



I 第18週の発生動向 (2024/4/29~2024/5/5)

1. 咽頭結膜熱については、むつ保健所管内の警報は解除となりました。

II 第18週五類定点把握対象疾患

※記載データは、速報値です。

青森県内の保健所管内、定点(医療機関)数、警報・注意報については青森県の感染症発生状況 TOP ページをご覧ください。

は警報、は注意報。「空欄」: 患者報告無し。

	東青 (東地方+ 青森市保健所)		中南 (弘前保健所)		三八 (三戸地方+ 八戸市保健所)		西北 (五所川原 保健所)		上北 (上十三保健所)		下北 (むつ保健所)		青森県計		前週 からの 増減 数	
	数	人/定点	数	人/定点	数	人/定点	数	人/定点	数	人/定点	数	人/定点	数	人/定点		
小児科 内科	インフルエンザ		2	0.17	1	0.08			6	0.67	2	0.33	11	0.20	-46	
	新型コロナウイルス感染症	61	5.55	47	3.92	61	5.08	33	5.50	58	6.44	59	9.83	319	5.70	-24
小児科	RSウイルス感染症	1	0.17			1	0.14	1	0.25					3	0.09	0
	咽頭結膜熱	1	0.17	2	0.25	8	1.14	2	0.50	2	0.33	3	0.75	18	0.51	-20
	A群溶血性レンサ球菌咽頭炎	8	1.33	18	2.25	14	2.00	19	4.75	7	1.17	3	0.75	69	1.97	-42
	感染性胃腸炎	5	0.83	17	2.13	21	3.00	9	2.25	5	0.83			57	1.63	-70
	水痘	1	0.17	1	0.13							2	0.50	4	0.11	0
	手足口病															-5
	伝染性紅斑															0
	突発性発しん	3	0.50			2	0.29	3	0.75					8	0.23	-1
	ヘルパンギーナ															0
	流行性耳下腺炎															-1
眼科	急性出血性結膜炎															0
	流行性角結膜炎															-5
基幹	感染性胃腸炎(ロタウイルス)															0
	クラミジア肺炎															0
	細菌性髄膜炎					1	1.00						1	0.17	1	
	マイコプラズマ肺炎										4	4.00	4	0.67	3	
	無菌性髄膜炎															0

## 感染症の窓

急性脳炎は、様々な病原体による脳組織の炎症に起因する疾患群の総称です。

本疾患の原因としては多種多様なものがあり、ウイルスとしては単純ヘルペスウイルス、エンテロウイルス、アデノウイルス、麻疹ウイルス、風しんウイルス、水痘帯状疱疹ウイルス、ヒトヘルペスウイルス6型などが含まれます。ウイルス以外にも、マイコプラズマやリケッチア、真菌などによっても脳炎を合併することがあります。

病原体が多様なため、症状も様々です。一般的には、発熱、頭痛などの症状で始まることが多く、小児では、不機嫌、お腹の張り、嘔吐などの症状もみられます。その後、高熱や意識障害、けいれん等の症状が急激に、またはゆるやかにあらわれます。

県内では、2006年から2023年までの期間に急性脳炎の届出が47件あり、そのうち、約6割を10歳未満の子どもが占めています(図)。子どもが罹患した場合には、急性脳炎の可能性があるので注意が必要です。

急性脳炎そのものに対する予防方法はありますが、病原体によってはワクチン接種による予防が可能です。MRワクチン(麻疹風しん混合ワクチン)や水痘ワクチンなど、定期接種として受けられるものについては、かかりつけ医に相談のうえ、積極的な接種の検討をお願いします。

### 急性脳炎

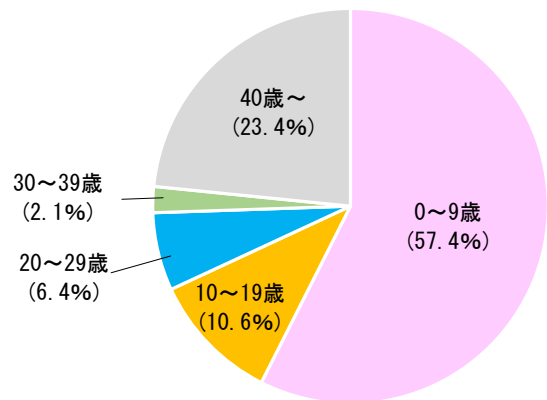


図 県内における急性脳炎の年齢区分別届出割合  
(総届出数: 47件 (2006年~2023年))



○詳しい情報はこちらをご覧ください。☞急性脳炎とは(国立感染症研究所HP)

### Ⅲ 全数把握対象疾患

- ・結核(二類感染症) : 五所川原 1 人 (2024 年計 : 32 人)
- ・腸管出血性大腸菌感染症(三類感染症) : 八戸市 1 人 (2024 年計 : 4 人)
- ・クロイツフェルト・ヤコブ病(五類感染症) : 青森市 1 人 (2024 年計 : 4 人)
- ・劇症型溶血性レンサ球菌感染症(五類感染症) : 弘前 1 人 (2024 年計 : 5 人)

### Ⅳ 病原体検出情報

報告はありませんでした。

### Ⅴ 県内インフルエンザ情報 (2024 年第 11 週～2024 年第 18 週)

- ・第 18 週の患者報告数は 11 人で、このうち迅速診断キットによる型別が報告されているのは 11 人【A 型 : 0 人、B 型 : 11 人】でした。

保健所管内別報告数 (人)

保健所名 \ 週	11	12	13	14	15	16	17	18
東地方+青森市	387	300	148	98	33	26	12	
弘前	216	189	118	69	28	37	11	2
三戸地方+八戸市	179	117	98	50	23	19	10	1
五所川原	141	130	110	66	30	7	10	
上十三	235	192	70	43	25	10	8	6
むつ	136	129	111	69	37	10	6	2
合計	1294	1057	655	395	176	109	57	11

A 型 (迅速診断キットによる型別)(人)

保健所名 \ 週	11	12	13	14	15	16	17	18
東地方+青森市		5	12	4	1	1	3	
弘前	4		4	2	1	1		
三戸地方+八戸市	8		1	1	2		3	
五所川原	14	25	26	21	10	7	3	
上十三	21	12	1	4	6	1		
むつ	6	4	3		1	1		
合計	53	46	47	32	21	11	9	

B 型 (迅速診断キットによる型別)(人)

保健所名 \ 週	11	12	13	14	15	16	17	18
東地方+青森市	370	281	130	88	31	25	9	
弘前	212	189	114	67	27	36	11	2
三戸地方+八戸市	168	113	97	47	21	19	7	1
五所川原	127	105	84	45	20		7	
上十三	189	170	62	34	16	9	7	6
むつ	105	95	88	56	24	8	4	2
合計	1171	953	575	337	139	97	45	11

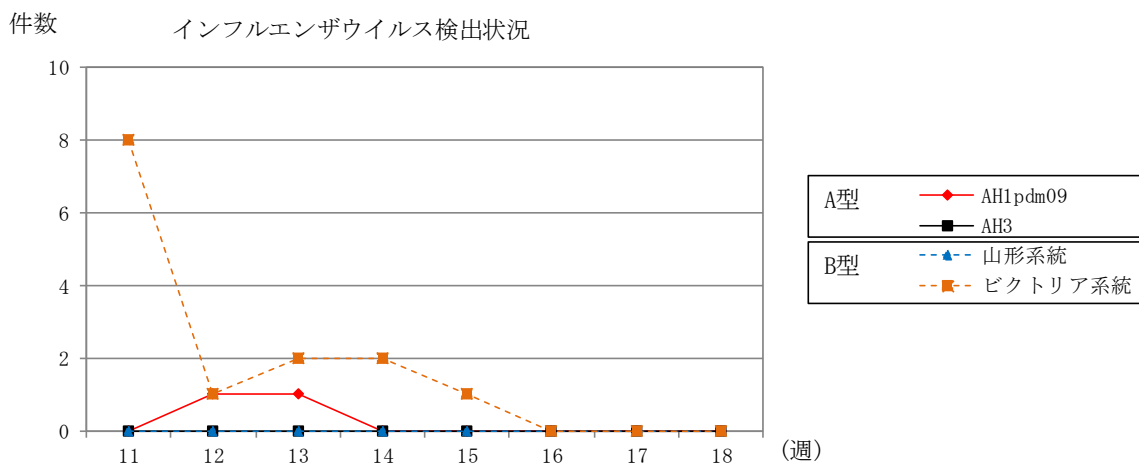
年齢区分別(人)

年齢区分 \ 週	11	12	13	14	15	16	17	18
～5ヶ月	3	3	1	2	1			
～11ヶ月	15	11	6	8	2	2		
1歳	14	23	19	19	5	2	1	1
2歳	26	23	9	17	9	3	4	1
3歳	32	26	18	17	13	11	5	
4歳	29	30	33	22	12	5	1	
5歳	53	62	43	52	17	5	4	3
6歳	102	96	56	33	4	8	3	1
7歳	108	96	52	24	15	9	2	2
8歳	132	96	66	22	18	18	5	
9歳	121	95	66	20	8	7	3	
10～14歳	381	283	158	54	22	18	11	1
15～19歳	104	54	19	12	6	2	4	1
20～29歳	29	32	19	20	12	4	4	
30～39歳	72	48	47	30	15	8	5	1
40～49歳	40	37	18	22	5	5	3	
50～59歳	17	18	8	8	4	1	1	
60～69歳	4	10	9	7	3		1	
70～79歳	6	6	2	3	2			
80歳以上	6	8	6	3	3	1		
合計	1294	1057	655	395	176	109	57	11

VI 県内インフルエンザウイルス検出状況（県が指定した医療機関（指定提出機関）の提出検体の検出数）

インフルエンザウイルス		2024年								直近5週間 合計	2023/2024 シーズン 合計
		11週	12週	13週	14週	15週	16週	17週	18週		
提出検体数		8	2	3	2	1	0	0	0	3	55
A型	AH1pdm09		1	1						0	15
	AH3									0	17
B型	山形系統									0	0
	ビクトリア系統	8	1	2	2	1				3	23
合計		8	2	3	2	1	0	0	0	3	55

注) 2023/2024シーズンは2023年第36週（9/4～9/10）～2024年第35週（8/26～9/1）



VII 保健所管内別全数把握対象疾患発生状況（2024年第15週～2024年第18週）（人）

週	東青 (東地方保健所+ 青森市保健所)	中南 (弘前保健所)	三八 (三戸地方保健所+ 八戸市保健所)	西北 (五所川原保健所)	上北 (上十三保健所)	下北 (むつ保健所)
15	腸管出血性大腸菌 感染症1人 カルバペネム耐性 腸内細菌目細菌感 染症1人	レジオネラ症1人 梅毒1人			カルバペネム耐性 腸内細菌目細菌感 染症1人	
16		劇症型溶血性レン サ球菌感染症1人				
17						
18	クロイツフェルト・ヤ コブ病 1人	劇症型溶血性レン サ球菌感染症1人	腸管出血性大腸菌 感染症1人			

VIII 結核(二類感染症)（2024年第15週～2024年第18週）（人）

週	東青 (東地方保健所+ 青森市保健所)	中南 (弘前保健所)	三八 (三戸地方保健所+ 八戸市保健所)	西北 (五所川原保健所)	上北 (上十三保健所)	下北 (むつ保健所)
15	1		2			
16		1			2	
17	1					
18				1		

**Ⅸ 全数把握対象疾患発生状況（全国-青森県）**（注：発生状況は速報値であり、国内で届出のあった疾患のみを掲載しています）

**全国**（2024年第1週～第17週までの累計）

分類	二類	三類	三類	三類	三類	四類	四類	四類	四類	四類
疾病名	結核	細菌性赤痢	腸管出血性大腸菌感染症	腸チフス	パラチフス	E型肝炎	A型肝炎	エキノコックス症	エムポックス	回帰熱
累積報告数	4565	18	435	11	2	168	43	2	12	1

分類	四類	四類	四類	四類	四類	四類	四類	四類	四類	四類
疾病名	Q熱	コクシジオイデス症	重症熱性血小板減少症候群	つつが虫病	デング熱	日本紅斑熱	日本脳炎	マラリア	レジオネラ症	レプトスピラ症
累積報告数	6	1	24	65	55	23	1	11	510	1

分類	五類	五類	五類	五類	五類	五類	五類	五類	五類	五類
疾病名	アメーバ赤痢	ウイルス性肝炎	カルバペネム耐性腸内細菌目細菌感染症	急性弛緩性麻痺	急性脳炎	クリプトスポリジウム症	クロイツフェルト・ヤコブ病	劇症型溶血性レンサ球菌感染症	後天性免疫不全症候群	ジアルジア症
累積報告数	177	64	592	11	202	9	56	772	298	15

分類	五類	五類	五類	五類	五類	五類	五類	五類	五類	五類
疾病名	侵襲性インフルエンザ菌感染症	侵襲性髄膜炎菌感染症	侵襲性肺炎球菌感染症	水痘（入院例）	梅毒	播種性クリプトコックス症	破傷風	バンコマイシン耐性腸球菌感染症	百日咳	風しん
累積報告数	210	13	887	147	4190	73	17	41	243	4

分類	五類
疾病名	麻しん
累積報告数	21

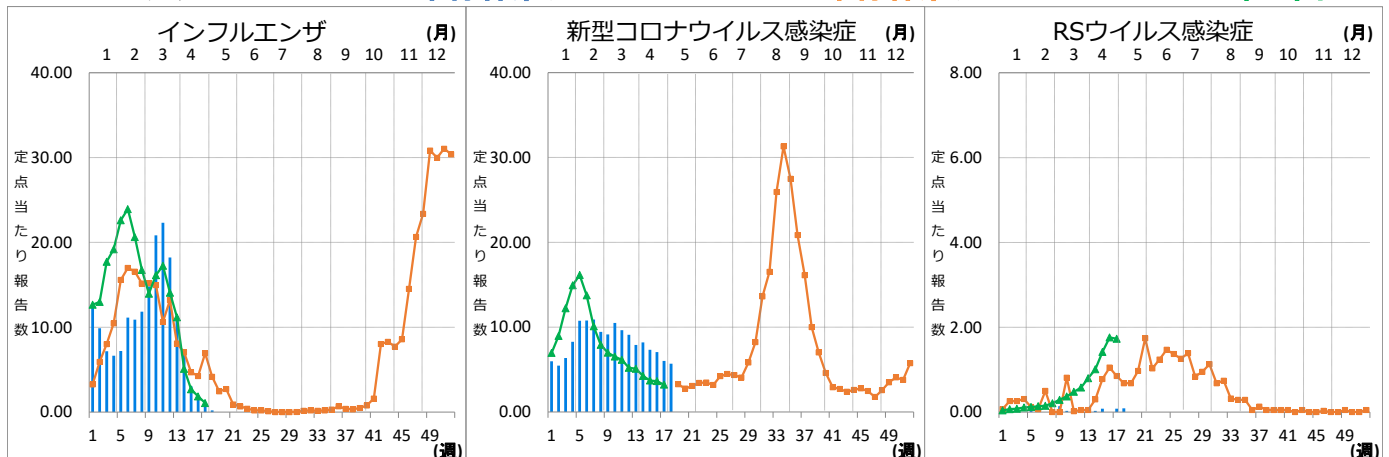
**青森県**（2024年第1週～第18週までの累計）

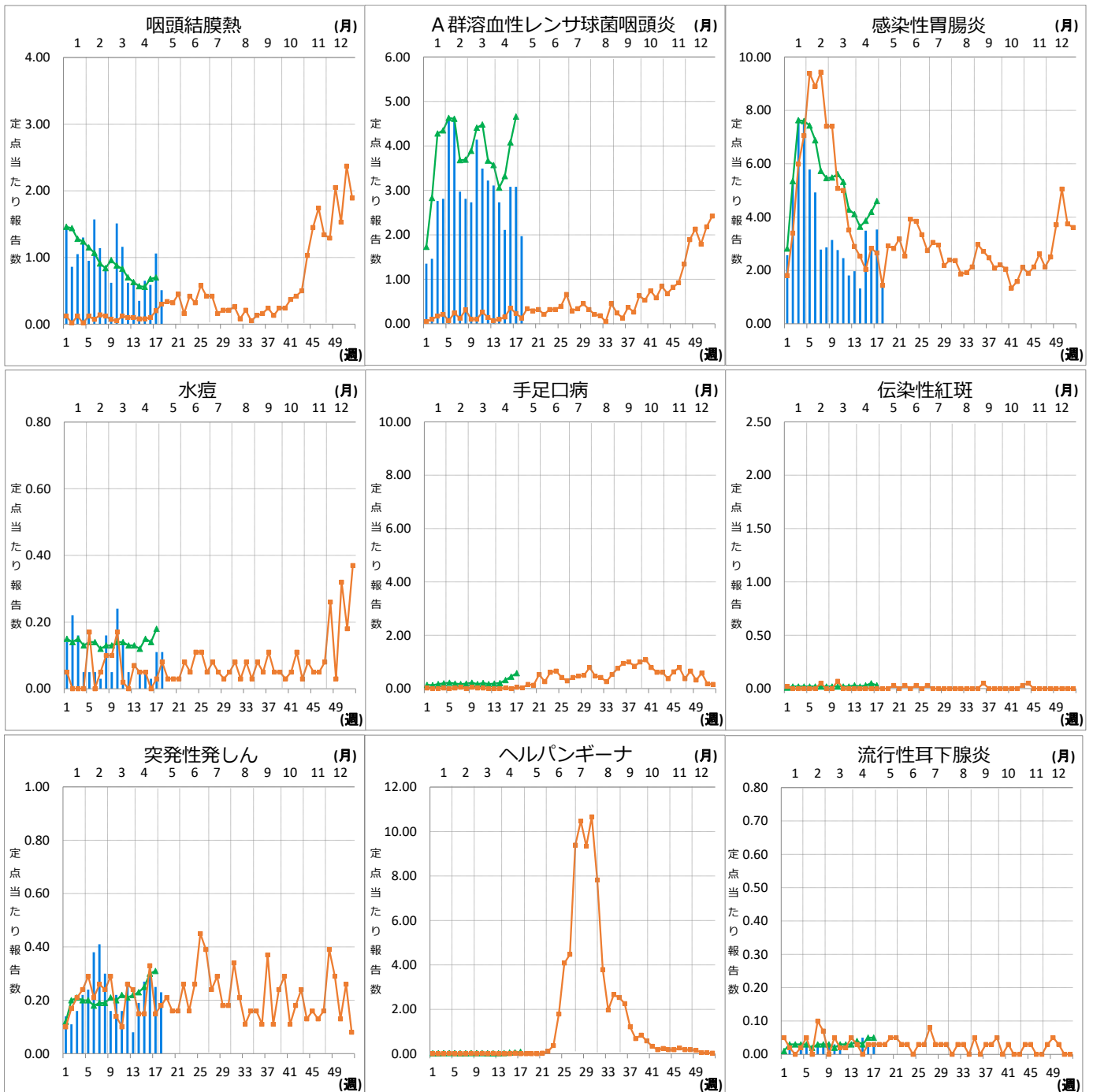
分類	二類	三類	四類	五類	五類	五類	五類	五類	五類	五類
疾病名	結核	腸管出血性大腸菌感染症	レジオネラ症	カルバペネム耐性腸内細菌目細菌感染症	急性脳炎	クロイツフェルト・ヤコブ病	劇症型溶血性レンサ球菌感染症	後天性免疫不全症候群	侵襲性インフルエンザ菌感染症	侵襲性肺炎球菌感染症
累積報告数	32	4	5	17	2	4	5	1	1	9

分類	五類	五類	五類	五類
疾病名	水痘（入院例）	梅毒	破傷風	百日咳
累積報告数	1	7	2	9

**Ⅹ インフルエンザ・小児科定点把握対象疾患週別推移**（2024年第18週、ただし全国は前週）

**グラフの説明** ■は2024年青森県、■は2023年青森県、▲は2024年全国





**XI 眼科定点把握対象疾患週別推移 (2024年第18週、ただし全国は前週)**

**グラフの説明** ← 青は2024年青森県、オレンジは2023年青森県、緑は2024年全国

