



I 第36週の発生動向 (2024/9/2~2024/9/8)

- 1. 手足口病については、すべての保健所管内で警報が継続しています。
2. 伝染性紅斑については、上十三保健所管内の定点当たり報告数が警報レベルとなりました。
3. 新型コロナウイルス感染症については、県全体の定点当たり報告数は減少傾向ですが、保健所別では報告数が増加している地域もありますので、引き続き基本的な感染対策の徹底をお願いします。

II 第36週五類定点把握対象疾患

※記載データは、速報値です。

青森県内の保健所管内、定点(医療機関)数、警報・注意報については青森県の感染症発生状況TOPページをご覧ください。

は警報、は注意報。「空欄」: 患者報告無し。

Table with columns for regions (東青, 中南, 三八, 西北, 上北, 下北), Aomori Prefecture Total, and Previous Week Change. Rows include various infectious diseases like Influenza, COVID-19, RSV, etc.

感染症の窓

細菌性赤痢

今年8月に東京都内の飲食店において食中毒が発生し、当該飲食店を利用した2グループ各1名の患者糞便から赤痢菌が検出され、三類感染症である細菌性赤痢の発生届が提出されたとの報道発表がありました。

細菌性赤痢は、赤痢菌の経口感染による急性感染性大腸炎であり、主な症状として、全身の倦怠感、水様性下痢、発熱、腹痛、しぶり腹(便意は強いが、なかなか排便できないこと)、膿・粘血便などがあります。

2006~2023年に県内で報告された細菌性赤痢の届出情報をもとに、検出された赤痢菌の菌種をまとめると表のとおりでした。これまで、県内で発生した細菌性赤痢に係る赤痢菌の菌種としては、B群が多い傾向にあります。

主な感染源はヒトであり、患者や保菌者の糞便、それらに汚染された手指、食品、水、ハエ、器物を介して直接、あるいは間接的に感染しますので、予防には手洗いが有効です。

表 県内で報告された赤痢菌の菌種の内訳 (2006~2023年、届出総数18件)

Table with 2 columns: 菌種 (S. dysenteriae, S. flexneri, S. boydii, S. sonnei, 不明) and 報告数 (0, 12, 0, 5, 1)

○詳しい情報はこちらをご覧ください。

細菌性赤痢とは(国立感染症研究所HP)



Ⅲ 全数把握対象疾患

- ・結核(二類感染症)：東地方1人、青森市2人 (2024年計：68人)
- ・つつが虫症(四類感染症)：八戸市1人 (2024年計：9人)
- ・クリプトスポリジウム症(五類感染症)：上十三1人 (2024年計：1人)
- ・劇症型溶血性レンサ球菌感染症(五類感染症)：弘前1人 (2024年計：12人)
- ・侵襲性肺炎球菌感染症(五類感染症)：弘前1人 (2024年計：17人)
- ・百日咳(五類感染症)：むつ2人 (2024年計：22人)

Ⅳ 病原体検出情報 ※()内は、検査材料及び検体採取日報告はありませんでした。

Ⅴ 保健所管内別全数把握対象疾患発生状況 (2024年第33週～2024年第36週)

週	東青 (東地方保健所+ 青森市保健所)	中南 (弘前保健所)	三八 (三戸地方保健所+ 八戸市保健所)	西北 (五所川原保健所)	上北 (上十三保健所)	下北 (むつ保健所)
33	腸管出血性大腸菌 感染症1人 水痘(入院例)1人 梅毒1人	劇症型溶血性レン サ球菌感染症1人				
34	腸管出血性大腸菌 感染症1人 レジオネラ症1人		百日咳1人		梅毒1人	日本紅斑熱1人 カルバペネム耐性 腸内細菌目細菌感 染症1人 百日咳2人
35		侵襲性肺炎球菌感 染症1人	クロイツフェルト・ヤ コブ病1人 梅毒1人		腸管出血性大腸菌 感染症1人	百日咳1人
36		劇症型溶血性レン サ球菌感染症1人 侵襲性肺炎球菌感 染症1人	つつが虫病1人		クリプトスポリジウ ム症1人	百日咳2人

第35週に八戸市保健所管内でクロイツフェルト・ヤコブ病の届出が1件ありましたので、追加しました。

Ⅵ 結核(二類感染症) (2024年第33週～2024年第36週) (人)

週	東青 (東地方保健所+ 青森市保健所)	中南 (弘前保健所)	三八 (三戸地方保健所+ 八戸市保健所)	西北 (五所川原保健所)	上北 (上十三保健所)	下北 (むつ保健所)
33		1				1
34						
35			2		2	
36	3					

Ⅶ 全数把握対象疾患発生状況（全国-青森県）（注：発生状況は速報値であり、国内で届出のあった疾患のみを掲載しています）

全国（2024年第1週～第35週までの累計）

分類	二類	三類	三類	三類	三類	三類	四類	四類	四類	四類
疾病名	結核	コレラ	細菌性赤痢	腸管出血性大腸菌感染症	腸チフス	パラチフス	E型肝炎	A型肝炎	エキノкокクス症	エムポックス
累積報告数	10161	2	50	2209	30	4	357	102	6	15

分類	四類	四類	四類	四類	四類	四類	四類	四類	四類	四類
疾病名	オウム病	回帰熱	Q熱	コクシジオイデス症	ジカウイルス感染症	重症熱性血小板減少症候群	ダニ媒介脳炎	チクングニア熱	つつが虫病	デング熱
累積報告数	3	10	6	1	1	91	2	3	105	153

分類	四類	四類	四類	四類	四類	四類	四類	四類	四類	五類
疾病名	日本紅斑熱	日本脳炎	ブルセラ症	ポツリヌス症	マラリア	ライム病	類鼻疽	レジオネラ症	レプトスピラ症	アメーバ赤痢
累積報告数	266	1	4	4	32	22	2	1437	7	362

分類	五類	五類	五類	五類	五類	五類	五類	五類	五類	五類
疾病名	ウイルス性肝炎	カルバペネム耐性腸内細菌目細菌感染症	急性弛緩性麻痺	急性脳炎	クリプトスポリジウム症	クロイツフェルト・ヤコブ病	劇症型溶血性レンサ球菌感染症	後天性免疫不全症候群	ジアルジア症	侵襲性インフルエンザ菌感染症
累積報告数	144	1378	29	373	15	101	1437	659	27	449

分類	五類	五類	五類	五類	五類	五類	五類	五類	五類	五類
疾病名	侵襲性髄膜炎菌感染症	侵襲性肺炎球菌感染症	水痘（入院例）	梅毒	播種性クリプトコックス症	破傷風	バンコマイシン耐性腸球菌感染症	百日咳	風しん	麻しん
累積報告数	38	1733	327	9513	137	55	89	1317	6	28

分類	五類
疾病名	薬剤耐性アシネトバクター感染症
累積報告数	4

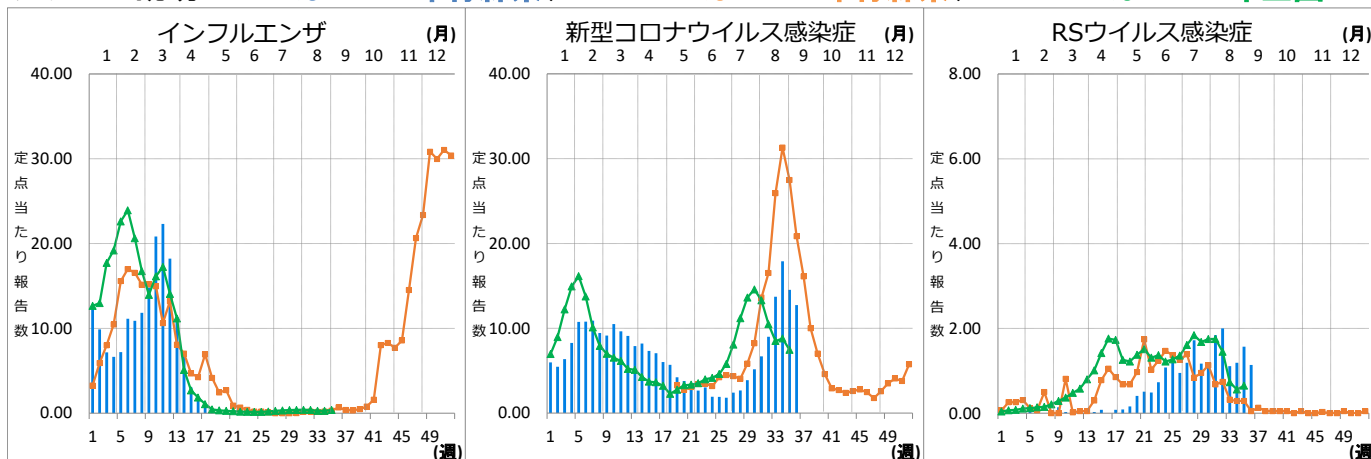
青森県（2024年第1週～第36週までの累計）

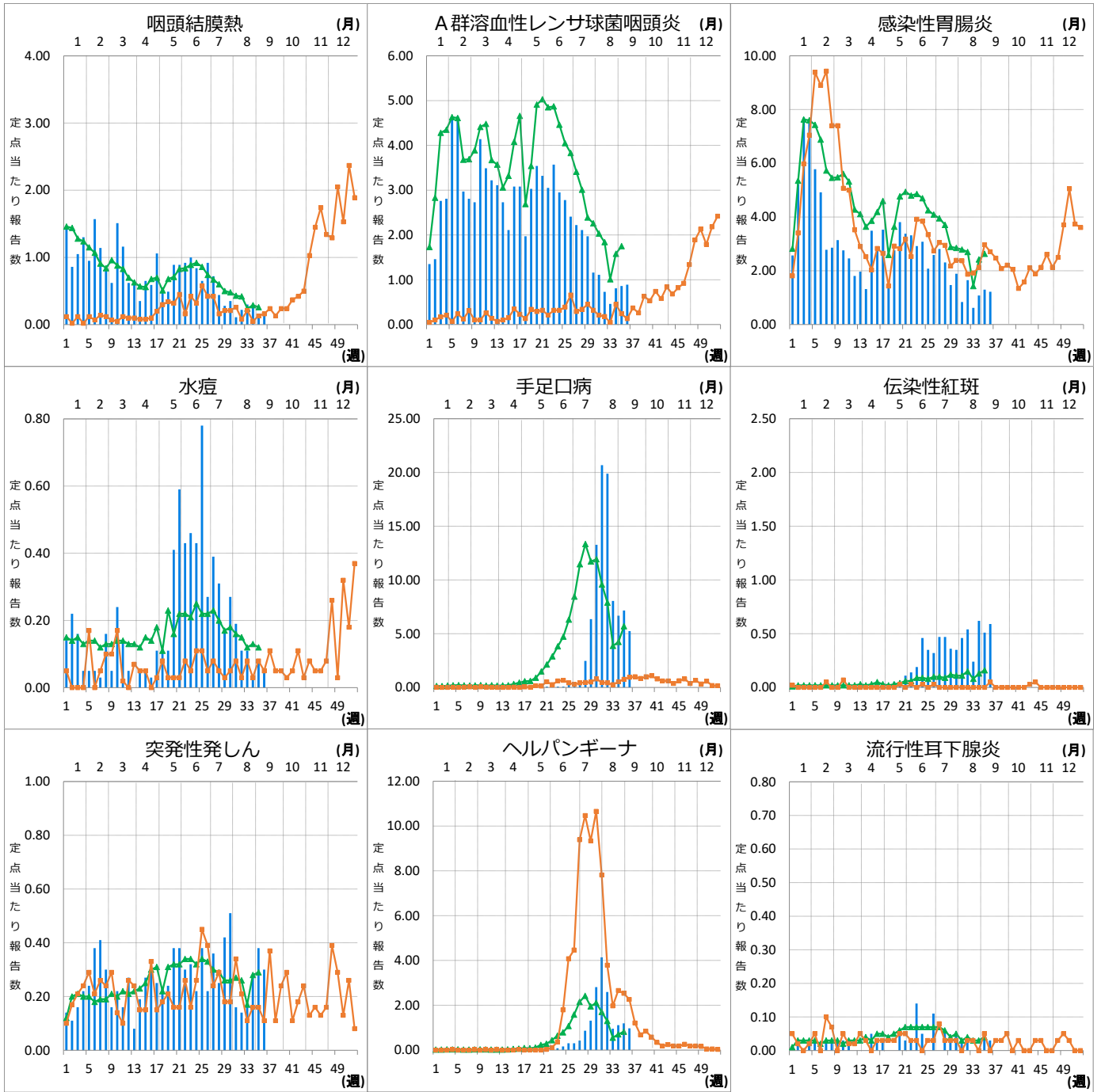
分類	二類	三類	四類	四類	四類	四類	五類	五類	五類	五類
疾病名	結核	腸管出血性大腸菌感染症	E型肝炎	つつが虫病	日本紅斑熱	レジオネラ症	アメーバ赤痢	カルバペネム耐性腸内細菌目細菌感染症	急性脳炎	クリプトスポリジウム症
累積報告数	68	19	1	9	1	12	1	21	2	1

分類	五類	五類	五類	五類	五類	五類	五類	五類	五類
疾病名	クロイツフェルト・ヤコブ病	劇症型溶血性レンサ球菌感染症	後天性免疫不全症候群	侵襲性インフルエンザ菌感染症	侵襲性肺炎球菌感染症	水痘（入院例）	梅毒	破傷風	百日咳
累積報告数	5	12	1	2	17	4	18	2	22

Ⅷ インフルエンザ・小児科定点把握対象疾患週別推移（2024年第36週、ただし全国は前週）

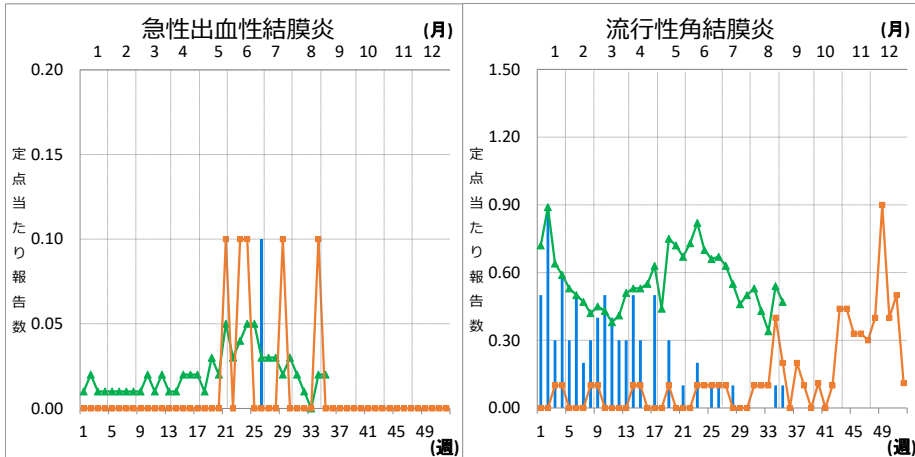
グラフの説明 ← は2024年青森県、■は2023年青森県、▲は2024年全国





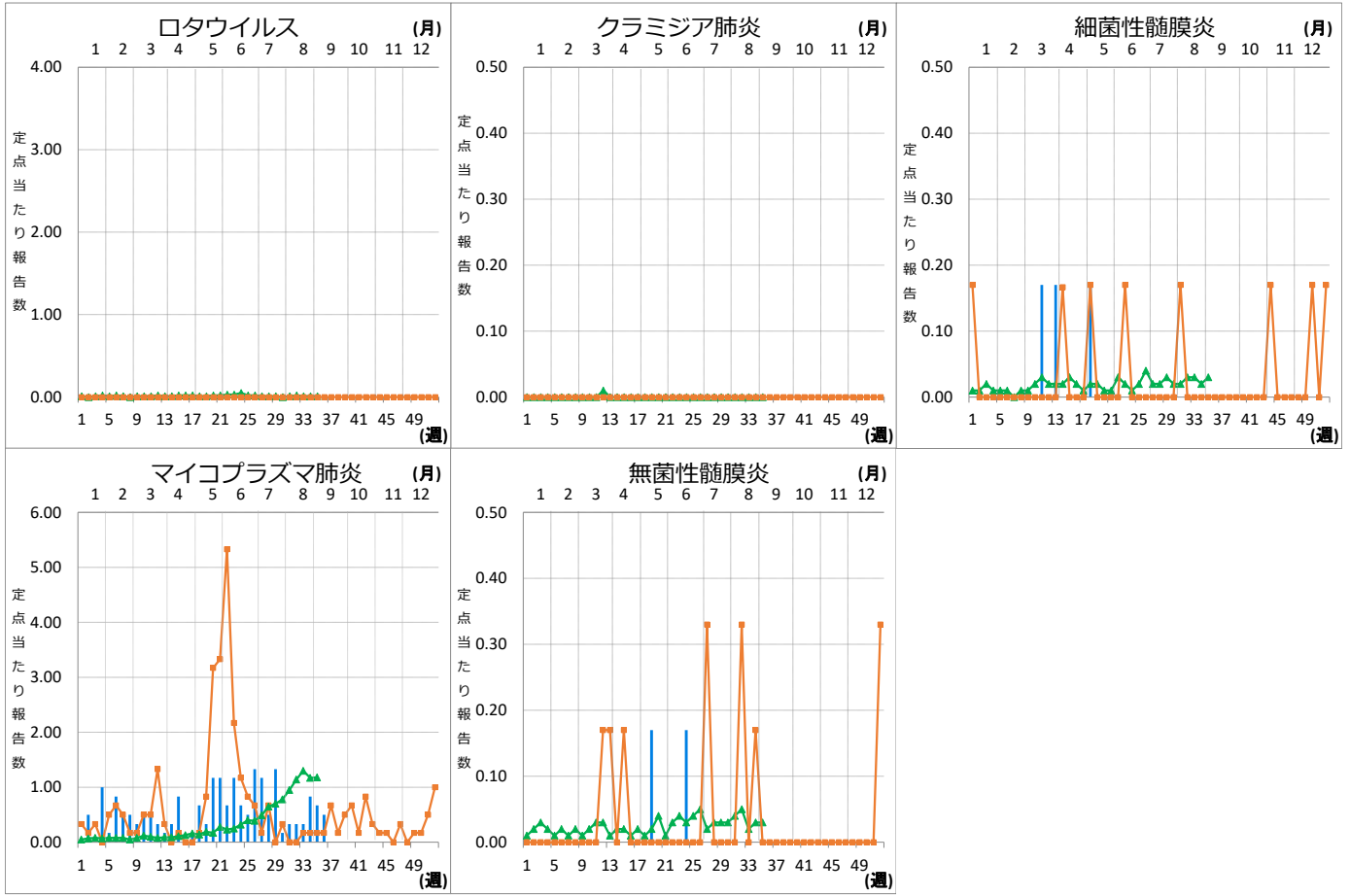
Ⅹ 眼科定点把握対象疾患週別推移 (2024年第36週、ただし全国は前週)

グラフの説明 **——**は2024年青森県、**■——■**は2023年青森県、**▲——▲**は2024年全国



X 基幹定点把握対象疾患週別推移（2024年第36週、ただし全国は前週）

グラフの説明 —■ は 2024年青森県、—■ は 2023年青森県、—▲ は 2024年全国



XI 社会福祉施設等における感染性胃腸炎（疑い含む）の発生状況

「社会福祉施設等における感染症等発生時に係る報告について」（平成18年2月22日付け厚生労働省健康局長、医薬食品局長、雇用均等・児童家庭局長、社会・援護局長通知）に基づく、青森県内の社会福祉施設等における感染性胃腸炎（疑いを含む）の報告件数及び発症者数は次のとおりです。

2024年第36週

報告週	施設種別	発症者数	管轄保健所
第36週	児童・婦人関係施設等	10	八戸市保健所

2024年報告件数及び発症者数

施設種別	月(週)	1月	2月	3月	4月	5月	6月	7月	8月	9月				9月	10月	11月	12月	計 (施設別)
		1-5週	6-9週	10-13週	14-17週	18-21週	22-26週	27-30週	31-34週	35週	36週	37週	38週	39週	35-39週	40-43週	44-47週	
介護・老人福祉関係施設	件数	4	7	1	0	0	0	0	0	0	0	0	0					12
	発症者数	78	101	16	0	0	0	0	0	0	0	0	0					195
児童・婦人関係施設等	件数	9	0	1	1	0	0	0	0	0	1							12
	発症者数	178	0	17	15	0	0	0	0	0	10							220
障がい関係施設	件数	3	0	1	0	0	1	0	0	0	0							5
	発症者数	55	0	12	0	0	12	0	0	0	0							79
その他施設	件数	0	0	0	0	0	0	0	0	0	0							0
	発症者数	0	0	0	0	0	0	0	0	0	0							0
計(月別)	件数	16	7	3	1	0	1	0	0		1							29
	発症者数	311	101	45	15	0	12	0	0		10							494