



青森県感染症発生情報 (2024年第38週)

I 第38週の発生動向 (2024/9/16~2024/9/22)

- 手足口病については、東地方+青森市保健所管内の警報は解除となりました。一方、東地方+青森市保健所を除く5保健所管内では警報が継続しています。
- 伝染性紅斑については、上十三保健所管内の警報は解除となりました。

II 第38週五類定点把握対象疾患

※記載データは、速報値です。

青森県内の保健所管内、定点(医療機関)数、警報・注意報については青森県の感染症発生状況 TOP ページをご覧ください。

は警報、は注意報。「空欄」: 患者報告無し。

		東青 (東地方+ 青森市保健所)		中南 (弘前保健所)		三八 (三戸地方+ 八戸市保健所)		西北 (五所川原 保健所)		上北 (上十三保健所)		下北 (むつ保健所)		青森県計		前週 からの 増減
		数	人/定点	数	人/定点	数	人/定点	数	人/定点	数	人/定点	数	人/定点	数	人/定点	
小児科 内科	インフルエンザ	1	0.08											1	0.02	1
	新型コロナウイルス感染症	42	3.50	43	3.58	75	6.25	59	8.43	63	7.00	38	6.33	320	5.52	-226
小児科	RSウイルス感染症	2	0.29	1	0.13	8	1.14	1	0.20			3	0.75	15	0.41	-12
	咽頭結膜熱	2	0.29			2	0.29			1	0.17	4	1.00	9	0.24	2
	A群溶血性レンサ球菌咽頭炎	5	0.71	12	1.50	5	0.71	2	0.40	2	0.33	2	0.50	28	0.76	6
	感染性胃腸炎	9	1.29	4	0.50	21	3.00	14	2.80					48	1.30	-16
	水痘					1	0.14					1	0.25	2	0.05	-1
	手足口病	8	1.14	18	2.25	61	8.71	16	3.20	14	2.33	21	5.25	138	3.73	-47
	伝染性紅斑	4	0.57	2	0.25	4	0.57			2	0.33	1	0.25	13	0.35	-14
	突発性発しん	1	0.14	1	0.13	3	0.43							5	0.14	-4
	ヘルパンギーナ	5	0.71	2	0.25	1	0.14	7	1.40					15	0.41	-1
	流行性耳下腺炎							1	0.20					1	0.03	-1
眼科	急性出血性結膜炎															0
	流行性角結膜炎					6	3.00							6	0.60	3
基幹	感染性胃腸炎(ロタウイルス)															0
	クラミジア肺炎															0
	細菌性髄膜炎					2	2.00						2	0.33	2	
	マイコプラズマ肺炎	2	2.00			2	2.00	1	1.00			10	10.00	15	2.50	7
	無菌性髄膜炎															0

感染症の窓

結核

結核は、国内における主要な感染症のひとつで、結核菌という細菌が体内に入ることによって起こる病気です。今でも年間10,000人以上の新規患者が発生していますが、そのおよそ7割は60歳以上となっています。

結核の症状(長引く咳、たん、微熱、体のだるさ)は、初期には風邪様症状と類似するため、気づかないうちに進行してしまうことがあります。咳やたんが2週間以上続いたり、微熱や体のだるさが続く場合は、早めに医療機関を受診しましょう。

また、毎年9月24日~30日は「結核予防週間」として、結核予防の普及啓発が行われていますが、今年度からは、「結核・呼吸器感染症予防週間」として、結核に加え、新型コロナウイルス感染症をはじめとする呼吸器感染症の予防週間となりました。呼吸器感染症が流行する秋冬前に、マスク着用を含む咳エチケット、手洗い・手指消毒、換気等の基本的な感染対策を今一度見直してみましょう。

○詳しい情報はこちらをご覧ください。

👉 [結核 \(BCG ワクチン\) \(厚生労働省 HP\)](#)



出典: 厚生労働省 HP

Ⅲ 全数把握対象疾患

- ・結核(二類感染症)：むつ1人 (2024年計：74人)
- ・腸管出血性大腸菌感染症(三類感染症)：弘前1人 (2024年計：20人)
- ・レジオネラ症(四類感染症)：弘前1人 (2024年計：13人)
- ・侵襲性肺炎球菌感染症(五類感染症)：弘前2人 (2024年計：22人)
- ・百日咳(五類感染症)：むつ1人 (2024年計：25人)

Ⅳ 病原体検出情報 ※ () 内は、検査材料及び検体採取日

手足口病患者(咽頭ぬぐい液、8/22)・・・コクサッキーウイルスA6型：むつ1人

Ⅴ 保健所管内別全数把握対象疾患発生状況 (2024年第35週～2024年第38週)

週	東青 (東地方保健所+ 青森市保健所)	中南 (弘前保健所)	三八 (三戸地方保健所+ 八戸市保健所)	西北 (五所川原保健所)	上北 (上十三保健所)	下北 (むつ保健所)
35		侵襲性肺炎球菌感染症1人	カルバペネム耐性腸内細菌目細菌感染症1人 クロイツフェルト・ヤコブ病1人 侵襲性肺炎球菌感染症1人 梅毒1人		腸管出血性大腸菌感染症1人	百日咳1人
36		劇症型溶血性レンサ球菌感染症1人 侵襲性肺炎球菌感染症1人	つつが虫病1人 侵襲性肺炎球菌感染症1人		クリプトスポリジウム症1人	百日咳2人
37		侵襲性肺炎球菌感染症1人				百日咳2人
38		腸管出血性大腸菌感染症1人 レジオネラ症1人 侵襲性肺炎球菌感染症2人				百日咳1人

Ⅵ 結核(二類感染症) (2024年第35週～2024年第38週)

(人)

週	東青 (東地方保健所+ 青森市保健所)	中南 (弘前保健所)	三八 (三戸地方保健所+ 八戸市保健所)	西北 (五所川原保健所)	上北 (上十三保健所)	下北 (むつ保健所)
35			2		2	
36	3		1			
37		1	3			
38						1

Ⅶ 全数把握対象疾患発生状況（全国-青森県）（注：発生状況は速報値であり、国内で届出のあった疾患のみを掲載しています）

全国（2024年第1週～第37週までの累計）

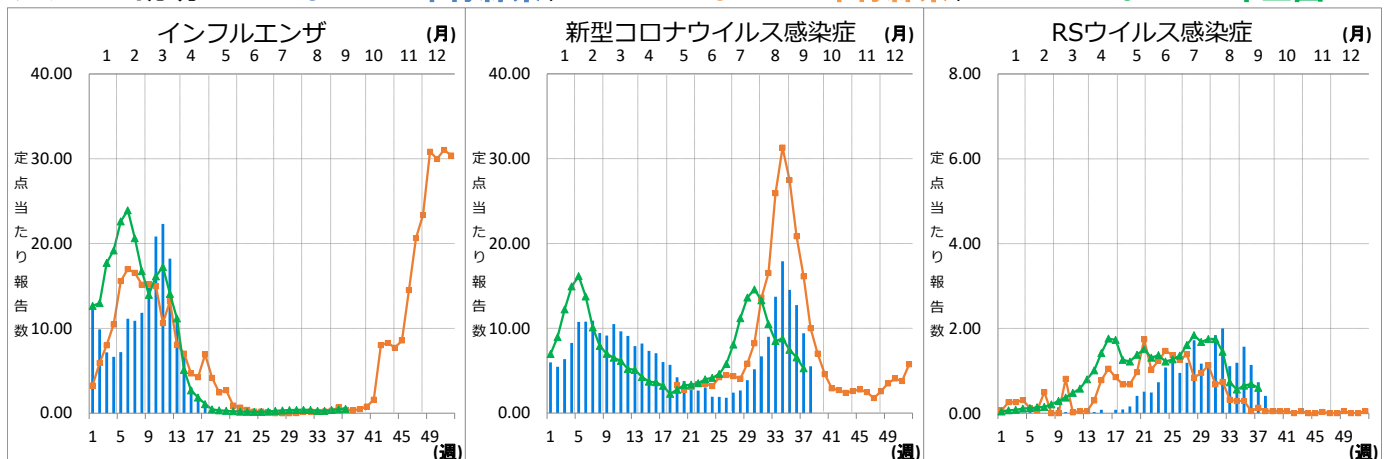
分類	二類	三類	三類	三類	三類	三類	四類	四類	四類	四類
疾病名	結核	コレラ	細菌性赤痢	腸管出血性大腸菌感染症	腸チフス	パラチフス	E型肝炎	A型肝炎	エキノкокクス症	エムポックス
累積報告数	10787	2	58	2503	31	5	379	107	8	16
分類	四類	四類	四類	四類	四類	四類	四類	四類	四類	四類
疾病名	オウム病	回帰熱	Q熱	コクシジオイデス症	ジカウイルス感染症	重症熱性血小板減少症候群	ダニ媒介脳炎	チクングニア熱	つつが虫病	デング熱
累積報告数	3	10	6	2	2	93	2	3	111	171
分類	四類	四類	四類	四類	四類	四類	四類	四類	四類	五類
疾病名	日本紅斑熱	日本脳炎	ブルセラ症	ポツリヌス症	マラリア	ライム病	類鼻疽	レジオネラ症	レプトスピラ症	アメーバ赤痢
累積報告数	295	4	4	4	36	22	2	1594	19	381
分類	五類	五類	五類	五類	五類	五類	五類	五類	五類	五類
疾病名	ウイルス性肝炎	カルバペネム耐性腸内細菌目細菌感染症	急性弛緩性麻痺	急性脳炎	クリプトスポリジウム症	クロイツフェルト・ヤコブ病	劇症型溶血性レンサ球菌感染症	後天性免疫不全症候群	ジアルジア症	侵襲性インフルエンザ菌感染症
累積報告数	155	1497	33	389	20	113	1492	700	29	465
分類	五類	五類	五類	五類	五類	五類	五類	五類	五類	五類
疾病名	侵襲性髄膜炎菌感染症	侵襲性肺炎球菌感染症	水痘（入院例）	梅毒	播種性クリプトコックス症	破傷風	バンコマイシン耐性腸球菌感染症	百日咳	風しん	麻しん
累積報告数	38	1767	348	10162	143	61	91	1566	5	28
分類	五類									
疾病名	薬剤耐性アシネトバクター感染症									
累積報告数	5									

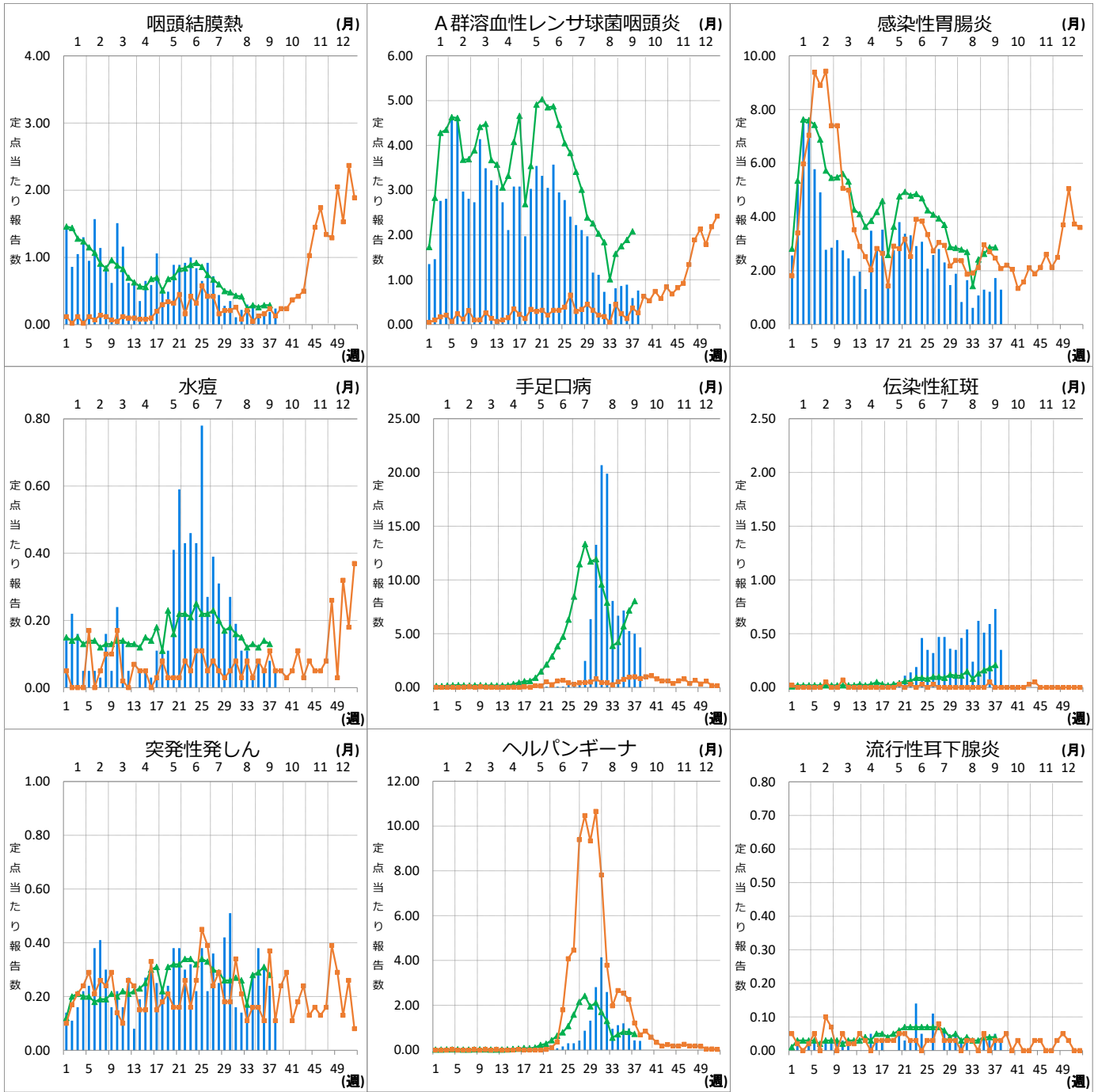
青森県（2024年第1週～第38週までの累計）

分類	二類	三類	四類	四類	四類	四類	五類	五類	五類	五類
疾病名	結核	腸管出血性大腸菌感染症	E型肝炎	つつが虫病	日本紅斑熱	レジオネラ症	アメーバ赤痢	カルバペネム耐性腸内細菌目細菌感染症	急性脳炎	クリプトスポリジウム症
累積報告数	74	20	1	9	1	13	1	22	2	1
分類	五類	五類	五類	五類	五類	五類	五類	五類	五類	五類
疾病名	クロイツフェルト・ヤコブ病	劇症型溶血性レンサ球菌感染症	後天性免疫不全症候群	侵襲性インフルエンザ菌感染症	侵襲性肺炎球菌感染症	水痘（入院例）	梅毒	破傷風	百日咳	
累積報告数	5	12	1	2	22	4	18	2	25	

Ⅷ インフルエンザ・小児科定点把握対象疾患週別推移（2024年第38週、ただし全国は前週）

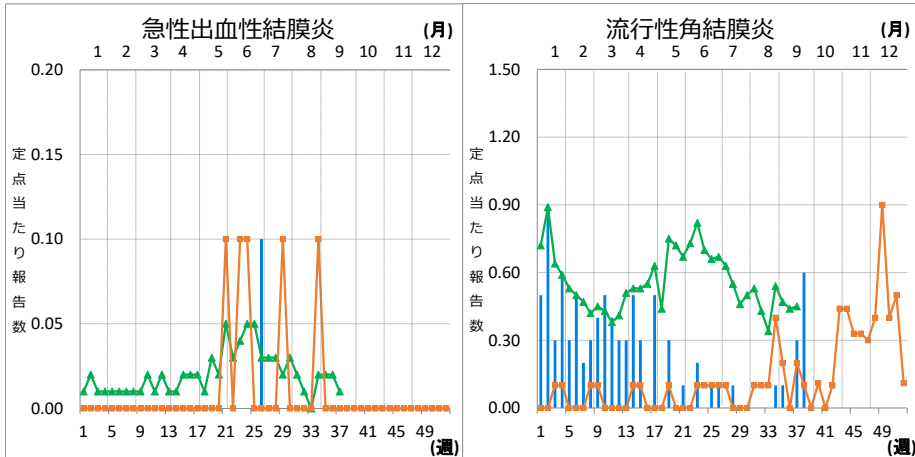
グラフの説明 ■は2024年青森県、■は2023年青森県、▲は2024年全国





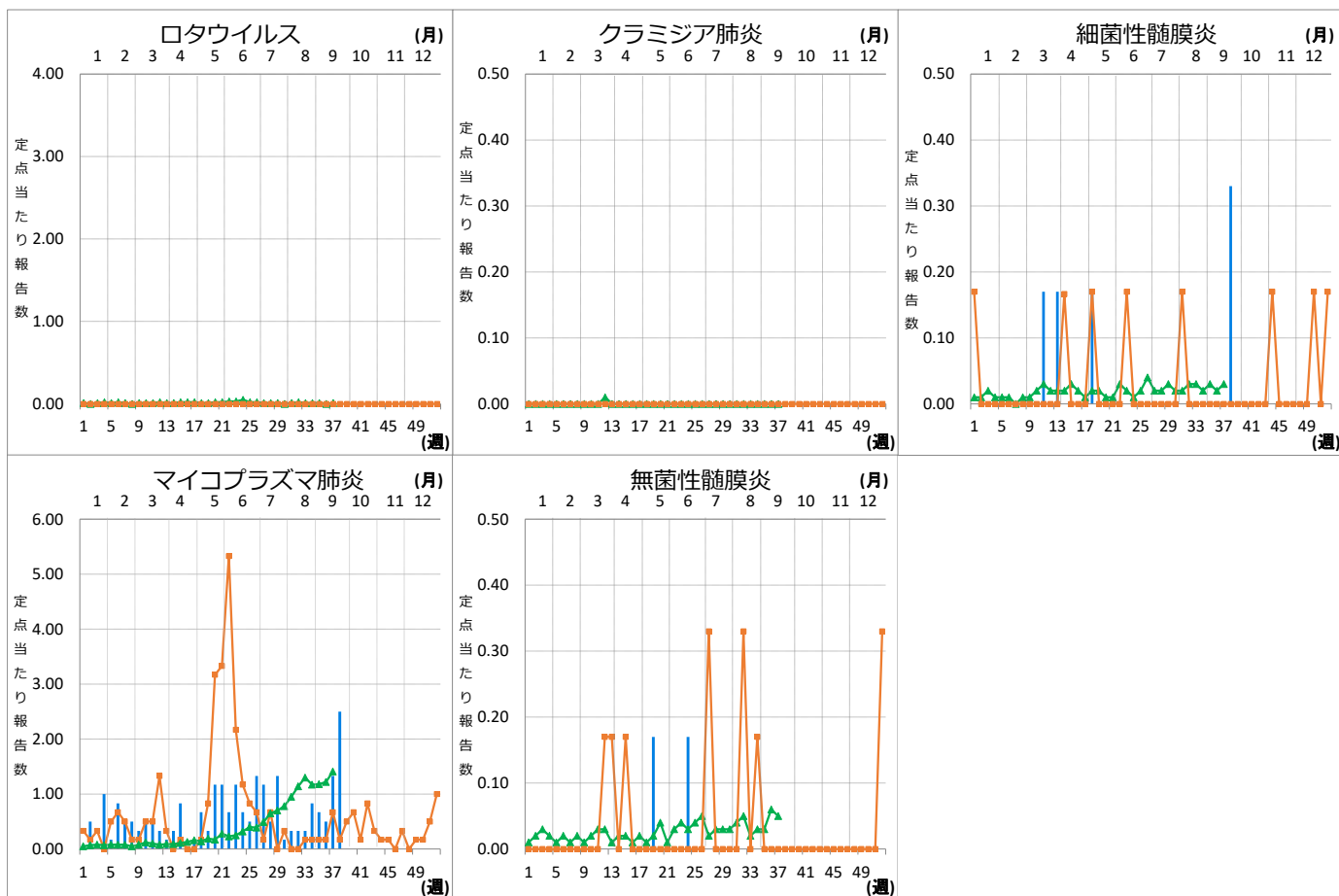
Ⅹ 眼科定点把握対象疾患週別推移 (2024年第38週、ただし全国は前週)

グラフの説明 は2024年青森県、 は2023年青森県、 は2024年全国



X 基幹定点把握対象疾患週別推移（2024年第38週、ただし全国は前週）

グラフの説明 —■は2024年青森県、—■は2023年青森県、—▲は2024年全国



XI 社会福祉施設等における感染性胃腸炎（疑い含む）の発生状況

「社会福祉施設等における感染症等発生時に係る報告について」（平成18年2月22日付け厚生労働省健康局長、医薬食品局長、雇用均等・児童家庭局長、社会・援護局長通知）に基づく、青森県内の社会福祉施設等における感染性胃腸炎（疑いを含む）の報告件数及び発症者数は次のとおりです。

2024年第38週

報告はありませんでした。

2024年報告件数及び発症者数

施設種別	月(週)												計 (施設別)				
	1月 1-5週	2月 6-9週	3月 10-13週	4月 14-17週	5月 18-21週	6月 22-26週	7月 27-30週	8月 31-34週	9月			9月 35-39週		10月 40-43週	11月 44-47週	12月 48-52週	
介護・老人福祉関係施設	件数	4	7	1	0	0	0	0	0	0	0	0	0	0	0	0	12
	発症者数	78	101	16	0	0	0	0	0	0	0	0	0	0	0	0	195
児童・婦人関係施設等	件数	9	0	1	1	0	0	0	0	0	0	1	0	0	0	0	12
	発症者数	178	0	17	15	0	0	0	0	0	0	10	0	0	0	0	220
障がい関係施設	件数	3	0	1	0	0	1	0	0	0	0	0	0	0	0	0	5
	発症者数	55	0	12	0	0	12	0	0	0	0	0	0	0	0	0	79
その他施設	件数	0	0	0	0	0	0	0	0	0	0	0	0	0	0	0	0
	発症者数	0	0	0	0	0	0	0	0	0	0	0	0	0	0	0	0
計(月別)	件数	16	7	3	1	0	1	0	0	1							29
	発症者数	311	101	45	15	0	12	0	0	10							494