



青森県感染症発生情報 (2025年第6週)

I 第6週の発生動向 (2025/2/3~2025/2/9)

- インフルエンザについては、五所川原保健所管内及び上十三保健所管内の警報は解除となりました。
- 水痘については、東地方+青森市保健所管内の定点当たり報告数が注意報レベルとなりました。
- 伝染性紅斑については、五所川原保健所管内を除く5保健所管内で警報が継続しています。
- 百日咳については、第2週以降、複数の保健所管内からの報告が続いています。

II 第6週五類定点把握対象疾患

※記載データは、速報値です。

青森県内の保健所管内、定点(医療機関)数、警報・注意報については青森県の感染症発生状況 TOP ページをご覧ください。

は警報、は注意報。「空欄」: 患者報告無し。

	東青 (東地方+ 青森市保健所)		中南 (弘前保健所)		三八 (三戸地方+ 八戸市保健所)		西北 (五所川原 保健所)		上北 (上十三保健所)		下北 (むつ保健所)		青森県計		前週 からの 増減 数	
	数	人/定点	数	人/定点	数	人/定点	数	人/定点	数	人/定点	数	人/定点	数	人/定点		
小児科 内科	インフルエンザ	57	4.75	47	3.92	44	3.67	41	5.86	76	8.44	17	2.83	282	4.86	-219
	新型コロナウイルス感染症	87	7.25	97	8.08	65	5.42	34	4.86	74	8.22	36	6.00	393	6.78	-66
小児科	RSウイルス感染症	4	0.57	3	0.38	5	0.71			1	0.17			13	0.35	-2
	咽頭結膜熱	2	0.29	2	0.25	4	0.57	5	1.00	1	0.17	3	0.75	17	0.46	9
	A群溶血性レンサ球菌咽頭炎	1	0.14	10	1.25	7	1.00	7	1.40	5	0.83	4	1.00	34	0.92	3
	感染性胃腸炎	23	3.29	15	1.88	43	6.14	33	6.60	15	2.50	7	1.75	136	3.68	-26
	水痘	7	1.00	1	0.13	1	0.14	1	0.20	1	0.17			11	0.30	6
	手足口病	6	0.86	2	0.25					5	0.83			13	0.35	2
	伝染性紅斑	16	2.29	12	1.50	14	2.00	6	1.20	7	1.17	19	4.75	74	2.00	-69
	突発性発しん			1	0.13	3	0.43	1	0.20	3	0.50			8	0.22	-4
	ヘルパンギーナ											1	0.25	1	0.03	0
	流行性耳下腺炎					1	0.14	1	0.20					2	0.05	1
眼科	急性出血性結膜炎															0
	流行性角結膜炎															0
基幹	感染性胃腸炎(ロタウイルス)															0
	クラミジア肺炎															0
	細菌性髄膜炎															0
	マイコプラズマ肺炎			1	1.00							1	1.00	2	0.33	-10
	無菌性髄膜炎	3	3.00											3	0.50	3

感染症の窓

A群溶血性レンサ球菌咽頭炎は、A群溶血性レンサ球菌による上気道(鼻からのどまでの部分)の感染症です。主な症状として、突然の発熱、全身倦怠感、のどの痛み、まれに嘔吐などがあります。また、舌が莓状に赤く腫れる「莓舌」がみられることも特徴です。

県全体の定点当たり報告数の推移は図のとおりです。新型コロナウイルス感染症の流行期前の5年平均(2015~2019年)と比較すると、2024年の定点当たり報告数は、第29週(7月中旬)まで、5年平均を大きく上回る週が多くみられ、第30週(7月下旬)頃から概ね平均的な推移となりました。保健所別では、第6週に東地方+青森市保健所管内の定点当たり報告数が7.86人/定点となるなど、警報の開始基準値(8.0人/定点)の一手前まで増加する週がありました。2025年の感染状況は、現在のところ落ち着いていますが、これから7月頃までは定点当たり報告数が増加しやすい傾向がありますので、注意が必要です。

主な感染経路は、飛沫感染や接触感染ですので、マスクの着用や手洗いなどの基本的な感染対策が有効です。

○詳しい情報はこちらをご覧ください。☞ [A群溶血性レンサ球菌咽頭炎とは\(国立感染症研究所HP\)](#)

A群溶血性レンサ球菌咽頭炎

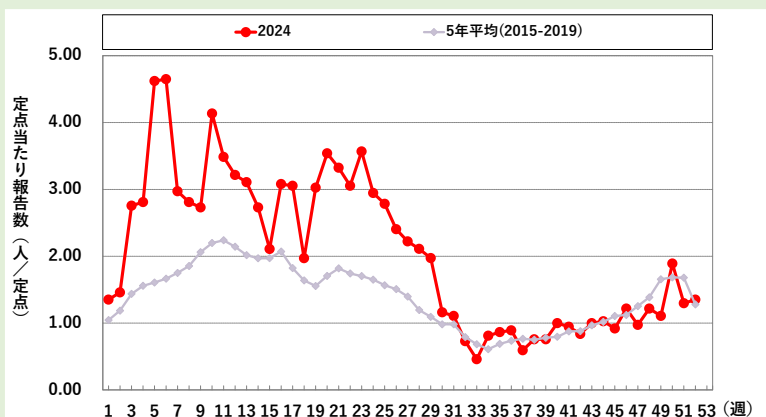


図: 県全体の定点当たり報告数の推移 (2024年は速報値)



Ⅲ 全数把握対象疾患

- ・結核(二類感染症)：弘前1人、上十三2人 (2025年計:12人)
- ・劇症型溶血性レンサ球菌感染症(五類感染症)：弘前1人 (2025年計:2人)
- ・百日咳(五類感染症)：青森市2人、弘前1人、八戸市1人 (2025年計:25人)

Ⅳ 病原体検出情報 ※()内は、検査材料及び検体採取日報告はありませんでした。

Ⅴ 県内インフルエンザ情報 (2024年第51週～2025年第6週)

- ・第6週の患者報告数は282人であり、このうち迅速診断キットによる型別が報告されているのは271人【A型：268人、B型：3人】でした。

保健所管内別報告数(人)

保健所名	2024年		2025年					
	51	52	1	2	3	4	5	6
東地方+青森市	343	636	347	298	148	120	68	57
弘前	138	171	151	153	105	73	50	47
三戸地方+八戸市	179	505	444	303	160	78	55	44
五所川原	33	118	182	152	103	117	106	41
上十三	183	463	346	283	138	119	197	76
むつ	37	85	251	152	75	60	25	17
合計	913	1978	1721	1341	729	567	501	282

A型(迅速診断キットによる型別)(人)

保健所名	2024年		2025年					
	51	52	1	2	3	4	5	6
東地方+青森市	329	606	345	277	135	118	65	56
弘前	138	171	151	153	104	69	49	47
三戸地方+八戸市	178	494	421	298	157	78	55	41
五所川原	32	114	181	152	102	116	103	40
上十三	166	429	339	264	129	114	181	69
むつ	29	76	222	133	73	52	22	15
合計	872	1890	1659	1277	700	547	475	268

B型(迅速診断キットによる型別)(人)

保健所名	2024年		2025年					
	51	52	1	2	3	4	5	6
東地方+青森市	2		1					1
弘前					1	4	1	
三戸地方+八戸市	1							
五所川原	1	4	1		1	1	3	
上十三	1		1	1	1	1		2
むつ				3				
合計	5	4	3	4	3	6	4	3

年齢区分別(人)

年齢区分	2024年		2025年					
	51	52	1	2	3	4	5	6
～5ヶ月	2	8	9	4	2	2	1	2
～11ヶ月	13	15	25	15	9	3	7	3
1歳	24	66	63	55	32	20	17	9
2歳	24	80	45	57	28	27	9	13
3歳	17	78	36	49	25	19	17	15
4歳	27	89	37	45	27	20	19	13
5歳	36	76	39	44	36	36	24	15
6歳	67	87	42	50	35	29	25	13
7歳	46	102	36	35	25	44	41	18
8歳	53	106	24	30	31	36	37	16
9歳	55	76	26	38	24	24	29	12
10～14歳	203	249	95	95	72	98	89	49
15～19歳	70	143	63	43	31	27	31	14
20～29歳	19	90	228	76	55	15	11	8
30～39歳	46	124	173	108	47	36	46	9
40～49歳	57	200	197	143	57	40	30	19
50～59歳	61	159	220	134	54	35	25	21
60～69歳	31	89	140	110	52	25	18	16
70～79歳	28	74	104	98	35	19	11	7
80歳以上	34	67	119	112	52	12	14	10
合計	913	1978	1721	1341	729	567	501	282

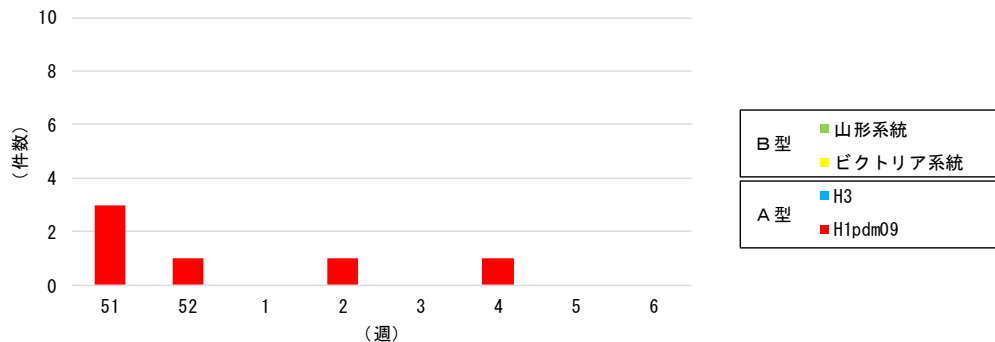
VI 県内インフルエンザウイルス検出情報（県が指定した医療機関（指定提出機関）の提出検体の検出数）

インフルエンザウイルス		2024年		2025年						直近5週間 合計	2024/2025 シーズン 合計
		51週	52週	1週	2週	3週	4週	5週	6週		
提出検体数		3	3	0	3	0	1	1	1 (1)	6 (1)	12 (1)
A型	H1pdm09	3	1		1		1			2	6
	H3									0	0
B型	ビクトリア系統									0	0
	山形系統									0	0
合計		3	1	0	1	0	1	0	0	2	6

注1) 2024/2025シーズンは2024年第36週（9/2～9/8）～2025年第35週（8/25～8/31）

注2) 提出検体数の（ ）内の数は、現在検査中の検体数

インフルエンザウイルス検出状況



VII 保健所管内別全数把握対象疾患発生状況（2025年第3週～2025年第6週）

週	東青 (東地方保健所+ 青森市保健所)	中南 (弘前保健所)	三八 (三戸地方保健所+ 八戸市保健所)	西北 (五所川原保健所)	上北 (上十三保健所)	下北 (むつ保健所)
3	百日咳1人	百日咳2人	百日咳1人		百日咳1人	百日咳1人
4	カルバペネム耐性 腸内細菌目細菌感 染症1人 百日咳1人					百日咳3人
5	梅毒1人 百日咳3人 後天性免疫不全症 候群1人	レジオネラ症1人				百日咳2人
6	百日咳2人	劇症型溶血性レン サ球菌感染症1人 百日咳1人	百日咳1人			

第5週に青森市保健所管内で後天性免疫不全症候群1件、むつ保健所管内で百日咳1件の届出がありましたので、それぞれ追加しました。

VIII 結核(二類感染症)（2025年第3週～2025年第6週） (人)

週	東青 (東地方保健所+ 青森市保健所)	中南 (弘前保健所)	三八 (三戸地方保健所+ 八戸市保健所)	西北 (五所川原保健所)	上北 (上十三保健所)	下北 (むつ保健所)
3	1					
4		1	1			
5	1			1		1
6		1			2	

Ⅹ 全数把握対象疾患発生状況（全国-青森県）（注：発生状況は速報値であり、国内で届出のあった疾患のみを掲載しています）

全国（2025年第1週～第5週までの累計）

分類	二類	三類	三類	三類	四類	四類	四類	四類	四類	四類
疾病名	結核	細菌性赤痢	腸管出血性大腸菌感染症	腸チフス	E型肝炎	A型肝炎	エキノкокクス症	回帰熱	コクシジオイデス症	チクンゲニア熱
累積報告数	960	2	137	3	29	10	3	1	1	2

分類	四類	四類	四類	四類	五類	五類	五類	五類	五類	五類
疾病名	つつが虫病	デング熱	マラリア	レジオネラ症	アメーバ赤痢	ウイルス性肝炎	カルバペネム耐性腸内細菌目細菌感染症	急性弛緩性麻痺	急性脳炎	クリプトスポリジウム症
累積報告数	27	17	2	155	32	15	152	3	114	3

分類	五類	五類	五類	五類	五類	五類	五類	五類	五類	五類
疾病名	クロイツフェルト・ヤコブ病	劇症型溶血性レンサ球菌感染症	後天性免疫不全症候群	ジアルジア症	侵襲性インフルエンザ菌感染症	侵襲性髄膜炎菌感染症	侵襲性肺炎球菌感染症	水痘(入院例)	梅毒	播種性クリプトコックス症
累積報告数	12	191	60	3	109	14	643	46	1066	16

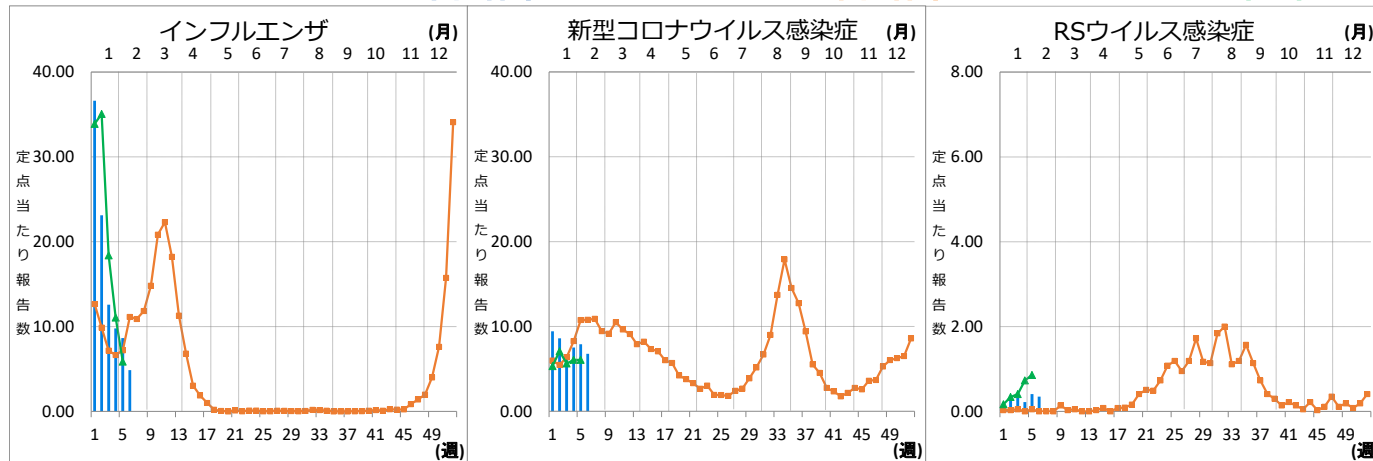
分類	五類	五類	五類	五類	五類
疾病名	破傷風	バンコマイシン耐性腸球菌感染症	百日咳	麻しん	薬剤耐性アシネトバクター感染症
累積報告数	7	3	850	1	1

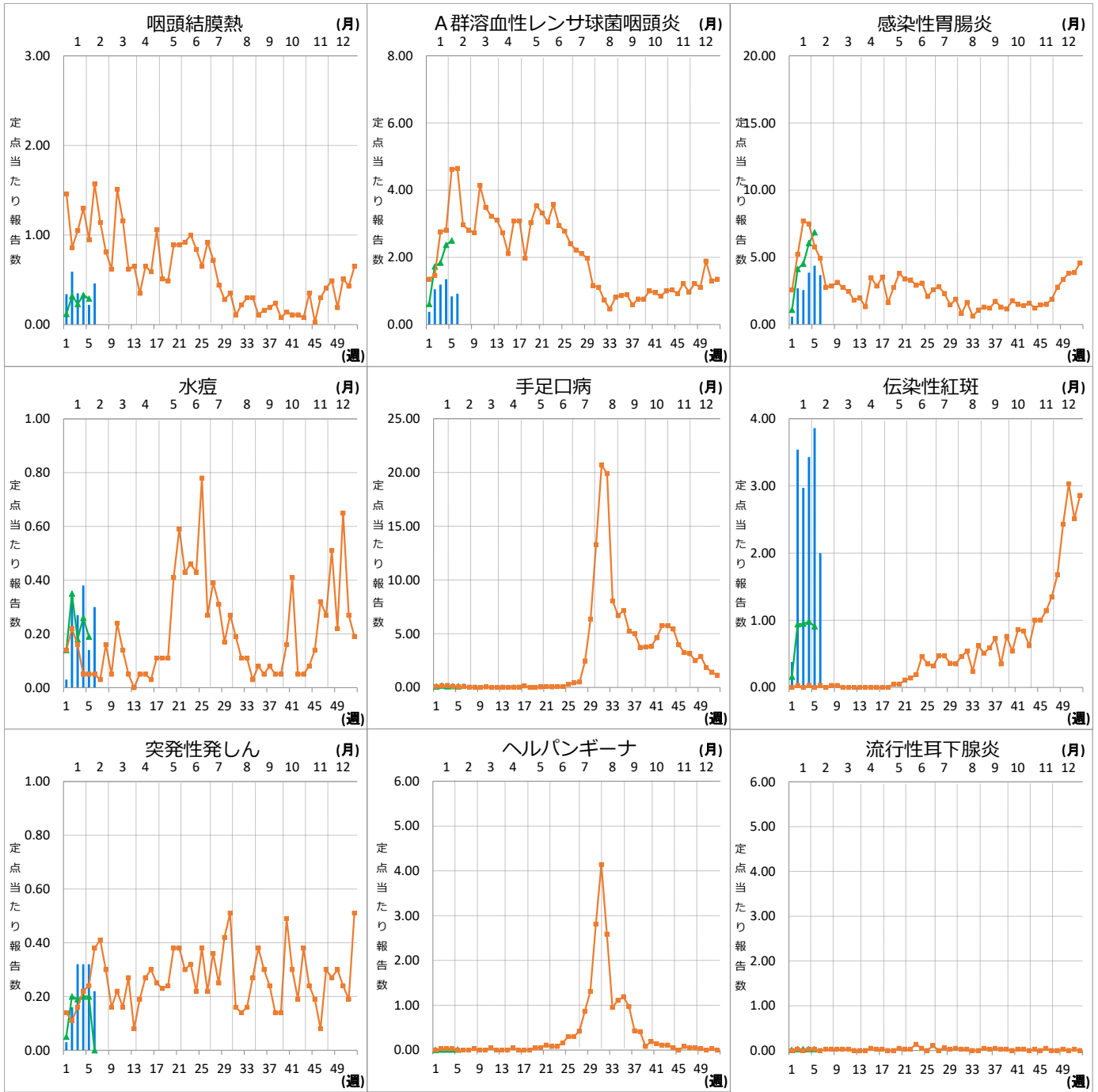
青森県（2025年第1週～第6週までの累計）

分類	二類	四類	四類	五類	五類	五類	五類	五類	五類	五類
疾病名	結核	つつが虫病	レジオネラ症	カルバペネム耐性腸内細菌目細菌感染症	劇症型溶血性レンサ球菌感染症	後天性免疫不全症候群	侵襲性インフルエンザ菌感染症	侵襲性肺炎球菌感染症	梅毒	百日咳
累積報告数	12	1	1	1	2	1	1	1	2	25

Ⅹ インフルエンザ・小児科定点把握対象疾患週別推移（2025年第6週、ただし全国は前週）

グラフの説明 ■は2025年青森県、■は2024年青森県、▲は2025年全国





XI 眼科定点把握対象疾患週別推移（2025年第6週、ただし全国は前週）

グラフの説明 ■は2025年青森県、■は2024年青森県、▲は2025年全国

