



## 青森県感染症発生情報 (2025年第10週)

### I 第10週の発生動向 (2025/3/3~2025/3/9)

1. 水痘については、東地方+青森市保健所管内の定点当たり報告数が**警報レベル**となりました。
2. 伝染性紅斑については、東地方+青森市保健所を除く**5保健所管内**で**警報**が継続しています。
3. 百日咳については、第2週以降、複数の保健所管内からの報告が続いています。

### II 第10週五類定点把握対象疾患

※記載データは、速報値です。

青森県内の保健所管内、定点(医療機関)数、警報・注意報については青森県の感染症発生状況 TOP ページをご覧ください。

は警報、 は注意報。「空欄」：患者報告無し。

		東青 (東地方+ 青森市保健所)		中南 (弘前保健所)		三八 (三戸地方+ 八戸市保健所)		西北 (五所川原 保健所)		上北 (上十三保健所)		下北 (むつ保健所)		青森県計		前週 からの 増減 数
		数	人/定点	数	人/定点	数	人/定点	数	人/定点	数	人/定点	数	人/定点	数	人/定点	
小児科 内科	インフルエンザ	17	1.42	30	2.50	9	0.75	9	1.29	27	3.00	1	0.17	93	1.60	-9
	新型コロナウイルス感染症	42	3.50	41	3.42	60	5.00	24	3.43	66	7.33	39	6.50	272	4.69	39
小児科	RSウイルス感染症	13	1.86	3	0.38	5	0.71					2	0.50	23	0.62	5
	咽頭結膜熱			3	0.38	10	1.43	2	0.40			1	0.25	16	0.43	3
	A群溶血性レンカ球菌咽頭炎	4	0.57	13	1.63	10	1.43	6	1.20	4	0.67	3	0.75	40	1.08	-7
	感染性胃腸炎	36	5.14	45	5.63	85	12.14	33	6.60	23	3.83	7	1.75	229	6.19	11
	水痘	40	5.71	2	0.25	1	0.14	1	0.20	1	0.17	1	0.25	46	1.24	39
	手足口病	3	0.43			2	0.29							5	0.14	1
	伝染性紅斑	4	0.57	16	2.00	25	3.57	7	1.40	7	1.17	9	2.25	68	1.84	-3
	突発性発しん	4	0.57			2	0.29	2	0.40					8	0.22	3
	ヘルパンギーナ															0
	流行性耳下腺炎											1	0.25	1	0.03	1
眼科	急性出血性結膜炎															0
	流行性角結膜炎							1	1.00					1	0.10	0
基幹	感染性胃腸炎(ロウイルス)					1	1.00							1	0.17	1
	クラミジア肺炎															0
	細菌性髄膜炎															0
	マイコプラズマ肺炎											6	6.00	6	1.00	-3
	無菌性髄膜炎															0

## 感染症の窓

侵襲性髄膜炎菌感染症は、髄膜炎菌が髄液や血液などの無菌部位から検出される感染症です。

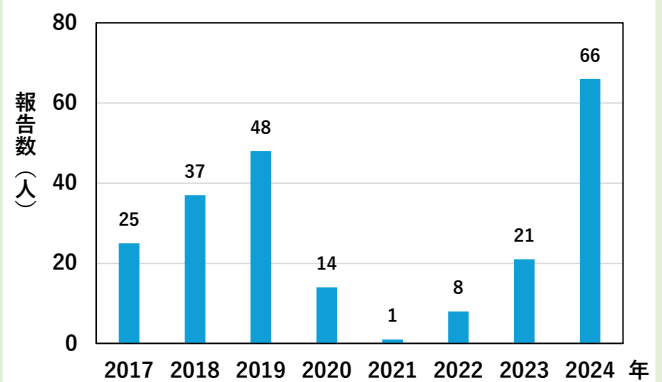
主な症状として、髄膜炎例では、頭痛、発熱、髄膜刺激症状のほか、けいれん、意識障害などがあり、敗血症例では、発熱、悪寒、虚脱などがあります。致死率は約10%、治療が行われなければ50%とされています。

全国における報告数の推移は図のとおりです。侵襲性髄膜炎菌感染症としては、2013年4月1日に報告対象となり、2016年11月21日から現行の届出基準となりましたが、2024年の報告数(速報値)は、過去最多となりました。県内における患者報告はありませんが、本疾患は今年の4月から開催予定の大阪・関西万博では、大規模事例の懸念や高い重症度等の観点から、注意すべき感染症の一つとして取り上げられていますので、今後の動向に注意が必要です。

髄膜炎菌の中で侵襲性感染を起こしやすい5つの血清群(A、B、C、Y、W)のうち、4つの血清群(A、C、Y、W)を含む4価ワクチンについては、任意接種として受けることができますので、接種を希望する場合は、かかりつけ医に相談の上、接種を受けるようにしましょう。

○詳しい情報はこちらをご覧ください。☞ [侵襲性髄膜炎菌感染症\(厚生労働省HP\)](#)

### 侵襲性髄膜炎菌感染症



図：全国における報告数の推移 (2024年は速報値)



### Ⅲ 全数把握対象疾患

- ・カルバペネム耐性腸内細菌目細菌感染症(五類感染症)：弘前1人 (2025年計：3人)
- ・梅毒(五類感染症)：五所川原1人 (2025年計：4人)
- ・百日咳(五類感染症)：青森市2人、八戸市6人、むつ1人 (2025年計：46人)

### Ⅳ 病原体検出情報 ※ ( ) 内は、検査材料及び検体採取日 報告はありませんでした。

### Ⅴ 県内インフルエンザ情報 (2025年第3週～2025年第10週)

- ・第10週の患者報告数は93人であり、このうち迅速診断キットによる型別が報告されているのは87人【A型：78人、B型：8人、AB複合型：1人】でした。

保健所管内別報告数 (人)

週 保健所名	3	4	5	6	7	8	9	10
東地方+青森市	148	120	68	57	34	21	5	17
弘前	105	73	50	47	33	32	27	30
三戸地方+八戸市	160	78	55	44	42	17	13	9
五所川原	103	117	106	41	59	30	13	9
上十三	138	119	197	76	78	53	40	27
むつ	75	60	25	17	10	5	4	1
合計	729	567	501	282	256	158	102	93

A型 (迅速診断キットによる型別)(人)

週 保健所名	3	4	5	6	7	8	9	10
東地方+青森市	135	118	65	56	31	19	4	12
弘前	104	69	49	47	33	32	27	30
三戸地方+八戸市	157	78	55	41	38	17	10	9
五所川原	102	116	103	40	58	29	12	6
上十三	129	114	181	69	71	44	29	21
むつ	73	52	22	15	9	3	4	
合計	700	547	475	268	240	144	86	78

B型 (迅速診断キットによる型別)(人)

週 保健所名	3	4	5	6	7	8	9	10
東地方+青森市				1	1	1	1	4
弘前	1	4	1					
三戸地方+八戸市							3	
五所川原	1	1	3		1	1	1	3
上十三	1	1		2	1	2	6	
むつ								1
合計	3	6	4	3	3	4	11	8

年齢区分別(人)

週 年齢区分	3	4	5	6	7	8	9	10
～5ヶ月	2	2	1	2				
～11ヶ月	9	3	7	3	3	1	1	1
1歳	32	20	17	9	7	12	4	8
2歳	28	27	9	13	11	6	2	3
3歳	25	19	17	15	13	1	3	11
4歳	27	20	19	13	15	8	6	6
5歳	36	36	24	15	14	3	6	6
6歳	35	29	25	13	17	8	10	6
7歳	25	44	41	18	10	5	4	2
8歳	31	36	37	16	15	10	2	2
9歳	24	24	29	12	16	11	4	1
10～14歳	72	98	89	49	37	23	17	7
15～19歳	31	27	31	14	7	11	3	7
20～29歳	55	15	11	8	4	4	2	3
30～39歳	47	36	46	9	11	5	13	6
40～49歳	57	40	30	19	22	16	7	9
50～59歳	54	35	25	21	11	13	4	5
60～69歳	52	25	18	16	17	4	2	6
70～79歳	35	19	11	7	13	9	3	
80歳以上	52	12	14	10	13	8	9	4
合計	729	567	501	282	256	158	102	93

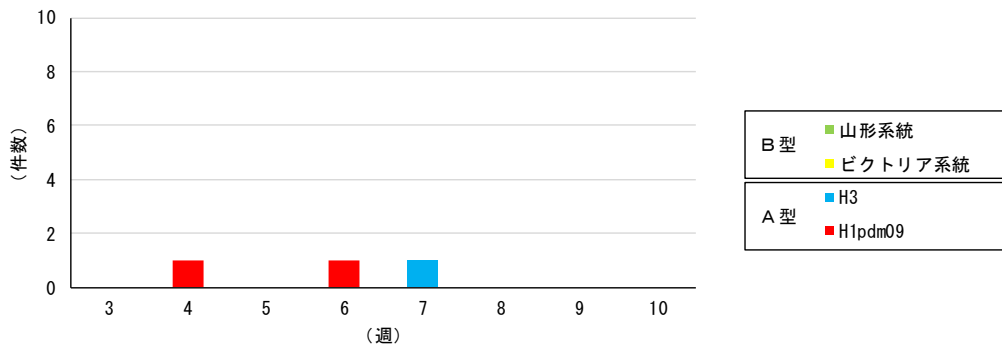
VI 県内インフルエンザウイルス検出情報（県が指定した医療機関（指定提出機関）の提出検体の検出数）

インフルエンザウイルス		2025年								直近5週間 合計	2024/2025 シーズン 合計
		3週	4週	5週	6週	7週	8週	9週	10週		
提出検体数		0	1	1	1	1	1 (1)	1 (1)	1 (1)	5 (3)	16 (3)
A型	H1pdm09		1		1					1	7
	H3					1				1	1
B型	ビクトリア系統									0	0
	山形系統									0	0
合計		0	1	0	1	1	0	0	0	2	8

注1) 2024/2025シーズンは2024年第36週（9/2～9/8）～2025年第35週（8/25～8/31）

注2) 提出検体数の（ ）内の数は、現在検査中の検体数

インフルエンザウイルス検出状況



VII 保健所管内別全数把握対象疾患発生状況（2025年第7週～2025年第10週）

週	東青 (東地方保健所+ 青森市保健所)	中南 (弘前保健所)	三八 (三戸地方保健所+ 八戸市保健所)	西北 (五所川原保健所)	上北 (上十三保健所)	下北 (むつ保健所)
7	カルバペネム耐性腸内細菌目細菌感染症1人 百日咳2人	クロイツフェルト・ヤコブ病1人 梅毒1人	腸管出血性大腸菌感染症2人 レジオネラ症1人 百日咳2人		百日咳1人	
8		腸管出血性大腸菌感染症1人 侵袭性肺炎球菌感染症2人	百日咳1人		腸管出血性大腸菌感染症1人 百日咳1人	百日咳1人
9			百日咳2人			百日咳2人
10	百日咳2人	カルバペネム耐性腸内細菌目細菌感染症1人	百日咳6人	梅毒1人		百日咳1人

VIII 結核(二類感染症)（2025年第7週～2025年第10週） (人)

週	東青 (東地方保健所+ 青森市保健所)	中南 (弘前保健所)	三八 (三戸地方保健所+ 八戸市保健所)	西北 (五所川原保健所)	上北 (上十三保健所)	下北 (むつ保健所)
7	1	1		2		
8			1			
9		1			2	
10						

**Ⅷ 全数把握対象疾患発生状況（全国-青森県）**（注：発生状況は速報値であり、国内で届出のあった疾患のみを掲載しています）

**全国**（2025年第1週～第9週までの累計）

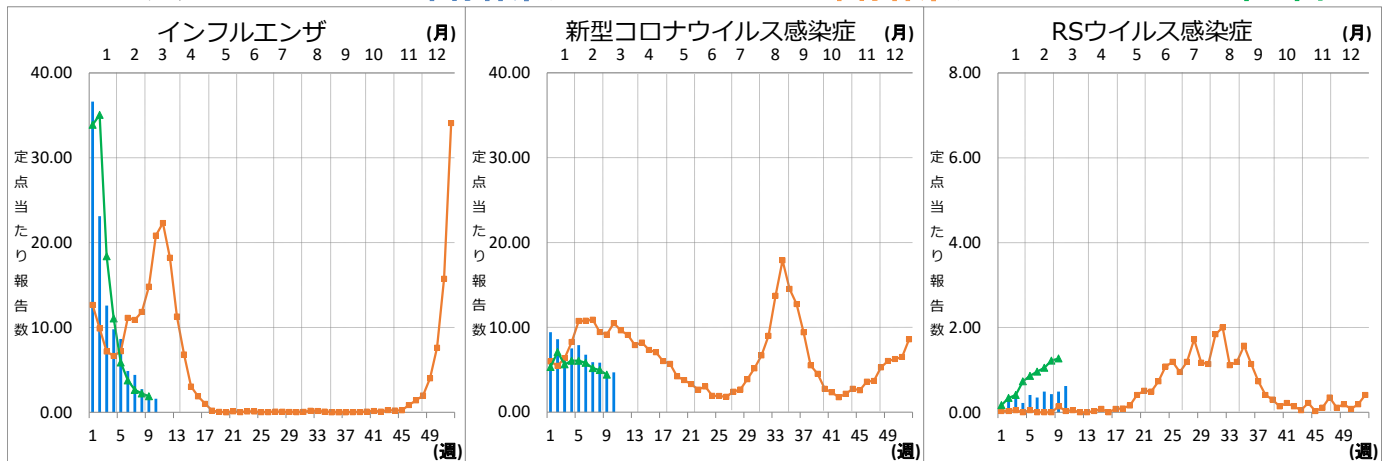
分類	二類	三類	三類	三類	三類	四類	四類	四類	四類	四類
疾病名	結核	コレラ	細菌性赤痢	腸管出血性大腸菌感染症	腸チフス	E型肝炎	A型肝炎	エキノкокス症	回帰熱	コクシジオイデス症
累積報告数	2057	3	6	234	4	64	23	4	1	1
分類	四類	四類	四類	四類	四類	四類	四類	五類	五類	五類
疾病名	チクングニア熱	つつが虫病	デング熱	日本紅斑熱	ボツリヌス症	マラリア	レジオネラ症	アメーバ赤痢	ウイルス性肝炎	カルバペネム耐性腸内細菌目細菌感染症
累積報告数	3	31	26	1	1	4	274	74	29	308
分類	五類	五類	五類	五類	五類	五類	五類	五類	五類	五類
疾病名	急性弛緩性麻痺	急性脳炎	クリプトスポリジウム症	クロイツフェルト・ヤコブ病	劇症型溶血性レンサ球菌感染症	後天性免疫不全症候群	ジアルジア症	侵襲性インフルエンザ菌感染症	侵襲性髄膜炎菌感染症	侵襲性肺炎球菌感染症
累積報告数	5	153	4	30	315	120	4	160	17	920
分類	五類	五類	五類	五類	五類	五類	五類	五類	五類	五類
疾病名	水痘(入院例)	梅毒	播種性クリプトコックス症	破傷風	バンコマイシン耐性腸球菌感染症	百日咳	風しん	麻しん	薬剤耐性アシネトバクター感染症	
累積報告数	80	2135	31	13	12	2365	2	9	4	

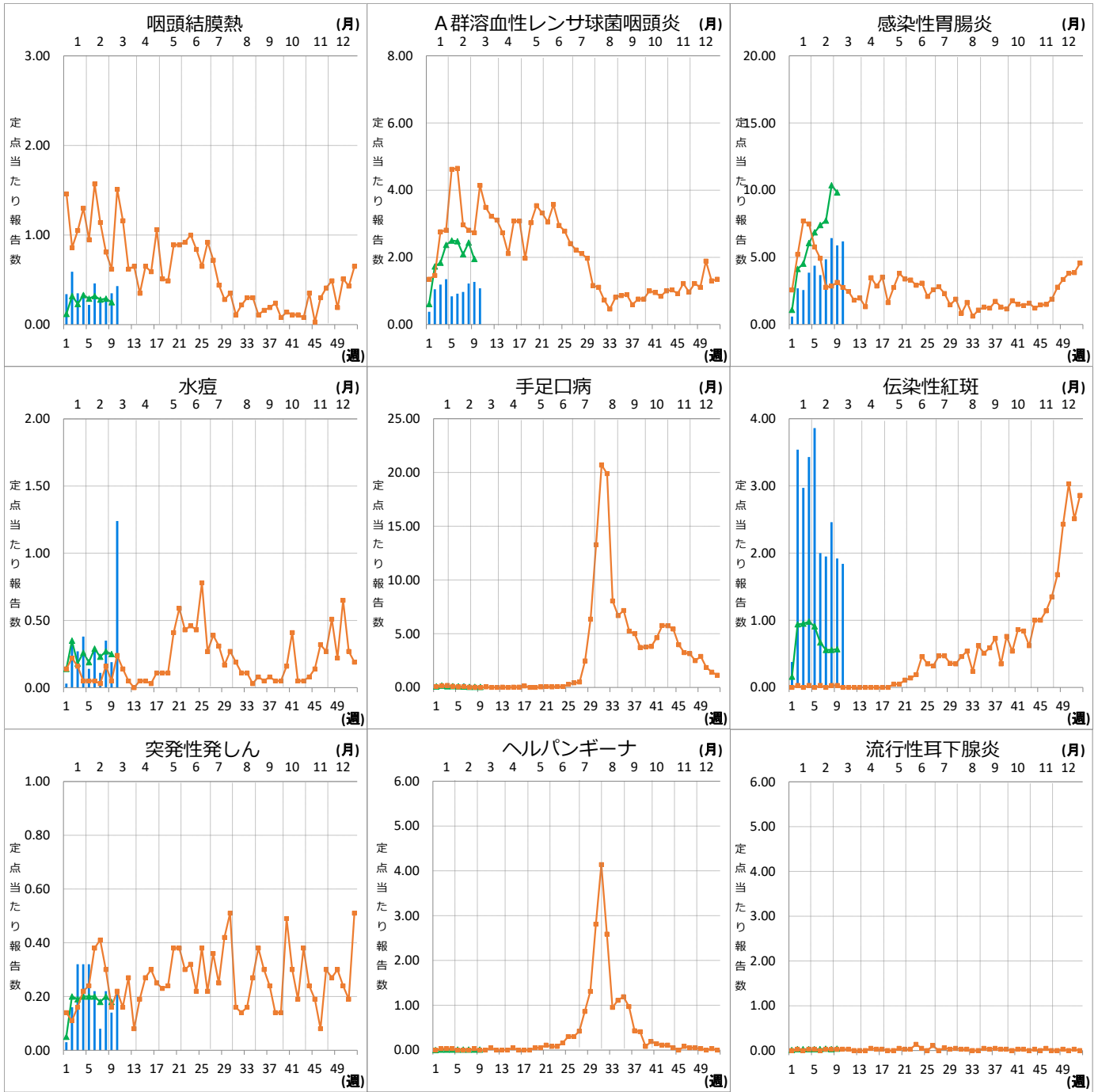
**青森県**（2025年第1週～第10週までの累計）

分類	二類	三類	四類	四類	五類	五類	五類	五類	五類	五類
疾病名	結核	腸管出血性大腸菌感染症	つつが虫病	レジオネラ症	カルバペネム耐性腸内細菌目細菌感染症	クロイツフェルト・ヤコブ病	劇症型溶血性レンサ球菌感染症	後天性免疫不全症候群	侵襲性インフルエンザ菌感染症	侵襲性肺炎球菌感染症
累積報告数	20	4	1	2	3	1	2	1	1	3
分類	五類	五類								
疾病名	梅毒	百日咳								
累積報告数	4	46								

**Ⅹ インフルエンザ・小児科定点把握対象疾患週別推移（2025年第10週、ただし全国は前週）**

**グラフの説明** ■は2025年青森県、■は2024年青森県、▲は2025年全国





**XI 眼科定点把握対象疾患週別推移 (2025年第10週、ただし全国は前週)**

**グラフの説明** は 2025年青森県、 は 2024年青森県、 は 2025年全国

