



## 青森県感染症発生情報 (2025年第13週)

### I 第13週の発生動向 (2025/3/24~2025/3/30)

- 水痘については、東津軽+青森市保健所管内で**警報**が継続しています。
- 伝染性紅斑については、東津軽+青森市保健所及び上北保健所を除く**4保健所管内**で**警報**が継続しています。
- 百日咳については、第2週以降、複数の保健所管内からの報告が続き、昨年1年間の報告数を超えました。現在は特に、三戸+八戸市保健所管内の報告数が多い状況が続いています。手洗い等の基本的な感染対策の徹底をお願いします。

※4月1日より保健所の名称が下記のとおり変更となりました。

東地方保健所→東津軽保健所、弘前保健所→中南保健所、三戸地方保健所→三戸保健所  
五所川原保健所→西北保健所、上十三保健所→上北保健所、むつ保健所→下北保健所

### II 第13週五類定点把握対象疾患

※記載データは、速報値です。

青森県内の保健所管内、定点(医療機関)数、警報・注意報については青森県の感染症発生状況 TOP ページをご覧ください。

	東青 (東津軽+ 青森市保健所)		中南 (中南保健所)		三八 (三戸+ 八戸市保健所)		西北 (西北保健所)		上北 (上北保健所)		下北 (下北保健所)		青森県計		前週 からの 増減 数	
	数	人/定点	数	人/定点	数	人/定点	数	人/定点	数	人/定点	数	人/定点	数	人/定点		
小児科 内科	インフルエンザ	23	1.92	43	3.58	5	0.42	11	1.57	14	1.56	1	0.17	97	1.67	-7
	新型コロナウイルス感染症	25	2.08	24	2.00	27	2.25	14	2.00	46	5.11	23	3.83	159	2.74	-48
小児科	RSウイルス感染症	2	0.29	16	2.00	6	0.86	6	1.20					30	0.81	6
	咽頭結膜熱					4	0.57	4	0.80			3	0.75	11	0.30	6
	A群溶血性レンサ球菌咽頭炎	3	0.43	20	2.50	6	0.86	5	1.00	5	0.83	9	2.25	48	1.30	2
	感染性胃腸炎	57	8.14	38	4.75	53	7.57	57	11.40	19	3.17	6	1.50	230	6.22	27
	水痘	24	3.43	1	0.13	1	0.14							26	0.70	3
	手足口病									4	0.67			4	0.11	-4
	伝染性紅斑	6	0.86	15	1.88	15	2.14	14	2.80	4	0.67	9	2.25	63	1.70	6
	突発性発しん	5	0.71	2	0.25	4	0.57							11	0.30	6
	ヘルパンギーナ															0
	流行性耳下腺炎							2	0.40			1	0.25	3	0.08	2
眼科	急性出血性結膜炎															0
	流行性角結膜炎					1	0.50	2	2.00					3	0.30	1
基幹	感染性胃腸炎(ロタウイルス)															0
	クラミジア肺炎															0
	細菌性髄膜炎															0
	マイコプラズマ肺炎											13	13.00	13	2.17	8
	無菌性髄膜炎					2	2.00							2	0.33	1

## 感染症の窓

感染症法施行規則の改正に伴い、令和7年4月7日から急性呼吸器感染症 (Acute Respiratory Infection: ARI) が5類感染症に位置付けられ、定点サーベイランスの対象となります。

急性呼吸器感染症とは、急性の上気道炎(鼻炎、副鼻腔炎、中耳炎、咽頭炎、喉頭炎)又は下気道炎(気管支炎、細気管支炎、肺炎)を指す病原体による症候群の総称であり、既存の感染症であるインフルエンザ、新型コロナウイルス感染症、RSウイルス感染症、咽頭結膜熱、A群溶血性レンサ球菌咽頭炎、ヘルパンギーナなども含まれます。

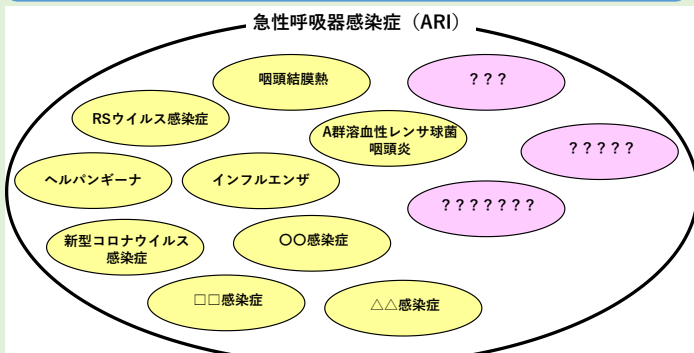
急性呼吸器感染症は、飛沫感染等により周囲の方へうつしやすいことが特徴です。厚生労働省では、新型コロナウイルス感染症の経験を踏まえ、流行しやすい急性呼吸器感染症の動向を把握すること、また、未知の呼吸器感染症が発生し、増加し始めた場合に迅速に探知することを目的として、急性呼吸器感染症を感染症法の5類感染症に位置付けることとしました。

次回は、急性呼吸器感染症の届出上の注意点について説明します。

次回は、急性呼吸器感染症の届出上の注意点について説明します。

○詳しい情報はこちらをご覧ください。☞[急性呼吸器感染症 \(ARI\) \(厚生労働省 HP\)](#)

### 急性呼吸器感染症



急性呼吸器感染症の中には、既存の感染症もあるが、未知の呼吸器感染症が発生する可能性もある。

図 急性呼吸器感染症のイメージ



### Ⅲ 全数把握対象疾患

- ・結核(二類感染症)：上北 1 人 (2025 年計:25 人)
- ・梅毒(五類感染症)：西北 1 人 (2025 年計: 5 人)
- ・百日咳(五類感染症)：三戸 1 人、八戸市 9 人 (2025 年計:88 人)

### Ⅳ 病原体検出情報 ※ ( ) 内は、検査材料及び検体採取日 報告はありませんでした。

### Ⅴ 県内インフルエンザ情報 (2025 年第 6 週～2025 年第 13 週)

- ・第 13 週の患者報告数は 97 人であり、このうち迅速診断キットによる型別が報告されているのは 96 人【A型：86 人、B型：10 人】でした。

保健所管内別報告数 (人)

保健所名 \ 週	6	7	8	9	10	11	12	13
東津軽+青森市	57	34	21	5	17	13	20	23
中南	47	33	32	27	30	37	47	43
三戸+八戸市	44	42	17	13	9	2	5	5
西北	41	59	30	13	9	4	5	11
上北	76	78	53	40	27	19	24	14
下北	17	10	5	4	1	2	3	1
合計	282	256	158	102	93	77	104	97

A型 (迅速診断キットによる型別)(人)

保健所名 \ 週	6	7	8	9	10	11	12	13
東津軽+青森市	56	31	19	4	12	6	8	14
中南	47	33	32	27	30	37	47	43
三戸+八戸市	41	38	17	10	9	2	5	4
西北	40	58	29	12	6	4	5	10
上北	69	71	44	29	21	17	17	14
下北	15	9	3	4		1	3	1
合計	268	240	144	86	78	67	85	86

B型 (迅速診断キットによる型別)(人)

保健所名 \ 週	6	7	8	9	10	11	12	13
東津軽+青森市	1	1	1	1	4	7	9	8
中南								
三戸+八戸市				3				1
西北		1	1	1	3			1
上北	2	1	2	6			6	
下北					1			
合計	3	3	4	11	8	7	15	10

年齢区分別(人)

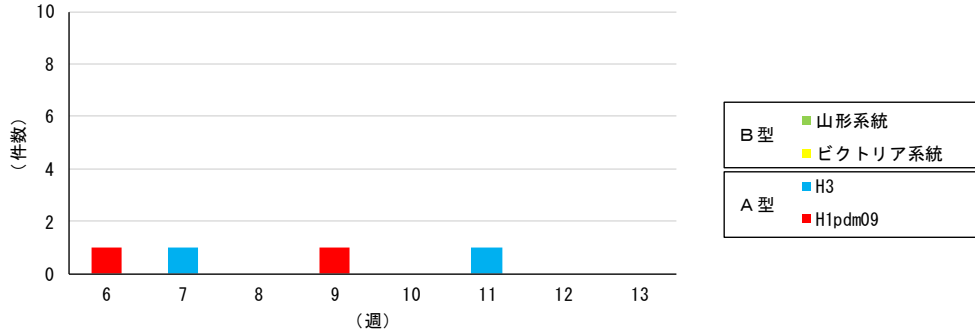
年齢区分 \ 週	6	7	8	9	10	11	12	13
～5ヶ月	2						1	
～11ヶ月	3	3	1	1	1	1	1	
1歳	9	7	12	4	8		1	2
2歳	13	11	6	2	3	6	2	4
3歳	15	13	1	3	11	2	2	4
4歳	13	15	8	6	6	3	6	6
5歳	15	14	3	6	6	5	7	11
6歳	13	17	8	10	6	6	8	9
7歳	18	10	5	4	2	3	4	2
8歳	16	15	10	2	2	1	7	4
9歳	12	16	11	4	1	2	4	2
10～14歳	49	37	23	17	7	16	24	10
15～19歳	14	7	11	3	7	3	7	2
20～29歳	8	4	4	2	3	4	7	5
30～39歳	9	11	5	13	6	8	9	3
40～49歳	19	22	16	7	9	9	3	10
50～59歳	21	11	13	4	5	3	1	6
60～69歳	16	17	4	2	6	2	1	6
70～79歳	7	13	9	3		3	2	3
80歳以上	10	13	8	9	4		7	8
合計	282	256	158	102	93	77	104	97

VI 県内インフルエンザウイルス検出情報（県が指定した医療機関（指定提出機関）の提出検体の検出数）

インフルエンザウイルス		2025年								直近5週間 合計	2024/2025 シーズン 合計
		6週	7週	8週	9週	10週	11週	12週	13週		
提出検体数		1	1	1	1	1	1	0	0	3	17
A型	H1pdm09	1			1					1	8
	H3		1				1			1	2
B型	ビクトリア系統									0	0
	山形系統									0	0
合計		1	1	0	1	0	1	0	0	2	10

注) 2024/2025シーズンは2024年第36週（9/2～9/8）～2025年第35週（8/25～8/31）

インフルエンザウイルス検出状況



VII 保健所管内別全数把握対象疾患発生状況（2025年第10週～2025年第13週）

週	東青 (東津軽保健所+ 青森市保健所)	中南 (中南保健所)	三八 (三戸保健所+ 八戸市保健所)	西北 (西北保健所)	上北 (上北保健所)	下北 (下北保健所)
10	百日咳2人	カルバペネム耐性腸内細菌目細菌感染症1人	百日咳6人 レジオネラ症1人	梅毒1人		百日咳1人
11	カルバペネム耐性腸内細菌目細菌感染症2人 侵襲性肺炎球菌感染症1人 百日咳4人	侵襲性肺炎球菌感染症1人	百日咳13人		急性脳炎1人	百日咳2人
12		劇症型溶血性レンサ球菌感染症1人 侵襲性インフルエンザ菌感染症1人	侵襲性肺炎球菌感染症1人 百日咳12人		百日咳1人	
13			百日咳10人	梅毒1人		

第11週に上北保健所管内で急性脳炎の届出が1件、第12週に八戸市保健所管内で百日咳の届出が2件ありましたので、追加しました。

VIII 結核(二類感染症)（2025年第10週～2025年第13週） (人)

週	東青 (東津軽保健所+ 青森市保健所)	中南 (中南保健所)	三八 (三戸保健所+ 八戸市保健所)	西北 (西北保健所)	上北 (上北保健所)	下北 (下北保健所)
10						
11	2					
12	1		1			
13					1	

**Ⅹ 全数把握対象疾患発生状況（全国-青森県）**（注：発生状況は速報値であり、国内で届出のあった疾患のみを掲載しています）

**全国**（2025年第1週～第12週までの累計）

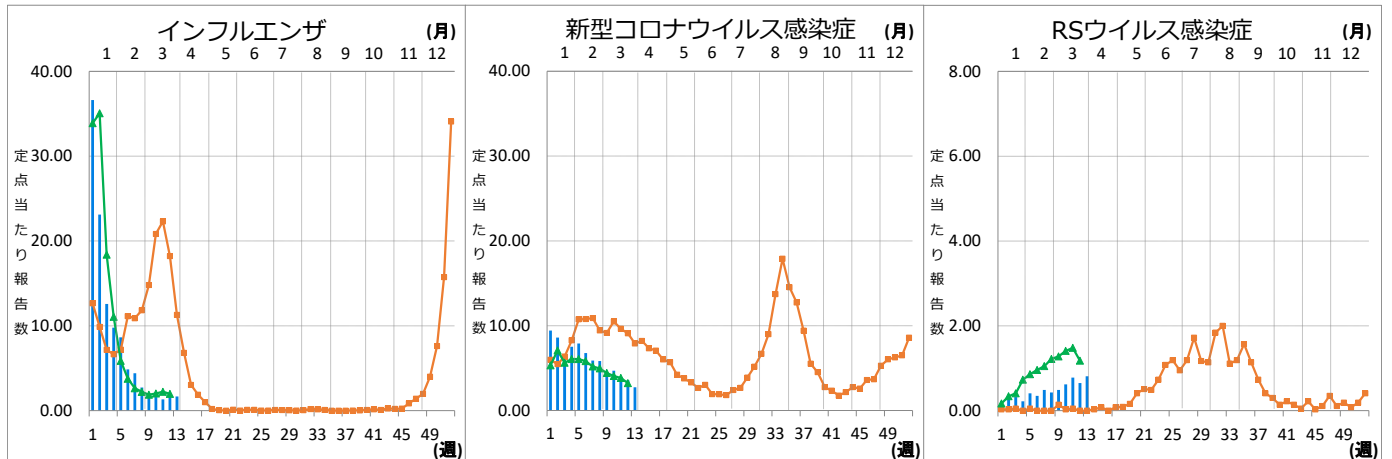
分類	二類	三類	三類	三類	三類	三類	四類	四類	四類	四類
疾病名	結核	コレラ	細菌性赤痢	腸管出血性大腸菌感染症	腸チフス	パラチフス	E型肝炎	A型肝炎	エキノкокクス症	オウム病
累積報告数	2853	3	11	296	6	1	102	34	4	2
分類	四類	四類	四類	四類	四類	四類	四類	四類	四類	四類
疾病名	回帰熱	コクシジオイデス症	重症熱性血小板減少症候群	チクングニア熱	つつが虫病	デング熱	日本紅斑熱	ポツリヌス症	マラリア	レジオネラ症
累積報告数	1	1	1	3	34	38	1	1	5	382
分類	五類	五類	五類	五類	五類	五類	五類	五類	五類	五類
疾病名	アメーバ赤痢	ウイルス性肝炎	カルバペネム耐性腸内細菌目細菌感染症	急性弛緩性麻痺	急性脳炎	クリプトスポリジウム症	クロイツフェルト・ヤコブ病	劇症型溶血性レンサ球菌感染症	後天性免疫不全症候群	ジアルジア症
累積報告数	103	47	420	7	170	5	37	415	163	5
分類	五類	五類	五類	五類	五類	五類	五類	五類	五類	五類
疾病名	侵襲性インフルエンザ菌感染症	侵襲性髄膜炎菌感染症	侵襲性肺炎球菌感染症	水痘(入院例)	梅毒	播種性クリプトコックス症	破傷風	バンコマイシン耐性腸球菌感染症	百日咳	風しん
累積報告数	192	20	1153	116	2908	39	19	19	4100	5
分類	五類	五類								
疾病名	麻しん	薬剤耐性アシネトバクター感染症								
累積報告数	44	4								

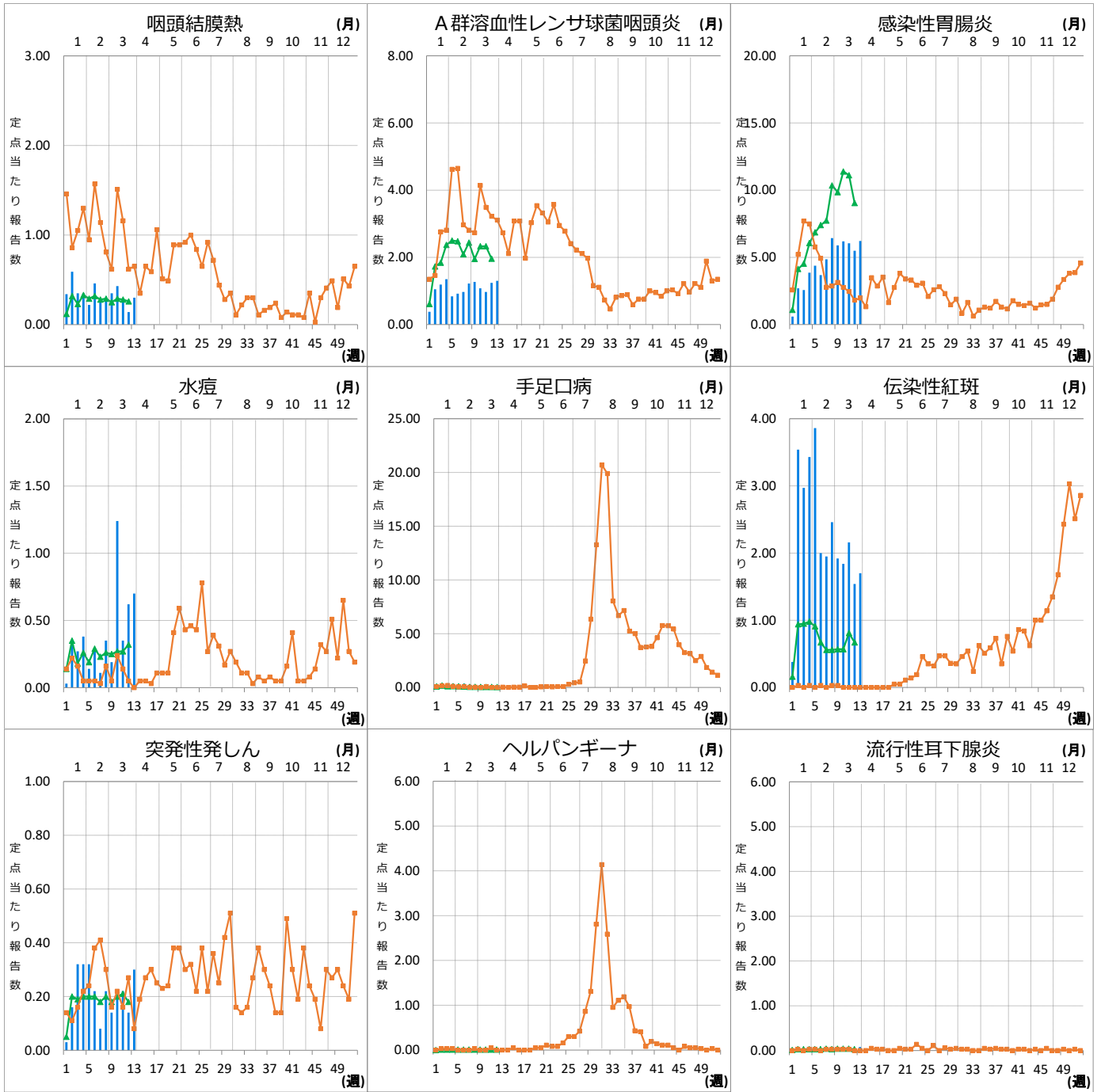
**青森県**（2025年第1週～第13週までの累計）

分類	二類	三類	四類	四類	五類	五類	五類	五類	五類	五類
疾病名	結核	腸管出血性大腸菌感染症	つつが虫病	レジオネラ症	カルバペネム耐性腸内細菌目細菌感染症	急性脳炎	クロイツフェルト・ヤコブ病	劇症型溶血性レンサ球菌感染症	後天性免疫不全症候群	侵襲性インフルエンザ菌感染症
累積報告数	25	4	1	3	5	1	1	3	1	2
分類	五類	五類	五類							
疾病名	侵襲性肺炎球菌感染症	梅毒	百日咳							
累積報告数	6	5	88							

**Ⅺ インフルエンザ・小児科定点把握対象疾患週別推移（2025年第13週、ただし全国は前週）**

**グラフの説明** ■は2025年青森県、■は2024年青森県、▲は2025年全国





**XI 眼科定点把握対象疾患週別推移 (2025年第13週、ただし全国は前週)**

**グラフの説明** ■は2025年青森県、■は2024年青森県、▲は2025年全国

