

第6章

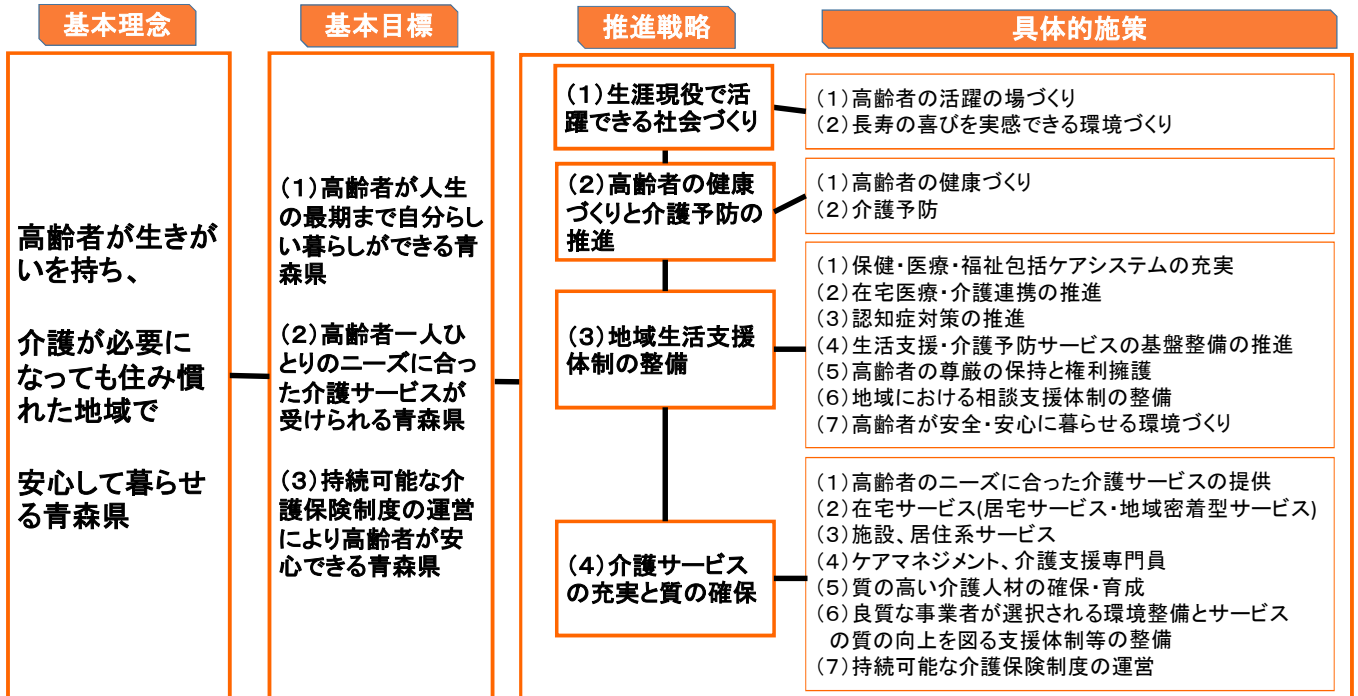
高齡福祉保険課

事業概要

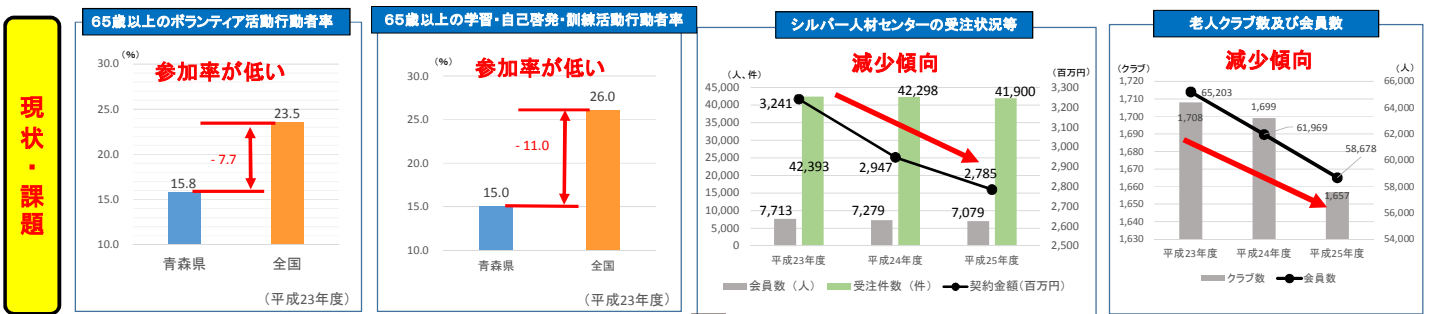
第1節 高齢社会対策、高齢者福祉対策

1 あおもり高齢者すこやか自立プラン2015 <計画期間:平成27年度~平成29年度>

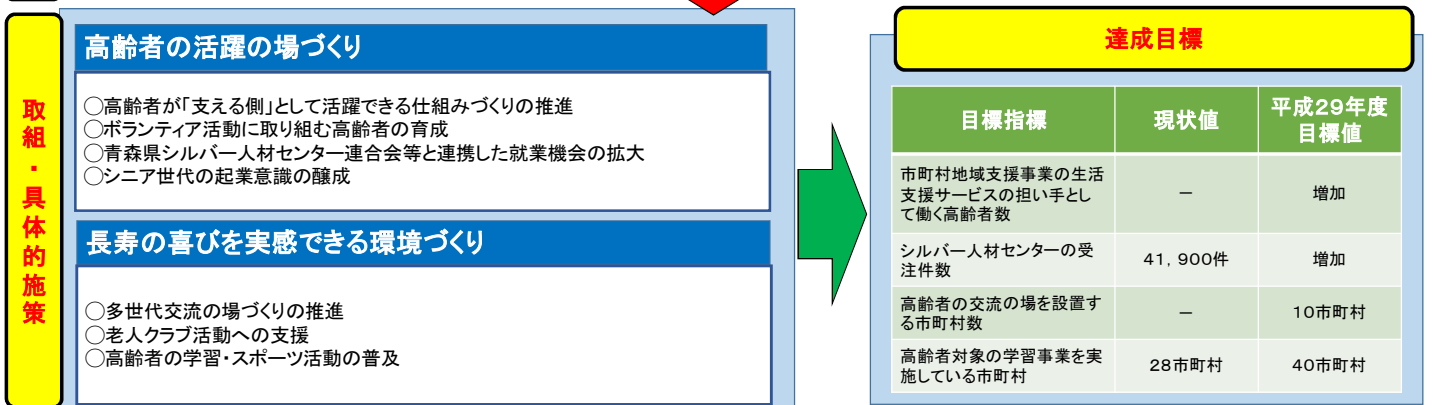
あおもり高齢者すこやか自立プランは、県内市町村の老人福祉事業の供給体制を広域的に支援するための計画である**老人福祉計画**と、県内市町村の介護保険事業の運営を支援するための計画である**介護保険事業支援計画**とを一体的に策定したものです。
また、「青森県基本計画未来を変える挑戦」の趣旨に沿った高齢者福祉及び介護保険事業に関する個別計画です。



2 生涯現役で活躍できる社会づくり

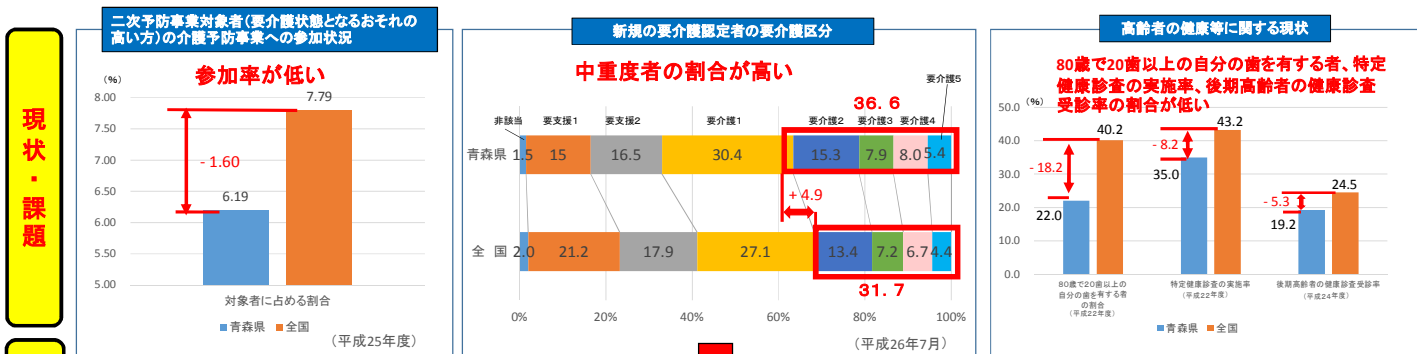


推進戦略
高齢者が、生涯にわたり生きがいを持ち、自分らしい暮らしができるよう、高齢者の活躍の場づくりや長寿の喜びを実感できる環境づくりを推進します。



第2節 介護保険

1 高齢者の健康づくりと介護予防



推進戦略

高齢者が、人生の最期まで自立した日常生活を送ることができるよう、高齢者の健康づくりと介護予防を推進します。

取組・具体的施策

高齢者の健康づくり

- 特定健康診査、特定保健指導及び後期高齢者の健康診査受診率の向上
- 高齢者を含む各ライフステージに応じた健康づくりの推進

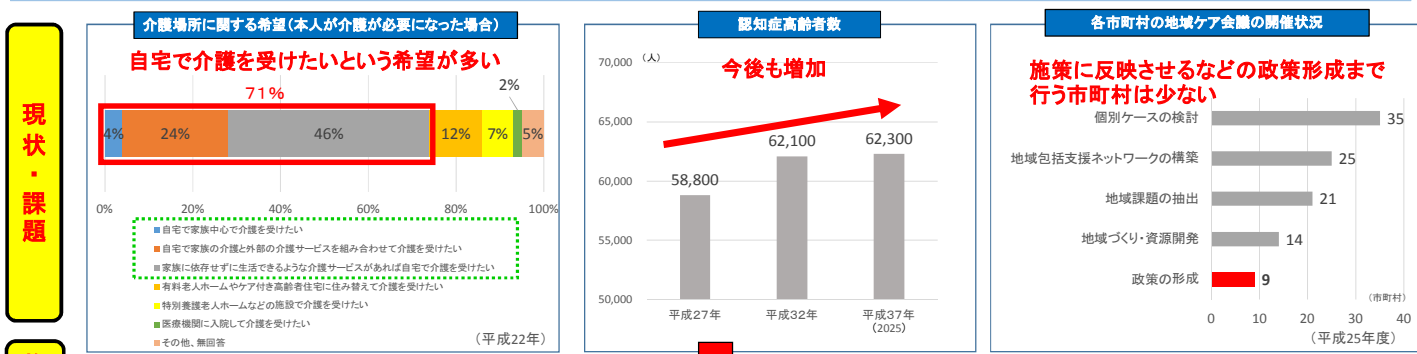
介護予防

- ロコモーショントレーニングの普及
- 市町村へのリハビリテーション専門職の派遣調整
- 介護予防のための「つどいの場」づくりの推進
- 介護予防事業の効果検証

達成目標

目標指標	現状値	平成29年度目標値
後期高齢者の健康診査受診率	19.2%	25.0%
特定健康診査の実施率(40歳～74歳)	35%	68%以上
要支援1・2の方の維持・改善率	87.7%	90%
介護予防のための高齢者の「つどいの場」を有する市町村	15市町村	40市町村

2 地域生活支援体制の整備



推進戦略

高齢者が必要なサービスを受けられるよう、保健・医療・福祉包括ケアシステムの充実、在宅医療・介護連携の推進、認知症対策の推進、生活支援・介護サービスの基盤整備の推進等、地域生活支援体制の整備に取り組みます。

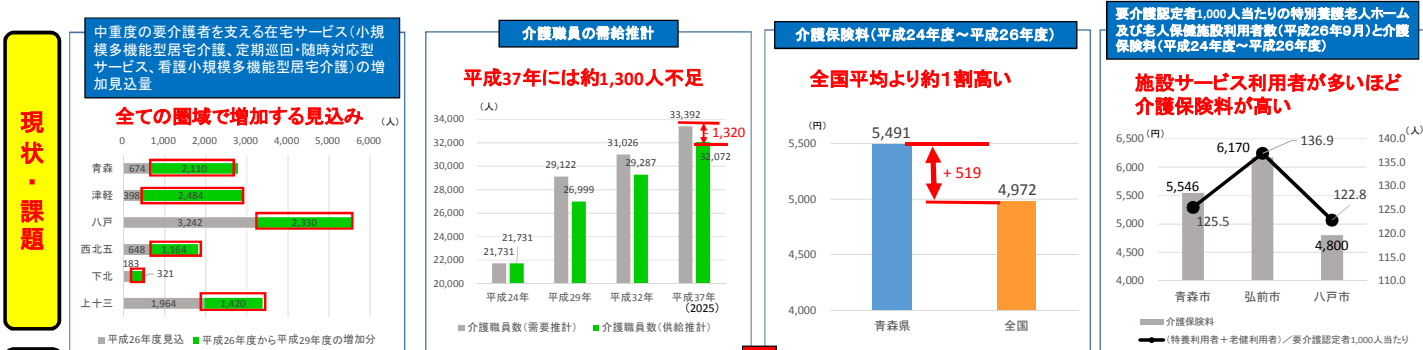
取組・具体的施策

- 保健・医療・福祉包括ケアシステムの充実**
 - 全市町村と個別に懇談会の実施
 - 取組の推進に関する全県レベルでの方向性の検討
- 在宅医療・介護連携の推進**
 - 市町村の共同実施、市町村と都市医師会との調整
- 認知症対策の推進**
 - 認知症サポーター、キャラバンメイトの養成
 - 早期発見・早期対応の体制の構築支援
- 生活支援・介護予防サービスの基盤整備の推進**
 - 市町村における生活支援サービスの担い手確保への支援
 - 生活支援コーディネーターの養成
- 高齢者の尊厳の保持と権利擁護**
 - 高齢者虐待防止の啓発、高齢者権利擁護相談支援事業の実施
- 地域における相談支援体制の整備**
 - 地域包括支援センターの機能強化
 - 市町村における地域ケア会議の充実
- 高齢者が安全、安心に暮らせる環境づくり**
 - 「青森県福祉のまちづくり条例」整備基準適合施設の増加
 - 既存公営住宅等のバリアフリー化の推進
 - 地域における見守り活動の推進

達成目標

目標指標	現状値	平成29年度目標値
認知症初期集中支援チーム設置市町村数	-	40市町村
生活支援サービスを実施する市町村数	-	40市町村
地域ケア会議において政策の形成まで行う市町村	9市町村	40市町村
市民後見推進事業実施市町村数	4市	10市町村

3 介護サービスの充実と質の確保



現状・課題

推進戦略

高齢者一人ひとりのニーズを的確に捉え、必要な介護サービスを受けられる体制を整備するため、高齢者のニーズに合った介護サービスの提供、質の高い介護人材の確保・育成等に取り組みます。
また、介護保険制度への信頼性を高め、持続可能な介護保険制度の運営に取り組みます。

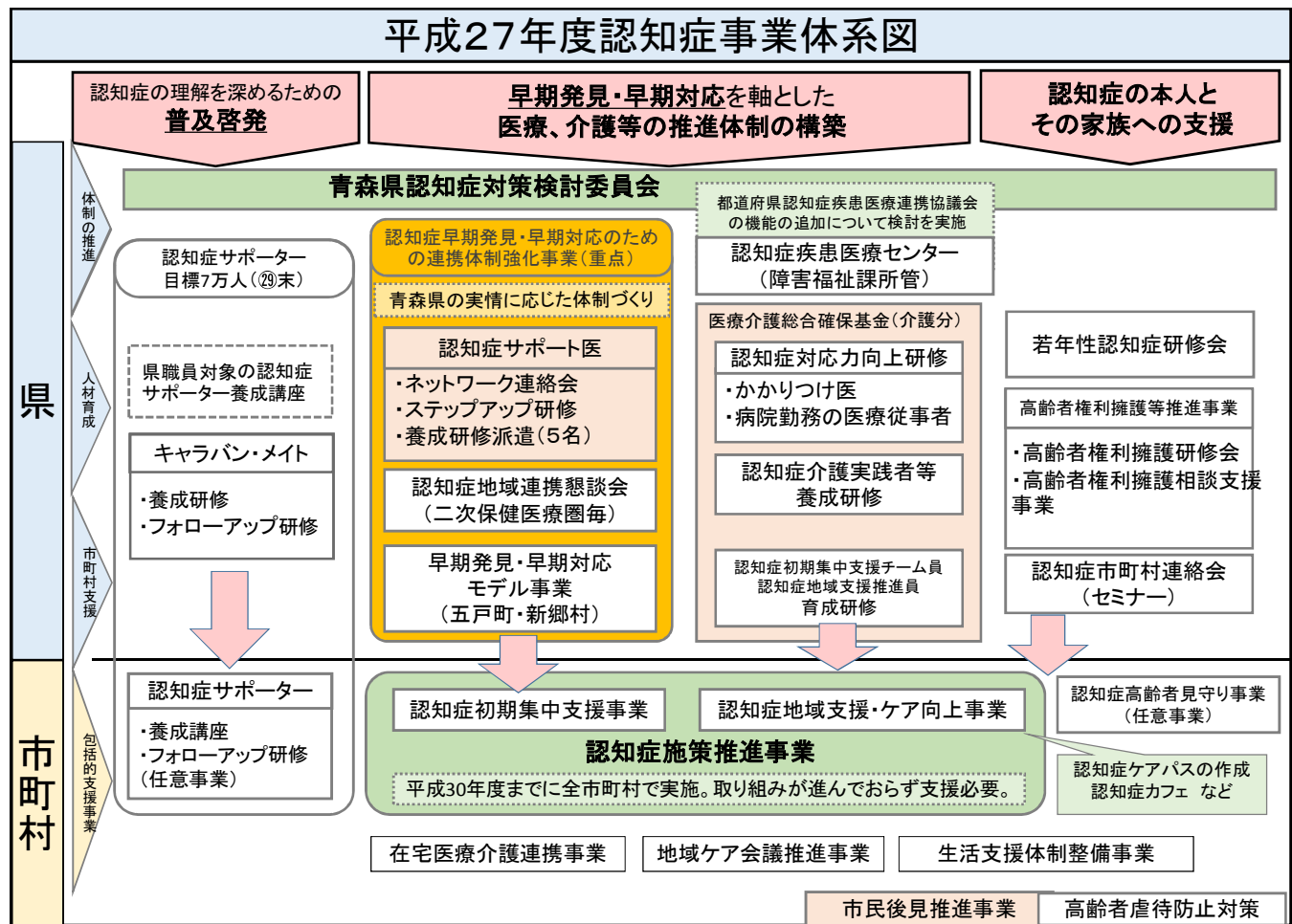
取組・具体的施策

高齢者のニーズに合った介護サービスの提供	在宅サービスを基本とした介護サービスの充実
在宅サービス(居宅サービス・地域密着型サービス)	定期巡回・随時対応型サービス、看護小規模多機能型居宅介護、小規模多機能型居宅介護の普及
施設・居住系サービス	施設サービスは地域密着型サービスを中心に整備
ケアマネジメント、介護支援専門員	介護支援専門員の研修の充実 サービス利用者の自立支援に資するケアマネジメントが適切に行われるよう居宅介護支援事業所の指導を実施
質の高い介護人材の確保・育成	参入促進のためのイベントの実施 資質向上のための研修の実施 労働環境・待遇改善のためのセミナーの実施
良質な事業者が選択される環境整備とサービスの質の向上	適切なサービスを提供する事業者の職員の処遇向上に積極的に取り組む事業者の公表 集合住宅の運営事業者と同一の事業者が居宅介護支援、訪問介護、通所介護を実施しているもの等について重点的に実地指導を実施
持続可能な介護保険制度の運営	介護予防の取組の推進 介護給付適正化の取組の推進

達成目標

目標指標	現状値	平成29年度目標値
主任介護支援専門員	900人	1,200人
適正な事業運営、処遇改善及び育成を行っているものとして県の認証を受ける介護サービス事業所数	0事業所	増加
第7期の第1号介護保険料の対全国基準	110%	107%以下
介護給付適正化の主要5事業全てを実施する市町村数	19市町村	40市町村

※介護給付適正化の主要5事業
認定調査状況チェック、ケアプラン点検、住宅改修等の点検、縦覧点検・医療情報との突合、介護給付費通知



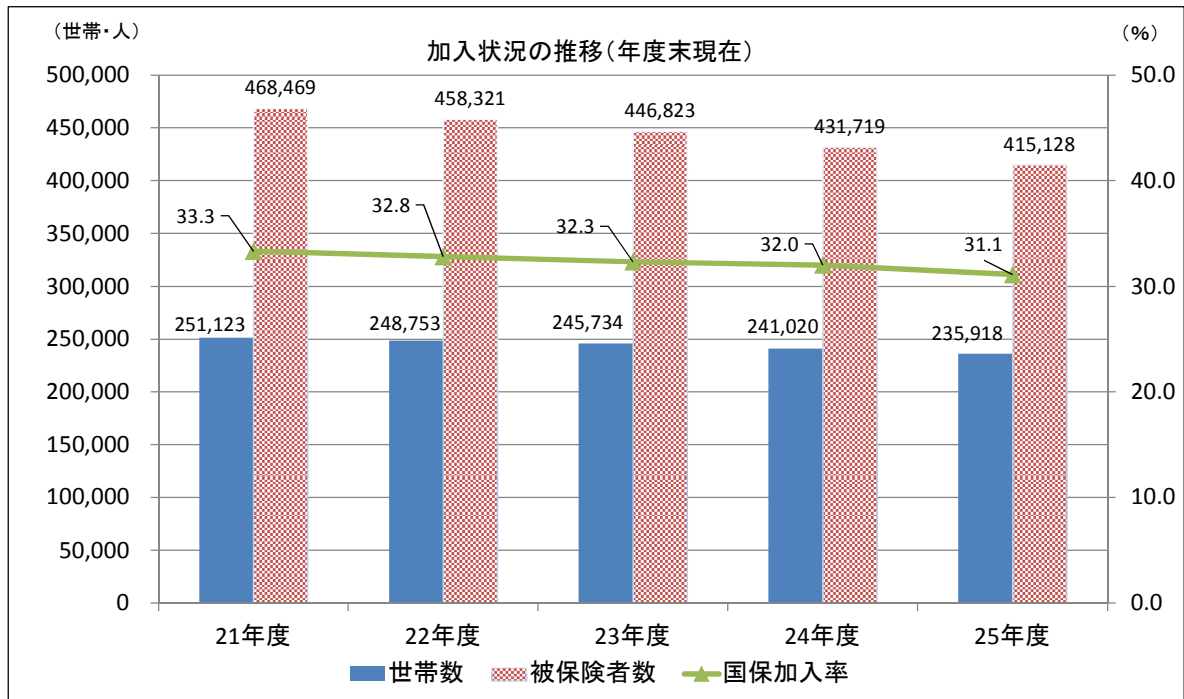
◆新オレンジプランを踏まえた認知症施策の推進

◆2025年地域包括ケアシステム構築に向けた市町村支援強化

第3節 国民健康保険

1 一般状況

(1) 加入状況（青森県内）



(注)国保加入率=国保被保険者数÷県人口×100

資料:国民健康保険事業年報

(2) 国保保険料（税）の比較（平成25年度）

保険者名	一人当たり 保険料(税)	(順位)	一世帯当たり 保険料(税)	(順位)	保険者名	一人当たり 保険料(税)	(順位)	一世帯当たり 保険料(税)	(順位)
青森市	75,501	35	204,361	3	野辺地町	84,288	20	153,960	33
弘前市	85,457	17	162,602	25	七戸町	81,024	27	170,475	22
八戸市	79,588	32	141,022	39	六戸町	92,271	7	188,670	8
黒石市	90,698	9	144,140	37	横浜町	96,773	2	200,261	4
五所川原市	82,618	25	170,262	23	東北町	93,529	4	199,454	6
十和田市	83,497	22	182,527	12	六ヶ所村	80,561	29	161,792	27
三沢市	84,919	19	182,042	14	大間町	82,873	23	187,630	10
むつ市	80,877	28	150,486	34	東通村	88,890	12	206,321	2
平内町	95,728	3	169,592	24	風間浦村	77,386	34	156,349	32
今別町	72,314	38	182,231	13	佐井村	67,324	39	148,735	35
蓬田村	85,281	18	141,430	38	三戸町	88,134	13	183,253	11
鱒ヶ沢町	84,152	21	128,182	40	五戸町	87,566	15	172,315	21
深浦町	65,597	40	173,393	20	田子町	89,034	11	199,881	5
西目屋村	74,275	36	157,423	31	南部町	85,859	16	179,422	16
藤崎町	72,632	37	176,979	17	階上町	89,935	10	179,605	15
大鱗町	81,493	26	160,045	30	新郷村	78,607	33	162,016	26
田舎館村	82,668	24	160,191	29	つがる市	92,693	6	217,141	1
板柳町	91,464	8	145,612	36	外ヶ浜町	88,041	14	176,580	18
中泊町	102,474	1	192,575	7	平川市	79,813	31	176,253	19
鶴田町	80,231	30	161,552	28	おいらせ町	93,056	5	188,639	9

1人当たり保険料(税) 県平均: 82,740円
全国平均: 84,815円

1世帯当たり保険料(税) 県平均: 146,661円
全国平均: 144,246円

(注)保険料(税)には介護納付金分を含まない。

資料:国民健康保険事業年報

(3) 国保の市町村別収納率（現年度分）

○平成25年度の収納率を市町村別に見ると、外ヶ浜町(97.16%)が最も高く、大間町(80.53%)が最も低い。
 ○平成25年度においては、20市町村において収納率が上昇した。

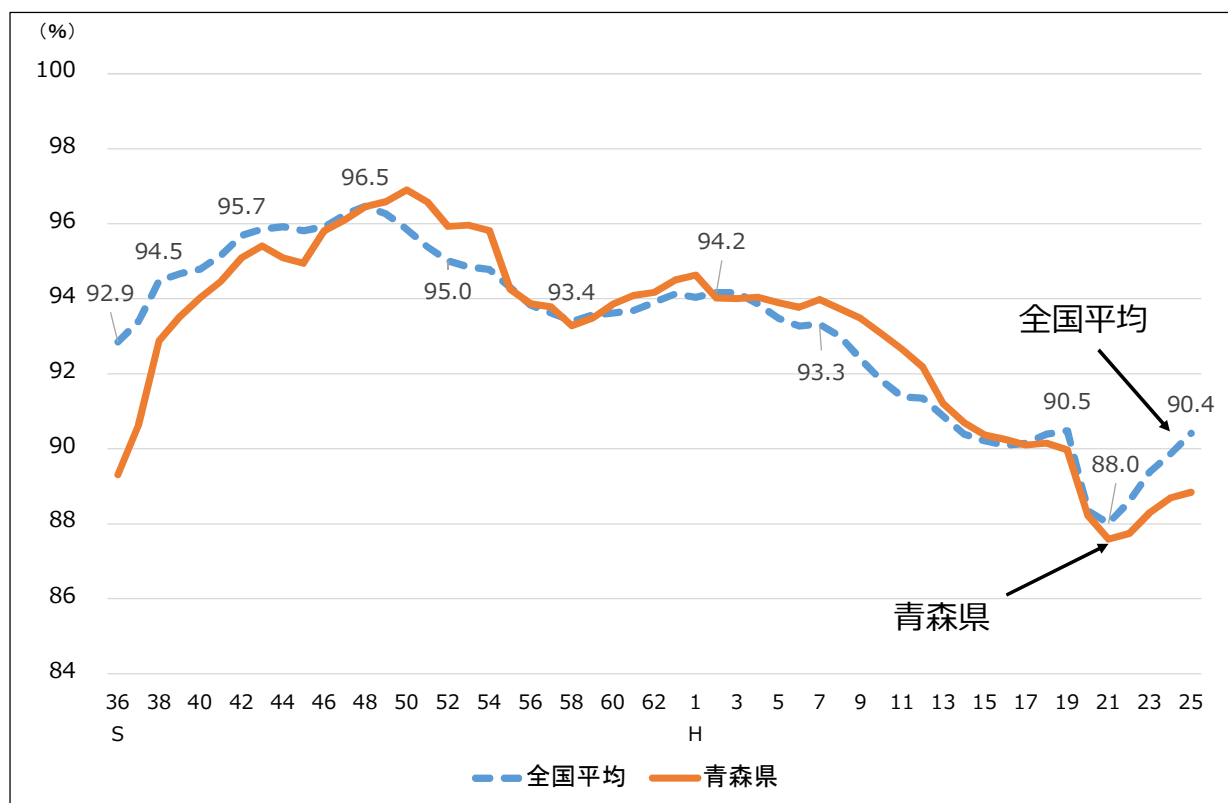
保険者番号	保険者名	25年度		24年度		対前年度増減	
		順位	順位	順位	順位	順位	順位
1	青森市	88.37	31	88.23	28	0.14	16
2	弘前市	86.00	37	86.12	36	-0.12	24
3	八戸市	86.16	36	85.86	38	0.30	10
4	黒石市	90.02	26	90.07	25	-0.05	23
5	五所川原市	90.25	24	90.26	24	-0.01	22
6	十和田市	88.00	32	87.87	31	0.13	17
7	三沢市	86.87	34	87.69	32	-0.82	37
8	むつ市	90.46	23	90.66	22	-0.20	25
9	平内町	94.80	8	95.25	4	-0.45	30
11	今別町	95.28	4	94.54	9	0.74	6
12	蓬田村	90.69	21	91.97	19	-1.28	40
15	鱒ヶ沢町	91.66	17	92.13	17	-0.47	31
17	深浦町	95.31	3	95.12	5	0.19	12
25	西目屋村	94.47	10	94.30	10	0.17	13
26	藤崎町	93.65	12	92.77	15	0.88	4
27	大鰐町	91.35	19	90.92	21	0.43	8
32	田舎館村	95.13	6	95.91	3	-0.78	36
34	板柳町	88.53	30	87.88	30	0.65	7
36	中泊町	86.73	35	87.14	35	-0.41	27
37	鶴田町	93.86	11	93.77	12	0.09	19

保険者番号	保険者名	25年度		24年度		対前年度増減	
		順位	順位	順位	順位	順位	順位
40	野辺地町	93.53	13	92.76	16	0.77	5
41	七戸町	95.04	7	94.94	7	0.10	18
44	六戸町	92.86	15	94.03	11	-1.17	39
45	横浜町	90.84	20	91.27	20	-0.43	29
47	東北町	88.96	29	88.91	27	0.05	21
50	六ヶ所村	89.15	28	87.25	34	1.90	3
53	大間町	80.53	40	73.43	40	7.10	1
54	東通村	83.46	39	83.99	39	0.00	34
55	風間浦村	90.21	25	90.06	26	0.15	15
56	佐井村	89.86	27	90.39	23	-0.53	34
58	三戸町	94.57	9	94.91	8	-0.34	26
59	五戸町	93.33	14	92.90	13	0.43	8
60	田子町	95.17	5	94.97	6	0.20	11
62	南部町	92.41	16	92.89	14	-0.48	32
63	階上町	87.53	33	87.36	33	0.17	13
67	新郷村	95.60	2	96.09	2	-0.49	33
70	つがる市	90.63	22	88.21	29	2.42	2
71	外ヶ浜町	97.16	1	98.09	1	-0.93	38
72	平川市	91.59	18	92.01	18	-0.42	28
73	おいらせ町	86.00	37	85.92	37	0.08	20
市町村計		88.84	全国42位	88.69	全国42位	0.15	—

(注) 収納率は、居所不明者分調定額を控除した調定額を用いて算出している。(小数点第3位未満四捨五入)

資料：国民健康保険事業年報

(4) 国保の市町村別収納率（現年度分）の推移



資料：国民健康保険事業年報

2 医療費の状況

(1) 国民健康保険医療費の概況（青森県内）

年度		H23	H24	H25
区分				
年度平均被保険者数（人）		455,484	441,427	425,503
医療費（千円）		131,734,196	130,273,411	129,504,825
1人当たり医療費（円） （前年比（%））		289,218 (103.1)	295,119 (102.0)	304,357 (103.1)
受診率 ※100人当 たり件数	入院	21.533	22.836	21.130
	入院外	793.472	798.528	809.721
	歯科	112.494	116.996	121.203
	計	927.499	934.080	952.055
1件当たり 日数	入院	16.34	15.24	16.24
	入院外	1.72	1.66	1.64
	歯科	2.45	2.38	2.35
	計	2.15	2.08	2.05

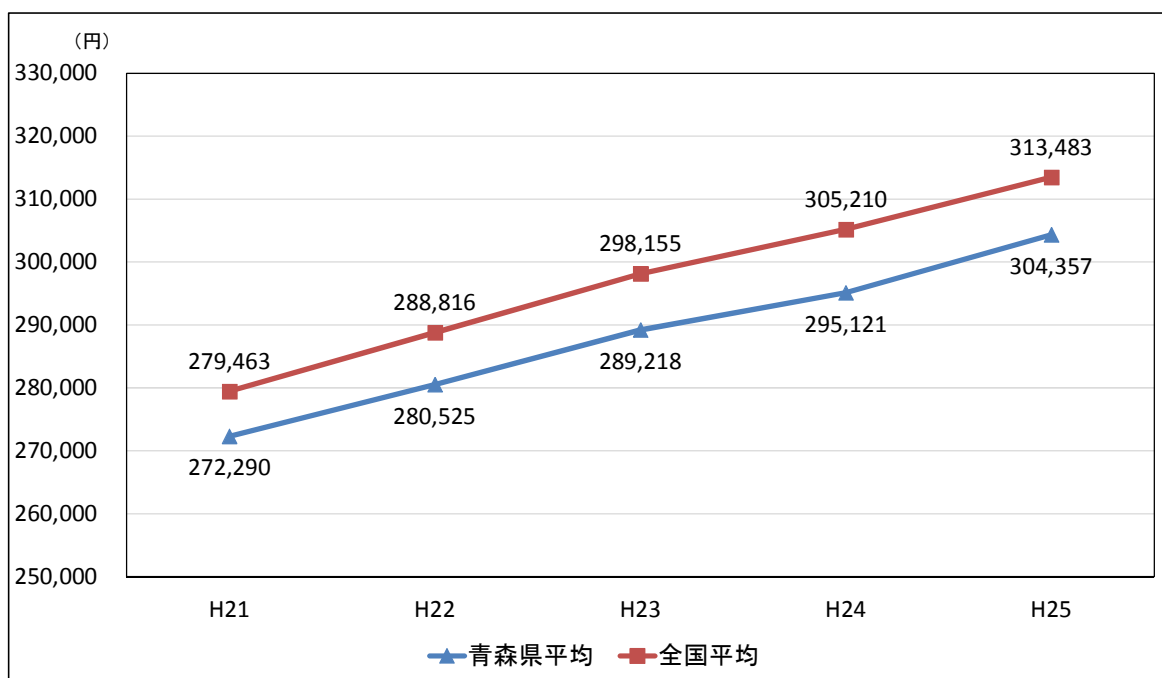
（注）市町村は3月～2月ベース、国保組合は4月～3月ベースの値を用いている。

1人当たり医療費（年額）：年間総医療費÷年度平均被保険者数
 受診率：レセプト件数÷受給者数×100
 1件当たり日数：診療実日数÷レセプト件数

資料：国民健康保険事業年報

(2) 国民健康保険の1人当たり医療費の推移

本県の国民健康保険の一人当たり医療費は、年々増加傾向にあるものの、全国平均を下回って推移している。

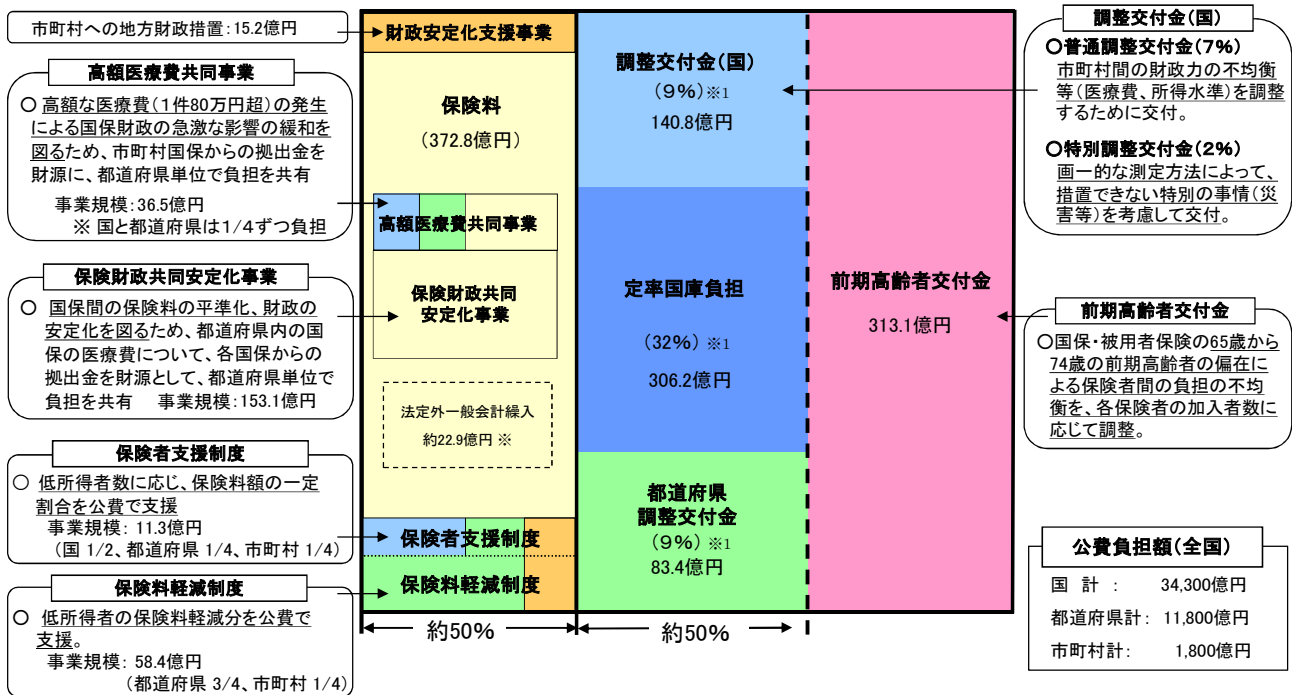


資料：国民健康保険事業年報

3 財政状況

(1) 市町村国保財政の状況（平成25年度実績ベース）

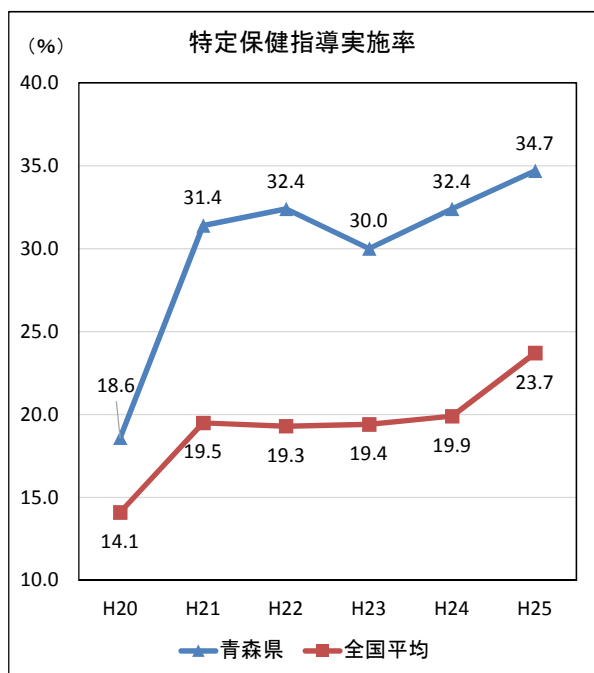
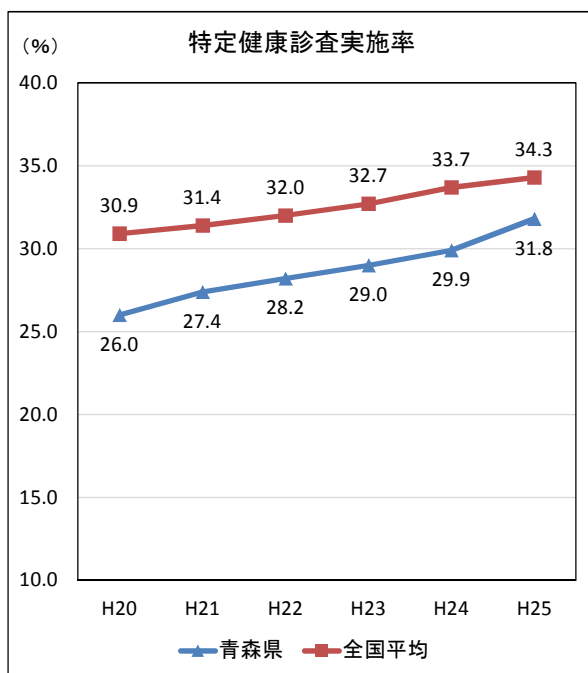
医療給付費等総額：約1,068.8億円



※ 平成25年度決算における決算補填等の目的の一般会計繰入の額

4 特定健康診査・特定保健指導

平成20年度から、内臓脂肪症候群（メタボリックシンドローム）に着目した「特定健康診査・特定保健指導」を40歳から74歳までの被保険者に対して実施している。



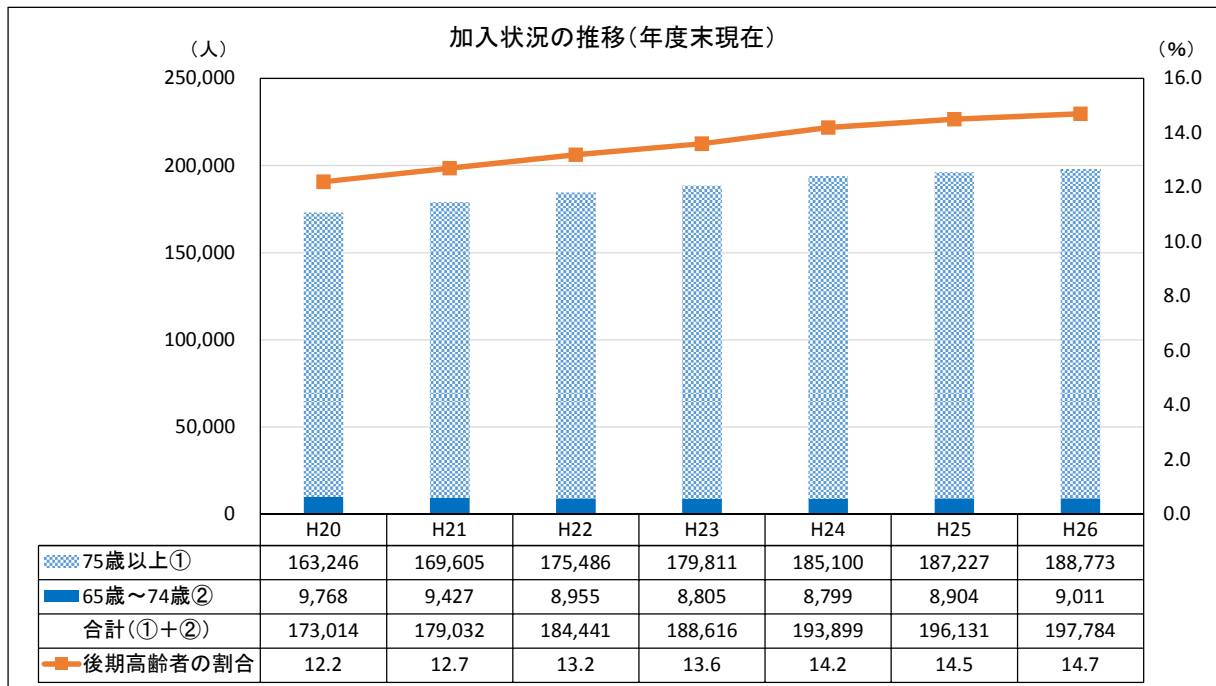
資料：特定健康診査・特定保健指導の実施状況（厚生労働省）
 平成25年度は速報値（国保中央会調べ）

第4節 後期高齢者医療

1 一般状況

(1) 加入状況（青森県内）

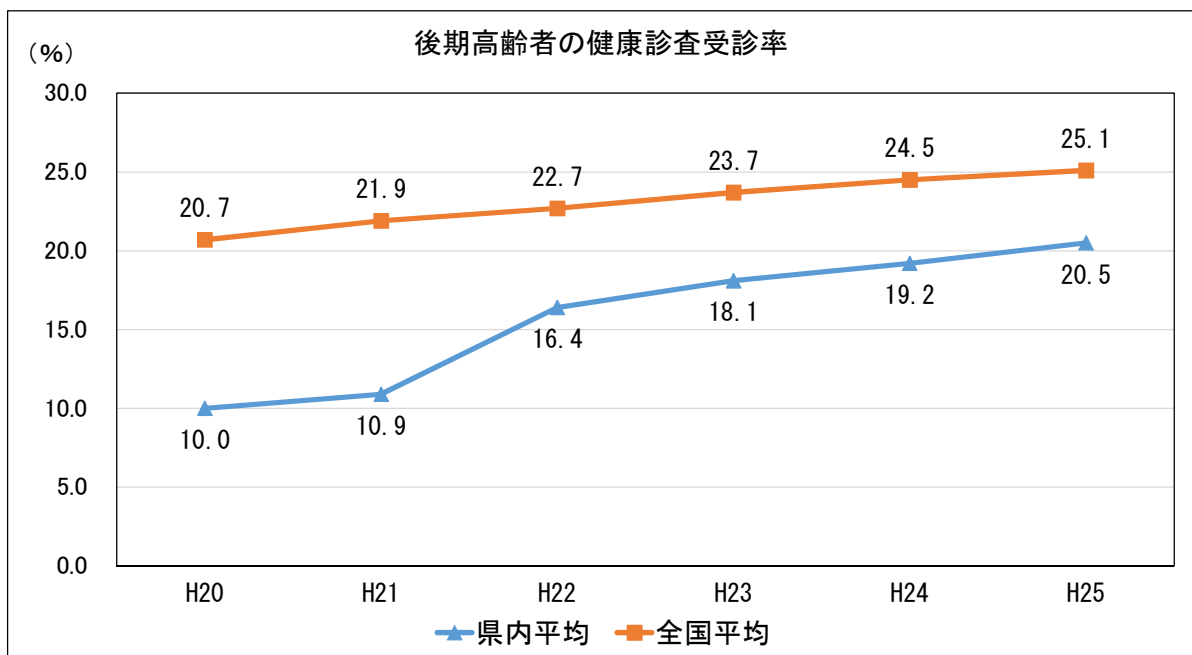
〈対象者〉 75歳以上の者及び65歳以上74歳以下で一定の障害のある者



資料：後期高齢者医療事業状況報告(厚生労働省)、住民基本台帳月報(青森県市町村課)

(2) 健康診査

青森県後期高齢者医療広域連合では、生活習慣病の早期発見と重症化予防のため、健康診査を実施している。平成25年度の受診率は20.5%で、平成24年度と比較すると1.3ポイント増加しているが、全国平均を下回って推移している。



資料：青森県後期高齢者医療広域連合資料
 全国高齢者医療・国民健康保険主管課（部）長及び後期高齢者医療広域連合事務局長会議資料

2 医療費の状況

(1) 後期高齢者医療費の概況（青森県内）

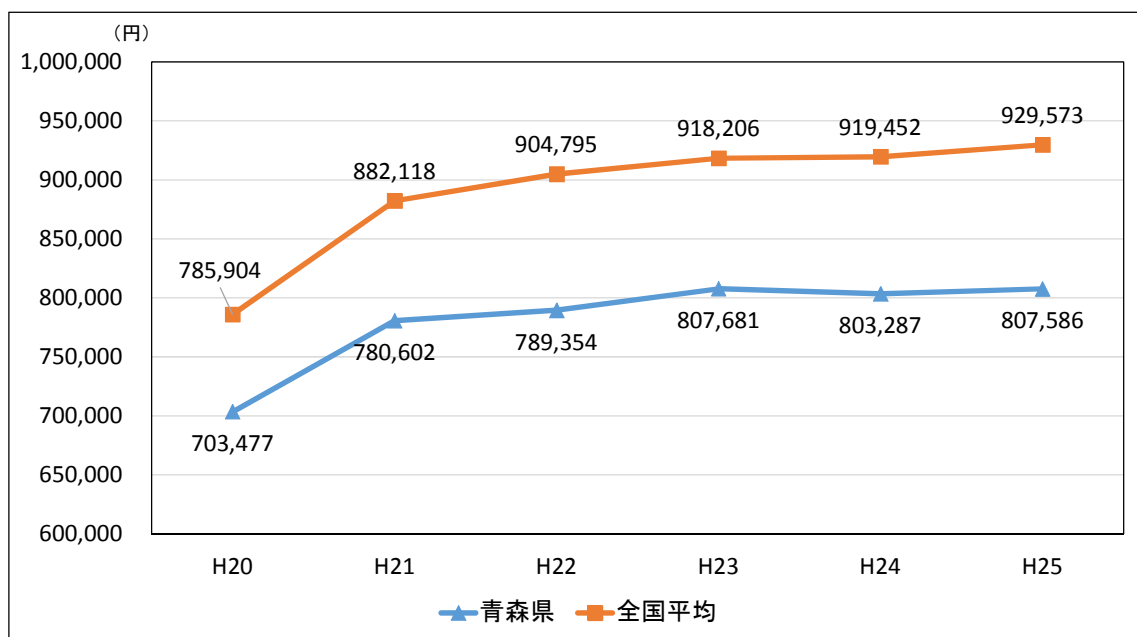
年度		23 (3月～2月)	24 (3月～2月)	25 (3月～2月)
区分	年度平均被保険者数（人）	186,184	191,127	195,230
	（再掲）65歳～74歳	(8,894)	(8,806)	(8,801)
	医療費（千円） （前年比（%））	150,377,172 (105.0)	153,530,123 (102.1)	157,664,859 (102.7)
	1人当たり医療費（円） （前年比（%））	807,681	803,287	807,586
受診率 ※100人当たり 件数	入院	6.5	6.3	6.0
	入院外	131.8	131.4	132.2
	歯科	7.9	8.2	8.8
	計	146.2	146.0	147.0
1件当たり 日数	入院	18.0	17.8	17.8
	入院外	2.0	2.0	1.9
	歯科	2.5	2.4	2.4
	計	2.8	2.7	2.6

1人当たり医療費（年額）：年間総医療費÷年度平均被保険者数
 受診率：レセプト件数÷受給者数×100
 1件当たり日数：診療実日数÷レセプト件数

資料：後期高齢者医療事業状況報告（厚生労働省）

(2) 後期高齢者の一人当たり医療費の推移

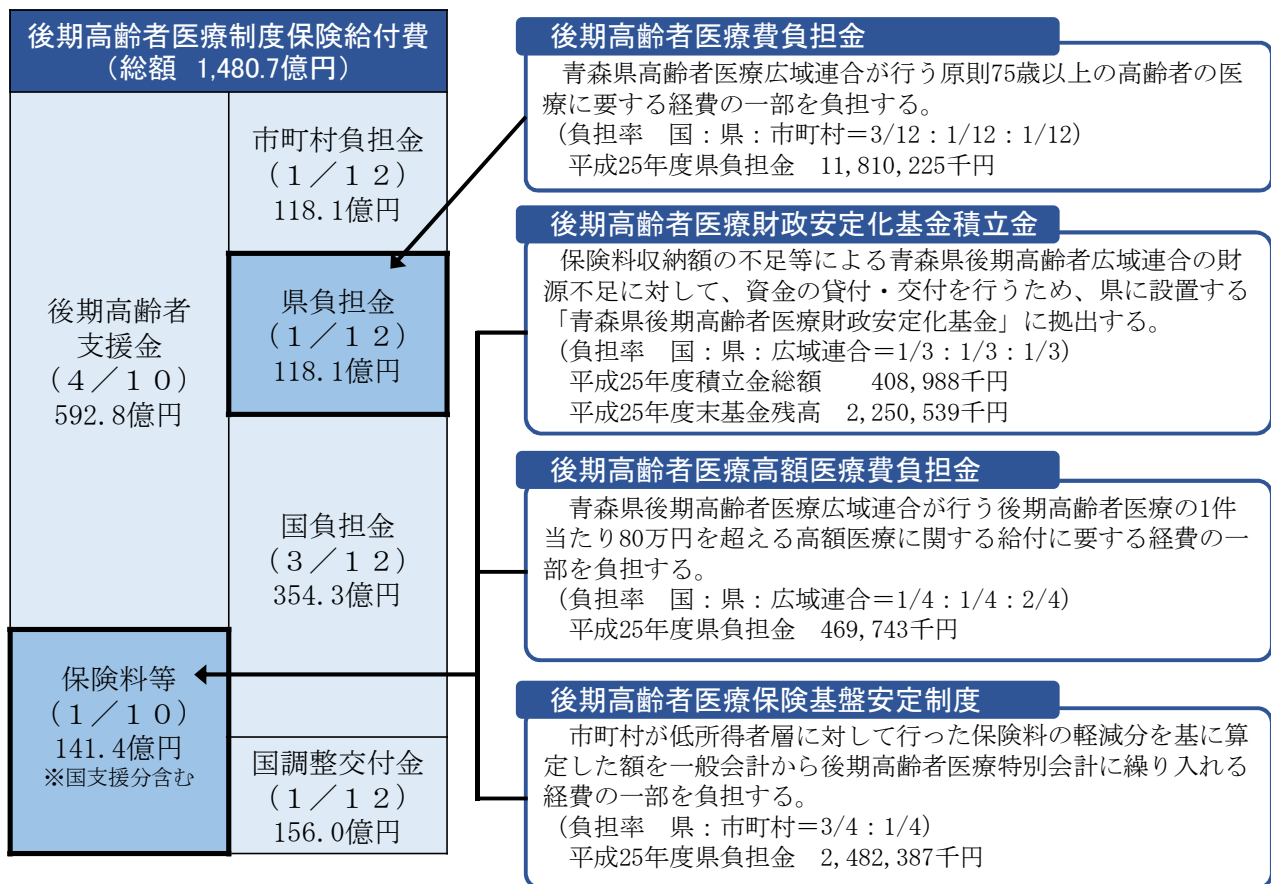
本県の後期高齢者の一人当たり医療費は、年々増加傾向にあるものの、全国平均を下回って推移している。



(注) 平成20年度は4月から2月までの11ヶ月分

資料：後期高齢者医療事業状況報告（厚生労働省）

3 後期高齢者医療制度の財政の概要(平成25年度実績)



第5節 保険医療機関等の指導監査の実施状況

(1) 業務の概要

保険医療機関及び保険医(保険薬局及び保険薬剤師)を対象に、保険診療(保険調剤)の質的向上と適正化を図ることを目的に実施。

(根拠法令) 健康保険法第73条、船員保険法第59条、国民健康保険法第41条、
 高齢者の医療の確保に関する法律第66条

(2) 実施体制

東北厚生局青森事務所(健康保険法及び船員保険法所管)と合同で実施。
 [担当者]事務職員、医療指導監、指導監査専門医、指導監査専門薬剤師

(3) 指導方法

- ・集団指導・・・新規指定や指定更新等の保険医療機関等に対して、保険診療(調剤)の取扱いや過去の指導事例等について、講習、講演方式で行う指導。
- ・集団的個別指導・・・診療報酬明細書(調剤報酬明細書)の1件当たりの平均点数が高い保険医療機関等に対して、個別に簡便な面談方式で行う指導。
- ・個別指導・・・高点数保険医療機関等に対して、指導月以前の連続した2ヵ月分の診療報酬明細書に基づき、面談方式で行う指導。

(4) 指導状況

(単位：件)

保険医療 機関等	指導内容	平成24年度	平成25年度	平成26年度
医科	集団指導	65	88	121
	集団の個別指導	34	40	38
	個別指導	26	29	36
歯科	集団指導	7	16	25
	集団の個別指導	47	42	44
	個別指導	32	32	35
薬局	集団指導	52	80	96
	集団の個別指導	46	45	45
	個別指導	41	40	49

第1表 老人クラブ結成状況

年 度	21	22	23	24	25	26
クラブ数(クラブ)	1,760	1,744	1,697	1,690	1,621	1,585
会 員 数(人)	72,572	68,766	65,893	62,243	58,437	54,856

(各年度末現在。青森市分を含む。)

第2表 養護者による高齢者虐待件数

年度	21	22	23	24	25
高齢者虐待件数	209	242	162	148	206

第3表 認知症サポーター及びキャラバン・メイト数

年度	19	20	21	22	23	24	25	26
認知症サポーター	2,955	6,357	11,757	19,115	24,291	30,862	37,346	45,784
キャラバン・メイト	53	184	335	461	687	828	828	1,102

第4表 認知症サポート医数

年度	17	18	19	20	21	22	23	24	25	26
認知症サポート医数	3	6	9	9	9	9	9	12	13	19

第5表 認知症介護研修実施状況(平成26年度)

実施課程	回 数	受講者数
認知症介護指導者フォローアップ研修	1	1
認知症介護実践者研修	4	273
認知症介護実践リーダー研修	1	50
認知症対応型サービス事業開設者研修	1	10
認知症対応型サービス事業管理者研修	2	125
小規模多機能型サービス等計画作成担当者研修	1	18

第6表 平成26年度介護講座等実施状況

講 座 名	回 数	受講者数	講 座 名	回 数	受講者数
知って得する介護講座	28	545	介護スキルアップ研修	11	600
高齢者疑似体験講座	9	199	福祉用具・住宅改修研修会	2	81
地域・家族介護講座	2	53	福祉機器展及び相談会	2	1,600
出張家庭介護講座	36	839	介護相談件数		110
介護スキルアップ研修	11	600			

第7表 介護員養成研修実施状況

受講対象者	基礎研修課程			1級課程			2級課程			初任者研修課程	
	23	24	25	23	24	25	23	24	25	25	26
介護福祉士資格を所持しない者で、今後介護職員として従事しようとする者若しくは現任の介護職員				2級課程修了者であって現にホームヘルパーとして従事している者又はホームヘルパーとして従事することが確定している者で基幹的業務を行うホームヘルパーを目指す者			現に、常勤又はこれに準ずるホームヘルパーとして従事している者又はホームヘルパーとして従事することが確定している者			訪問介護事業に従事しようとする者若しくは在宅・施設を問わず介護の業務に従事しようとする者	
受講時間	500時間			230時間			130時間			130時間	
修了者数	531	528	168	11	10	—	2,296	2,055	689	1,024	1,192

※介護職員基礎研修課程及び訪問介護に関する2級課程の平成25年度修了者は、経過措置により平成24年度末までに各課程の受講を開始し、平成25年4月1日以降に修了した者の数

第8表 老人福祉施設等状況（各年度4月1日現在）

施設種別	年度	21	22	23	24	25	26	27
養護老人ホーム	か所	10	10	10	8	8	8	8
	定員	675	675	675	520	520	520	520
特別養護老人ホーム	か所	96	97	99	92	97	106	112
	定員	5,220	5,270	5,414	4,804	4,932	5,195	5,431
介護老人保健施設	か所	58	58	60	49	48	49	50
	定員	5,165	5,165	5,204	4,164	4,224	4,244	4,273
軽費老人ホーム	か所	27	27	27	20	20	20	20
	定員	810	810	810	595	595	595	595
有料老人ホーム	か所	83	128	166	137	161	180	198
	定員	2,664	3,576	4,469	3,669	4,659	5,211	5,663

（養護、特養、老健、軽費、有料：24年度以降については青森市所管分を除く）

第9表 介護認定審査会の設置状況（平成27年4月1日現在）

老人福祉圏域名	広域組織名	審査会設置年月日	合議体数	委員数
1 青森地域	青森地域広域事務組合	H11. 10. 4	23	113
2 津軽地域	津軽広域連合	H11. 8. 21	30	150
3 八戸地域	八戸地域広域市町村圏事務組合	H11. 10. 1	20	140
4 西北五地域	つがる西北五広域連合	H11. 9. 13	24	120
5 下北地域	下北圏域介護認定審査会	H11. 10. 25	7	35
6 上十三地域	上北地方教育・福祉事務組合	H11. 10. 1	16	95
合 計			120	653

第10表 要介護（要支援）認定者数（平成27年3月末）

（単位：人、％）

	要支援 1	要支援 2	要介護 1	要介護 2	要介護 3	要介護 4	要介護 5	合 計	第1号被 保険者に対す る割合
認定者数	7,123	8,410	14,529	15,714	10,984	10,055	9,244	76,059	19.5
構成比	9.4	11.1	19.1	20.7	14.4	13.2	12.1	100	

※要介護（要支援）認定者数には、第1号被保険者のほか第2号被保険者を含む。

第11表 介護認定審査会委員研修の実施状況

介護認定審査会委員研修		
年月日	場 所	参加者数
26. 11. 4	青 森 市	53人
26. 10. 24	弘 前 市	90人
26. 11. 10	八 戸 市	109人
26. 10. 31	五所川原市	65人
26. 11. 6	む つ 市	31人
26. 10. 27	十和田市	97人

第12表 主治医研修の実施状況

主治医研修	
実施期間	平成26年11月27日
実施場所	青森市、弘前市、八戸市、むつ市
参加者数	103人

第13表 認定調査員研修の実施状況

認定調査員研修			
年月日	場 所	参加者数	対象
26. 6. 2	青 森 市	464人	新任
26. 12. 19	青 森 市	541人	現任
26. 12. 17	弘 前 市	531人	
26. 12. 9	八 戸 市	467人	

第14表 介護支援専門員の養成状況等

区分	年度	21	22	23	24	25	26
実務研修受講試験合格者(人)		450	341	242	366	278	361
実務研修修了者(人)		447	339	245	366	273	358

第15表 介護サービス事業者等の指定状況（平成27年4月1日現在）

1. 在宅サービス		5. 介護予防サービス	
訪問介護	396件	介護予防訪問介護	394件
訪問入浴介護	49件	介護予防訪問入浴介護	45件
訪問看護	289件	介護予防訪問看護	284件
訪問リハビリ	136件	介護予防訪問リハビリ	134件
居宅療養管理指導	818件	介護予防居宅療養管理指導	810件
通所介護	342件	介護予防通所介護	335件
通所リハビリ	70件	介護予防通所リハビリ	70件
短期入所生活介護	122件	介護予防短期入所生活介護	117件
短期入所療養介護	68件	介護予防短期入所療養介護	64件
特定施設入居者生活介護	14件	介護予防特定施設入居者生活介護	12件
福祉用具貸与	89件	介護予防福祉用具貸与	88件
特定福祉用具販売	84件	介護予防特定福祉用具販売	84件
小計	2,477件	小計	2,437件
2. 施設サービス		6. 介護予防支援 47件	
介護老人福祉施設	80件		
介護老人保健施設	50件		
介護療養型医療施設	15件		
小計	145件	7. 地域密着型介護予防サービス	
3. 居宅介護支援事業 438件		介護予防認知症対応型通所介護	51件
		介護予防小規模多機能型居宅介護	28件
		介護予防認知症対応型共同生活介護	264件
		小計	343件
4. 地域密着型サービス		合計(1～7) 6,271件	
夜間対応型訪問介護	1件	※中核市分を除く	
認知症対応型通所介護	53件		
小規模多機能型居宅介護	29件		
認知症対応型共同生活介護	267件		
地域密着型特定施設入居者生活介護	1件		
地域密着型介護老人福祉施設入所者生活介護	32件		
複合型サービス	1件		
小計	384件		

第16表 介護保険審査会における裁決の状況（平成27年3月末現在）

審査請求件数	取り下げ件数	裁決件数		
		却下	認容	棄却
65(38)	20(17)	44(21)	12(12)	32(9)

※()は要介護認定に係る審査請求

第17表 集団指導実施状況

区分	21年度	22年度	23年度	24年度	25年度	26年度
	居宅サービス事業者	2,487	3,159	1,359	1,130	1,178
居宅介護支援事業者	874	436	490	371	397	416
介護保険施設	340	178	173	141	138	144
計	3,701	3,773	2,022	1,642	1,713	1,828

※平成21年度は2回実施

※平成22年度は新規事業（処遇改善交付金）説明のため、地域密着型事業所も対象とした。

第18表 実地指導・監査実施状況

区 分	実施事業者（施設）数														
	22年度			23年度			24年度			25年度			26年度		
	実地指導	監査	計	実地指導	監査	計	実地指導	監査	計	実地指導	監査	計	実地指導	監査	計
居宅サービス事業者	78	106	184	37	38	75	41	58	99	36	0	36	85	3	88
居宅介護支援事業者	7	26	33	5	10	15	5	18	23	0	0	0	12	3	15
介護保険施設	42	0	42	34	1	35	32	0	32	35	0	35	70	0	70
介護老人福祉施設	18	0	18	14	0	14	22	0	22	23	0	23	31	0	31
介護老人保健施設	23	0	23	20	1	21	10	0	10	12	0	12	39	0	39
介護療養型医療施設	1	0	1	0	0	0	0	0	0	0	0	0	0	0	0
介護予防サービス事業者	78	103	181	33	34	67	29	51	80	29	0	0	85	3	88
計	205	235	440	109	83	192	107	127	234	100	0	100	252	9	261

※20～24年度は「営利法人の運営する介護サービス事業者に対する指導監査」を「監査」として実施。

第19表 低所得対策実施状況

区 分	実施市町村数					
	21年度	22年度	23年度	24年度	25年度	26年度
障害者ホームヘルプサービス利用者に対する支援措置	4	4	4	2	2	2
社会福祉法人等による生計困難者等に対する介護保険サービスに係る利用者負担額軽減制度	20	22	22	20	22	22
離島等地域における特別地域加算に係る利用者負担額軽減措置	0	0	0	0	0	0
中山間地域等の地域における加算に係る利用者負担軽減措置	(新規) 1	0	0	0	0	0

※市町村数は、交付決定時点。

第20表 地域包括支援センター職員等研修事業（平成25年度）

研 修 名	開催場所	修了者数	委 託 先
地域包括支援センター職員研修	青森市	49人	青森県地域包括・在宅介護支援センター協議会
介護予防支援従事者研修	青森市	355人	青森県地域包括・在宅介護支援センター協議会

第21表 技術的助言の実施状況

[保険者の技術的助言の実施状況]

年度	保険者数（保険者）
24	18
25	23
26	18

[広域連合等の技術的助言の実施状況]

年度	実施件数（件）
24	10
25	11
26	11

第22表 国民健康保険審査会における裁決の状況

年度	審査請求件数	取り下げ件数	裁決件数		
			却下	認容	棄却
24	0	0	1		1
25	2	0	2	2	
26	0	0	0		

第23表 高額医療費共同事業（国・県・市町村の負担額）（市町村国保）

（単位：円）

年度 （負担割合）	国 （1/4）	県 （1/4）	市町村 （1/2）	合計 （10/10）
23	923,361,043	923,361,043	1,846,722,087	3,693,444,173
24	890,378,192	890,378,192	1,780,756,451	3,561,512,835
25	913,092,536	913,092,536	1,826,185,136	3,652,370,208
26 ※	944,440,176	944,440,176	1,888,880,404	3,777,760,756

※平成26年度は、変更交付決定の額

第24表 保険基盤安定負担金（市町村国保）

（単位：千円）

年度	保険料軽減分			保険者支援分				計
	県（3/4）	市町村（1/4）	小計	国（1/2）	県（1/4）	市町村（1/4）	小計	
24	4,526,524	1,508,842	6,035,366	589,296	294,647	294,647	1,178,590	7,213,956
25	4,375,956	1,458,652	5,834,608	562,149	281,074	281,074	1,124,297	6,958,905
26	4,890,690	1,630,230	6,520,920	656,141	328,070	328,070	1,312,281	7,833,201

第25表 財政調整交付金（市町村国保）

（単位：千円）

区分 年度	国			県			合計		
	普通	特別	計	普通	特別	計	普通	特別	計
24	12,411,606	2,343,235	14,754,841	7,846,110	522,596	8,368,706	20,257,716	2,865,831	23,123,547
25	11,343,420	2,731,245	14,074,665	7,780,263	554,699	8,334,962	19,123,683	3,285,944	22,409,627
26	11,946,011	2,448,583	14,394,594	7,826,523	533,057	8,359,580	19,772,534	2,981,640	22,754,174

第26表 療養諸費

区分 年度	青森県				全国			
	件数 （件）	費用額 （千円）	1人あたり 医療費（円）	100人あたり 受診件数（件）	件数 （件）	費用額 （千円）	1人あたり 医療費（円）	100人あたり 受診件数（件）
23	6,691,124	131,421,625	289,610	1,469	572,506,388	11,563,245,458	298,155	1,446
24	6,571,621	130,015,008	295,626	1,489	576,376,112	11,659,768,862	305,210	1,478
25	6,475,153	129,240,667	304,844	1,522	574,466,092	11,764,145,311	313,483	1,501

第27表 保険料（税）賦課状況（現年分）

区分 年度	青森県				全国			
	調定額 （千円）	1世帯あたり の額（円）	1人あたり の額（円）	収納率 （%）	調定額 （千円）	1世帯あたり の額（円）	1人あたり の額（円）	収納率 （%）
23	35,305,251	142,277	77,801	88.30	3,661,489,864	141,854	81,698	89.39
24	34,468,093	141,198	78,373	88.69	3,668,776,019	142,323	82,744	89.86
25	35,078,343	142,429	82,740	88.84	3,700,341,545	144,246	84,815	90.42

（注1）1世帯・1人あたり保険料には介護納付金分を含まない。

（注2）収納率には居所不明者分調定額を控除した調定額を用いて算出している。

第28表 保険料（税）滞納世帯数、滞納額、短期被保険者証等の交付状況（市町村国保）

（単位：世帯数、千円）

区分 年度	青森県				全国			
	滞納世帯	滞納額	短期被保険者証 交付世帯	資格証明書 交付世帯	滞納世帯	滞納額	短期被保険者証 交付世帯	資格証明書 交付世帯
23	50,368	4,592,065	15,267	3,488	3,890,035	340,540,134	1,240,659	291,291
24	47,468	4,327,132	14,605	3,392	3,721,615	325,369,012	1,169,533	277,039
25	45,395	4,349,621	14,419	3,011	3,606,485	309,965,105	1,143,361	264,533

※翌年6月1日現在

第29表 差押世帯数・差押額（市町村国保）

区分 年度	青森県		全国	
	延べ差押数 (世帯)	差押金額 (千円)	延べ差押数 (世帯)	差押金額 (千円)
23	5,052	1,665,609	212,277	79,938,893
24	4,841	1,971,524	243,540	89,626,374
25	4,842	1,987,650	260,174	93,589,214

（注）滞納世帯数は各年度6月1日の状況（過年度分も含む）、滞納額は現年度分の状況

第30表 単年度収支、実質収支、基金等保有額の状況（市町村国保）

区分 年度	青森県								全国				
	保険者数	単年度収支			実質収支			基金等保有額ゼロ 市町村数	保険者数	単年度収支		実質収支	
		赤字団体数	割合	収支額 (億円)	赤字団体数	割合	収支額 (億円)			赤字団体数	割合		収支額 (億円)
23	40	22	55.0%	△ 11	14	35.0%	△ 6	3	1,717	799	46.5%	1,020	△ 3,022
24	40	20	50.0%	△ 6	15	37.5%	△ 8	5	1,717	819	47.7%	574	△ 3,053
25	40	18	45.0%	1	17	42.5%	△ 15	5	1,717	905	52.7%	206	△ 3,139

第31表 後期高齢者医療審査会における裁決の状況

年度	審査請求 件数	取り下げ 件数	裁決件数		
			却下	認容	棄却
24	0	0	0		
25	0	0	0		
26	0	0	0		

第32表 後期高齢者医療給付費負担金

（単位：円）

年度	国 (3/12)	県 (1/12)	市町村 (1/12)
23	33,688,247,359	11,229,415,786	11,229,415,786
24	34,493,092,813	11,497,697,604	11,497,697,604
25	35,430,672,579	11,810,224,193	11,810,224,193

第33表 後期高齢者医療基盤安定制度負担金

（単位：円）

年度	県 (3/4)	市町村 (1/4)
23	2,353,698,726	784,566,242
24	2,424,649,146	808,216,382
25	2,482,386,037	827,462,012

第34表 後期高齢者医療高額医療費国庫負担金

(単位：円)

年度	国 (1/4)	県 (1/4)	広域連合 (2/4)
23	441,271,412	441,271,412	882,542,824
24	468,286,722	468,286,722	936,573,444
25	469,742,919	469,742,919	939,485,838

第35表 後期高齢者医療財政安定化基金積立額

年度	基金積立額					貸付金	交付金	年度計	残高
	国	県	広域連合	運用益	計				
20	110,003,742	110,003,742	110,003,742		330,011,226	0	0	330,011,226	330,011,226
21	110,003,740	110,003,740	110,003,740	3,777,949	333,789,169	0	0	333,789,169	663,800,395
22	126,602,894	126,602,894	126,602,894		379,808,682	0	0	379,808,682	1,043,609,077
23	126,602,890	126,602,890	126,602,890	7,614,047	387,422,717	0	0	387,422,717	1,431,031,794
24	135,472,465	135,472,465	135,472,465	4,102,300	410,519,695	0	0	410,519,695	1,841,551,489
25	135,472,450	135,472,450	135,472,450	2,569,864	408,987,214	0	0	408,987,214	2,250,538,703
26	0	0	0	2,363,065	2,363,065	0	0	2,363,065	2,252,901,768

負担割合 国：県：広域連合=1/3、1/3、1/3