

# 令和5年 青森県人口動態統計（確定数）の概況

## 目 次

1	結果の要約（対前年比及び全国との比較）	1
2	出生	3
3	死亡	5
4	婚姻・離婚	11
統計表		13
第1表	人口動態総覧の年次推移	14
第2表	人口動態総覧（率）の年次推移	15
第3表	出生数の年次別推移、母の年齢階級（5歳階級）別	15
第4表	母の年齢階級（5歳階級）別出生数の構成割合	15
第5表	合計特殊出生率の年次推移（全国、東北6県比較）	16
第6表	主な死因別にみた死亡率（人口10万対）の年次推移	16
第7表	死亡順位別にみた死亡数の構成割合	17
第8表	主な死因別にみた年齢調整死亡率の推移	17
【参考】第9表	三大死因等による死亡数及び死亡率：青森県（令和5年）	18
【参考】第10表	三大死因等による死亡数及び死亡率：全国（令和5年）	19
第11表	乳児死亡数及び死亡率の推移	20
第12表	新生児死亡数及び死亡率の推移	20
第13表	周産期死亡数及び死亡率の推移	21
第14表	死亡数・死亡率（人口10万対）の対前年比較、死因（死因分類）別（1/3）	22
第14表	死亡数・死亡率（人口10万対）の対前年比較、死因（死因分類）別（2/3）	23
第14表	死亡数・死亡率（人口10万対）の対前年比較、死因（死因分類）別（3/3）	24
別添1	人口動態総覧（保健所・市町村別）（1/2）	25
別添1	人口動態総覧（保健所・市町村別）（2/2）	26
別添2	人口動態統計 確定数と概数の数値等の対比表	27

# 用語等の説明

## 1 用語説明

- ・自然増減：出生数から死亡数を減じたもの。
- ・乳児死亡：生後1年未満の死亡。
- ・新生児死亡：生後4週未満の死亡。
- ・早期新生児死亡：生後1週未満の死亡。
- ・死産：妊娠満12週以後の死児の出産。
- ・周産期死亡：妊娠満22週以後の死産に早期新生児死亡を加えたもの。
- ・合計特殊出生率：15歳から49歳までの女性の年齢別出生率を合計したもので、1人の女性が仮にその年次の年齢別出生率で、一生の間に生むとした時の平均こども数に相当する。

## 2 率の算出方法

- (1) 出生・死亡・自然増減・婚姻及び離婚率：人口千対  
(年間発生件数÷総務省推計日本人人口) ×1,000
- (2) 乳児・新生児及び早期新生児死亡率：出生千対  
(年間発生件数÷年間の出生数) ×1,000
- (3) 死産率(自然死産率及び人工死産率を含む。)：出産千対  
{年間発生件数÷年間出産数(出生数+死産数)} ×1,000
- (4) 周産期死亡率及び妊娠満22週以後の死産率：出産千対  
{年間発生件数÷年間出産数(出生数+妊娠満22週以後の死産数)} ×1,000
- (5) 死因別にみた死亡率：人口10万対  
(年間発生件数÷総務省推計日本人人口) ×100,000

## 3 率の算出に用いた人口

- ・令和5年

県分：総務省統計局公表の都道府県別推計日本人人口(令和5年10月1日現在)

総数	1, 117, 000人
男	556, 000人
女	622, 000人

- ・令和4年

県分：総務省統計局公表の都道府県別推計日本人人口(令和4年10月1日現在)

総数	1, 198, 000人
男	565, 000人
女	633, 000人

## 4 表章記号

- ・計数のない場合 —
- ・統計項目のありえない場合 ・
- ・計数不明又は計数を表章することが不適当な場合 …
- ・比率が微小(表章単位の2分の1未満)の場合 0.0、0.00

## 5 注意事項

厚生労働省において、平成16・18・21~29年の都道府県からの報告漏れ(平成31年3月29日厚生労働省公表)による再集計を行ったことにより、表の中で下線が引かれた数値について修正している。

## 1 結果の要約（対前年比及び全国との比較）

### （1）出生数は「減少」

本県の出生数は5,696人で、前年の5,985人より289人減少した。出生率（人口千対）は4.8で、前年の5.0を0.2ポイント下回った。また、全国の6.0を1.2ポイント下回った。

また本県の合計特殊出生率は1.23で、前年の1.24より0.01ポイント減となった。全国は1.20であった。

### （2）死亡数は「増加」

本県の死亡数は20,835人で、前年の20,117人より718人増加した。死亡率（人口千対）は17.7で、前年の16.8を0.9ポイント上回った。また、全国の13.0を4.7ポイント上回った。

### （3）乳児死亡数は「増加」

本県の乳児死亡数は12人で、前年の9人より3人増加した。乳児死亡率（出生千対）は2.1で、前年の1.5を0.6ポイント上回った。また、全国は1.8であった。なお、対象数が少ないため実数1件当たりの影響が大きいことから、5年単位で比較すると、平成26～30年の2.10から令和元～令和5年の2.27と上昇した。

### （4）新生児死亡数は「同数」

本県の新生児死亡数は4人で、前年の4人と同数であった。新生児死亡率（出生千対）は0.7で、前年の0.7と同数であった。また、全国の0.8を0.1ポイント下回った。なお、対象数が少ないため実数1件当たりの影響が大きいことから、5年単位で比較すると、平成26～30年の1.26から令和元～令和5年の1.27と上昇した。

### （5）自然増減数は減少幅が「増加」

本県の自然増減数は15,139人減となり、前年の14,132人減と比較すると減少幅が増加し、自然増減率（人口千対）は△12.9で前年の△11.8を1.1ポイント下回り、25年連続の自然減となった。

### （6）死産数（妊娠満12週以後満21週以前の死児の出産）は「減少」

本県の死産数は141胎（自然死産66胎、人工死産75胎）で、前年の158胎（同66胎、同92胎）より17胎減少（同前年と同数、同17胎減）した。死産率（出産（出生＋死産）千対）は24.2で、前年の25.7を1.5ポイント下回った。また、全国の20.9を3.3ポイント上回った。

### （7）周産期死亡数は「減少」

本県の周産期死亡数は14件（妊娠満22週以後の死産11胎、早期新生児死亡3人）で、前年の19件（同15胎、同4人）より5件減少（同4胎減、同1人減）した。周産期死亡率（出産（出生＋妊娠満22週以後の死産）千対）は2.5で、前年の3.2を0.7ポイント下回った。また、全国の3.3を0.8ポイント下回った。なお、対象数が少ないため実数1件当たりの影響が大きいことから、5年単位で比較すると、平成26～30年の3.50から令和元～令和5年の3.90と上昇した。

### （8）婚姻数は「減少」

本県の婚姻件数は3,326組で、前年の3,656組より330組減少した。婚姻率（人口千対）は2.8で、前年の3.1を0.3ポイント下回った。また、全国の3.9を1.1ポイント下回った。

### （9）離婚数は「増加」

本県の離婚件数は1,665組で、前年の1,664組より1組増加した。離婚率（人口千対）は1.41で、前年の1.39を0.02ポイント上回った。また、全国の1.52を0.11ポイント下回った。

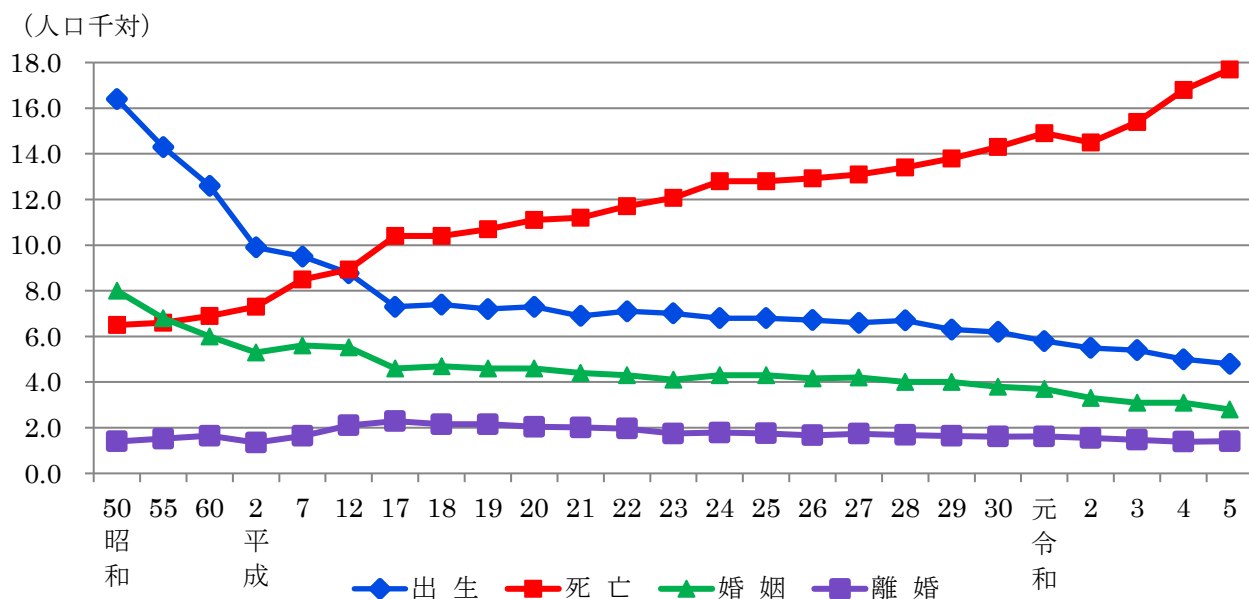
表1 人口動態総覧

区分	青森県						全国		
	実数			率			率		
	令和5年	令和4年	対前年比	令和5年	令和4年	対前年比	令和5年	令和4年	対前年比
出生	5,696	5,985	△ 289	4.8	5.0	△ 0.2	6.0	6.3	△ 0.3
死亡	20,835	20,117	718	17.7	16.8	0.9	13.0	12.9	0.1
乳児死亡	12	9	3	2.1	1.5	0.6	1.8	1.8	0.0
5年単位	73 (R1~R5)	88 (H26~H30)	△ 15	2.27 (R1~R5)	2.10 (H26~H30)	0.17	1.80 (R1~R5)	1.94 (H26~H30)	△ 0.14
新生児死亡	4	4	0	0.7	0.7	0.0	0.8	0.8	0.0
5年単位	41 (R1~R5)	53 (H26~H30)	△ 12	1.27 (R1~R5)	1.26 (H26~H30)	0.01	0.83 (R1~R5)	0.90 (H26~H30)	△ 0.07
自然増減	△ 15,139	△ 14,132	△ 1,007	△ 12.9	△ 11.8	△ 1.1	△ 7.0	△ 6.5	△ 0.5
死産	141	158	△ 17	24.2	25.7	△ 1.5	20.9	19.3	1.6
自然死産	66	66	0	11.3	10.7	0.6	9.6	9.4	0.2
人工死産	75	92	△ 17	12.8	15.0	△ 2.2	11.3	9.9	1.4
周産期死亡	14	19	△ 5	2.5	3.2	△ 0.7	3.3	3.3	0.0
5年単位	126 (R1~R5)	147 (H26~H30)	△ 21	3.90 (R1~R5)	3.50 (H26~H30)	0.40	3.30 (R1~R5)	3.56 (H26~H30)	△ 0.26
妊娠満22週以後の死産	11	15	△ 4	1.9	2.5	△ 0.6	2.7	2.7	0.0
早期新生児死亡	3	4	△ 1	0.5	0.7	△ 0.2	0.6	0.6	0.0
婚姻	3,326	3,656	△ 330	2.8	3.1	△ 0.3	3.9	4.1	△ 0.2
離婚	1,665	1,664	1	1.41	1.39	0.02	1.52	1.47	0.05

表2 合計特殊出生率

区分	令和5年	令和4年
青森県	1.23	1.24
全国	1.20	1.26

図1 人口動態総覧（率）の年次推移



## 2 出生

### (1) 出生数

青森県の令和5年の出生数は5,696人で、前年の5,985人より289人減少した。

青森県の出生数は減少傾向にあり、昭和60年には20,000人、平成21年には10,000人を割り込んでいる。

出生率(人口千対)は4.8ポイントで、前年の5.0を0.2ポイント下回った。また全国の6.0ポイントを1.2ポイント下回る結果となった。

### (2) 合計特殊出生率の年次推移

令和5年の合計特殊出生率は1.23で、前年の1.24より0.01減となり、全国の1.20を0.03ポイント上回った。

図2 出生数及び合計特殊出生率の年次推移

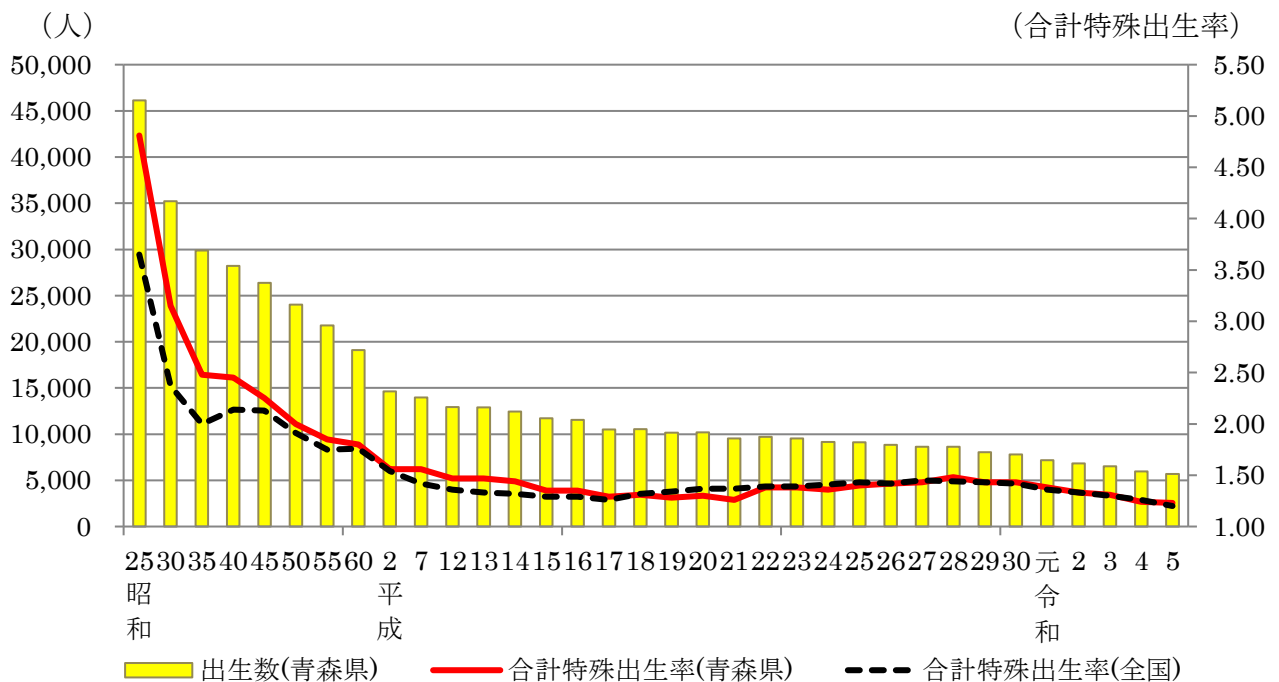
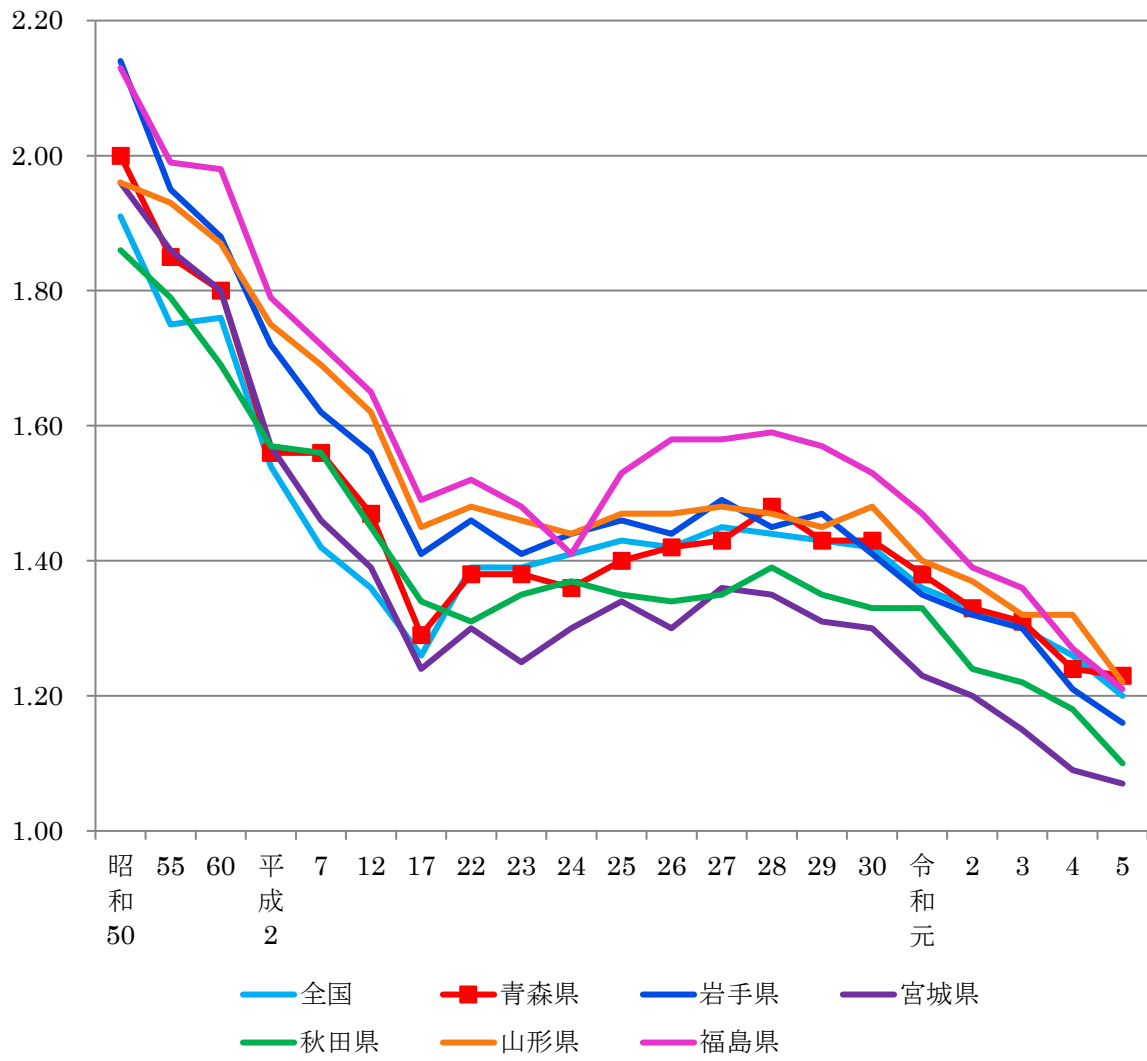


図3 合計特殊出生率の年次推移（全国、東北他県との比較）



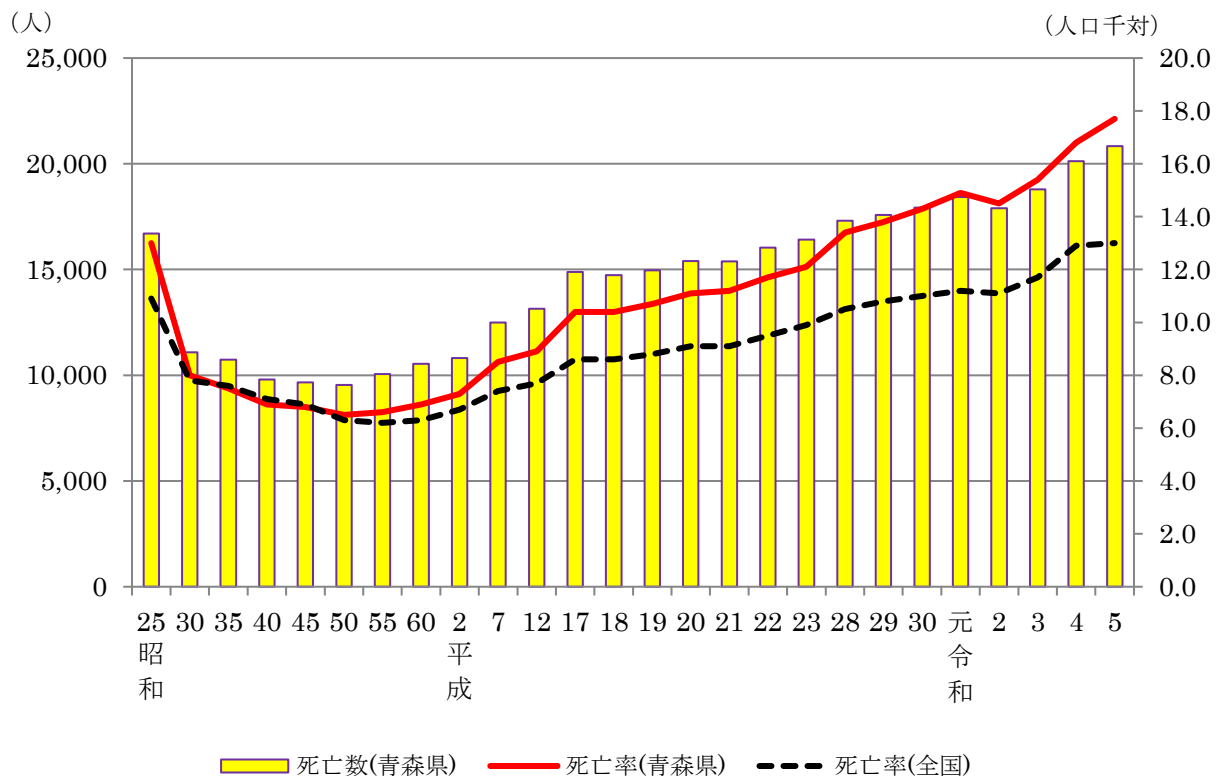
### 3 死亡

#### (1) 死亡数・死亡率

令和5年の死亡数は20,835人で、前年の20,117人より718人増加し、死亡率（人口千対）は17.7（全国13.0）で、前年の16.8（全国12.9）を0.9ポイント上回った。

青森県の死亡者は、高齢化の進行に伴い昭和55年には10,000人を、平成20年には15,000人を超えるに至っている。

図4 死亡数及び死亡率の年次推移



#### (2) 死因

##### ① 主な死因

令和5年の死因の第1位は悪性新生物で、死亡数5,055人、死亡率（人口10万対）は429.5となった。第2位は心疾患で死亡数2,977人、死亡率252.9、第3位は老衰で2,405人、死亡率204.3となった。これらの3つの死因で、死亡者10,437人と全体の50.1%（前年50.8%）となった。

なお、脳血管疾患は、死亡数1,488人、死亡率126.4となった。

##### ア 悪性新生物

悪性新生物による死亡率（人口10万対）は429.5で前年の421.6を7.9ポイント上回った。

死亡率は、近年増減しながらも上昇傾向にある。

##### イ 心疾患

心疾患による死亡率（人口10万対）は252.9で前年の246.7を6.2ポイント上回った。

死亡率は、近年上昇傾向にあったが令和2年は減少に転じ、令和3年から上昇している。

##### ウ 老衰

老衰による死亡率（人口10万対）は204.3で前年の185.5を18.8ポイント上回った。

死亡率は年々上昇傾向であり、令和2年に初めて死因第3位となった。

## エ 脳血管疾患

脳血管疾患による死亡率（人口 10 万対）は 126.4 で前年の 124.0 を 2.4 ポイント上回った。

図 5 主な死因別死亡数の割合（％）（令和 5 年）

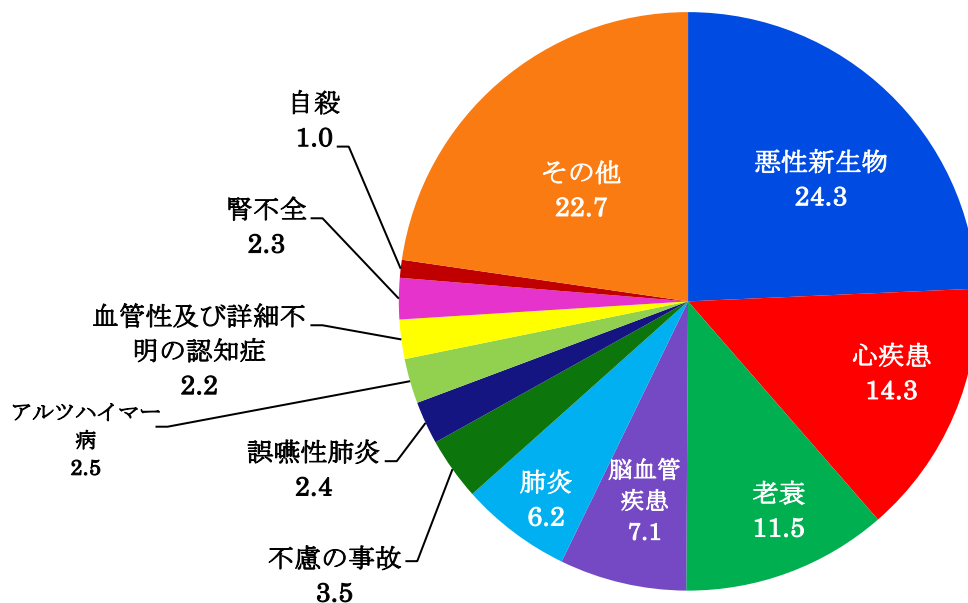


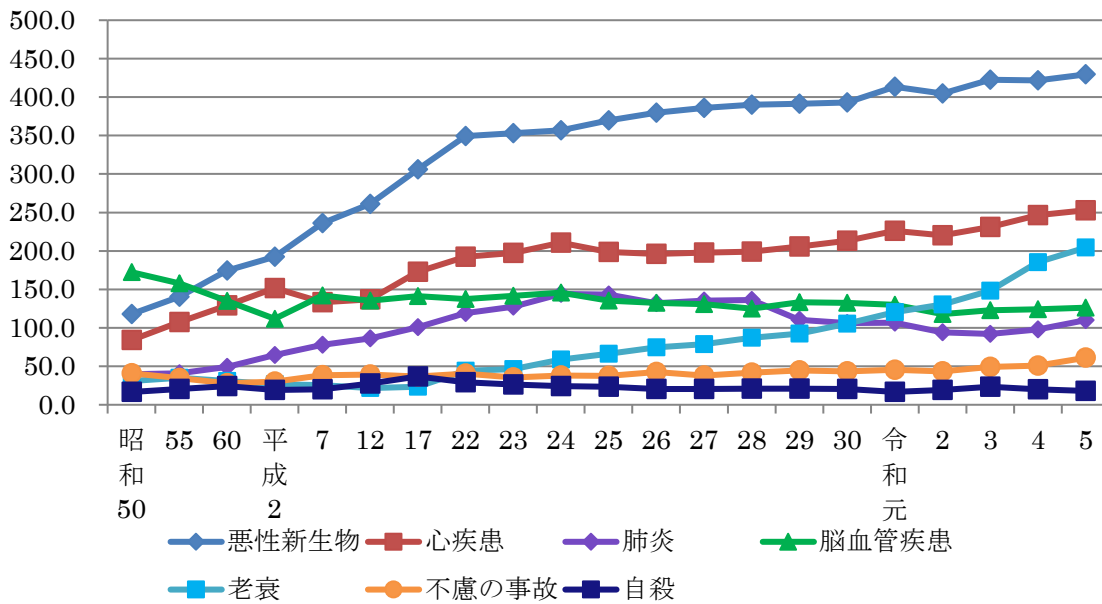
表 3 主な死因別にみた死亡数・人口 10 万対死亡率

死 因	令和5年								令和4年		
	総 数			男		女			総 数		
	死 亡 数	率	全国順位	死 亡 数	率	死 亡 数	率	死 亡 数	率	全国順位	
死 亡 総 数	20,835	1,770.2	2	10,237	1,841.2	10,598	1,703.9	20,117	1,679.2	3	
悪性新生物	5,055	429.5	2	2,857	513.8	2,198	353.4	5,051	421.6	2	
心 疾 患	2,977	252.9	8	1,363	245.1	1,614	259.5	2,955	246.7	8	
老 衰	2,405	204.3	13	585	105.2	1,820	292.6	2,222	185.5	14	
脳血管疾患	1,488	126.4	6	730	131.3	758	121.9	1,486	124.0	7	
肺 炎	1,295	110.0	1	715	128.6	580	93.2	1,174	98.0	4	
不慮の事故	719	61.1	1	412	74.1	307	49.4	607	50.7	7	
誤嚥性肺炎	505	42.9	40	283	50.9	222	35.7	444	37.1	42	
アルツハイマー病	512	43.5	5	172	30.9	340	54.7	484	40.4	6	
血管性及び詳細不明の認知症	454	38.6	2	180	32.4	274	44.1	442	36.9	4	
腎 不 全	480	40.8	2	256	46.0	224	36.0	510	42.6	2	
自 殺	209	17.8	21	148	26.6	61	9.8	242	20.2	5	



図6 主な死因別にみた死亡率の年次推移

(人口10万対)



② 自殺

令和5年の自殺による死亡者数は209人で、前年の242人より33人減少した。また死亡率(人口10万対)は17.8(全国17.4)で、前年の20.2(全国17.4)を2.4ポイント下回った。

図7 自殺による死亡者数・死亡率の推移

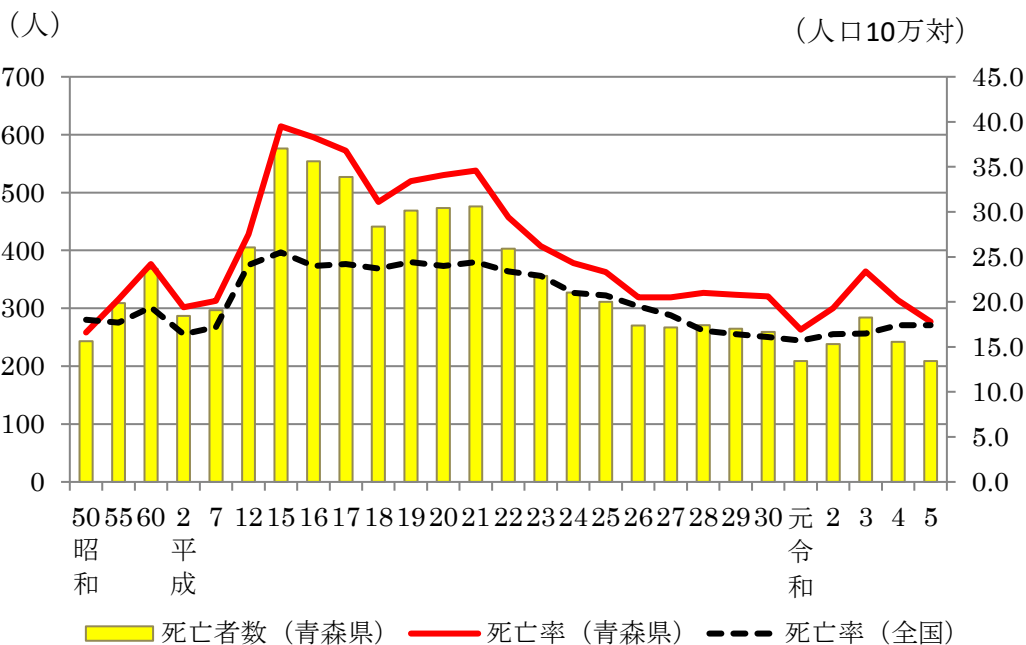


表4 自殺による死亡者数・死亡率の推移

区分	平成26年		27		28		29		30		
	死亡者数	死亡率	死亡者数	死亡率	死亡者数	死亡率	死亡者数	死亡率	死亡者数	死亡率	
青森県	男性	192	31.0	199	32.4	195	32.2	203	33.9	188	31.8
	女性	78	11.2	68	9.8	76	11.1	62	9.2	71	10.7
	総数	270	20.5	267	20.5	271	21.0	265	20.8	259	20.6
	順位	12		11		5		3		2	
全国	男性	18,158	29.7	16,875	27.6	16,202	26.6	14,642	24.1	13,851	22.9
	女性	7,905	12.3	7,542	11.7	6,950	10.8	6,379	9.9	6,180	9.7
	総数	26,063	20.7	24,417	19.5	23,152	18.5	21,021	16.8	20,031	16.1

区分	令和元年		2		3		4		5		
	死亡者数	死亡率	死亡者数	死亡率	死亡者数	死亡率	死亡者数	死亡率	死亡者数	死亡率	
青森県	男性	149	25.6	170	29.3	209	36.5	174	30.8	148	26.6
	女性	60	9.1	68	10.4	75	11.7	68	10.7	61	9.8
	総数	209	16.9	238	19.3	284	23.4	242	20.2	209	17.8
	順位	17		4		1		5		21	
全国	男性	13,668	22.7	13,588	22.6	13,508	22.6	14,362	24.2	14,388	24.4
	女性	5,757	9.1	6,655	10.5	6,783	10.8	6,890	11.0	6,649	10.7
	総数	19,425	15.7	20,243	16.4	20,291	16.5	21,252	17.4	21,037	17.4

表5 都道府県別自殺死亡率（上位・下位5位）

区分	平成26年		27		28		29		30		
	県名	死亡率	県名	死亡率	県名	死亡率	県名	死亡率	県名	死亡率	
高死亡率	1位	岩手	26.6	秋田	25.7	秋田	23.8	秋田	24.4	和歌山	21.2
	2位	秋田	26.0	岩手	23.3	岩手	22.9	岩手	21.0	青森	20.6
	3位	宮崎	23.9	宮崎	23.2	新潟	21.8	青森	20.8	岩手	20.5
	4位	新潟	23.5	島根	22.9	和歌山	21.7	愛媛	20.3	秋田	20.3
	5位	富山	22.8	新潟	22.0	青森	21.0	福島	20.2	福島	19.7
		<b>青森</b>	<b>20.5(12位)</b>	<b>青森</b>	<b>20.5(11位)</b>						
低死亡率	43位	奈良	17.1	香川	16.2	神奈川	14.6	滋賀	14.5	愛知	13.7
	44位	福井	17.1	愛知	16.0	鳥取	14.5	愛知	14.4	岡山	13.5
	45位	岡山	17.0	奈良	15.9	愛知	14.4	京都	14.1	京都	13.3
	46位	佐賀	17.0	高知	15.7	京都	14.2	奈良	14.1	石川	12.9
	47位	石川	15.7	福井	15.4	奈良	13.6	岡山	14.0	徳島	12.4

区分	令和元年		2		3		4		5		
	県名	死亡率	県名	死亡率	県名	死亡率	県名	死亡率	県名	死亡率	
高死亡率	1位	秋田	20.8	岩手	21.3	青森	23.4	秋田	22.6	和歌山	21.8
	2位	岩手	20.5	宮崎	20.4	和歌山	20.5	岩手	21.3	宮崎	21.5
	3位	群馬	18.9	福島	19.6	山形	20.1	宮崎	20.4	福島	20.2
	4位	新潟	18.5	青森	19.3	新潟	19.8	鹿児島	20.3	岩手	20.2
	5位	山形	18.2	群馬	19.3	宮崎	19.6	青森	20.2	秋田	19.4
		<b>青森</b>	<b>16.9(17位)</b>							<b>青森</b>	<b>17.8(21位)</b>
低死亡率	43位	石川	14.2	沖縄	14.2	鳥取	15.1	香川	15.1	佐賀	14.8
	44位	愛知	14.0	長崎	14.0	佐賀	15.0	鳥取	14.8	徳島	14.7
	45位	神奈川	13.4	京都	13.8	熊本	14.9	福井	14.8	大分	14.6
	46位	鳥取	13.1	岡山	13.8	長崎	14.4	京都	14.6	鳥取	14.3
	47位	京都	12.4	佐賀	13.4	石川	13.7	徳島	12.9	福井	13.6

(3) 乳児死亡等

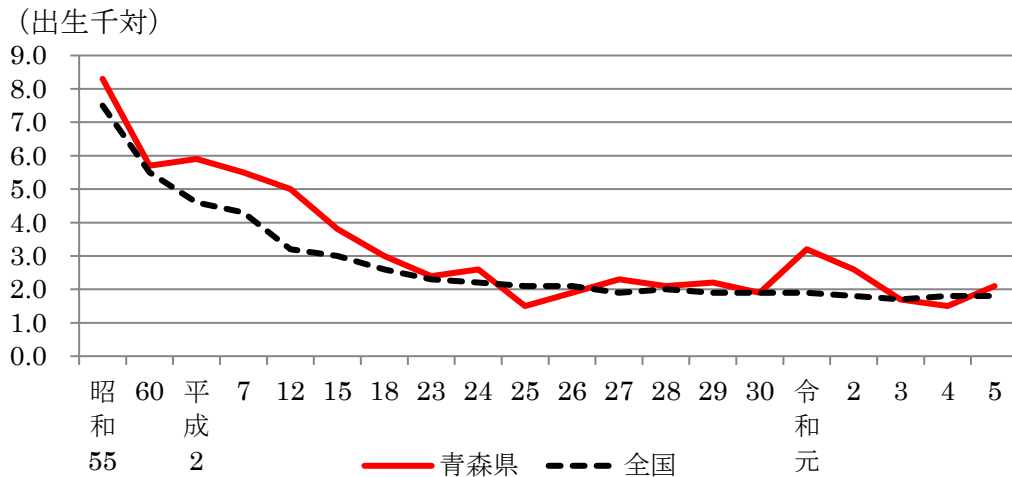
① 乳児死亡

令和5年の乳児死亡数は12人で、前年の9人より3人増加した。乳児死亡率（出生千対）は2.1（全国1.8）で、前年の1.5（全国1.8）を0.6ポイント上回った。

表6 乳児死亡の内訳の推移

死亡の内訳	平成29年	平成30年	令和元年	令和2年	令和3年	令和4年	令和5年
総計	18	15	23	18	11	9	12
周産期に発生した病態	6	5	12	10	3	1	1
先天奇形、変形及び染色体異常	7	7	3	5	4	7	2
乳幼児突然死症候群	0	0	2	1	0	0	1
その他	5	3	6	2	4	1	8

図8 乳児死亡率の年次推移



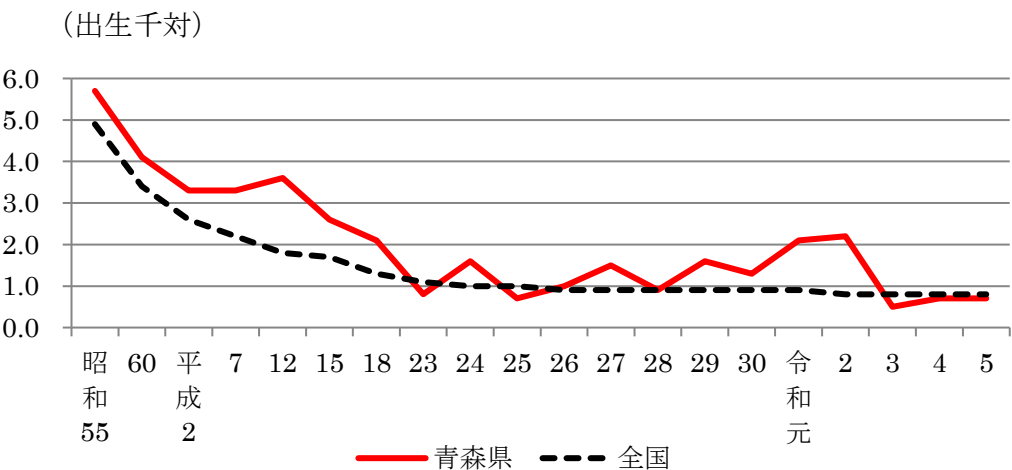
② 新生児死亡

令和5年の新生児死亡数は4人で、前年の4人と同数であった。新生児死亡率（出生千対）は0.7（全国0.8）で、前年の0.7（全国0.8）と同数であった。

表7 新生児死亡の内訳の推移

死亡の内訳	平成29年	平成30年	令和元年	令和2年	令和3年	令和4年	令和5年
総計	13	10	15	15	3	4	4
周産期に発生した病態	6	4	12	10	1	1	1
先天奇形、変形及び染色体異常	4	5	3	5	1	3	1
乳幼児突然死症候群	0	0	0	0	0	0	1
その他	3	1	0	0	1	0	1

図9 新生児死亡率の年次推移



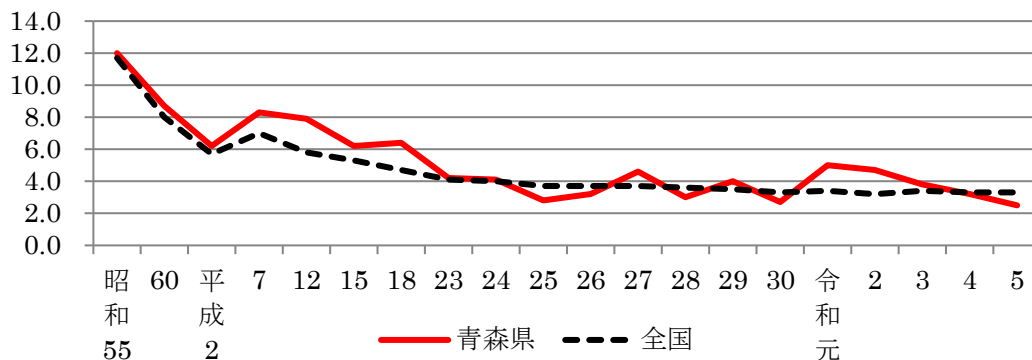
### ③ 周産期死亡

令和5年の周産期死亡数は14件で、前年の19件より5件減少した。周産期死亡率（出産千対）は2.5（全国3.3）で、前年の3.2（全国3.3）を0.7ポイント下回った。

また、周産期死亡数の内訳は満22週以降の死産が11胎、早期新生児死亡が3人であった。

図10 周産期死亡率の年次推移

（出生千対、出産千対）



※ 死亡数、死亡率の算定方法が、平成6年以前と平成7年以降では異なっている。

	死亡数	死亡率
平成6年以前	妊娠満28週以後死産 + 早期新生児	出生千対
平成7年以降	妊娠満22週以後死産 + 早期新生児	出産千対（出生+妊 娠満22週以後死産）

### ④ 5か年比較

①～③については、対象数が少ないため実数1件当たりの影響が大きいことから平成26年から30年までと、令和元年から令和5年までの5年単位で比較すると、実数はいずれも減少、率はいずれも上昇した。

表8 乳児死亡・新生児死亡・周産期死亡（実数・率）の5か年比較

区分	乳児死亡				新生児死亡				周産期死亡				
	人数	5年合計	率	5年平均	人数	5年合計	率	5年平均	人数	5年合計	率	5年平均	
青森県	平成26	17	88	1.9	2.10	9	53	1.0	1.26	28	147	3.2	3.50
	27	20		2.3		13		1.5		40		4.6	
	28	18		2.1		8		0.9		26		3.0	
	29	18		2.2		13		1.6		32		4.0	
	30	15		1.9		10		1.3		21		2.7	
	令和元	23	73	3.2	2.27	15	41	2.1	1.27	36	126	5.0	3.90
	2	18		2.6		15		2.2		32		4.7	
	3	11		1.7		3		0.5		25		3.8	
	4	9		1.5		4		0.7		19		3.2	
	5	12		2.1		4		0.7		14		2.5	
全国	平成26	2,080	9,435	2.1	1.94	952	4,363	0.9	0.90	3,751	17,306	3.7	3.56
	27	1,916		1.9		902		0.9		3,729		3.7	
	28	1,929		2.0		875		0.9		3,518		3.6	
	29	1,762		1.9		833		0.9		3,309		3.5	
	30	1,748		1.9		801		0.9		2,999		3.3	
	令和元	1,654	7,247	1.9	1.80	755	3,326	0.9	0.83	2,955	13,291	3.4	3.30
	2	1,512		1.8		704		0.8		2,664		3.2	
	3	1,399		1.7		658		0.8		2,741		3.4	
	4	1,356		1.8		609		0.8		2,527		3.3	
	5	1,326		1.8		600		0.8		2,404		3.3	

※ 「5年平均の率」は、「5年合計」を乳児・新生児死亡については5年分出生数で、周産期死亡については5年分出生数（出生数+妊娠満22週以後の死産数）で除した数値である。

## 4 婚姻・離婚

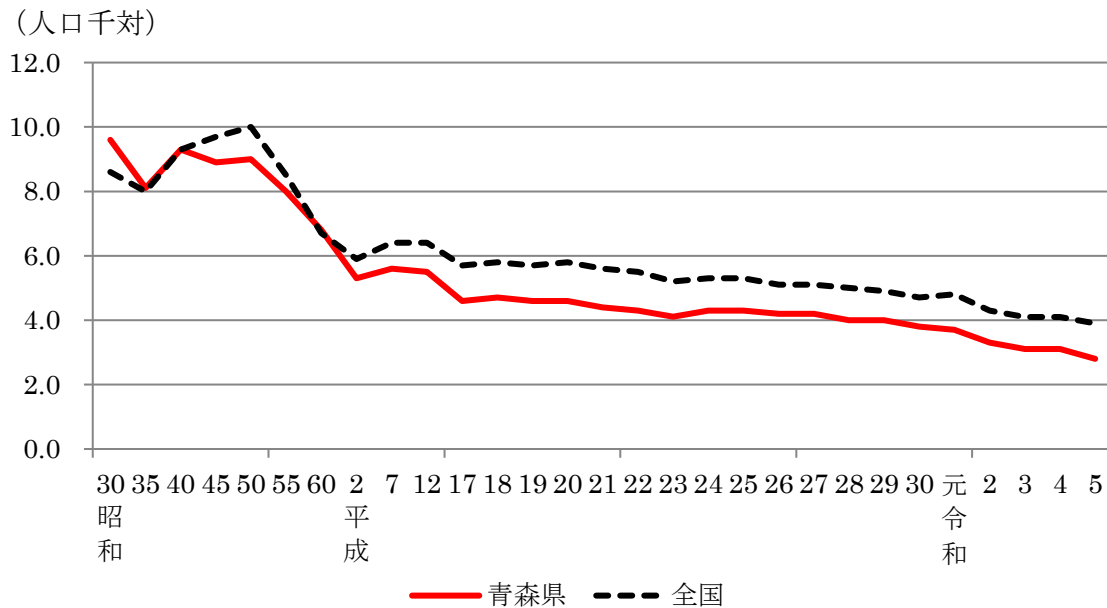
### (1) 婚姻

#### ① 婚姻件数

令和5年の婚姻件数は3,326組で、前年の3,656組より330組減少し、婚姻率（人口千対）は2.8（全国3.9）で、前年の3.1（全国4.1）を0.3ポイント下回った。

本県の婚姻件数・婚姻率は、長期的に減少・低下傾向にある。

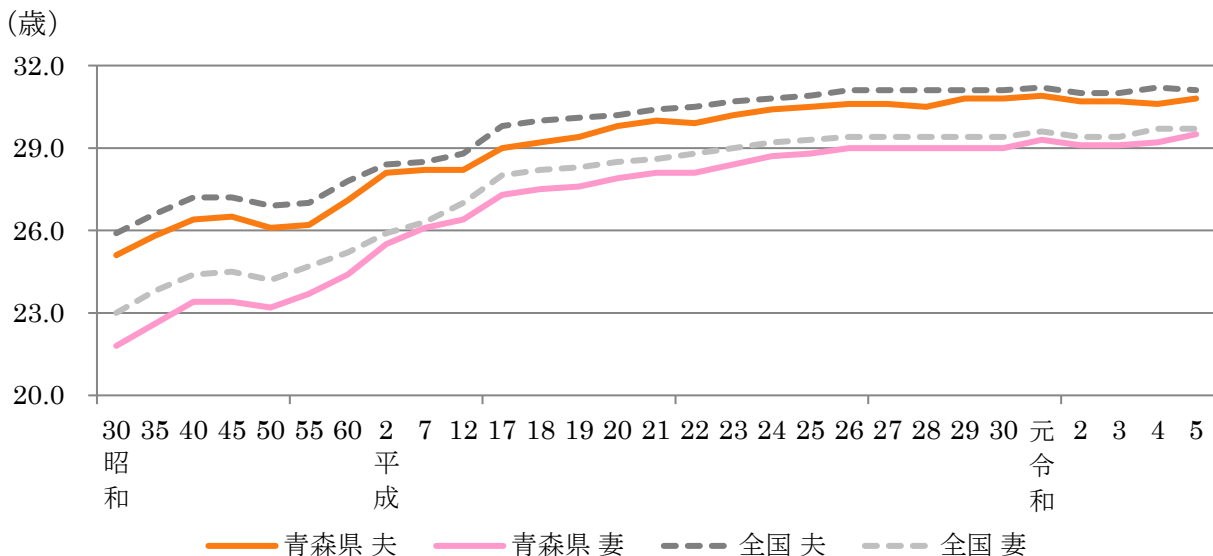
図1-1 婚姻率の推移



#### ② 平均初婚年齢

令和5年の平均初婚年齢は、男性が30.8歳（全国31.1歳）、女性が29.5歳（全国29.7歳）で、男性は前年の30.6歳（全国31.2歳）を0.2歳上回り、女性は前年の29.2歳（全国29.7歳）を0.3歳上回った。

図1-2 平均初婚年齢の推移

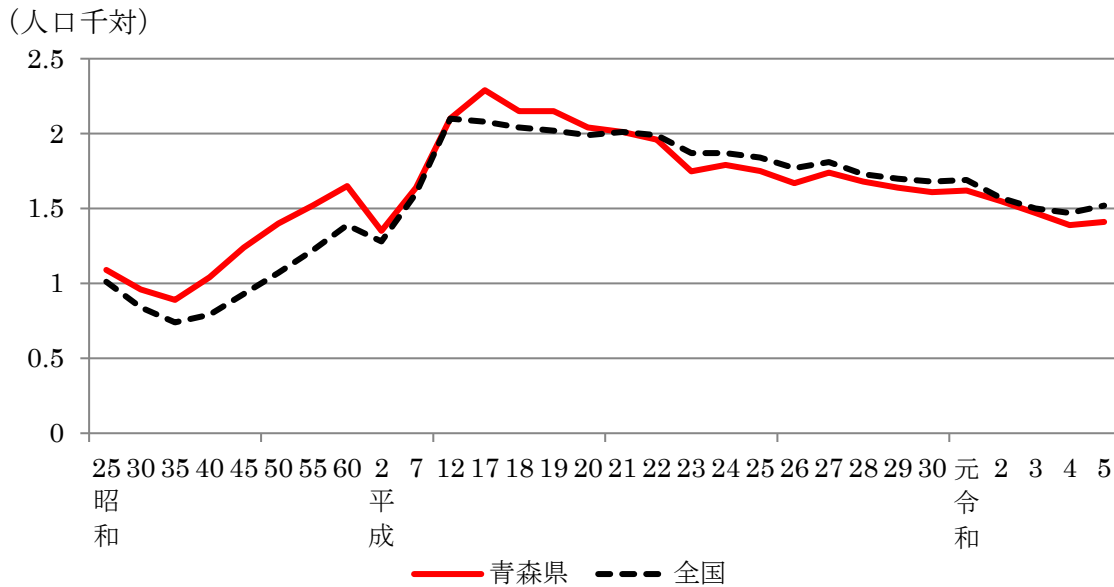


## (2) 離婚

令和5年の離婚件数は1,665組で、前年の1,664組より1組増加し、離婚率（人口千対）は1.41（全国1.52）で、前年の1.39（全国1.47）を0.02ポイント上回った。

本県の離婚件数、離婚率については、平成15年にピークに達し、その後は緩やかな減少・低下傾向にある。

図13 離婚率の推移



# 統計表

第1表 人口動態総覧の年次推移

年	出生数	死亡数	自然増減数	乳児死亡数	新生児死亡数	死産数			周産期死亡数	婚姻件数	離婚件数
						総数	自然	人工			
昭和25年	46,137	16,707	29,430	4,404	...	3,885	1,845	2,040	...	12,366	1,396
30	35,219	11,094	24,125	2,043	938	3,216	1,339	1,877	1,403	11,213	1,329
35	29,881	10,742	19,139	1,370	656	3,367	1,592	1,775	1,314	13,205	1,276
40	28,204	9,805	18,399	822	509	2,561	1,352	1,209	909	12,592	1,480
45	26,369	9,669	16,700	468	293	2,090	1,188	902	631	12,878	1,763
50	24,031	9,546	14,485	291	193	1,583	951	632	425	11,695	2,047
55	21,761	10,052	11,709	180	124	1,122	735	387	261	10,414	2,307
60	19,095	10,547	8,548	109	78	1,010	490	520	166	9,175	2,512
61	18,353	10,043	8,310	103	60	951	485	466	150	8,902	2,511
62	17,324	10,200	7,124	107	68	855	442	413	155	8,200	2,369
63	16,373	10,751	5,622	98	62	777	396	381	119	8,136	2,045
平成元年	15,544	10,901	4,643	105	69	748	378	370	136	7,858	2,202
2	14,635	10,812	3,823	86	48	645	311	334	91	7,892	2,001
3	15,030	11,241	3,789	76	39	565	292	273	89	7,868	2,205
4	14,486	11,631	2,855	68	35	610	274	336	81	8,180	2,266
5	14,357	12,210	2,147	75	40	562	266	296	87	8,636	2,385
6	14,767	11,950	2,817	61	41	542	276	266	87	8,239	2,331
7	13,972	12,496	1,476	77	46	527	235	292	116	8,306	2,429
8	13,955	12,542	1,413	60	36	480	220	260	102	8,190	2,496
9	13,606	12,768	838	44	20	494	232	262	101	7,912	2,650
10	13,594	12,752	842	49	28	498	207	291	83	8,113	2,806
11	13,146	13,445	△ 299	67	46	467	181	286	87	7,730	2,888
12	12,920	13,147	△ 227	64	47	471	200	271	103	8,138	3,092
13	12,889	13,281	△ 392	48	28	460	190	270	92	8,069	3,440
14	12,434	13,446	△ 1,012	46	31	426	171	255	76	7,730	3,631
15	11,723	13,995	△ 2,272	45	30	415	163	252	73	7,130	3,645
16	11,554	14,372	△ 2,818	27	17	369	160	209	59	6,924	3,429
17	10,524	14,882	△ 4,358	29	20	367	154	213	56	6,584	3,281
18	10,556	14,733	△ 4,177	32	22	382	166	216	68	6,642	3,044
19	10,162	14,968	△ 4,806	26	17	311	131	180	55	6,405	3,014
20	10,187	15,400	△ 5,213	21	11	290	130	160	45	6,401	2,828
21	<u>9,524</u>	15,387	<u>△ 5,863</u>	33	17	290	139	151	46	<u>6,069</u>	2,768
22	9,712	16,030	△ 6,318	21	12	283	142	141	39	5,926	2,679
23	<u>9,532</u>	16,419	<u>△ 6,887</u>	23	8	256	120	136	40	5,583	<u>2,378</u>
24	9,168	17,294	△ 8,126	24	15	260	119	141	38	5,846	2,408
25	9,126	17,112	△ 7,986	14	6	239	112	127	26	5,723	2,335
26	8,853	17,042	△ 8,189	17	9	250	108	142	28	5,481	2,195
27	8,621	17,148	△ 8,527	20	13	216	102	114	40	5,432	2,267
28	8,626	17,309	△ 8,683	18	8	183	81	102	26	5,135	2,164
29	8,035	17,575	△ 9,540	18	13	173	81	92	32	5,122	2,092
30	7,803	17,936	△ 10,133	15	10	191	91	100	21	4,737	2,022
令和元年	7,170	18,424	△ 11,254	23	15	168	88	80	36	4,601	2,009
2	6,837	17,905	△ 11,068	18	15	145	87	58	32	4,032	1,915
3	6,513	18,785	△ 12,272	11	3	150	78	72	25	3,736	1,783
4	5,985	20,117	△ 14,132	9	4	158	66	92	19	3,656	1,664
5	5,696	20,835	△ 15,139	12	4	141	66	75	14	3,326	1,665



第2表 人口動態総覧（率）の年次推移

年	出生	死亡	自然増減	乳児死亡	新生児死亡	死産（出産千対）			周産期死亡	婚姻	離婚	合計特殊出生率
	（人口千対）			（出生千対）		総数	自然	人工	（出産千対）	（人口千対）		
昭和25年	36.0	13.0	22.9	95.5	...	77.7	36.9	40.8	...	9.6	1.09	4.81
30	25.5	8.0	17.4	58.0	26.7	83.7	34.8	48.8	39.8	8.1	0.96	3.15
35	20.9	7.5	13.4	45.8	22.2	101.3	47.9	53.4	44.0	9.3	0.89	2.48
40	19.9	6.9	13.0	29.1	18.0	83.2	43.9	39.3	32.2	8.9	1.04	2.45
45	18.5	6.8	11.6	17.7	11.1	73.4	41.7	31.7	23.9	9.0	1.24	2.25
50	16.4	6.5	9.9	12.1	8.0	61.8	37.1	24.7	17.7	8.0	1.40	2.00
55	14.3	6.6	7.7	8.3	5.7	49.0	32.1	16.9	12.0	6.8	1.52	1.85
60	12.6	6.9	5.6	5.7	4.1	50.2	24.4	25.9	8.7	6.0	1.65	1.80
61	12.1	6.6	5.5	5.6	3.3	49.3	25.1	24.1	8.2	5.9	1.65	1.77
62	11.5	6.7	4.7	6.2	3.9	47.0	24.3	22.7	8.9	5.4	1.57	1.71
63	10.9	7.1	3.7	6.0	3.8	45.3	23.1	22.2	7.3	5.4	1.36	1.63
平成元年	10.4	7.3	3.1	6.8	4.4	45.9	23.2	22.7	8.7	5.2	1.47	1.55
2	9.9	7.3	2.6	5.9	3.3	42.2	20.4	21.9	6.2	5.3	1.35	1.56
3	10.2	7.6	2.6	5.1	2.6	36.2	18.7	17.5	5.9	5.3	1.50	1.65
4	9.9	7.9	1.9	4.7	2.4	40.4	18.2	22.3	5.6	5.6	1.54	1.61
5	9.8	8.3	1.5	5.2	2.8	37.7	17.8	19.8	6.1	5.9	1.63	1.58
6	10.1	8.1	1.9	4.1	2.8	35.4	18.0	17.4	5.9	5.6	1.59	1.64
7	9.5	8.5	1.0	5.5	3.3	36.3	16.2	20.1	8.3	5.6	1.64	1.56
8	9.4	8.5	1.0	4.3	2.6	33.3	15.2	18.0	7.3	5.5	1.69	1.54
9	9.2	8.6	0.6	3.2	1.5	35.0	16.5	18.6	7.4	5.4	1.79	1.50
10	9.2	8.6	0.6	3.6	2.1	35.3	14.7	20.7	6.1	5.5	1.90	1.50
11	8.9	9.1	△ 0.2	5.1	3.5	34.3	13.3	21.0	6.6	5.2	1.96	1.46
12	8.8	8.9	△ 0.2	5.0	3.6	35.2	14.9	20.2	7.9	5.5	2.10	1.47
13	8.8	9.0	△ 0.3	3.7	2.2	34.5	14.2	20.2	7.1	5.5	2.34	1.47
14	8.5	9.2	△ 0.7	3.7	2.5	33.1	13.3	19.8	6.1	5.3	2.48	1.44
15	8.0	9.6	△ 1.6	3.8	2.6	34.2	13.4	20.8	6.2	4.9	2.50	1.35
16	8.0	9.9	△ 1.9	2.3	1.5	30.9	13.4	17.5	5.1	4.8	2.37	1.35
17	7.3	10.4	△ 3.0	2.8	1.9	33.7	14.1	19.6	5.3	4.6	2.29	1.29
18	7.4	10.4	△ 2.9	3.0	2.1	34.9	15.2	19.7	6.4	4.7	2.15	1.31
19	7.2	10.7	△ 3.4	2.6	1.7	29.7	12.5	17.2	5.4	4.6	2.15	1.28
20	7.3	11.1	△ 3.8	2.1	1.1	27.7	12.4	15.3	4.4	4.6	2.04	1.30
21	6.9	11.2	△ 4.3	3.5	1.8	29.5	14.2	15.4	4.8	4.4	2.01	1.26
22	7.1	11.7	△ 4.6	2.2	1.2	28.3	14.2	14.1	4.0	4.3	1.96	1.38
23	7.0	12.1	△ 5.1	2.4	0.8	26.2	12.3	13.9	4.2	4.1	1.75	1.38
24	6.8	12.8	△ 6.0	2.6	1.6	27.6	12.6	15.0	4.1	4.3	1.79	1.36
25	6.8	12.8	△ 6.0	1.5	0.7	25.5	12.0	13.6	2.8	4.3	1.75	1.40
26	6.7	12.9	△ 6.2	1.9	1.0	27.5	11.9	15.6	3.2	4.2	1.67	1.42
27	6.6	13.1	△ 6.5	2.3	1.5	24.4	11.5	12.9	4.6	4.2	1.74	1.43
28	6.7	13.4	△ 6.7	2.1	0.9	20.8	9.2	11.6	3.0	4.0	1.68	1.48
29	6.3	13.8	△ 7.5	2.2	1.6	21.1	9.9	11.2	4.0	4.0	1.64	1.43
30	6.2	14.3	△ 8.1	1.9	1.3	23.9	11.4	12.5	2.7	3.8	1.61	1.43
令和元年	5.8	14.9	△ 9.1	3.2	2.1	22.9	12.0	10.9	5.0	3.7	1.62	1.38
2	5.5	14.5	△ 9.0	2.6	2.2	20.8	12.5	8.3	4.7	3.3	1.55	1.33
3	5.4	15.4	△ 10.1	1.7	0.5	22.5	11.7	10.8	3.8	3.1	1.47	1.31
4	5.0	16.8	△ 11.8	1.5	0.7	25.7	10.7	15.0	3.2	3.1	1.39	1.24
5	4.8	17.7	△ 12.9	2.1	0.7	24.2	11.3	12.8	2.5	2.8	1.41	1.23

第3表 出生数の年次別推移、母の年齢階級（5歳階級）別

母の年齢	平成7年	12	17	22	23	24	25	26	27	28	29	30	令和元年	2	3	4	5
総数	13,972	12,920	10,524	9,712	9,532	9,168	9,126	8,853	8,621	8,626	8,035	7,803	7,170	6,837	6,513	5,985	5,696
(再掲)																	
15歳～19歳	240	297	192	143	142	131	141	158	125	109	89	85	76	57	50	39	38
20歳～24歳	2,614	2,361	1,730	1,344	1,251	1,127	1,065	1,035	1,002	976	925	832	771	708	634	557	521
25歳～29歳	5,406	4,694	3,473	3,086	2,948	2,881	2,631	2,528	2,439	2,374	2,175	2,185	1,941	1,830	1,774	1,682	1,586
30歳～34歳	4,244	3,944	3,451	3,108	3,181	2,983	3,126	3,007	2,972	2,939	2,727	2,685	2,416	2,324	2,190	2,035	1,922
35歳～39歳	1,296	1,414	1,446	1,736	1,725	1,697	1,803	1,762	1,718	1,834	1,719	1,592	1,596	1,551	1,520	1,334	1,283
40歳～44歳	167	201	227	285	281	337	352	352	358	387	388	414	354	359	334	328	337
45歳～49歳	4	9	5	8	4	12	5	10	7	7	11	9	16	6	11	10	9

※出生数総数には母の年齢14歳以下、50歳以上及び年齢不詳が含まれている。

第4表 母の年齢階級（5歳階級）別出生数の構成割合

母の年齢	平成7年	12	17	22	23	24	25	26	27	28	29	30	令和元年	2	3	4	5
15歳～19歳	1.7	2.3	1.8	1.5	1.5	1.4	1.5	1.8	1.4	1.3	1.1	1.1	1.1	0.8	0.8	0.7	0.7
20歳～24歳	18.7	18.3	16.4	13.8	13.1	12.3	11.7	11.7	11.6	11.3	11.5	10.7	10.8	10.4	9.7	9.3	9.1
25歳～29歳	38.7	36.3	33.0	31.8	30.9	31.4	28.8	28.6	28.3	27.5	27.1	28.0	27.1	26.8	27.2	28.1	27.8
30歳～34歳	30.4	30.5	32.8	32.0	33.4	32.5	34.3	34.0	34.5	34.1	33.9	34.4	33.7	34.0	33.6	34.0	33.7
35歳～39歳	9.3	10.9	13.7	17.9	18.1	18.5	19.8	19.9	19.9	21.3	21.4	20.4	22.3	22.7	23.3	22.3	22.5
40歳～44歳	1.2	1.6	2.2	2.9	2.9	3.7	3.9	4.0	4.2	4.5	4.8	5.3	4.9	5.3	5.1	5.5	5.9
45歳～49歳	0.0	0.1	0.0	0.1	0.0	0.1	0.1	0.1	0.1	0.1	0.1	0.1	0.2	0.1	0.2	0.2	0.2

第5表 合計特殊出生率の年次推移（全国、東北6県比較）

年	全国	青森県	岩手県	宮城県	秋田県	山形県	福島県
昭和							
50	1.91	2.00	2.14	1.96	1.86	1.96	2.13
55	1.75	1.85	1.95	1.86	1.79	1.93	1.99
60	1.76	1.80	1.88	1.80	1.69	1.87	1.98
平成							
2	1.54	1.56	1.72	1.57	1.57	1.75	1.79
7	1.42	1.56	1.62	1.46	1.56	1.69	1.72
12	1.36	1.47	1.56	1.39	1.45	1.62	1.65
17	1.26	1.29	1.41	1.24	1.34	1.45	1.49
18	1.32	1.31	1.39	1.25	1.34	1.45	1.49
19	1.34	1.28	1.39	1.27	1.31	1.42	1.49
20	1.37	1.30	1.39	1.29	1.32	1.44	1.52
21	1.37	1.26	1.37	1.25	1.29	1.39	1.49
22	1.39	1.38	1.46	1.30	1.31	1.48	1.52
23	1.39	1.38	1.41	1.25	1.35	1.46	1.48
24	1.41	1.36	1.44	1.30	1.37	1.44	1.41
25	1.43	1.40	1.46	1.34	1.35	1.47	1.53
26	1.42	1.42	1.44	1.30	1.34	1.47	1.58
27	1.45	1.43	1.49	1.36	1.35	1.48	1.58
28	1.44	1.48	1.45	1.35	1.39	1.47	1.59
29	1.43	1.43	1.47	1.31	1.35	1.45	1.57
30	1.42	1.43	1.41	1.30	1.33	1.48	1.53
令和							
元	1.36	1.38	1.35	1.23	1.33	1.40	1.47
2	1.33	1.33	1.32	1.20	1.24	1.37	1.39
3	1.30	1.31	1.30	1.15	1.22	1.32	1.36
4	1.26	1.24	1.21	1.09	1.18	1.32	1.27
5	1.20	1.23	1.16	1.07	1.10	1.22	1.21

第6表 主な死因別にみた死亡率（人口10万対）の年次推移

年	悪性新生物		心疾患		脳血管疾患		肺炎		老衰		不慮の事故		自殺		糖尿病	
	死亡率	順位	死亡率	順位	死亡率	順位	死亡率	順位	死亡率	順位	死亡率	順位	死亡率	順位	死亡率	順位
昭和																
50	117.9	39	84.1	39	172.4	32	39.7	20	30.7	26	40.7	8	16.6	32	8.7	23
55	140.4	32	107.4	36	157.8	30	40.7	21	35.0	23	34.5	10	20.3	11	7.4	27
60	174.3	20	129.0	23	134.9	20	49.3	18	31.1	18	28.0	22	24.2	9	8.0	22
平成																
2	192.4	21	151.8	22	111.8	28	64.7	28	26.7	16	30.0	23	19.4	11	11.3	2
7	236.0	15	133.5	11	141.9	17	77.9	15	25.3	14	38.4	19	20.1	9	13.0	14
12	261.0	16	136.9	13	135.5	12	86.2	13	21.7	17	39.4	15	27.5	6	12.3	4
15	283.2	10	148.7	16	138.5	11	89.4	17	20.6	24	35.0	25	39.5	2	12.2	12
16	298.8	9	154.7	13	141.2	9	91.7	19	22.7	21	37.4	19	38.3	2	14.4	2
17	305.9	10	172.9	10	141.3	11	100.9	20	23.4	26	36.6	25	36.8	2	13.3	7
18	313.9	6	171.2	10	134.8	11	104.2	14	26.7	21	34.4	27	31.1	6	13.6	5
19	327.7	6	167.6	13	134.3	10	107.1	18	30.6	17	35.0	23	33.4	3	16.9	1
20	334.7	3	173.1	14	136.2	11	118.1	13	32.9	23	33.4	30	34.1	2	16.9	2
21	328.4	7	179.9	13	133.7	9	119.2	10	37.2	21	34.3	28	34.6	2	15.3	3
22	349.3	2	192.3	10	137.5	8	119.1	12	44.4	18	40.3	18	29.4	3	16.6	4
23	353.2	4	197.4	12	141.5	7	127.6	11	46.3	24	35.7	29	26.2	7	16.8	4
24	356.7	4	210.8	8	145.9	6	144.1	5	59.0	21	37.9	24	24.3	7	17.0	2
25	369.7	2	198.7	10	135.5	8	143.1	4	66.4	21	37.4	25	23.3	8	16.0	4
26	379.5	2	196.1	13	132.5	6	132.2	7	74.7	19	42.6	11	20.5	12	17.9	1
27	385.9	2	197.9	12	130.7	6	135.3	5	78.7	22	37.8	22	20.5	11	18.3	1
28	390.2	2	199.1	11	124.8	9	136.4	5	87.0	21	41.8	14	21.0	5	17.1	1
29	391.4	2	205.7	13	133.4	4	110.4	8	92.5	22	44.6	9	20.8	3	19.0	2
30	393.2	2	213.4	12	132.4	4	106.2	7	105.6	18	43.2	16	20.6	2	20.2	1
令和																
元	413.3	2	226.2	7	129.9	5	106.5	7	120.5	19	45.3	6	16.9	17	18.0	1
2	404.8	2	220.3	7	118.1	7	94.1	5	130.3	18	43.3	6	19.3	4	17.0	4
3	422.4	2	231.1	7	123.0	5	91.9	4	148.1	17	49.1	2	23.4	1	17.3	2
4	421.6	2	246.7	8	124.0	7	98.0	4	185.5	14	50.7	7	20.2	5	22.3	1
5	429.5	2	252.9	8	126.4	6	110.0	1	204.3	13	61.1	1	17.8	21	20.6	1

※「肺炎」一昭和50、55、60年、平成2年は当時の死因分類により「肺炎及び気管支炎」を計上。

第7表 死亡順位別にみた死亡数の構成割合

		平成7	12	17	22	23	24	25	26	27
第1位	死因分類名	悪性新生物	悪性新生物	悪性新生物	悪性新生物	悪性新生物	悪性新生物	悪性新生物	悪性新生物	悪性新生物
	割合	27.9	29.2	29.5	29.8	29.3	27.8	28.8	29.4	29.4
第2位	死因分類名	脳血管疾患	心疾患	心疾患	心疾患	心疾患	心疾患	心疾患	心疾患	心疾患
	割合	16.8	15.3	16.6	16.4	16.4	16.4	15.5	15.2	15.1
第3位	死因分類名	心疾患	脳血管疾患	脳血管疾患	脳血管疾患	脳血管疾患	脳血管疾患	肺炎	脳血管疾患	肺炎
	割合	15.8	15.2	13.6	11.7	11.7	11.4	11.2	10.2	10.3

		28	29	30	令和元年	2	3	4	5
第1位	死因分類名	悪性新生物	悪性新生物	悪性新生物	悪性新生物	悪性新生物	悪性新生物	悪性新生物	悪性新生物
	割合	29.1	28.4	27.6	27.8	27.9	27.3	25.1	24.3
第2位	死因分類名	心疾患	心疾患	心疾患	心疾患	心疾患	心疾患	心疾患	心疾患
	割合	14.8	14.9	15.0	15.2	15.2	15.0	14.7	14.3
第3位	死因分類名	肺炎	脳血管疾患	脳血管疾患	脳血管疾患	老衰	老衰	老衰	老衰
	割合	10.2	9.7	9.3	8.7	9.0	9.6	11.0	11.5

第8表 主な死因別にみた年齢調整死亡率の推移

死因	平成12年		17		22		27		令和2年	
	男性		男性		男性		男性		男性	
	死亡率	全国順位	死亡率	全国順位	死亡率	全国順位	死亡率	全国順位	死亡率	全国順位
総数	2,033.1	1	1,972.9	1	1,818.5	1	1,668.3	1	1,554.0	1
悪性新生物	560.2	5	587.7	1	532.4	1	512.8	1	472.6	1
心疾患	310.6	1	310.1	1	293.4	1	234.9	5	219.0	3
脳血管疾患	297.4	2	256.1	1	198.9	2	150.6	3	116.7	5
肺炎	270.7	1	248.9	1	243.9	1	198.9	1	118.4	1
自殺	44.7	8	61.0	1	46.6	2	31.8	7	29.1	3
不慮の事故	83.6	6	69.3	15	66.8	4	51.9	16	54.4	2
腎不全	38.4	8	32.7	19	40.7	2	39.8	1	37.9	1
肝疾患	27.7	9	25.6	8	22.9	7	18.6	14	23.7	6
糖尿病	22.8	3	19.9	8	23.0	2	24.4	1	18.9	4
老衰	60.2	7	44.6	12	56.4	8	69.6	18	83.6	20
死因	女性		女性		女性		女性		女性	
	死亡率	全国順位	死亡率	全国順位	死亡率	全国順位	死亡率	全国順位	死亡率	全国順位
	総数	1,063.1	1	975.0	2	911.3	1	877.2	1	815.2
悪性新生物	233.2	21	230.2	7	239.9	1	235.4	1	219.1	2
心疾患	191.1	4	187.0	3	159.9	9	140.3	10	126.5	3
脳血管疾患	185.1	9	152.4	4	117.4	4	92.1	5	69.7	8
肺炎	116.9	2	102.6	7	85.4	12	83.8	1	42.6	7
自殺	17.9	6	16.4	5	14.0	9	9.3	39	9.9	25
不慮の事故	33.1	17	24.9	36	26.3	23	22.0	28	21.1	9
腎不全	30.2	1	22.0	12	22.9	4	19.3	3	17.1	3
肝疾患	8.9	31	9.6	20	8.8	17	8.5	13	5.9	44
糖尿病	15.0	6	13.1	7	12.8	6	11.5	1	8.8	4
老衰	58.2	6	42.3	14	59.4	11	75.8	19	93.0	12

※ 年齢調整死亡率

人口構成の異なる集団間で死亡率を比較するために、年齢階級別死亡率を一定の基準人口（平成27年モデル人口）にあてはめて算出した指標。厚生労働省では、都道府県別の年齢調整死亡率を5年ごとに公表している。

なお、算出に際し、年齢調整死亡率の基準人口について、平成27年までは、昭和60年モデル人口が使用されてきたが、令和2年（2020）では、高齢化を反映した平成27年（2015）モデル人口に改訂され、さかのぼって計算した数値に更新されている。

※ 公表データに基づき、平成27年以前は小数点第1位までの比較のため、青森県と同値の都道府県については同順位としている。

【参考】第9表 三大死因等による死亡数及び死亡率：青森県（令和5年）

【男女計】	人口	死亡											
		総数		悪性新生物		心疾患		脳血管疾患		肺炎		自殺	
		死亡数	粗死亡率	死亡数	粗死亡率	死亡数	粗死亡率	死亡数	粗死亡率	死亡数	粗死亡率	死亡数	粗死亡率
総数	1,177,000	20,835	1,770.2	5,055	429.5	2,977	252.9	1,488	126.4	1,295	110.0	209	17.8
0～4歳	32,000	15	46.9	-	-	2	6.3	-	-	-	-	-	-
5～9歳	41,000	4	9.8	1	2.4	-	-	-	-	-	-	-	-
10～14歳	45,000	6	13.3	1	2.2	-	-	1	2.2	-	-	-	-
15～19歳	48,000	8	16.7	1	2.1	-	-	-	-	-	-	2	4.2
20～24歳	42,000	17	40.5	3	7.1	2	4.8	-	-	1	2.4	7	16.7
25～29歳	43,000	22	51.2	3	7.0	1	2.3	-	-	-	-	7	16.3
30～34歳	48,000	35	72.9	8	16.7	1	2.1	-	-	-	-	9	18.8
35～39歳	59,000	39	66.1	12	20.3	2	3.4	1	1.7	1	1.7	11	18.6
40～44歳	69,000	95	137.7	28	40.6	9	13.0	9	13.0	1	1.4	9	13.0
45～49歳	81,000	173	213.6	49	60.5	24	29.6	16	19.8	1	1.2	21	25.9
50～54歳	85,000	294	345.9	99	116.5	32	37.6	27	31.8	5	5.9	19	22.4
55～59歳	82,000	390	475.6	132	161.0	38	46.3	37	45.1	13	15.9	21	25.6
60～64歳	86,000	656	762.8	266	309.3	81	94.2	47	54.7	15	17.4	16	18.6
65～69歳	91,000	1,067	1,172.5	469	515.4	120	131.9	53	58.2	36	39.6	17	18.7
70～74歳	105,000	1,912	1,821.0	774	737.1	211	201.0	131	124.8	88	83.8	16	15.2
75～79歳	80,000	2,301	2,876.3	785	981.3	301	376.3	191	238.8	137	171.3	18	22.5
80～84歳	62,000	3,099	4,998.4	897	1,446.8	383	617.7	223	359.7	225	362.9	22	35.5
85歳～	79,000	10,702	13,546.8	1,527	1,932.9	1,770	2,240.5	752	951.9	772	977.2	14	17.7
【男性】													
総数	556,000	10,237	1,841.2	2,857	513.8	1,363	245.1	730	131.3	715	128.6	148	26.6
0～4歳	16,000	10	62.5	-	-	2	12.5	-	-	-	-	-	-
5～9歳	21,000	2	9.5	-	-	-	-	-	-	-	-	-	-
10～14歳	23,000	4	17.4	1	4.3	-	-	-	-	-	-	-	-
15～19歳	25,000	6	24.0	-	-	-	-	-	-	-	-	2	8.0
20～24歳	22,000	6	27.3	1	4.5	1	4.5	-	-	-	-	4	18.2
25～29歳	23,000	17	73.9	1	4.3	1	4.3	-	-	-	-	6	26.1
30～34歳	25,000	18	72.0	3	12.0	1	4.0	-	-	-	-	4	16.0
35～39歳	30,000	24	80.0	3	10.0	1	3.3	1	3.3	1	3.3	11	36.7
40～44歳	35,000	50	142.9	10	28.6	6	17.1	5	14.3	1	2.9	4	11.4
45～49歳	41,000	118	287.8	30	73.2	19	46.3	14	34.1	-	-	16	39.0
50～54歳	42,000	189	450.0	47	111.9	20	47.6	18	42.9	4	9.5	15	35.7
55～59歳	40,000	245	612.5	65	162.5	30	75.0	22	55.0	12	30.0	18	45.0
60～64歳	41,000	462	1,126.8	165	402.4	68	165.9	32	78.0	11	26.8	11	26.8
65～69歳	43,000	733	1,704.7	307	714.0	94	218.6	37	86.0	29	67.4	12	27.9
70～74歳	48,000	1,311	2,731.3	501	1,043.8	150	312.5	96	200.0	63	131.3	12	25.0
75～79歳	35,000	1,491	4,260.0	502	1,434.3	210	600.0	125	357.1	100	285.7	13	37.1
80～84歳	24,000	1,794	7,475.0	540	2,250.0	204	850.0	128	533.3	150	625.0	14	58.3
85歳～	23,000	3,757	16,334.8	681	2,960.9	556	2,417.4	252	1,095.7	344	1,495.7	6	26.1
【女性】													
総数	622,000	10,598	1,703.9	2,198	353.4	1,614	259.5	758	121.9	580	93.2	61	9.8
0～4歳	16,000	5	31.3	-	-	-	-	-	-	-	-	-	-
5～9歳	20,000	2	10.0	1	5.0	-	-	-	-	-	-	-	-
10～14歳	22,000	2	9.1	-	-	-	-	1	4.5	-	-	-	-
15～19歳	23,000	2	8.7	1	4.3	-	-	-	-	-	-	-	-
20～24歳	19,000	11	57.9	2	10.5	1	5.3	-	-	1	5.3	3	15.8
25～29歳	20,000	5	25.0	2	10.0	-	-	-	-	-	-	1	5.0
30～34歳	23,000	17	73.9	5	21.7	-	-	-	-	-	-	5	21.7
35～39歳	29,000	15	51.7	9	31.0	1	3.4	-	-	-	-	-	-
40～44歳	34,000	45	132.4	18	52.9	3	8.8	4	11.8	-	-	5	14.7
45～49歳	40,000	55	137.5	19	47.5	5	12.5	2	5.0	1	2.5	5	12.5
50～54歳	43,000	105	244.2	52	120.9	12	27.9	9	20.9	1	2.3	4	9.3
55～59歳	42,000	145	345.2	67	159.5	8	19.0	15	35.7	1	2.4	3	7.1
60～64歳	45,000	194	431.1	101	224.4	13	28.9	15	33.3	4	8.9	5	11.1
65～69歳	48,000	334	695.8	162	337.5	26	54.2	16	33.3	7	14.6	5	10.4
70～74歳	57,000	601	1,054.4	273	478.9	61	107.0	35	61.4	25	43.9	4	7.0
75～79歳	45,000	810	1,800.0	283	628.9	91	202.2	66	146.7	37	82.2	5	11.1
80～84歳	39,000	1,305	3,346.2	357	915.4	179	459.0	95	243.6	75	192.3	8	20.5
85歳～	57,000	6,945	12,184.2	846	1,484.2	1,214	2,129.8	500	877.2	428	750.9	8	14.0

【参考】第10表 三大死因等による死亡数及び死亡率：全国（令和5年）

【男女計】	人口	死亡											
		総数		悪性新生物		心疾患		脳血管疾患		肺炎		自殺	
		死亡数	死亡率	死亡数	死亡率	死亡数	死亡率	死亡数	死亡率	死亡数	死亡率	死亡数	死亡率
総数	121,193,394	1,575,565	1,300.0	382,487	315.6	231,112	190.7	104,525	86.2	75,750	62.5	21,002	17.3
0～4歳	4,001,276	1,882	47.0	60	1.5	59	1.5	3	0.1	20	0.5	-	-
5～9歳	4,751,751	340	7.2	83	1.7	14	0.3	7	0.1	8	0.2	1	0.0
10～14歳	5,173,342	470	9.1	81	1.6	20	0.4	8	0.2	2	0.0	120	2.3
15～19歳	5,376,131	1,295	24.1	116	2.2	44	0.8	22	0.4	6	0.1	652	12.1
20～24歳	5,758,338	2,165	37.6	167	2.9	82	1.4	22	0.4	10	0.2	1,195	20.8
25～29歳	5,944,639	2,344	39.4	223	3.8	129	2.2	40	0.7	10	0.2	1,210	20.4
30～34歳	5,964,027	2,828	47.4	437	7.3	208	3.5	103	1.7	13	0.2	1,185	19.9
35～39歳	6,749,172	4,428	65.6	951	14.1	396	5.9	277	4.1	28	0.4	1,320	19.6
40～44歳	7,518,522	7,048	93.7	1,900	25.3	694	9.2	539	7.2	72	1.0	1,570	20.9
45～49歳	8,925,098	13,150	147.3	3,949	44.2	1,594	17.9	1,125	12.6	132	1.5	1,935	21.7
50～54歳	9,472,665	22,443	236.9	7,743	81.7	2,923	30.9	1,893	20.0	242	2.6	2,217	23.4
55～59歳	8,136,191	29,337	360.6	11,102	136.5	3,978	48.9	2,148	26.4	409	5.0	1,851	22.8
60～64歳	7,403,707	41,967	566.8	17,356	234.4	5,646	76.3	2,843	38.4	734	9.9	1,457	19.7
65～69歳	7,259,026	65,937	908.3	28,303	389.9	8,188	112.8	4,272	58.9	1,481	20.4	1,210	16.7
70～74歳	8,763,679	133,733	1,526.0	55,119	628.9	16,516	188.5	8,629	98.5	4,117	47.0	1,440	16.4
75～79歳	7,436,287	178,252	2,397.1	64,289	864.5	22,923	308.3	11,993	161.3	7,113	95.7	1,336	18.0
80～84歳	5,870,479	248,066	4,225.7	69,732	1,187.8	34,240	583.3	17,400	296.4	12,576	214.2	1,086	18.5
85歳～	6,689,199	819,880	12,256.8	120,876	1,807.0	133,458	1,995.1	53,201	795.3	48,777	729.2	1,217	18.2
【男性】													
総数	58,902,393	802,201	1,361.9	221,349	375.8	113,108	192.0	51,677	87.7	43,551	73.9	14,360	24.4
0～4歳	2,048,635	994	48.5	34	1.7	33	1.6	-	-	14	0.7	-	-
5～9歳	2,434,065	188	7.7	46	1.9	8	0.3	5	0.2	4	0.2	-	-
10～14歳	2,649,795	259	9.8	43	1.6	15	0.6	5	0.2	1	0.0	55	2.1
15～19歳	2,757,436	759	27.5	72	2.6	29	1.1	13	0.5	3	0.1	351	12.7
20～24歳	2,952,340	1,363	46.2	94	3.2	58	2.0	10	0.3	7	0.2	731	24.8
25～29歳	3,030,862	1,560	51.5	127	4.2	100	3.3	24	0.8	6	0.2	810	26.7
30～34歳	3,043,429	1,866	61.3	184	6.0	150	4.9	75	2.5	9	0.3	859	28.2
35～39歳	3,438,261	2,882	83.8	379	11.0	305	8.9	204	5.9	20	0.6	974	28.3
40～44歳	3,824,573	4,438	116.0	756	19.8	546	14.3	359	9.4	49	1.3	1,156	30.2
45～49歳	4,536,902	8,371	184.5	1,641	36.2	1,268	27.9	772	17.0	96	2.1	1,438	31.7
50～54歳	4,796,787	14,365	299.5	3,558	74.2	2,382	49.7	1,279	26.7	175	3.6	1,549	32.3
55～59歳	4,085,852	19,682	481.7	5,847	143.1	3,248	79.5	1,538	37.6	318	7.8	1,309	32.0
60～64歳	3,676,515	28,963	787.8	10,427	283.6	4,556	123.9	2,042	55.5	570	15.5	1,020	27.7
65～69歳	3,537,751	46,086	1,302.7	18,304	517.4	6,358	179.7	2,997	84.7	1,187	33.6	826	23.3
70～74歳	4,136,877	91,540	2,212.8	36,349	878.7	11,921	288.2	5,929	143.3	3,180	76.9	960	23.2
75～79歳	3,348,751	115,354	3,444.7	41,807	1,248.4	14,727	439.8	7,586	226.5	5,195	155.1	875	26.1
80～84歳	2,448,441	145,769	5,953.5	42,509	1,736.2	19,298	788.2	9,811	400.7	8,554	349.4	690	28.2
85歳～	2,155,139	317,762	14,744.4	59,172	2,745.6	48,106	2,232.2	19,028	882.9	24,163	1,121.2	757	35.1
【女性】													
総数	62,291,001	773,364	1,241.5	161,138	258.7	118,004	189.4	52,848	84.8	32,199	51.7	6,642	10.7
0～4歳	1,952,641	888	45.5	26	1.3	26	1.3	3	0.2	6	0.3	-	-
5～9歳	2,317,686	152	6.6	37	1.6	6	0.3	2	0.1	4	0.2	1	0.0
10～14歳	2,523,547	211	8.4	38	1.5	5	0.2	3	0.1	1	0.0	65	2.6
15～19歳	2,618,695	536	20.5	44	1.7	15	0.6	9	0.3	3	0.1	301	11.5
20～24歳	2,805,998	802	28.6	73	2.6	24	0.9	12	0.4	3	0.1	464	16.5
25～29歳	2,913,777	784	26.9	96	3.3	29	1.0	16	0.5	4	0.1	400	13.7
30～34歳	2,920,598	962	32.9	253	8.7	58	2.0	28	1.0	4	0.1	326	11.2
35～39歳	3,310,911	1,546	46.7	572	17.3	91	2.7	73	2.2	8	0.2	346	10.5
40～44歳	3,693,949	2,610	70.7	1,144	31.0	148	4.0	180	4.9	23	0.6	414	11.2
45～49歳	4,388,196	4,779	108.9	2,308	52.6	326	7.4	353	8.0	36	0.8	497	11.3
50～54歳	4,685,878	8,078	172.4	4,185	89.3	541	11.5	614	13.1	67	1.4	668	14.3
55～59歳	4,050,339	9,655	238.4	5,255	129.7	730	18.0	610	15.1	91	2.2	542	13.4
60～64歳	3,727,192	13,004	348.9	6,929	185.9	1,090	29.2	801	21.5	164	4.4	437	11.7
65～69歳	3,721,275	19,851	533.4	9,999	268.7	1,830	49.2	1,275	34.3	294	7.9	384	10.3
70～74歳	4,626,802	42,193	911.9	18,770	405.7	4,595	99.3	2,700	58.4	937	20.3	480	10.4
75～79歳	4,087,536	62,898	1,538.8	22,482	550.0	8,196	200.5	4,407	107.8	1,918	46.9	461	11.3
80～84歳	3,422,038	102,297	2,989.4	27,223	795.5	14,942	436.6	7,589	221.8	4,022	117.5	396	11.6
85歳～	4,534,060	502,118	11,074.4	61,704	1,360.9	85,352	1,882.5	34,173	753.7	24,614	542.9	460	10.1

第 1 1 表 乳児死亡数及び死亡率の推移

年	乳児死亡数			
	青森県		全国	
	死亡数	死亡率	死亡数	死亡率
昭和55	180	8.3	11,841	7.5
60	109	5.7	7,899	5.5
平成2	86	5.9	5,616	4.6
7	77	5.5	5,054	4.3
12	64	5.0	3,830	3.2
15	45	3.8	3,364	3.0
16	27	2.3	3,122	2.8
17	29	2.8	2,958	2.8
18	32	3.0	2,864	2.6
19	26	2.6	2,828	2.6
20	21	2.1	2,798	2.6
21	33	3.5	2,556	2.4
22	21	2.2	2,450	2.3
23	23	2.4	2,463	2.3
24	24	2.6	2,299	2.2
25	14	1.5	2,185	2.1
26	17	1.9	2,080	2.1
27	20	2.3	1,916	1.9
28	18	2.1	1,929	2.0
29	18	2.2	1,762	1.9
30	15	1.9	1,748	1.9
令和元	23	3.2	1,654	1.9
2	18	2.6	1,512	1.8
3	11	1.7	1,399	1.7
4	9	1.5	1,356	1.8
5	12	2.1	1,326	1.8

第 1 2 表 新生児死亡数及び死亡率の推移

年	新生児死亡数			
	県		国	
	死亡数	死亡率	死亡数	死亡率
昭和55	124	5.7	7,796	4.9
60	78	4.1	4,910	3.4
平成2	48	3.3	3,179	2.6
7	46	3.3	2,615	2.2
12	47	3.6	2,106	1.8
15	30	2.6	1,879	1.7
16	17	1.5	1,622	1.5
17	20	1.9	1,510	1.4
18	22	2.1	1,444	1.3
19	17	1.7	1,434	1.3
20	11	1.1	1,331	1.2
21	17	1.8	1,254	1.2
22	12	1.2	1,167	1.1
23	8	0.8	1,147	1.1
24	15	1.6	1,065	1.0
25	6	0.7	1,026	1.0
26	9	1.0	952	0.9
27	13	1.5	902	0.9
28	8	0.9	875	0.9
29	13	1.6	833	0.9
30	10	1.3	801	0.9
令和元	15	2.1	755	0.9
2	15	2.2	704	0.8
3	3	0.5	658	0.8
4	4	0.7	609	0.8
5	4	0.7	600	0.8

第13表 周産期死亡数及び死亡率の推移

年	周産期死亡数			
	県		国	
	死亡数	死亡率	死亡数	死亡率
昭和55	261	12.0	18,385	11.7
60	166	8.7	11,470	8.0
平成2	91	6.2	7,001	5.7
7	116	8.3	8,412	7.0
12	103	7.9	6,881	5.8
15	73	6.2	5,929	5.3
16	59	5.1	5,541	5.0
17	56	5.3	5,149	4.8
18	68	6.4	5,100	4.7
19	55	5.4	4,906	4.5
20	45	4.4	4,720	4.3
21	46	4.8	4,519	4.2
22	39	4.0	4,515	4.2
23	40	4.2	4,315	4.1
24	38	4.1	4,133	4.0
25	26	2.8	3,862	3.7
26	28	3.2	3,751	3.7
27	40	4.6	3,729	3.7
28	26	3.0	3,518	3.6
29	32	4.0	3,309	3.5
30	21	2.7	2,999	3.3
令和元	36	5.0	2,955	3.4
2	32	4.7	2,664	3.2
3	25	3.8	2,741	3.4
4	19	3.2	2,527	3.3
5	14	2.5	2,404	3.3

※ 死亡数、死亡率の算定方法が、平成6年以前と平成7年以降では異なっている。

	死亡数	死亡率
平成6年以前	妊娠28週以後死産 + 早期新生児	出生千対
平成7年以降	妊娠22週以後死産 + 早期新生児	出産千対（出生+妊 娠22週以後死産）

第14表 死亡数・死亡率（人口10万対）の対前年比較、死因（死因分類）別（1/3）

分類名	実数		率		令和5年死亡総数に占める割合(%)
	令和5年	令和4年	令和5年	令和4年	
総数	20,835	20,117	1,770.2	1,679.2	100.0
感染症及び寄生虫症	239	238	20.3	19.9	1.1
腸管感染症	32	34	2.7	2.8	0.2
結核	15	19	1.3	1.6	0.1
呼吸器結核	14	18	1.2	1.5	0.1
その他の結核	1	1	0.1	0.1	0.0
敗血症	118	118	10.0	9.8	0.6
ウイルス性肝炎	18	21	1.5	1.8	0.1
B型ウイルス性肝炎	2	3	0.2	0	0
C型ウイルス性肝炎	14	17	1.2	1.4	0.1
その他のウイルス性肝炎	2	1	0.2	0.1	0
ヒト免疫不全ウイルス〔HIV〕病	1	-	0.1	-	0.0
その他の感染症及び寄生虫症	55	46	4.7	3.8	0.3
新生物	5,269	5,237	447.7	437.1	25.3
悪性新生物	5,055	5,051	429.5	421.6	24.3
口唇、口腔及び咽頭の悪性新生物	109	94	9.3	7.8	0.5
食道の悪性新生物	142	143	12.1	11.9	0.7
胃の悪性新生物	545	554	46.3	46.2	2.6
結腸の悪性新生物	576	534	48.9	44.6	2.8
直腸S状結腸移行部及び直腸の悪性新生物	239	216	20.3	18.0	1.1
肝及び肝内胆管の悪性新生物	252	284	21.4	23.7	1.2
胆のう及びその他の胆道の悪性新生物	285	297	24.2	24.8	1.4
膵の悪性新生物	500	480	42.5	40.1	2.4
喉頭の悪性新生物	14	11	1.2	0.9	0.1
気管、気管支及び肺の悪性新生物	1,002	991	85.1	82.7	4.8
皮膚の悪性新生物	22	23	1.9	1.9	0.1
乳房の悪性新生物	200	214	17.0	17.9	1.0
子宮の悪性新生物（注）	95	113	15.3	17.9	0.5
卵巣の悪性新生物（注）	59	65	9.5	10.3	0.3
前立腺の悪性新生物（注）	172	180	30.9	31.9	0.8
膀胱の悪性新生物	147	140	12.5	11.7	0.7
中枢神経系の悪性新生物	23	39	2.0	3.3	0.1
悪性リンパ腫	160	160	13.6	13.4	0.8
白血病	89	90	7.6	7.5	0.4
その他のリンパ組織、造血組織及び関連組織の悪性新生物	53	45	4.5	3.8	0.3
その他の悪性新生物	371	378	31.5	31.6	1.8
その他の新生物	214	186	18.2	15.5	1.0
中枢神経系のその他の新生物	48	44	4.1	3.7	0.2
中枢神経系を除くその他の新生物	166	142	14.1	11.9	0.8
血液及び造血器の疾患並びに免疫機構の障害	72	49	6.1	4.1	0.3
貧血	36	29	3.1	2.4	0.2
その他の血液及び造血器の疾患並びに免疫機構の障害	36	20	3.1	1.7	0.2
内分泌、栄養及び代謝疾患	376	374	31.9	31.2	1.8
糖尿病	243	267	20.6	22.3	1.2
その他の内分泌、栄養及び代謝疾患	133	107	11.3	8.9	0.6

※（注）の項目については、男女別の人口を用いている。



第14表 死亡数・死亡率（人口10万対）の対前年比較、死因（死因分類）別（2/3）

分類名	実数		率		令和5年死亡 総数に占める 割合(%)
	令和5年	令和4年	令和5年	令和4年	
精神及び行動の障害	498	471	42.3	39.3	2.4
血管性及び詳細不明の認知症	454	442	38.6	36.9	2.2
その他の精神及び行動の障害	44	29	3.7	2.4	0.2
神経系の疾患	846	856	71.9	71.5	4.1
髄膜炎	5	0	0.4	-	0.0
脊髄性筋萎縮症及び関連症候群	28	31	2.4	2.6	0.1
パーキンソン病	126	129	10.7	10.8	0.6
アルツハイマー病	512	484	43.5	40.4	2.5
その他の神経系の疾患	175	212	14.9	17.7	0.8
眼及び付属器の疾患	-	-	-	-	-
耳及び乳様突起の疾患	-	-	-	-	-
循環器系の疾患	5,006	4,940	425.3	412.4	24.0
高血圧性疾患	154	116	13.1	9.7	0.7
高血圧性心疾患及び心腎疾患	96	76	8.2	6.3	0.5
その他の高血圧性疾患	58	40	4.9	3.3	0.3
心疾患（高血圧性を除く）	2,977	2,955	252.9	246.7	14.3
慢性リウマチ性心疾患	26	21	2.2	1.8	0.1
急性心筋梗塞	394	395	33.5	33.0	1.9
その他の虚血性心疾患	252	238	21.4	19.9	1.2
慢性非リウマチ性心内膜疾患	143	140	12.1	11.7	0.7
心筋症	33	26	2.8	2.2	0.2
不整脈及び伝導障害	743	706	63.1	58.9	3.6
心不全	1,336	1,375	113.5	114.8	6.4
その他の心疾患	50	54	4.2	4.5	0.2
脳血管疾患	1,488	1,486	126.4	124.0	7.1
くも膜下出血	156	130	13.3	10.9	0.7
脳内出血	396	412	33.6	34.4	1.9
脳梗塞	901	908	76.6	75.8	4.3
その他の脳血管疾患	35	36	3.0	3.0	0.2
大動脈瘤及び解離	263	252	22.3	21.0	1.3
その他の循環器系の疾患	124	131	10.5	10.9	0.6
呼吸器系の疾患	2,501	2,240	212.5	187.0	12.0
インフルエンザ	25	-	2.1	0.0	0.1
肺炎	1,295	1,174	110.0	98.0	6.2
急性気管支炎	5	1	0.4	0.1	0.0
慢性閉塞性肺疾患	213	199	18.1	16.6	1.0
喘息	11	17	0.9	1.4	0.1
その他の呼吸器系の疾患	952	849	80.9	70.9	4.6
誤嚥性肺炎	505	444	42.9	37.1	2.4
間質性肺疾患	254	238	21.6	19.9	1.2
その他の呼吸器系の疾患	193	167	16.4	13.9	0.9
消化器系の疾患	796	727	67.6	60.7	3.8
胃潰瘍及び十二指腸潰瘍	36	40	3.1	3.3	0.2
ヘルニア及び腸閉塞	135	123	11.5	10.3	0.6
肝疾患	250	213	21.2	17.8	1.2
肝硬変（アルコール性を除く）	127	107	10.8	8.9	0.6
その他の肝疾患	123	106	10.5	8.8	0.6
その他の消化器系の疾患	375	351	31.9	29.3	1.8

※（注）の項目については、男女別の人口を用いている。

第14表 死亡数・死亡率（人口10万対）の対前年比較、死因（死因分類）別（3/3）

分類名	実数		率		令和5年死亡総数に占める割合(%)
	令和5年	令和4年	令和5年	令和4年	
皮膚及び皮下組織の疾患	41	24	3.5	2.0	0.2
筋骨格系及び結合組織の疾患	79	104	6.7	8.7	0.4
腎尿路生殖器系の疾患	689	738	58.5	61.6	3.3
糸球体疾患及び腎尿細管間質性疾患	75	84	6.4	7.0	0.4
腎不全	480	510	40.8	42.6	2.3
急性腎不全	67	49	5.7	4.1	0.3
慢性腎臓病	328	349	27.9	29.1	1.6
詳細不明の腎不全	85	112	7.2	9.3	0.4
その他の腎尿路生殖器系の疾患	134	144	11.4	12.0	0.6
妊娠、分娩及び産じょく(注)	1	-	0.2	-	0.0
周産期に発生した病態	1	1	0.1	0.1	0.0
妊娠期間及び胎児発育に関連する障害	-	-	-	-	-
出産外傷	-	-	-	-	-
周産期に特異的な呼吸障害及び心血管障害	-	1	-	0.1	-
周産期に特異的な感染症	-	-	-	-	-
胎児及び新生児の出血性障害及び血液障害	1	-	0.1	-	0.0
その他の周産期に発生した病態	-	-	-	-	-
先天奇形、変形及び染色体異常	22	24	1.9	2.0	0.1
神経系の先天奇形	2	1	0.2	0.1	0.0
循環器系の先天奇形	11	11	0.9	0.9	0.1
心臓の先天奇形	11	8	0.9	0.7	0.1
その他の循環器系の先天奇形	-	3	-	0.3	-
消化器系の先天奇形	1	-	0.1	-	0.0
その他の先天奇形及び変形	4	7	0.3	0.6	0.0
染色体異常、他に分類されないもの	4	5	0.3	0.4	0.0
症状、徴候及び異常臨床所見・異常検査所見で他に分類されないもの	2,968	2,665	252.2	222.5	14.2
老衰	2,405	2,222	204.3	185.5	11.5
乳幼児突然死症候群	1	-	0.1	-	0.0
その他の症状、徴候及び異常臨床所見・異常検査所見で他に分類されないもの	562	443	47.7	37.0	2.7
傷病及び死亡の外因	1,008	931	85.6	77.7	4.8
不慮の事故	719	607	61.1	50.7	3.5
交通事故	69	42	5.9	3.5	0.3
転倒・転落・墜落	147	141	12.5	11.8	0.7
不慮の溺死及び溺水	149	130	12.7	10.9	0.7
不慮の窒息	125	128	10.6	10.7	0.6
煙、火及び火炎への曝露	40	30	3.4	2.5	0.2
有害物質による不慮の中毒及び有害物質への曝露	14	14	1.2	1.2	0.1
その他の不慮の事故	175	122	14.9	10.2	0.8
自殺	209	242	17.8	20.2	1.0
他殺	2	1	0.2	0.1	0.0
その他の外因	78	81	6.6	6.8	0.4
特殊目的用コード	423	498	35.9	41.6	2.0
重症急性呼吸器症候群（SARS）	-	-	-	-	-
その他の特殊目的用コード	423	498	35.9	41.6	2.0

※（注）の項目については、男女別の人口を用いている。

別添1 人口動態総覧（保健所・市町村別）（1/2）

符号	県・保健医療圏 ・市町村	令和5年 10月1日 現在推計 人口	出 生						死 亡							
			総 数	率	男	女	2,500g未満の 出生（再掲）		総 数	率	男	女	乳児死亡（再掲）			
							総 数	割 合					総 数	率	新生児死亡（再掲）	
															総 数	率
02	青 森 県	1,177,000	5,696	4.8	2,916	2,780	488	8.6	20,835	17.7	10,237	10,598	12	2.1	4	0.7
	市 部	927,451	4,600	5.0	2,342	2,258	384	8.3	15,438	16.6	7,573	7,865	9	2.0	2	0.4
	町 村 部	257,080	1,096	4.3	574	522	104	9.5	5,397	21.0	2,664	2,733	3	2.7	2	1.8
	津軽地域（弘前保健所）	264,265	1,312	5.0	658	654	96	7.3	4,634	17.5	2,171	2,463	2	1.5	-	-
	八 戸 地 域 （八戸市保健所・三戸地方保健所）	298,885	1,555	5.2	825	730	153	9.8	4,964	16.6	2,570	2,394	3	1.9	1	0.6
	（再掲）八戸市保健所	216,050	1,149	5.3	604	545	110	9.6	3,348	15.5	1,768	1,580	2	1.7	-	-
	（再掲）三戸地方保健所	82,835	406	4.9	221	185	43	10.6	1,616	19.5	802	814	1	2.5	1	2.5
	青 森 地 域 （青森市保健所・東地方保健所）	283,140	1,324	4.7	666	658	103	7.8	4,729	16.7	2,274	2,455	2	1.5	-	-
	（再掲）青森市保健所	264,428	1,278	4.8	641	637	102	8.0	4,225	16.0	2,015	2,210	2	1.6	-	-
	（再掲）東地方保健所	18,712	46	2.5	25	21	1	2.2	504	26.9	259	245	-	-	-	-
	西北五地域（五所川原保健所）	112,972	403	3.6	218	185	34	8.4	2,429	21.5	1,177	1,252	-	-	-	-
	上十三地域（上十三保健所）	161,408	818	5.1	415	403	78	9.5	2,808	17.4	1,404	1,404	3	3.7	1	1.2
	下北地域（むつ保健所）	63,861	284	4.4	134	150	24	8.5	1,271	19.9	641	630	2	7.0	2	7.0
201	青森市	264,428	1,278	4.8	641	637	102	8.0	4,225	16.0	2,015	2,210	2	1.6	-	-
301	平内町	9,454	29	3.1	16	13	1	3.4	224	23.7	121	103	-	-	-	-
303	今別町	2,045	4	2.0	2	2	-	-	73	35.7	34	39	-	-	-	-
304	蓬田村	2,369	7	3.0	4	3	-	-	52	22.0	26	26	-	-	-	-
307	外ヶ浜町	4,844	6	1.2	3	3	-	-	155	32.0	78	77	-	-	-	-
202	弘前市	161,998	826	5.1	418	408	58	7.0	2,741	16.9	1,270	1,471	1	1.2	-	-
204	黒石市	30,442	141	4.6	66	75	8	5.7	554	18.2	268	286	-	-	-	-
210	平川市	29,548	153	5.2	74	79	8	5.2	515	17.4	241	274	-	-	-	-
343	西目屋村	1,185	9	7.6	5	4	1	11.1	43	36.3	19	24	-	-	-	-
361	藤崎町	14,181	87	6.1	45	42	11	12.6	228	16.1	114	114	-	-	-	-
362	大鱒町	7,969	18	2.3	8	10	3	16.7	186	23.3	82	104	1	55.6	-	-
367	田舎館村	6,987	31	4.4	20	11	3	9.7	123	17.6	65	58	-	-	-	-
381	板柳町	11,955	47	3.9	22	25	4	8.5	244	20.4	112	132	-	-	-	-
203	八戸市	216,050	1,149	5.3	604	545	110	9.6	3,348	15.5	1,768	1,580	2	1.7	-	-
412	おいらせ町	24,137	191	7.9	112	79	18	9.4	324	13.4	173	151	-	-	-	-
441	三戸町	8,374	39	4.7	25	14	8	20.5	163	19.5	73	90	-	-	-	-
442	五戸町	15,008	50	3.3	28	22	6	12.0	364	24.3	179	185	-	-	-	-
443	田子町	4,518	19	4.2	10	9	3	15.8	126	27.9	66	60	-	-	-	-
445	南部町	15,819	57	3.6	22	35	4	7.0	366	23.1	178	188	-	-	-	-
446	階上町	12,995	48	3.7	22	26	3	6.3	216	16.6	109	107	1	20.8	1	20.8
450	新郷村	1,984	2	1.0	2	-	1	50.0	57	28.7	24	33	-	-	-	-
205	五所川原市	48,938	197	4.0	105	92	14	7.1	972	19.9	468	504	-	-	-	-
209	つがる市	29,036	107	3.7	67	40	11	10.3	616	21.2	300	316	-	-	-	-
321	鯉ヶ沢町	8,319	16	1.9	8	8	1	6.3	216	26.0	103	113	-	-	-	-
323	深浦町	6,594	17	2.6	11	6	2	11.8	188	28.5	93	95	-	-	-	-
384	鶴田町	11,294	36	3.2	16	20	3	8.3	209	18.5	107	102	-	-	-	-
387	中泊町	8,791	30	3.4	11	19	3	10.0	228	25.9	106	122	-	-	-	-
206	十和田市	58,364	280	4.8	143	137	25	8.9	946	16.2	481	465	1	3.6	1	3.6
207	三沢市	37,737	243	6.4	119	124	28	11.5	559	14.8	282	277	2	8.2	-	-
401	野辺地町	11,541	31	2.7	15	16	3	9.7	272	23.6	140	132	-	-	-	-
402	七戸町	13,749	45	3.3	26	19	5	11.1	319	23.2	164	155	-	-	-	-
405	六戸町	10,259	60	5.8	33	27	4	6.7	180	17.5	72	108	-	-	-	-
406	横浜町	4,031	18	4.5	8	10	2	11.1	80	19.8	42	38	-	-	-	-
408	東北町	15,682	72	4.6	43	29	3	4.2	319	20.3	159	160	-	-	-	-
411	六ヶ所村	10,045	69	6.9	28	41	8	11.6	133	13.2	64	69	-	-	-	-
208	むつ市	50,910	226	4.4	105	121	20	8.8	962	18.9	480	482	1	4.4	1	4.4
423	大間町	4,385	26	5.9	12	14	3	11.5	100	22.8	49	51	1	38.5	1	38.5
424	東通村	5,530	21	3.8	11	10	1	4.8	124	22.4	56	68	-	-	-	-
425	風間浦村	1,468	1	0.7	1	-	-	-	44	30.0	32	12	-	-	-	-
426	佐井村	1,568	10	6.4	5	5	-	-	41	26.1	24	17	-	-	-	-

※令和5年10月1日現在推計人口

青 森 県：総務省統計局公表の推計日本人口

市町村・地域：県統計分析課公表の青森県の推計人口

別添1 人口動態総覧（保健所・市町村別）（2/2）

符号	県・保健医療圏 ・市町村	令和5年 10月1日 現在推計 人口	自然増減		死産						周産期死亡				婚姻		離婚			
			総数	率	総数	率	自然	率	人工	率	総数	率	妊娠満 22週以 後	率	早期新 生児死 亡	率	件数	率	件数	率
02	青森県	1,177,000	△ 15,139	△ 12.9	141	24.2	66	11.3	75	12.8	14	2.5	11	1.9	3	0.5	3,326	2.8	1,665	1.41
	市部	927,444	△ 10,838	△ 11.7	122	25.8	57	12.1	65	13.8	11	2.4	10	2.2	1	0.2	2,732	2.9	1,325	1.43
	町村部	257,080	△ 4,301	△ 16.7	19	17.0	9	8.1	10	9.0	3	2.7	1	0.9	2	1.8	594	2.3	340	1.32
	津軽地域（弘前保健所）	264,265	△ 3,322	△ 12.6	39	28.9	20	14.8	19	14.1	1	0.8	1	0.8	-	0.0	734	2.8	355	1.34
	八戸地域 （八戸市保健所・三戸地方保健所）	298,885	△ 3,409	△ 11.4	34	21.4	16	10.1	18	11.3	4	2.6	3	1.9	1	0.6	881	2.9	428	1.43
	（再掲）八戸市保健所	216,050	△ 2,199	△ 10.2	29	24.6	14	11.9	15	12.7	3	2.6	3	2.6	-	-	690	3.2	318	1.47
	（再掲）三戸地方保健所	82,835	△ 1,210	△ 14.6	5	12.2	2	4.9	3	7.3	1	2.5	-	0.0	1	2.5	191	2.3	110	1.33
	青森地域 （青森市保健所・東地方保健所）	283,140	△ 3,405	△ 12.0	39	28.6	17	12.5	22	16.1	5	3.8	5	3.8	-	-	779	2.8	388	1.37
	（再掲）青森市保健所	264,428	△ 2,947	△ 11.1	36	27.4	15	11.4	21	16.0	5	3.9	5	3.9	-	-	749	2.8	367	1.39
	（再掲）東地方保健所	18,712	△ 458	△ 24.5	3	61.2	2	40.8	1	20.4	-	-	-	-	-	-	30	1.6	21	1.12
	西北五地域（五所川原保健所）	112,972	△ 2,026	△ 17.9	10	24.3	5	12.2	5	12.2	1	2.5	1	2.5	-	-	235	2.1	161	1.43
	上十三地域（上十三保健所）	161,408	△ 1,990	△ 12.3	14	16.8	7	8.4	7	8.4	2	2.4	1	1.2	1	1.2	495	3.1	235	1.46
	下北地域（むつ保健所）	63,861	△ 987	△ 15.5	5	17.3	1	3.5	4	13.8	1	3.5	-	-	1	3.5	202	3.2	98	1.53
201	青森市	264,428	△ 2,947	△ 11.1	36	27.4	15	11.4	21	16.0	5	3.9	5	3.9	-	-	749	2.8	367	1.39
301	平内町	9,454	△ 195	△ 20.6	2	64.5	1	32.3	1	32.3	-	-	-	-	-	-	14	1.5	10	1.06
303	今別町	2,045	△ 69	△ 33.7	-	-	-	-	-	-	-	-	-	-	-	-	4	2.0	1	0.49
304	蓬田村	2,369	△ 45	△ 19.0	1	125.0	1	125.0	-	-	-	-	-	-	-	-	4	1.7	3	1.27
307	外ヶ浜町	4,844	△ 149	△ 30.8	-	-	-	-	-	-	-	-	-	-	-	-	8	1.7	7	1.45
202	弘前市	161,998	△ 1,915	△ 11.8	25	29.4	17	20.0	8	9.4	-	1.2	-	1.2	-	-	481	3.0	226	1.40
204	黒石市	30,442	△ 413	△ 13.6	6	40.8	-	-	6	40.8	-	-	-	-	-	-	84	2.8	44	1.45
210	平川市	29,548	△ 362	△ 12.3	4	25.5	2	12.7	2	12.7	1	6.5	1	6.5	-	-	69	2.3	33	1.12
343	西目屋村	1,185	△ 34	△ 28.7	1	100.0	1	100.0	-	-	-	-	-	-	-	-	2	1.7	1	0.84
361	藤崎町	14,181	△ 141	△ 9.9	2	22.5	-	-	2	22.5	-	-	-	-	-	-	37	2.6	15	1.06
362	大鰐町	7,969	△ 168	△ 21.1	-	-	-	-	-	-	-	-	-	-	-	-	15	1.9	7	0.88
367	田舎館村	6,987	△ 92	△ 13.2	1	31.3	-	-	1	31.3	-	-	-	-	-	-	20	2.9	9	1.29
381	板柳町	11,955	△ 197	△ 16.5	-	-	-	-	-	-	-	-	-	-	-	-	26	2.2	20	1.67
203	八戸市	216,050	△ 2,199	△ 10.2	29	24.6	14	11.9	15	12.7	3	2.6	3	2.6	-	-	690	3.2	318	1.47
412	おいらせ町	24,137	△ 133	△ 5.5	2	10.4	-	-	2	10.4	-	-	-	-	-	-	82	3.4	44	1.82
441	三戸町	8,374	△ 124	△ 14.8	1	25.0	-	-	1	25.0	-	-	-	-	-	-	18	2.1	8	0.96
442	五戸町	15,008	△ 314	△ 20.9	-	-	-	-	-	-	-	-	-	-	-	-	25	1.7	18	1.20
443	田子町	4,518	△ 107	△ 23.7	-	-	-	-	-	-	-	-	-	-	-	-	9	2.0	4	0.89
445	南部町	15,819	△ 309	△ 19.5	1	17.2	1	17.2	-	-	-	-	-	-	-	-	31	2.0	16	1.01
446	階上町	12,995	△ 168	△ 12.9	1	20.4	1	20.4	-	-	1	20.8	-	-	1	20.8	21	1.6	20	1.54
450	新郷村	1,984	△ 55	△ 27.7	-	-	-	-	-	-	-	-	-	-	-	-	5	2.5	-	-
205	五所川原市	48,938	△ 775	△ 15.8	4	19.9	3	14.9	1	5.0	-	-	-	-	-	-	123	2.5	88	1.80
209	つがる市	29,036	△ 509	△ 17.5	1	9.3	-	-	1	9.3	-	-	-	-	-	-	53	1.8	30	1.03
321	鯉ヶ沢町	8,319	△ 200	△ 24.0	-	-	-	-	-	-	-	-	-	-	-	-	12	1.4	7	0.84
323	深浦町	6,594	△ 171	△ 25.9	-	-	-	-	-	-	-	-	-	-	-	-	11	1.7	10	1.52
384	鶴田町	11,294	△ 173	△ 15.3	4	100.0	2	50.0	2	50.0	1	27.0	1	27.0	-	-	22	1.9	19	1.68
387	中泊町	8,791	△ 198	△ 22.5	1	32.3	-	-	1	32.3	-	-	-	-	-	-	14	1.6	7	0.80
206	十和田市	58,364	△ 666	△ 11.4	9	31.1	4	13.8	5	17.3	1	3.6	-	-	1	3.6	138	2.4	77	1.32
207	三沢市	37,737	△ 316	△ 8.4	3	12.2	1	4.1	2	8.1	1	4.1	1	4.1	-	-	181	4.8	63	1.67
401	野辺地町	11,541	△ 241	△ 20.9	1	31.3	1	31.3	-	-	-	-	-	-	-	-	32	2.8	14	1.21
402	七戸町	13,749	△ 274	△ 19.9	-	-	-	-	-	-	-	-	-	-	-	-	28	2.0	19	1.38
405	六戸町	10,259	△ 120	△ 11.7	-	-	-	-	-	-	-	-	-	-	-	-	31	3.0	20	1.95
406	横浜町	4,031	△ 62	△ 15.4	-	-	-	-	-	-	-	-	-	-	-	-	7	1.7	3	0.74
408	東北町	15,682	△ 247	△ 15.8	-	-	-	-	-	-	-	-	-	-	-	-	35	2.2	20	1.28
411	六ヶ所村	10,045	△ 64	△ 6.4	1	14.3	1	14.3	-	-	-	-	-	-	-	-	43	4.3	19	1.89
208	むつ市	50,910	△ 736	△ 14.5	5	21.6	1	4.3	4	17.3	-	-	-	-	-	-	164	3.2	79	1.55
423	大間町	4,385	△ 74	△ 16.9	-	-	-	-	-	-	1	38.5	-	-	1	38.5	19	4.3	8	1.82
424	東通村	5,530	△ 103	△ 18.6	-	-	-	-	-	-	-	-	-	-	-	-	13	2.4	7	1.27
425	風間浦村	1,468	△ 43	△ 29.3	-	-	-	-	-	-	-	-	-	-	-	-	2	1.4	4	2.72
426	佐井村	1,568	△ 31	△ 19.8	-	-	-	-	-	-	-	-	-	-	-	-	4	2.6	-	-

※令和5年10月1日現在推計人口

青森県：総務省統計局公表の推計日本人口  
市町村・地域：県統計分析課公表の青森県の推計人口

## 別添2 人口動態統計 確定数と概数の数値等の対比表

令和5年人口動態統計

確定数と概数の数値等の対比表

### 1 総覧についての対比

青森県	確定数 (A)		概数 (B)		差異 (A) - (B)		全国 (確定数)
	実数値	率	実数値	率	実数値	率	率
出生	5,696	4.8	5,696	4.8	-	-	6.0
死亡	20,835	17.7	20,835	17.7	-	-	13.0
乳児死亡	12	2.1	12	2.1	-	-	1.8
新生児死亡	4	0.7	4	0.7	-	-	0.8
自然増減	△ 15,139	△ 12.9	△ 15,139	△ 12.9	-	-	△ 7.0
死産	141	24.2	141	24.2	-	-	20.9
自然死産	66	11.3	66	11.3	-	-	9.6
人工死産	75	12.8	75	12.8	-	-	11.3
周産期死亡	14	2.5	14	2.5	-	-	3.3
妊娠満22週以後の死産	11	1.9	11		-		2.7
早期新生児死亡	3	0.5	3		-		0.6
婚姻	3,326	2.8	3,326	2.8	-	-	3.9
離婚	1,665	1.41	1,665	1.41	-	-	1.52
合計特殊出生率		1.23		1.23			1.20

※率について、出生・死亡・婚姻・離婚・自然増減は人口千対、乳児・新生児死亡は出生千対、死産は出産千対、周産期死亡は出産千対である。

■ = 厚生労働省が公表していない部分

### 2 主な死因別死亡者数・率についての対比

死因	確定数 (A)		概数 (B)		差異 (A) - (B)		全国 (確定数)
	死亡数	率	死亡数	率	死亡数	率	率
死亡総数	20,835	1,770.2	20,835	1,770.2	-	-	1,300.4
(主な死因別死亡総数)	16,099		16,098		1		
悪性新生物	5,055	429.5	5,055	429.5	-	-	315.6
心疾患	2,977	252.9	2,976	252.8	1	0.1	190.7
老衰	2,405	204.3	2,405	204.3	-	-	156.7
脳血管疾患	1,488	126.4	1,488	126.4	-	-	86.3
肺炎	1,295	110.0	1,295	110.0	-	-	62.5
不慮の事故	719	61.1	719	61.1	-	-	36.7
誤嚥性肺炎	505	42.9	505	42.9	-	-	49.7
アルツハイマー病	512	43.5	512	43.5	-	-	21.0
血管性及び詳細不明の認知症	454	38.6	454	38.6	-	-	19.7
腎不全	480	40.8	480	40.8	-	-	24.9
自殺	209	17.8	209	17.8	-	-	17.4

【問い合わせ先】

項 目	該当ページ	担 当 課	連 絡 先
出 生	6,7	こどもみらい課 総務企画グループ	(直通) 017-734-9301 (内線) 4312
死 亡	三大死因による死亡	8~10 がん・生活習慣病対策課 がん対策推進グループ	(直通) 017-734-9216 (内線) 6342
	自殺による死亡	10,11 障がい福祉課 障がい企画・精神保健グループ	(直通) 017-734-9307 (内線) 6321
	乳児・新生児死亡	12,13 医療薬務課 地域医療確保グループ	(直通) 017-734-9287 (内線) 6244
	周産期死亡	12,13 医療薬務課 地域医療確保グループ こどもみらい課 家庭支援グループ	(直通) 017-734-9287 (内線) 6244 (直通) 017-734-9304 (内線) 4325
婚 姻	14	こどもみらい課 総務企画グループ	(直通) 017-734-9301 (内線) 4312
その他数値に関すること		健康医療福祉政策課 企画政策グループ	(直通) 017-734-9277 (内線) 6217