

# 平成28年 青森県人口動態統計（確定数）の概況

## 目 次

1	結果の要約（対前年比及び全国との比較）	1
2	出生	3
3	死亡	5
4	婚姻・離婚	12
統 計 表		
第1表	人口動態総覧の年次推移	15
第2表	人口動態総覧（率）の年次推移	16
第3表	出生数の年次別推移、母の年齢階級（5歳階級）別	16
第4表	母の年齢階級（5歳階級）別出生数の構成割合	16
第5表	合計特殊出生率の年次推移（全国、東北6県比較）	17
第6表	主な死因別にみた死亡率（人口10万対）の年次推移	17
第7表	死亡順位別にみた死亡数の構成割合	18
第8表	主な死因別にみた年齢調整死亡率の推移と試算	18
【参考】第9表	三大死因等による死亡数及び死亡率：青森県（平成28年）	19
【参考】第10表	三大死因等による死亡数及び死亡率：全国（平成28年）	20
第11表	乳児死亡数及び死亡率の推移	21
第12表	新生児死亡数及び死亡率の推移	22
第13表	周産期死亡数及び死亡率の推移	22
第14表	死亡数・死亡率（人口10万対）の対前年比較、死因（死因分類）別	23
別添1	人口動態総覧（保健所・市町村別）	26
別添2	人口動態統計 確定数と概数の数値等の対比表	28

平成29年9月  
青森県健康福祉部  
担当：健康福祉政策課  
直通：017-734-9277  
代表：017-722-1111（内）6221

# 用語等の説明

## 1 用語説明

- ・自然増減：出生数から死亡数を減じたもの。
- ・乳児死亡：生後1年未満の死亡。
- ・新生児死亡：生後4週未満の死亡。
- ・早期新生児死亡：生後1週未満の死亡。
- ・死産：妊娠満12週以後の死児の出産。
- ・周産期死亡：妊娠満22週以後の死産に早期新生児死亡を加えたもの。
- ・合計特殊出生率：15歳から49歳までの女性の年齢別出生率を合計したもので、1人の女性が仮にその年次の年齢別出生率で、一生の間に生むとした時の平均子ども数に相当する。

## 2 率の算出方法

- (1) 出生・死亡・自然増減・婚姻及び離婚率：人口千対  
(年間発生件数÷厚生労働省推計日本人人口) ×1,000
- (2) 乳児・新生児及び早期新生児死亡率：出生千対  
(年間発生件数÷年間の出生数) ×1,000
- (3) 死産率（自然死産率及び人工死産率を含む。）：出産千対  
{年間発生件数÷年間出産数（出生数+死産数）} ×1,000
- (4) 周産期死亡率及び妊娠満22週以後の死産率：出産千対  
{年間発生件数÷年間出産数（出生数+妊娠満22週以後の死産数）} ×1,000
- (5) 死因別にみた死亡率：人口10万対  
(年間発生件数÷厚生労働省推計日本人人口) ×100,000

## 3 率の算出に用いた人口

- ・平成28年

県分：総務省統計局公表の都道府県別推計日本人人口(平成28年10月1日現在)

総数	1,290,000人
男	606,000人
女	683,000人

- ・平成27年

県分：総務省統計局公表の平成27年国勢調査による基準人口(日本人)

総数	1,304,813人
男	613,429人
女	691,384人

## 4 表章記号

- ・計数のない場合 —
- ・統計項目のありえない場合 ・
- ・計数不明又は計数を表章することが不適当な場合 …
- ・比率が微小（表章単位の2分の1未満）の場合 0.0、0.00

## 1 結果の要約（対前年比及び全国との比較）

### （1）出生数は「増加」

本県の出生数は8,626人で、前年の8,621人より5人増加した。出生率（人口千対）は6.7で、前年の6.6を0.1ポイント上回った。また、全国の7.8を1.1ポイント下回り、全国順位は43位（前年46位）であった。

また本県の合計特殊出生率は1.48で、前年の1.43を0.05ポイント上回った。全国の1.44を0.04ポイント上回り、全国順位は30位（前年37位）であった。

### （2）死亡数は「増加」

本県の死亡数は17,309人で、前年の17,148人より161人増加した。死亡率（人口千対）は13.4で、前年の13.1を0.3ポイント上回った。また、全国の10.5を2.9ポイント上回り、全国順位は6位（前年5位）であった。

### （3）乳児死亡数は「減少」

本県の乳児死亡数は18人で、前年の20人より2人減少した。乳児死亡率（出生千対）は2.1で、前年の2.3を0.2ポイント下回った。また、全国の2.0を0.1ポイント上回り、全国順位は19位（前年8位）であった。なお、対象数が少ないため実数1件当たりの影響が大きいことから、5年単位で比較すると、平成19～23年の2.52から平成24～28年の2.09と改善している。

### （4）新生児死亡数は「減少」

本県の新生児死亡数は8人で、前年の13人より5人減少した。新生児死亡率（出生千対）は0.9で、前年の1.5を0.6ポイント下回った。また、全国の0.9と同値で、全国順位は21位（前年3位）だった。なお、対象数が少ないため実数1件当たりの影響が大きいことから、5年単位で比較すると、平成19～23年の1.32から平成24～28年の1.15と改善している。

### （5）自然増減数は減少幅が「拡大」

本県の自然増減数は△8,683人で、前年の△8,527人より156人減少幅が拡大し、自然増減率（人口千対）は△6.7で前年の△6.5を0.2ポイント下回り、18年連続のマイナスとなった。また、全国の△2.6を4.1ポイント下回り、全国順位は43位（前年45位）だった。

### （6）死産数は「減少」

本県の死産数は183胎（自然死産81胎、人工死産102胎）で、昨年の216胎（同102胎、同114胎）より33胎（同21胎減、同12胎減）減少した。死産率（出産（出生+死産）千対）は20.8で、前年の24.4を3.6ポイント下回った。また、全国の21.0を0.2ポイント下回り、全国順位は26位（前年9位）だった。

### （7）周産期死亡数は「減少」

本県の周産期死亡数は26件（妊娠満22週以後の死産20胎、早期新生児死亡6人）で、前年の40件（同30胎、同10人）より14件（同10胎減、同4人減）減少した。周産期死亡率（出産（出生+妊娠満22週以後の死産）千対）は3.0で、前年の4.6を1.6ポイント下回った。また、全国の3.6を0.6ポイント下回り、全国順位は39位（前年7位）であった。なお、対象数が少ないため実数1件当たりの影響が大きいことから、5年単位で比較すると、平成19～23年の4.57から平成24～28年の3.55と改善している。

### （8）婚姻数は「減少」

本県の婚姻件数は5,135組で、前年の5,432組より297組減少した。婚姻率（人口千対）は4.0で、前年の4.2を0.2ポイント下回った。また、全国の5.0を1.0ポイント下回り、全国順位は44位（前年43位）であった。

### （9）離婚数は「減少」

本県の離婚件数は2,164組で、前年の2,267組より103組減少した。離婚率（人口千対）は1.68で、前年の1.74を0.06ポイント下回った。また、全国の1.73を0.05ポイント下回り、全国順位は22位（前年28位）であった。

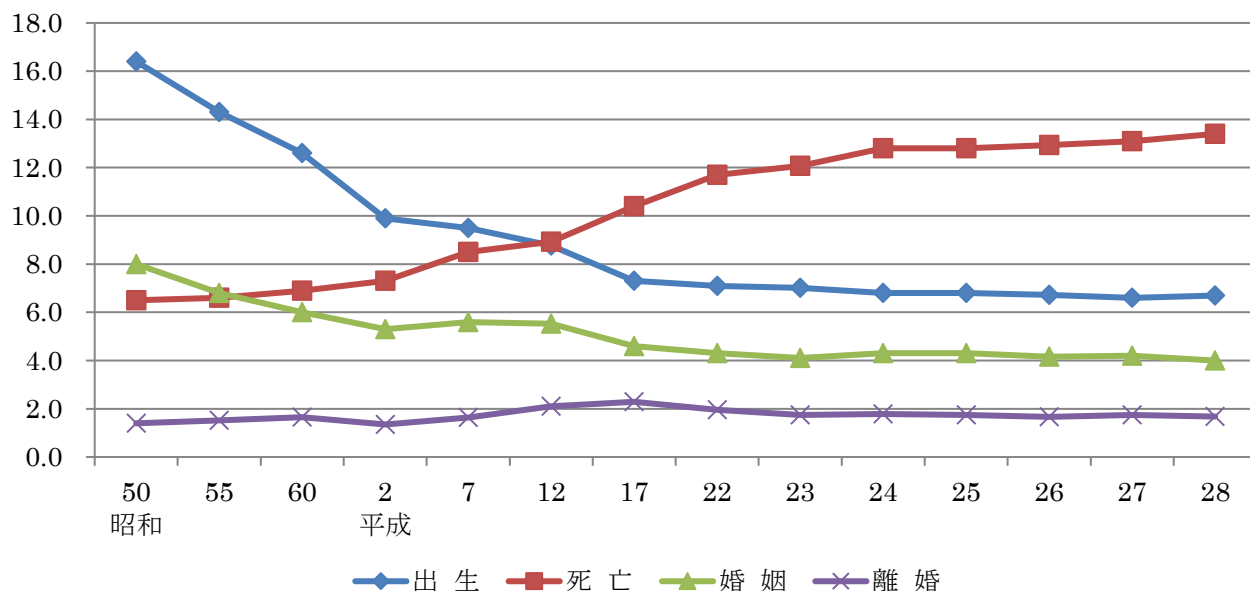
表1 人口動態総覧

区分	青森県						全国		
	実数			率			率		
	平成28年	平成27年	対前年比	平成28年	平成27年	対前年比	平成28年	平成27年	対前年比
出生	8,626	8,621	5	6.7	6.6	0.1	7.8	8.0	△ 0.2
死亡	17,309	17,148	161	13.4	13.1	0.3	10.5	10.3	0.2
乳児死亡	18	20	△ 2	2.1	2.3	△ 0.2	2.0	1.9	0.1
5年単位	93 (H24~H28)	124 (H19~H23)	△ 31	2.09 (H24~H28)	2.52 (H19~H23)	△ 0.43	2.06 (H24~H28)	2.44 (H19~H23)	△ 0.38
新生児死亡	8	13	△ 5	0.9	1.5	△ 0.6	0.9	0.9	0.0
5年単位	51 (H24~H28)	65 (H19~H23)	△ 14	1.15 (H24~H28)	1.32 (H19~H23)	△ 0.17	0.95 (H24~H28)	1.18 (H19~H23)	△ 0.23
自然増減	△ 8,683	△ 8,527	△ 156	△ 6.7	△ 6.5	△ 0.2	△ 2.6	△ 2.3	△ 0.3
死産	183	216	△ 33	20.8	24.4	△ 3.6	21.0	22.0	△ 1.0
自然死産	81	102	△ 21	9.2	11.5	△ 2.3	10.1	10.6	△ 0.5
人工死産	102	114	△ 12	11.6	12.9	△ 1.3	10.9	11.4	△ 0.5
周産期死亡	26	40	△ 14	3.0	4.6	△ 1.6	3.6	3.7	△ 0.1
5年単位	158 (H24~H28)	225 (H19~H23)	△ 67	3.55 (H24~H28)	4.57 (H19~H23)	△ 1.02	3.75 (H24~H28)	4.26 (H19~H23)	△ 0.51
妊娠満22週以後の死産	20	30	△ 10	2.3	3.5	△ 1.2	2.9	3.0	△ 0.1
早期新生児死亡	6	10	△ 4	0.7	1.2	△ 0.5	0.7	0.7	0.0
婚姻	5,135	5,432	△ 297	4.0	4.2	△ 0.2	5.0	5.1	△ 0.1
離婚	2,164	2,267	△ 103	1.68	1.74	△ 0.06	1.73	1.81	△ 0.08

表2 合計特殊出生率

区分	平成28年	平成27年
青森県	1.48	1.43
全国	1.44	1.45

図1 青森県の人口動態総覧（率）の年次推移



## 2 出生

### (1) 出生数

青森県の平成 28 年の出生数は 8,626 人(全国 976,978 人)で、前年の 8,621 人(全国 1,005,677 人)を 5 人上回った。

青森県の出生数は、昭和 25 年から一貫して減少傾向にあり、昭和 50 年には出生数が 24,000 人を超えていたが、平成 21 年以降は 10,000 人を割り込んでいる。

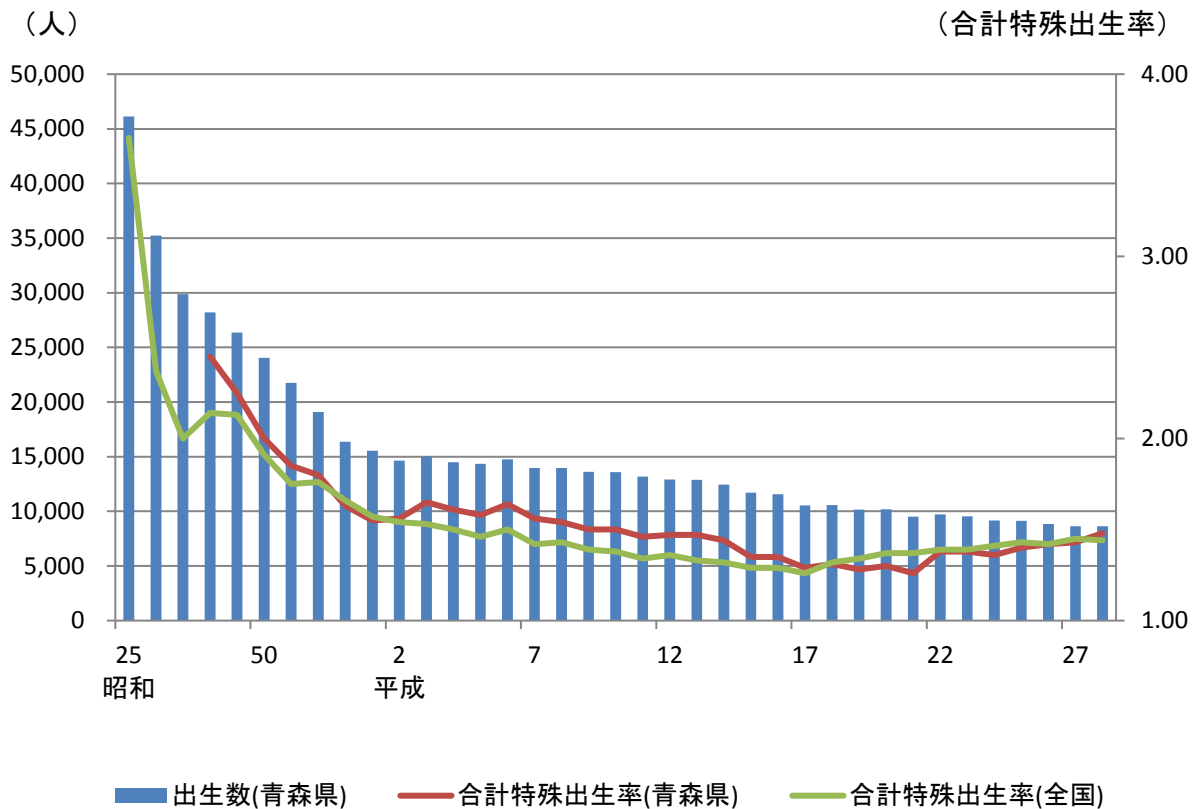
出生率(人口千対)は 6.7 ポイントで、前年の 6.6 を 0.1 ポイント上回った。また全国は 7.8 で、1.1 ポイント下回る結果となった。

### (2) 合計特殊出生率の年次推移

平成 28 年の合計特殊出生率は 1.48(全国 1.44)で、前年の 1.43(全国 1.45)から 0.05 ポイント上回った。

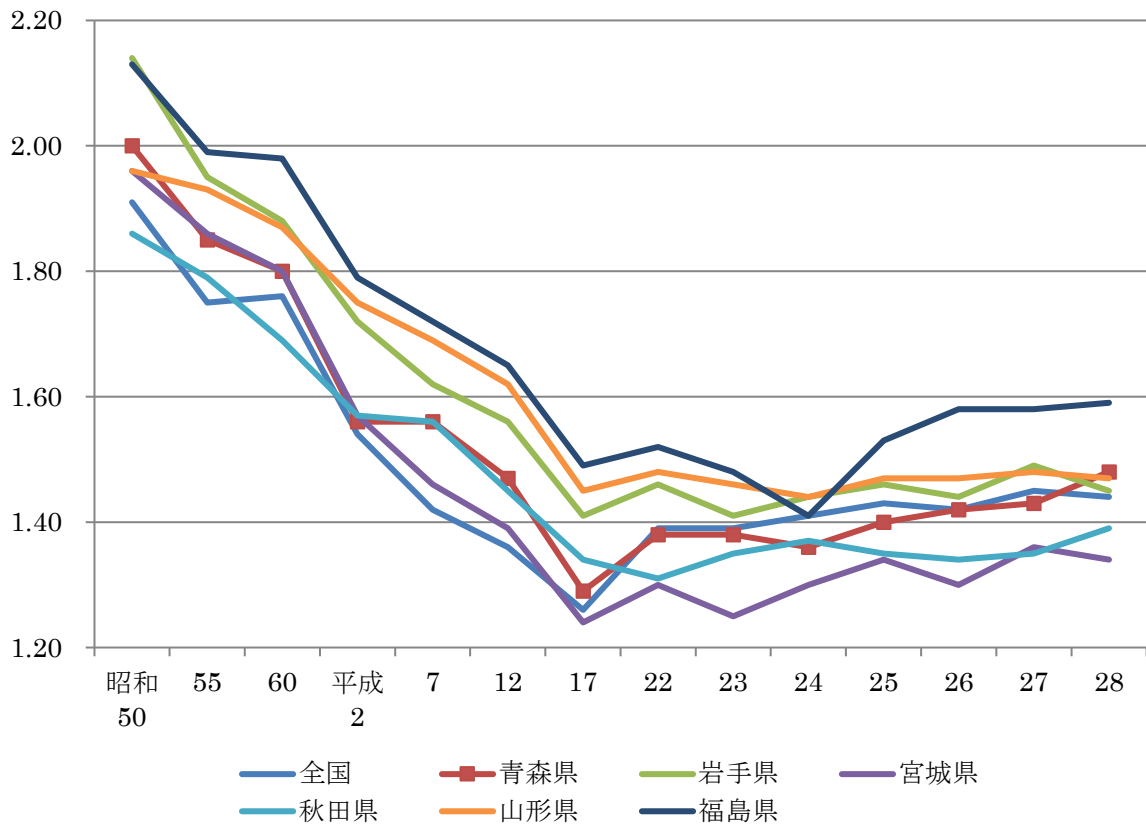
青森県の合計特殊出生率は、昭和 40 年代から平成 21 年まで一貫して減少傾向にあったが、11 年ぶりに 1.40 台に回復した平成 25 年から引き続き、今回も 1.40 台を保ち、改善傾向となった。

図 2 青森県の出生数及び合計特殊出生率の年次推移



※昭和 25 年～60 年までは 5 年刻み、青森県の合計特殊出生率に関しては、昭和 25,30 年データ無し。

図3 合計特殊出生率の年次推移（全国、東北他県との比較）



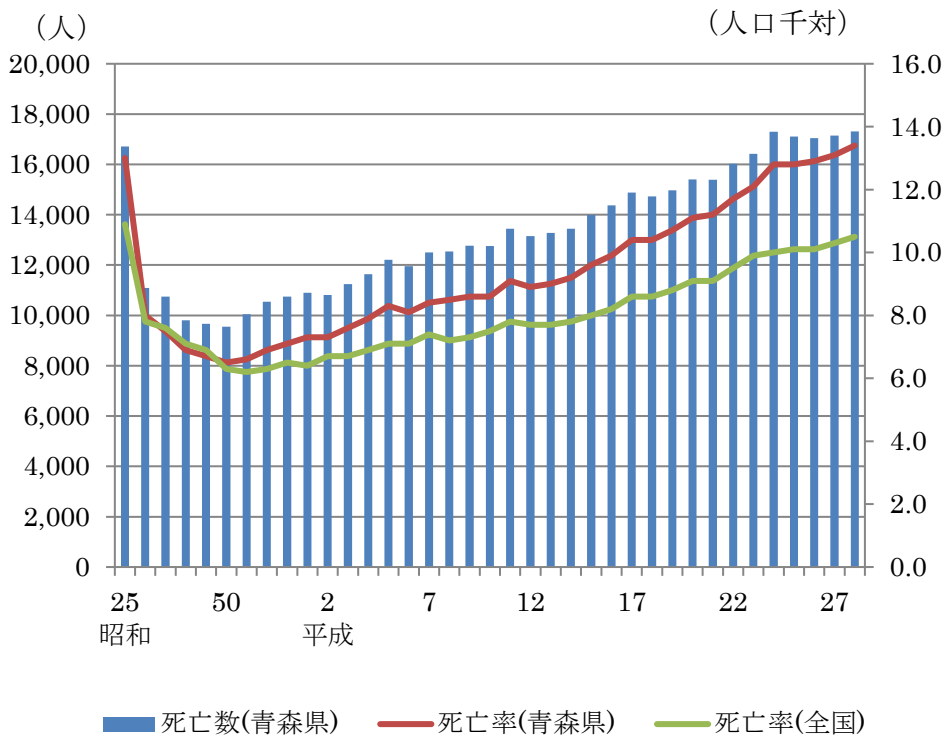
### 3 死亡

#### (1) 死亡数・死亡率

平成 28 年の死亡数は 17,309 人（全国 1,307,748 人）で、前年の 17,148 人（全国 1,290,444 人）より 161 人増加し、死亡率（人口千対）は 13.4 ポイント（全国 10.5）で、前年の 13.1（全国 10.3）を 0.3 ポイント上回った。

青森県の死亡者は、高齢化の進行に伴い昭和 52 年以降増加傾向にあり、昭和 55 年には 10,000 人を、平成 20 年には 15,000 人を超えるに至っている。

図 4 死亡数及び死亡率の年次推移



#### (2) 死因

##### ① 主な死因

平成 28 年の死因の第 1 位は悪性新生物で、死亡数 5,034 人、死亡率（人口 10 万対）は 390.2 となった。第 2 位は心疾患で死亡数 2,568 人、死亡率 199.1、第 3 位は肺炎で、死亡数 1,759 人、死亡率 136.4、第 4 位は脳血管疾患で、死亡数 1,610 人、死亡率 124.8 となった。これらの 4 つの死因で、死亡者 10,971 人と、全体の 63.4%（前年 64.7%）を占めている。

##### ア 悪性新生物

悪性新生物による死亡率（人口 10 万対）は 390.2 で前年の 385.9 を 4.3 ポイント上回り、全国順位は 2 位（前年 2 位）となった。男女別の死亡率は男性が 484.8 で女性の約 1.6 倍となっている。

死亡率は年々上昇しており、昭和 50 年には 117.8 であったものが、平成 28 年には 390.2 と 3 倍を超えるに至っている。

##### イ 心疾患

心疾患による死亡率（人口 10 万対）は 199.1 で前年の 197.9 を 1.2 ポイント上回った。また、全国の 158.4 を 40.7 ポイント上回り、全国順位は 11 位（前年 12 位）となった。男女別の死亡率は、男性が 198.5、女性が 199.6 となっている。

死亡率は平成5年から平成12年にかけて一時減少後、再び上昇に転じ、平成24年の死亡率は過去最高となった。

### ウ 肺炎

肺炎による死亡率（人口10万対）は136.4で前年の135.3を1.1ポイント上回った。また、全国の95.4を41.0ポイント上回り、全国順位は5位（前年5位）となった。男女別の死亡率は、男性が162.2、女性が113.6となっている。

### エ 脳血管疾患

脳血管疾患による死亡率（人口10万対）は124.8で前年の130.7を5.9ポイント下回り、全国順位は9位（前年6位）となった。男女別の死亡率は、男性が120.1、女性が129.1となっている。

昭和50年には死亡順位が第1位であったが、その後は減少傾向となり、昭和57年には悪性新生物に替わり第2位となった。さらに昭和61年には心疾患に替わって第3位となり、平成25年は肺炎に変わって第4位となり、平成26年は第3位、平成27、28年は第4位となっている。

図5 青森県の主な死因別死亡数の割合（平成28年）

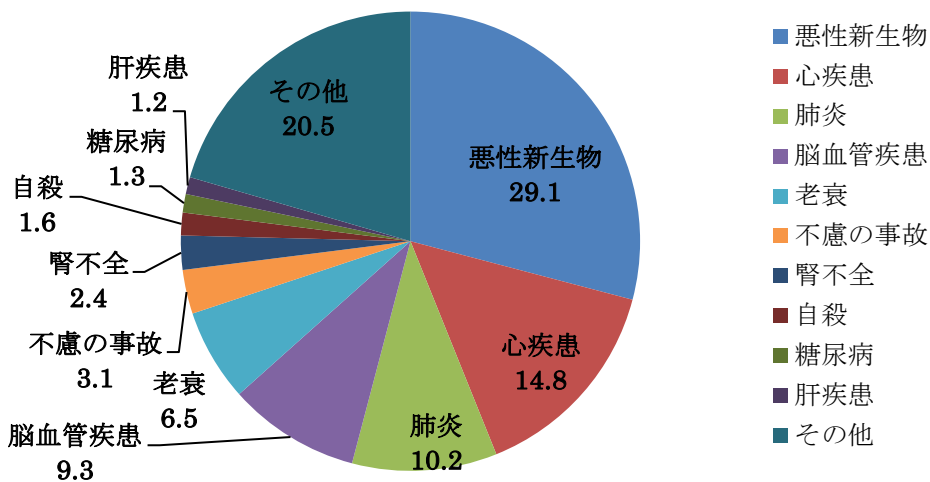
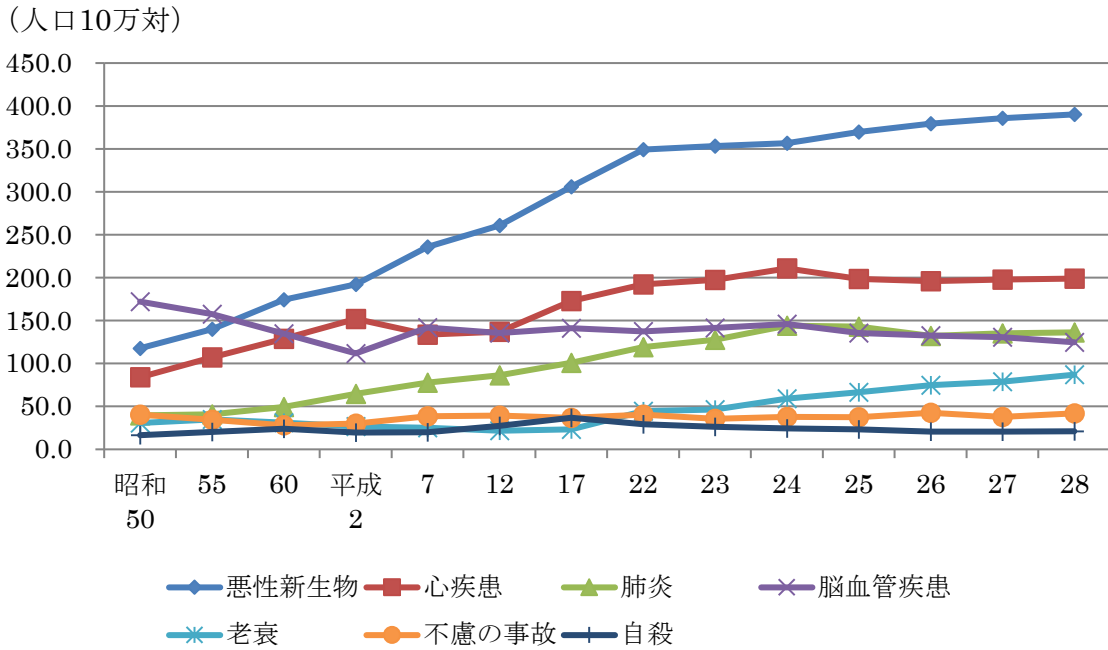


表3 青森県の主な死因別にみた死亡数・死亡率・順位

死 因	平成28年									平成27年		
	総 数			男			女			総 数		
	死 亡 数	率	全国順位	死 亡 数	率	死 亡 数	率	死 亡 数	率	全国順位		
死亡総数	17,309	1,341.8	6	8,777	1,448.3	8,532	1,249.2	17,148	1,314.2	5		
悪性新生物	5,034	390.2	2	2,938	484.8	2,096	306.9	5,035	385.9	2		
心疾患	2,568	199.1	11	1,204	198.7	1,364	199.7	2,582	197.9	12		
肺炎	1,759	136.4	5	983	162.2	776	113.6	1,766	135.3	5		
脳血管疾患	1,610	124.8	9	728	120.1	882	129.1	1,706	130.7	6		
老 衰	1,122	87.0	21	250	41.3	872	127.7	1,027	78.7	22		
不慮の事故	539	41.8	14	307	50.7	232	34.0	493	37.8	22		
腎 不 全	416	32.2	3	207	34.2	209	30.6	375	28.7	4		
自 殺	271	21.0	5	195	32.2	76	11.1	267	20.5	11		
糖 尿 病	220	17.1	1	121	20.0	99	14.5	239	18.3	1		
肝 疾 患	206	16.0	4	136	22.4	70	10.2	187	14.3	8		



図6 青森県の主要死因別にみた死亡率の年次推移



② 自殺

平成 28 年の自殺による死亡者数は 271 人（全国 21,017 人）で、前年の 267 人（全国 23,152 人）を 4 人上回り、平成 21 年に増加して以来 7 年ぶりの増加となった。また死亡率（人口 10 万対）は 21.0 で（全国 16.8）、前年の 20.5（全国 18.5）を 0.5 ポイント上回った。

図7 自殺による死亡者数・死亡率の推移

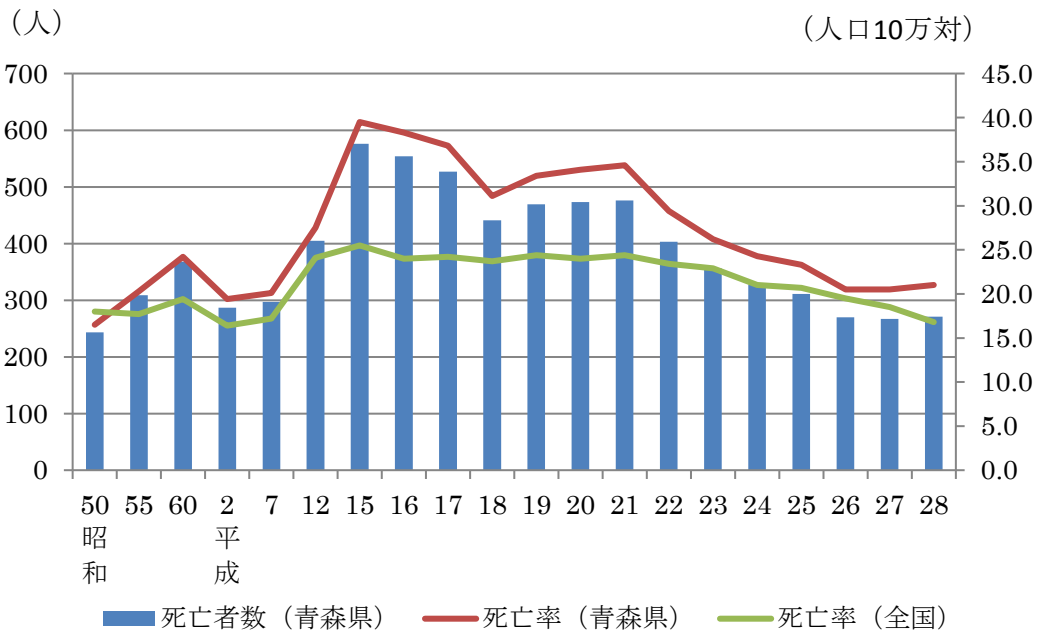


表4 自殺による死亡者数・死亡率の推移

区分	平成19年		20		21		22		23		
	死亡者数	死亡率	死亡者数	死亡率	死亡者数	死亡率	死亡者数	死亡率	死亡者数	死亡率	
青森県	男性	373	56.4	353	54.1	359	55.6	297	46.1	261	40.8
	女性	96	12.9	120	16.3	117	16.0	106	14.6	95	13.2
	総数	469	33.4	473	34.1	476	34.6	403	29.4	356	26.2
	順位	3		2		2		3		7	
全国	男性	22,007	35.8	21,546	35.1	22,189	36.2	21,028	34.2	19,904	32.4
	女性	8,820	13.7	8,683	13.5	8,518	13.2	8,526	13.2	8,992	13.9
	総数	30,827	24.4	30,229	24.0	30,707	24.4	29,554	23.4	28,896	22.9

区分	平成24年		25		26		27		28		
	死亡者数	死亡率	死亡者数	死亡率	死亡者数	死亡率	死亡者数	死亡率	死亡者数	死亡率	
青森県	男性	232	36.7	225	35.9	192	31.0	199	32.4	195	32.2
	女性	95	13.3	86	12.2	78	11.2	68	9.8	76	11.1
	総数	327	24.3	311	23.3	270	20.5	267	20.5	271	21.0
	順位	7		8		12		11		5	
全国	男性	18,485	30.1	18,158	29.7	16,875	27.6	16,202	26.6	14,639	24.1
	女性	7,948	12.3	7,905	12.3	7,542	11.7	6,950	10.8	6,378	9.9
	総数	26,433	21.0	26,063	20.7	24,417	19.5	23,152	18.5	21,017	16.8

表5 高自殺死亡県と低自殺死亡県

区分	平成19年		20		21		22		23		
	県名	死亡率	県名	死亡率	県名	死亡率	県名	死亡率	県名	死亡率	
高死亡率	1位	秋田	37.6	秋田	37.1	秋田	38.1	秋田	33.1	秋田	32.3
	2位	宮崎	34.6	青森	34.1	青森	34.6	岩手	32.2	岩手	28.3
	3位	青森	33.4	岩手	33.7	岩手	34.4	青森	29.4	新潟	27.7
	4位	岩手	32.2	宮崎	32.1	島根	30.9	新潟	28.6	宮崎	27.7
	5位	島根	32.1	鳥取	31.0	高知	30.5	山梨	27.4	沖縄	27.2
-----											
低死亡率	43位	神奈川	20.8	石川	20.6	愛知	20.9	福井	20.1	三重	19.8
	44位	徳島	20.6	佐賀	20.4	岡山	20.8	愛知	19.8	広島	19.6
	45位	三重	20.1	香川	20.2	香川	20.7	徳島	19.5	徳島	18.8
	46位	愛知	19.7	愛知	20.0	滋賀	20.2	三重	19.3	福井	18.4
	47位	奈良	18.0	岡山	19.7	奈良	19.6	奈良	19.2	奈良	17.4

区分	平成24年		25		26		27		28		
	県名	死亡率	県名	死亡率	県名	死亡率	県名	死亡率	県名	死亡率	
高死亡率	1位	秋田	27.6	秋田	26.5	岩手	26.6	秋田	25.7	秋田	23.8
	2位	新潟	26.4	岩手	26.4	秋田	26.0	岩手	23.3	岩手	22.9
	3位	高知	25.9	新潟	26.1	宮崎	23.9	宮崎	23.2	新潟	21.8
	4位	岩手	25.3	島根	25.4	新潟	23.5	島根	22.9	和歌山	21.7
	5位	山形	25.3	群馬	25.2	富山	22.8	新潟	22.0	青森	21.0
-----											
低死亡率	43位	青森	24.3(7位)	青森	23.3(8位)	青森	20.5(12位)	青森	20.5(11位)	-----	
	44位	愛知	18.3	佐賀	18.1	奈良	17.1	香川	16.2	神奈川	14.6
	45位	奈良	17.7	神奈川	17.9	福井		17.0	愛知	16.0	鳥取
	46位	長崎		福井	17.9	岡山	奈良		15.9	愛知	14.4
	47位	香川	17.5	岡山	17.8	佐賀	高知	15.7	京都	14.2	
	京都	17.3	石川	17.7	石川	15.7	福井	15.4	奈良	13.6	

### (3) 乳児死亡等

#### ① 乳児死亡

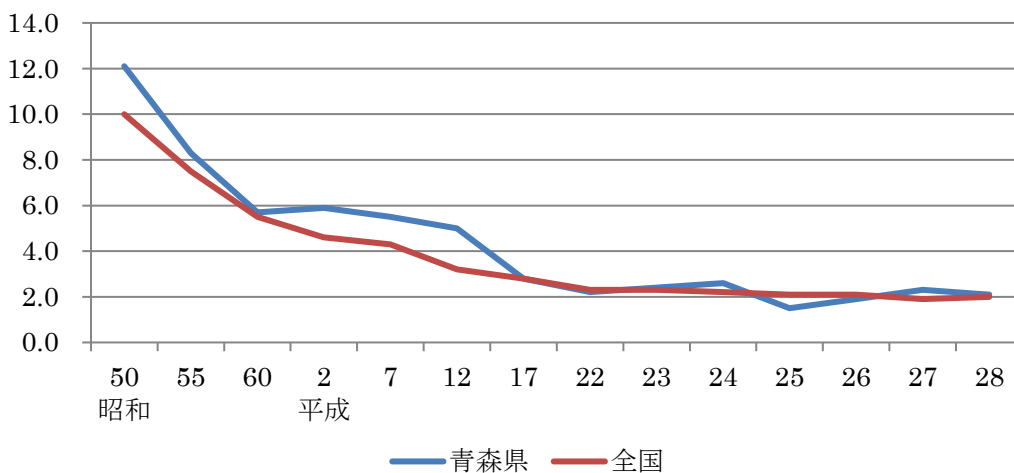
平成 28 年の乳児死亡数は 18 人（全国 1,928 人）で、前年の 20 人（全国 1,916 人）を 2 人下回った。乳児死亡率（出生千対）は 2.1（全国 2.0）で、前年の 2.3（全国 1.9）を 0.2 ポイント下回った。

表 6 乳児死亡の内訳の推移

死亡の内訳	平成22年	平成23年	平成24年	平成25年	平成26年	平成27年	平成28年
総計	21	23	24	14	17	20	18
周産期に発生した病態	9	6	10	4	3	7	6
先天奇形、変形及び染色体異常	4	6	7	5	8	7	5
乳幼児突然死症候群	1	2	2	2	2	1	0
その他	7	9	5	3	4	5	7

図 8 乳児死亡率の年次推移

(出生千対)



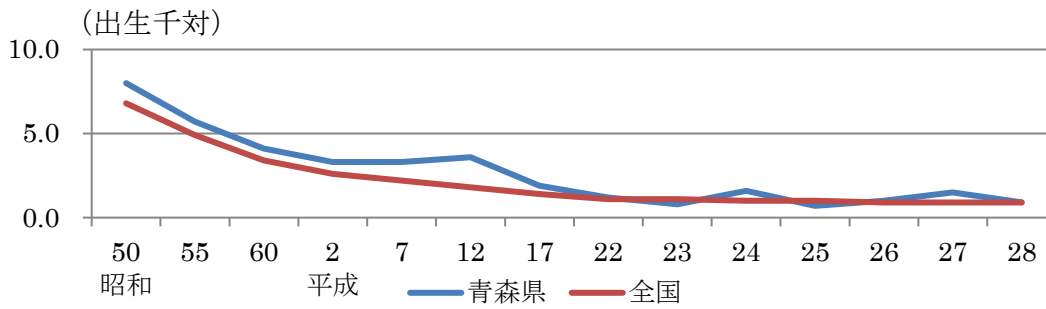
#### ② 新生児死亡

平成 28 年の新生児死亡数は 8 人（全国 874 人）で、前年の 13 人（全国 902 人）を 5 人下回った。新生児死亡率（出生千対）は 0.9（全国 0.9）で、前年の 1.5（全国 0.9）を 0.6 ポイント下回った。

表 7 新生児死亡の内訳の推移

死亡の内訳	平成22年	平成23年	平成24年	平成25年	平成26年	平成27年	平成28年
総計	12	8	15	6	9	13	8
周産期に発生した病態	8	6	10	2	3	7	6
先天奇形、変形及び染色体異常	3	2	4	4	5	5	2
乳幼児突然死症候群	0	0	0	0	0	0	0
その他	1	0	1	0	1	1	0

図9 新生児死亡率の年次推移

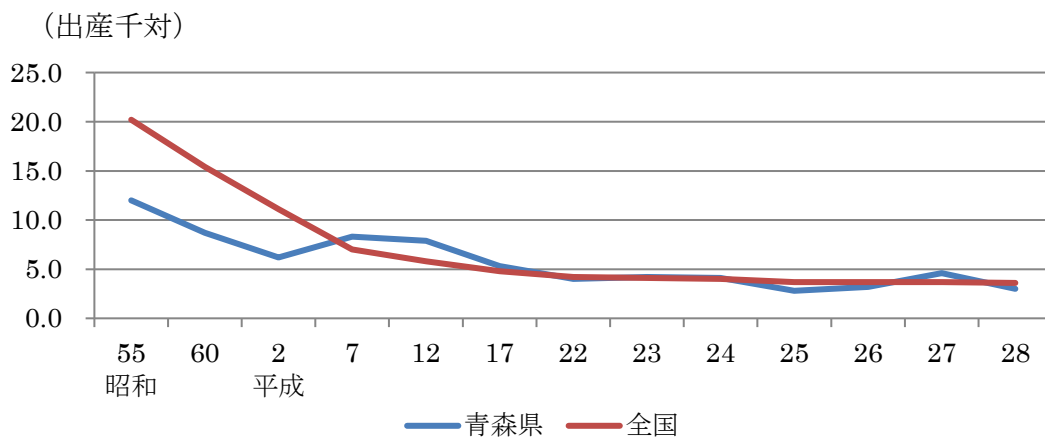


③ 周産期死亡

平成 28 年の周産期死亡数は 26 件（全国 3,516 件）で、前年の 40 件（全国 3,728 件）を 14 件下回った。周産期死亡率（出産千対）は 3.0（全国 3.6）で、前年の 4.6（全国 3.7）を 1.6 ポイント下回った。

また、周産期死亡の内訳は満 22 週以降の死産が 20 胎（全国 2,840 胎）、早期新生児死亡数が 6 人（全国 676 人）であった。

図10 周産期死亡率の年次推移



④ 5か年ごとの推移

①～③については、対象数が少ないため実数1件当たりの影響が大きいことから平成19年から23年までと、平成24年から平成28年までの5年単位で比較すると、いずれも減少傾向にある。

表8 乳児死亡・新生児死亡・周産期死亡の推移

区分	乳児死亡				新生児死亡				周産期死亡				
	人数	5年合計	率	5年平均	人数	5年合計	率	5年平均	人数	5年合計	率	5年平均	
青森県	平成19	26	124	2.6	2.52	17	65	1.7	1.32	55	225	5.4	4.57
	20	21		2.1		11		1.1		45		4.4	
	21	33		3.5		17		1.8		46		4.8	
	22	21		2.2		12		1.2		39		4.0	
	23	23		2.4		8		0.8		40		4.2	
	24	24	2.6	15	1.6	38	4.1	3.55					
	25	14	1.5	6	0.7	26	2.8						
	26	17	1.9	9	1.0	28	3.2						
	27	20	2.3	13	1.5	40	4.6						
28	18	2.1	8	0.9	26	3.0							
全国	平成19	2,828	13,095	2.6	2.44	1,434	6,333	1.3	1.18	4,906	22,975	4.5	4.26
	20	2,798		2.6		1,331		1.2		4,720		4.3	
	21	2,556		2.4		1,254		1.2		4,519		4.2	
	22	2,450		2.3		1,167		1.1		4,515		4.2	
	23	2,463		2.3		1,147		1.1		4,315		4.1	
	24	2,299	2.2	1,065	1.0	4,133	4.0	3.75					
	25	2,185	2.1	1,026	1.0	3,862	3.7						
	26	2,080	2.1	952	0.9	3,750	3.7						
	27	1,916	1.9	902	0.9	3,728	3.7						
28	1,928	2.0	874	0.9	3,516	3.6							

※「5年平均の率」は、「5年合計」を乳児・新生児死亡については5年分出生数で、周産期死亡については5年分出生数（出生数+妊娠満22週以降の死産数）で除した数値である。

## 4 婚姻・離婚

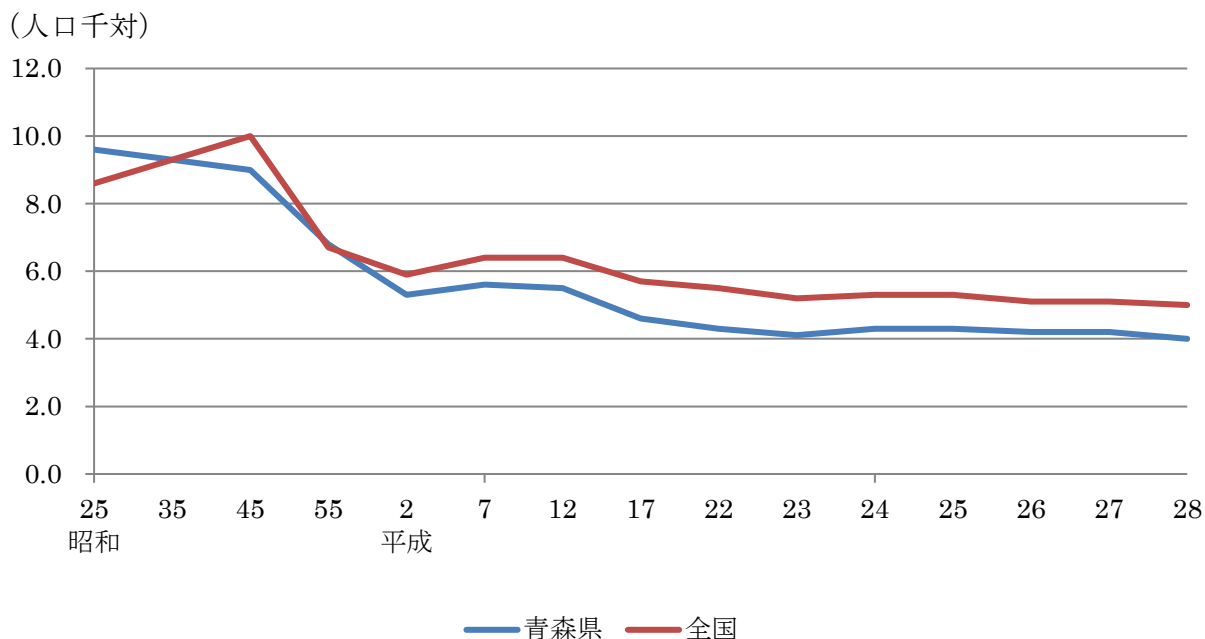
### (1) 婚姻

#### ① 婚姻件数

平成 28 年の婚姻件数は 5,135 組（全国 620,531 組）で、前年の 5,432 組（全国 635,156 組）を 297 組下回り、婚姻率（人口千対）は 4.0（全国 5.0）で、前年の 4.2（全国 5.1）を 0.2 ポイント下回った。

本県の婚姻件数・婚姻率は、昭和 25 年以降減少傾向にあり、平成 24 年には一時的に増加したが、平成 25 年から減少が続いている。

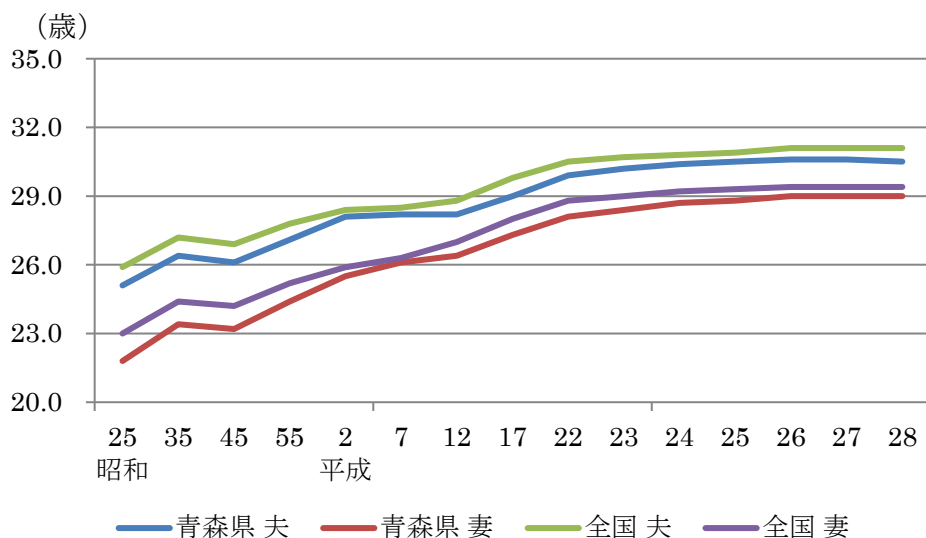
図 1 1 青森県の婚姻率の推移



#### ② 平均初婚年齢

平成 28 年の平均初婚年齢は、男性が 30.5 歳（全国 31.1 歳）、女性が 29.0 歳（全国 29.4 歳）で、男性は前年の 30.6 歳（全国 31.1 歳）を 0.1 歳下回り、女性は前年の 29.0 歳（全国 29.4 歳）と同値であった。

図 1 2 平均初婚年齢の推移（全国比較）

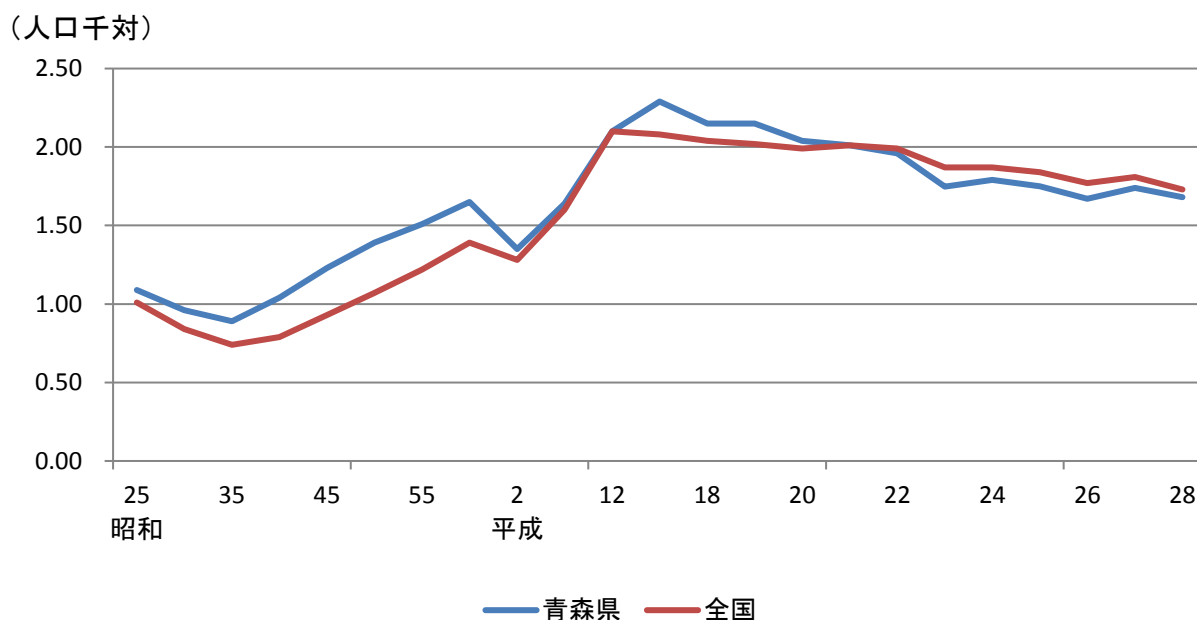


(2) 離婚

平成 28 年の離婚件数は 2,164 組（全国 216,798 組）で、前年の 2,267 組（全国 226,215 組）を 103 組下回り、離婚率（人口千対）は 1.68（全国 1.73）で、前年の 1.74（全国 1.81）を 0.06 ポイント下回った。

本県の離婚件数、離婚率については、平成 15 年にピークに達し、その後は緩やかな減少傾向にある。

図 1 3 青森県の離婚率の推移



# 統計表



第1表 人口動態総覧の年次推移

年	出生数	死亡数	自然増減数	乳児死亡数	新生児死亡数	死産数			周産期死亡数	婚姻件数	離婚件数
						総数	自然	人工			
昭和25年	46,137	16,707	29,430	4,404	・・・	3,885	1,845	2,040	・・・	12,366	1,396
30	35,219	11,094	24,125	2,043	942	3,216	1,339	1,877	1,433	11,213	1,329
35	29,881	10,742	19,139	1,370	663	3,367	1,592	1,775	1,314	13,205	1,276
40	28,204	9,805	18,399	822	507	2,561	1,352	1,209	909	12,592	1,480
45	26,369	9,669	16,700	468	293	2,090	1,188	902	631	12,878	1,763
50	24,031	9,546	14,485	291	193	1,583	951	632	425	11,695	2,047
55	21,761	10,052	11,709	180	124	1,122	735	387	261	10,414	2,307
60	19,095	10,547	8,548	109	78	1,010	490	520	166	9,175	2,512
61	18,353	10,043	8,310	103	60	951	485	466	150	8,902	2,511
62	17,324	10,200	7,124	107	68	855	442	413	155	8,200	2,369
63	16,373	10,751	5,622	98	62	777	396	381	119	8,136	2,045
平成1年	15,544	10,901	4,643	105	69	748	378	370	136	7,858	2,202
2	14,635	10,812	3,823	86	48	645	311	334	91	7,892	2,001
3	15,030	11,241	3,789	76	39	565	292	273	89	7,868	2,205
4	14,486	11,631	2,855	68	35	610	274	336	81	8,180	2,266
5	14,357	12,210	2,147	75	40	562	266	296	87	8,636	2,385
6	14,767	11,950	2,817	61	41	542	276	266	87	8,239	2,331
7	13,972	12,496	1,476	77	46	527	235	292	116	8,306	2,429
8	13,955	12,542	1,413	60	36	480	220	260	102	8,190	2,496
9	13,606	12,768	838	44	20	494	232	262	101	7,912	2,650
10	13,594	12,752	842	49	28	498	207	291	83	8,113	2,806
11	13,146	13,445	△ 299	67	46	467	181	286	87	7,730	2,888
12	12,920	13,147	△ 227	64	47	471	200	271	103	8,138	3,092
13	12,889	13,281	△ 392	48	28	460	190	270	92	8,069	3,440
14	12,434	13,446	△ 1,012	46	31	426	171	255	76	7,730	3,631
15	11,723	13,995	△ 2,272	45	30	415	163	252	73	7,130	3,645
16	11,554	14,372	△ 2,818	27	17	369	160	209	59	6,924	3,429
17	10,524	14,882	△ 4,358	29	20	367	154	213	56	6,584	3,281
18	10,556	14,733	△ 4,177	32	22	382	166	216	68	6,642	3,044
19	10,162	14,968	△ 4,806	26	17	311	131	180	55	6,405	3,014
20	10,187	15,400	△ 5,213	21	11	290	130	160	45	6,401	2,828
21	9,523	15,387	△ 5,864	33	17	290	139	151	46	6,067	2,768
22	9,711	16,030	△ 6,319	21	12	283	142	141	39	5,924	2,679
23	9,531	16,419	△ 6,888	23	8	256	120	136	40	5,583	2,377
24	9,168	17,294	△ 8,126	24	15	260	119	141	38	5,846	2,408
25	9,126	17,112	△ 7,986	14	6	239	112	127	26	5,723	2,335
26	8,853	17,042	△ 8,189	17	9	250	108	142	28	5,481	2,195
27	8,621	17,148	△ 8,527	20	13	216	102	114	40	5,432	2,267
28	8,626	17,309	△ 8,683	18	8	183	81	102	26	5,135	2,164

第2表 人口動態総覧（率）の年次推移

年	出生	死亡	自然増減	乳児死亡	新生児死亡	死産（出産千対）			周産期死亡	婚姻	離婚
	（人口千対）			（出生千対）		総数	自然	人工	（出産千対）	（人口千対）	
昭和25年	36.0	13.0	22.9	95.5	...	77.7	36.9	40.3	...	9.6	1.09
30	25.5	8.0	17.4	58.0	26.7	83.7	34.8	48.8	39.8	8.1	0.96
35	20.9	7.5	13.4	45.8	22.2	101.3	47.9	53.4	44.0	9.3	0.89
40	19.9	6.9	13.0	29.1	18.0	83.2	43.9	39.3	32.2	8.9	1.04
45	18.4	6.8	11.6	17.7	11.1	73.4	41.7	31.7	23.9	9.0	1.23
50	16.4	6.5	9.9	12.1	8.0	61.8	37.1	24.7	17.7	8.0	1.40
55	14.3	6.6	7.7	8.3	5.7	49.0	32.1	16.9	12.0	6.8	1.52
60	12.6	6.9	5.6	5.7	4.1	50.2	24.4	25.9	8.7	6.0	1.65
61	12.1	6.6	5.5	5.6	3.3	49.3	25.1	24.1	8.2	5.9	1.65
62	11.5	6.7	4.7	6.2	3.9	47.0	24.3	22.7	8.9	5.4	1.57
63	10.9	7.1	3.7	6.0	3.8	45.3	23.1	22.2	7.3	5.4	1.36
平成1年	10.4	7.3	3.1	6.8	4.4	45.9	23.3	22.7	8.7	5.2	1.47
2	9.9	7.3	2.6	5.9	3.3	42.2	20.4	21.9	6.2	5.3	1.35
3	10.2	7.6	2.6	5.1	2.6	36.2	18.7	17.5	5.9	5.3	1.50
4	9.9	7.9	1.9	4.7	2.4	40.4	18.2	22.3	5.6	5.6	1.54
5	9.8	8.3	1.5	5.2	2.8	37.7	17.8	19.8	6.1	5.9	1.63
6	10.1	7.1	1.9	4.1	2.8	35.4	18.0	17.4	5.9	5.6	1.59
7	9.5	8.5	1.0	5.5	3.3	36.3	16.2	20.1	8.3	5.6	1.64
8	9.4	8.1	1.0	4.3	2.6	33.3	15.2	18.0	7.3	5.5	1.68
9	9.2	8.6	0.6	3.2	1.5	35.0	16.5	18.6	7.4	5.4	1.79
10	9.2	8.6	0.6	3.6	2.1	35.3	14.7	20.7	6.1	5.5	1.90
11	8.9	9.1	△ 0.2	5.1	3.5	34.3	13.3	21.0	6.6	5.2	1.96
12	8.8	8.9	△ 0.2	5.0	3.6	35.2	14.9	20.2	7.9	5.5	2.10
13	8.8	9.0	△ 0.3	3.7	2.2	34.5	14.2	20.2	7.1	5.5	2.34
14	8.5	9.2	△ 0.7	3.7	2.5	33.1	13.3	19.8	6.1	5.3	2.48
15	8.0	9.6	△ 1.6	3.8	2.6	34.2	13.4	20.8	6.2	4.9	2.50
16	8.0	9.9	△ 1.9	2.3	1.5	30.9	13.4	17.5	5.1	4.8	2.37
17	7.3	10.4	△ 3.0	2.8	1.9	33.7	14.1	19.6	5.3	4.6	2.29
18	7.4	10.4	△ 2.9	3.0	2.1	34.9	15.2	19.7	6.4	4.7	2.15
19	7.2	10.7	△ 3.4	2.6	1.7	29.7	12.5	17.2	5.4	4.6	2.15
20	7.3	11.1	△ 3.8	2.1	1.1	27.7	12.4	15.3	4.4	4.6	2.04
21	6.9	11.2	△ 4.3	3.5	1.8	29.6	14.2	15.4	4.8	4.4	2.01
22	7.1	11.7	△ 4.6	2.2	1.2	28.3	14.2	14.1	4.0	4.3	1.96
23	7.0	12.1	△ 5.1	2.4	0.8	26.2	12.3	13.9	4.2	4.1	1.75
24	6.8	12.8	△ 6.0	2.6	1.6	27.6	12.6	15.0	4.1	4.3	1.79
25	6.8	12.8	△ 6.0	1.5	0.7	25.5	12.0	13.6	2.8	4.3	1.75
26	6.7	12.9	△ 6.2	1.9	1.0	27.5	11.9	15.6	3.2	4.2	1.67
27	6.6	13.1	△ 6.5	2.3	1.5	24.4	11.5	12.9	4.6	4.2	1.74
28	6.7	13.4	△ 6.7	2.1	0.9	20.8	9.2	11.6	3.0	4.0	1.68

第3表 出生数の年次別推移、母の年齢階級（5歳階級）別

母の年齢	平成2年	7	12	17	18	19	20	21	22	23	24	25	26	27	28
総数	14,635	13,972	12,920	10,524	10,556	10,162	10,187	9,523	9,711	9,531	9,168	9,126	8,853	8,621	8,626
（再掲）															
15歳～19歳	200	240	297	192	183	174	168	149	144	142	131	141	158	125	109
20歳～24歳	2,467	2,614	2,361	1,730	1,702	1,601	1,521	1,427	1,344	1,250	1,127	1,065	1,035	1,002	976
25歳～29歳	6,430	5,406	4,694	3,473	3,423	3,246	3,244	2,941	3,086	2,948	2,881	2,631	2,528	2,439	2,374
30歳～34歳	4,266	4,244	3,944	3,451	3,541	3,380	3,423	3,093	3,108	3,181	2,983	3,126	3,007	2,972	2,939
35歳～39歳	1,131	1,296	1,414	1,446	1,475	1,529	1,553	1,640	1,736	1,725	1,697	1,803	1,762	1,718	1,834
40歳～44歳	140	167	201	227	229	230	272	269	285	281	337	352	352	358	387
45歳～49歳	1	4	9	5	3	2	6	4	8	4	12	5	10	7	7

※出生数総数には母の年齢14歳以下、50歳以上及び年齢不詳が含まれている。

第4表 母の年齢階級（5歳階級）別出生数の構成割合

母の年齢	平成2年	7	12	17	18	19	20	21	22	23	24	25	26	27	28
15歳～19歳	1.4	1.7	2.3	1.8	1.7	1.7	1.7	1.6	1.5	1.5	1.4	1.5	1.8	1.4	1.3
20歳～24歳	16.9	18.7	18.3	16.4	16.1	15.8	14.9	15.0	13.8	13.1	12.3	11.7	11.7	11.6	11.3
25歳～29歳	43.9	38.7	36.3	33.0	32.4	31.9	31.8	30.9	31.8	30.9	31.4	28.8	28.6	28.3	27.5
30歳～34歳	29.1	30.4	30.5	32.8	33.6	33.3	33.6	32.5	32.0	33.4	32.6	34.3	34.0	34.5	34.1
35歳～39歳	7.7	9.3	10.9	13.7	14.0	15.0	15.2	17.2	17.9	18.1	18.5	19.8	19.9	19.9	21.3
40歳～44歳	1.0	1.2	1.6	2.2	2.2	2.3	2.7	2.8	2.9	3.0	3.7	3.9	4.0	4.2	4.5
45歳～49歳	0.0	0.0	0.1	0.1	0.0	0.0	0.1	0.0	0.1	0.0	0.1	0.1	0.1	0.1	0.1

第5表 合計特殊出生率の年次推移（全国、東北6県比較）

年	全国	青森県	岩手県	宮城県	秋田県	山形県	福島県
昭和							
50	1.91	2.00	2.14	1.96	1.86	1.96	2.13
55	1.75	1.85	1.95	1.86	1.79	1.93	1.99
60	1.76	1.80	1.88	1.80	1.69	1.87	1.98
平成							
2	1.54	1.56	1.72	1.57	1.57	1.75	1.79
7	1.42	1.56	1.62	1.46	1.56	1.69	1.72
12	1.36	1.47	1.56	1.39	1.45	1.62	1.65
17	1.26	1.29	1.41	1.24	1.34	1.45	1.49
18	1.32	1.31	1.39	1.25	1.34	1.45	1.49
19	1.34	1.28	1.39	1.27	1.31	1.42	1.49
20	1.37	1.30	1.39	1.29	1.32	1.44	1.52
21	1.37	1.26	1.37	1.25	1.29	1.39	1.49
22	1.39	1.38	1.46	1.30	1.31	1.48	1.52
23	1.39	1.38	1.41	1.25	1.35	1.46	1.48
24	1.41	1.36	1.44	1.30	1.37	1.44	1.41
25	1.43	1.40	1.46	1.34	1.35	1.47	1.53
26	1.42	1.42	1.44	1.30	1.34	1.47	1.58
27	1.45	1.43	1.49	1.36	1.35	1.48	1.58
28	1.44	1.48	1.45	1.34	1.39	1.47	1.59

第6表 主な死因別にみた死亡率（人口10万対）の年次推移

年	悪性新生物	心疾患	肺炎	脳血管疾患	老衰	不慮の事故	自殺
昭和							
50	117.8	84.0	39.6	172.1	30.6	40.6	16.5
55	140.2	107.2	40.7	157.5	34.9	34.4	20.3
60	174.3	129.0	49.3	134.9	31.1	28.0	24.2
平成							
2	192.4	151.8	64.7	111.8	26.7	30.0	19.4
7	236.0	133.5	77.9	141.9	25.3	38.4	20.1
12	261.0	136.9	86.2	135.5	21.7	39.4	27.5
15	283.2	148.7	89.4	138.5	20.6	35.0	39.5
16	298.8	154.7	91.7	141.2	22.7	37.4	38.3
17	305.9	172.9	100.9	141.3	23.4	36.6	36.8
18	313.9	171.2	104.2	134.8	26.7	34.4	31.1
19	327.7	167.6	107.1	134.3	30.6	35.0	33.4
20	334.7	173.1	118.1	136.2	32.9	33.4	34.1
21	328.4	179.9	119.2	133.7	37.2	34.3	34.6
22	349.3	192.3	119.1	137.5	44.4	40.3	29.4
23	353.2	197.4	127.6	141.5	46.3	35.7	26.2
24	356.7	210.8	144.1	145.9	59.0	37.9	24.3
25	369.7	198.7	143.1	135.5	66.4	37.4	23.3
26	379.5	196.1	132.2	132.5	74.7	42.6	20.5
27	385.9	197.9	135.3	130.7	78.7	37.8	20.5
28	390.2	199.1	136.4	124.8	87.0	41.8	21.0

第7表 死亡順位別にみた死亡数の構成割合

		昭和50	55	60	平成2	7	12	17	18	19
第1位	死因分類名	脳血管疾患	脳血管疾患	悪性新生物	悪性新生物	悪性新生物	悪性新生物	悪性新生物	悪性新生物	悪性新生物
	割合	26.5	23.9	25.1	26.4	27.9	29.2	29.5	30.2	30.7
第2位	死因分類名	悪性新生物	悪性新生物	脳血管疾患	心疾患	脳血管疾患	心疾患	心疾患	心疾患	心疾患
	割合	18.1	21.2	19.5	20.8	16.8	15.3	16.6	16.5	15.7
第3位	死因分類名	心疾患	心疾患	心疾患	脳血管疾患	心疾患	脳血管疾患	脳血管疾患	脳血管疾患	脳血管疾患
	割合	12.9	16.3	18.6	15.3	15.8	15.2	13.6	13.0	12.6

		平成20	21	22	23	24	25	26	27	28
第1位	死因分類名	悪性新生物	悪性新生物	悪性新生物	悪性新生物	悪性新生物	悪性新生物	悪性新生物	悪性新生物	悪性新生物
	割合	30.2	29.3	29.8	29.3	27.8	28.8	29.4	29.4	29.1
第2位	死因分類名	心疾患	心疾患	心疾患	心疾患	心疾患	心疾患	心疾患	心疾患	心疾患
	割合	15.6	16.1	16.4	16.4	16.4	15.5	15.2	15.1	14.8
第3位	死因分類名	脳血管疾患	脳血管疾患	脳血管疾患	脳血管疾患	脳血管疾患	肺炎	脳血管疾患	肺炎	肺炎
	割合	12.3	11.9	11.7	11.7	11.4	11.2	10.2	10.3	10.2

第8表 主な死因別にみた年齢調整死亡率の推移と試算

死因	平成12年		17		22		27		28 (試算)
	男性		男性		男性		男性		男性
	死亡率	全国順位	死亡率	全国順位	死亡率	全国順位	死亡率	全国順位	
総数	755.9	1	733.4	1	662.4	1	585.6	1	577.4
悪性新生物	240.2	3	234.1	1	215.9	1	201.6	1	199.6
心疾患	102.5	1	108.0	1	98.8	1	76.8	6	77.4
脳血管疾患	102.7	1	84.0	1	67.1	2	52.8	1	46.9
肺炎	69.3	1	61.7	1	58.6	1	49.1	1	52.2
自殺	34.8	11	52.2	1	39.1	2	26.5	11	26.8
不慮の事故	44.3	2	37.1	8	33.0	3	25.4	7	25.9
腎不全	11.9	1	10.0	11	12.8	1	10.0	1	11.2
肝疾患	17.3	6	15.8	5	12.6	7	10.9	8	12.5
糖尿病	9.9	3	9.0	7	9.0	1	9.3	2	8.3
老衰	8.7	7	6.6	14	7.8	17	10.5	19	10.5
死因	女性		女性		女性		女性		女性
	死亡率	全国順位	死亡率	全国順位	死亡率	全国順位	死亡率	全国順位	
	総数	346.5	2	322.9	2	304.3	1	288.4	1
悪性新生物	101.1	23	99.6	9	105.6	1	103.0	1	100.9
心疾患	53.5	6	50.2	8	44.9	8	36.6	16	35.5
脳血管疾患	51.6	9	45.3	2	34.0	3	28.2	3	25.1
肺炎	26.9	2	24.1	7	20.2	15	19.6	4	18.1
自殺	11.8	8	11.8	9	12.4	10	7.4	40	7.6
不慮の事故	14.4	18	11.9	25	10.9	22	9.7	12	9.9
腎不全	8.4	1	6.4	5	5.8	8	5.2	3	5.1
肝疾患	4.2	29	4.4	15	4.3	11	3.7	13	3.5
糖尿病	4.8	12	4.3	11	4.0	10	3.7	2	3.5
老衰	8.9	7	6.8	22	10.1	13	13.1	2	14.1

※ 年齢調整死亡率

各都道府県間では年齢構成に差があるため、高齢者の多い地域では死亡率が高くなる傾向にあるため、このような年齢構成の異なる地域間で適切に死亡状況を比較できるように年齢構成を調整した死亡率。調整に当たっては、昭和60年モデル人口を基準人口として使用する。厚生労働省では、都道府県別の年齢調整死亡率を5年ごとに公表している。

【参考】第9表 三大死因等による死亡数及び死亡率：青森県（平成28年）

【男女計】	人口	死亡											
		総数		悪性新生物		心疾患		脳血管疾患		肺炎		自殺	
		死亡数	粗死亡率	死亡数	粗死亡率	死亡数	粗死亡率	死亡数	粗死亡率	死亡数	粗死亡率	死亡数	粗死亡率
総数	1,290,000	17,309	1,341.8	5,034	390.2	2,568	199.1	1,610	124.8	1,759	136.4	271	21.0
0～4歳	43,000	24	55.8	1	2.3	2	4.7	-	-	-	-	-	-
5～9歳	47,000	4	8.5	1	2.1	1	2.1	-	-	-	-	-	-
10～14歳	55,000	6	10.9	3	5.5	-	-	-	-	-	-	2	3.6
15～19歳	62,000	12	19.4	-	-	1	1.6	-	-	-	-	1	1.6
20～24歳	48,000	20	41.7	2	4.2	2	4.2	-	-	-	-	10	20.8
25～29歳	51,000	22	43.1	6	11.8	2	3.9	-	-	-	-	10	19.6
30～34歳	63,000	45	71.4	8	12.7	1	1.6	3	4.8	2	3.2	15	23.8
35～39歳	73,000	62	84.9	16	21.9	6	8.2	4	5.5	-	-	16	21.9
40～44歳	86,000	109	126.7	28	32.6	16	18.6	9	10.5	2	2.3	15	17.4
45～49歳	86,000	154	179.1	49	57.0	20	23.3	13	15.1	7	8.1	22	25.6
50～54歳	83,000	255	307.2	110	132.5	36	43.4	22	26.5	5	6.0	22	26.5
55～59歳	91,000	421	462.6	200	219.8	39	42.9	44	48.4	16	17.6	22	24.2
60～64歳	101,000	766	758.4	376	372.3	86	85.1	52	51.5	32	31.7	24	23.8
65～69歳	117,000	1,230	1,051.3	588	502.6	149	127.4	93	79.5	62	53.0	24	20.5
70～74歳	80,000	1,387	1,733.8	612	765.0	175	218.8	108	135.0	103	128.8	19	23.8
75～79歳	75,000	2,049	2,732.0	797	1,062.7	244	325.3	184	245.3	186	248.0	27	36.0
80～84歳	66,000	3,165	4,795.5	916	1,387.9	475	719.7	299	453.0	360	545.5	21	31.8
85歳～	63,000	7,578	12,028.6	1,321	2,096.8	1,313	2,084.1	779	1,236.5	984	1,561.9	21	33.3
【男性】													
総数	606,000	8,777	1,448.3	2,938	484.8	1,204	198.7	728	120.1	983	162.2	195	32.2
0～4歳	22,000	11	50.0	1	4.5	1	4.5	-	-	-	-	-	-
5～9歳	24,000	2	8.3	-	-	1	4.2	-	-	-	-	-	-
10～14歳	28,000	2	7.1	-	-	-	-	-	-	-	-	1	3.6
15～19歳	31,000	12	38.7	-	-	1	3.2	-	-	-	-	1	3.2
20～24歳	25,000	13	52.0	2	8.0	2	8.0	-	-	-	-	7	28.0
25～29歳	26,000	15	57.7	2	7.7	2	7.7	-	-	-	-	8	30.8
30～34歳	32,000	36	112.5	7	21.9	1	3.1	2	6.3	1	3.1	12	37.5
35～39歳	37,000	45	121.6	11	29.7	4	10.8	3	8.1	-	-	12	32.4
40～44歳	43,000	67	155.8	12	27.9	11	25.6	4	9.3	2	4.7	12	27.9
45～49歳	42,000	95	226.2	22	52.4	13	31.0	8	19.0	5	11.9	18	42.9
50～54歳	40,000	164	410.0	45	112.5	31	77.5	18	45.0	5	12.5	18	45.0
55～59歳	44,000	291	661.4	123	279.5	36	81.8	31	70.5	11	25.0	19	43.2
60～64歳	48,000	540	1,125.0	246	512.5	66	137.5	34	70.8	23	47.9	19	39.6
65～69歳	55,000	844	1,534.5	378	687.3	110	200.0	63	114.5	52	94.5	15	27.3
70～74歳	35,000	908	2,594.3	412	1,177.1	119	340.0	73	208.6	70	200.0	16	45.7
75～79歳	31,000	1,274	4,109.7	497	1,603.2	148	477.4	120	387.1	144	464.5	17	54.8
80～84歳	25,000	1,763	7,052.0	549	2,196.0	252	1,008.0	152	608.0	233	932.0	11	44.0
85歳～	17,000	2,695	15,852.9	631	3,711.8	406	2,388.2	220	1,294.1	437	2,570.6	9	52.9
【女性】													
総数	683,000	8,532	1,249.2	2,096	306.9	1,364	199.7	882	129.1	776	113.6	76	11.1
0～4歳	21,000	13	61.9	-	-	1	4.8	-	-	-	-	-	-
5～9歳	23,000	2	8.7	1	4.3	-	-	-	-	-	-	-	-
10～14歳	27,000	4	14.8	3	11.1	-	-	-	-	-	-	1	3.7
15～19歳	30,000	-	-	-	-	-	-	-	-	-	-	-	-
20～24歳	23,000	7	30.4	-	-	-	-	-	-	-	-	3	13.0
25～29歳	25,000	7	28.0	4	16.0	-	-	-	-	-	-	2	8.0
30～34歳	31,000	9	29.0	1	3.2	-	-	1	3.2	1	3.2	3	9.7
35～39歳	36,000	17	47.2	5	13.9	2	5.6	1	2.8	-	-	4	11.1
40～44歳	43,000	42	97.7	16	37.2	5	11.6	5	11.6	-	-	3	7.0
45～49歳	44,000	59	134.1	27	61.4	7	15.9	5	11.4	2	4.5	4	9.1
50～54歳	42,000	91	216.7	65	154.8	5	11.9	4	9.5	-	-	4	9.5
55～59歳	47,000	130	276.6	77	163.8	3	6.4	13	27.7	5	10.6	3	6.4
60～64歳	53,000	226	426.4	130	245.3	20	37.7	18	34.0	9	17.0	5	9.4
65～69歳	62,000	386	622.6	210	338.7	39	62.9	30	48.4	10	16.1	9	14.5
70～74歳	44,000	479	1,088.6	200	454.5	56	127.3	35	79.5	33	75.0	3	6.8
75～79歳	44,000	775	1,761.4	300	681.8	96	218.2	64	145.5	42	95.5	10	22.7
80～84歳	42,000	1,402	3,338.1	367	873.8	223	531.0	147	350.0	127	302.4	10	23.8
85歳～	45,000	4,883	10,851.1	690	1,533.3	907	2,015.6	559	1,242.2	547	1,215.6	12	26.7

※年齢階級別人口及び年齢階級別死亡数に不詳分は含まれていない。

【参考】第10表 三大死因等による死亡数及び死亡率：全国（平成28年）

【男女計】	人口	死亡											
		総数		悪性新生物		心疾患		肺炎		脳血管疾患		自殺	
		死亡数	死亡率	死亡数	死亡率	死亡数	死亡率	死亡数	死亡率	死亡数	死亡率	死亡数	死亡率
総数	125,020,252	1,307,748	1,046.0	372,986	298.3	198,006	158.4	119,300	95.4	109,320	87.4	21,017	16.8
0～4歳	4,894,308	2,618	53.5	76	1.6	81	1.7	63	1.3	9	0.2	-	-
5～9歳	5,248,101	391	7.5	84	1.6	16	0.3	19	0.4	7	0.1	-	-
10～14歳	5,466,331	440	8.0	95	1.7	19	0.3	13	0.2	13	0.2	71	1.3
15～19歳	5,951,383	1,166	19.6	120	2.0	45	0.8	13	0.2	17	0.3	430	7.2
20～24歳	5,897,936	2,083	35.3	159	2.7	108	1.8	18	0.3	26	0.4	1,001	17.0
25～29歳	6,128,801	2,479	40.4	315	5.1	156	2.5	31	0.5	47	0.8	1,165	19.0
30～34歳	7,034,994	3,354	47.7	641	9.1	248	3.5	47	0.7	118	1.7	1,253	17.8
35～39歳	7,929,129	5,193	65.5	1,326	16.7	495	6.2	75	0.9	307	3.9	1,445	18.2
40～44歳	9,550,570	9,263	97.0	2,675	28.0	1,095	11.5	125	1.3	826	8.6	1,739	18.2
45～49歳	9,127,600	13,923	152.5	4,753	52.1	1,819	19.9	224	2.5	1,203	13.2	1,888	20.7
50～54歳	7,782,611	19,480	250.3	7,696	98.9	2,476	31.8	366	4.7	1,628	20.9	1,853	23.8
55～59歳	7,461,698	28,331	379.7	12,605	168.9	3,488	46.7	677	9.1	2,148	28.8	1,684	22.6
60～64歳	8,095,072	48,223	595.7	23,343	288.4	5,824	71.9	1,560	19.3	3,324	41.1	1,563	19.3
65～69歳	10,223,211	93,505	914.6	46,004	450.0	11,292	110.5	3,696	36.2	6,273	61.4	1,870	18.3
70～74歳	7,372,572	107,826	1,462.5	48,833	662.4	13,353	181.1	6,032	81.8	7,667	104.0	1,513	20.5
75～79歳	6,500,029	153,008	2,354.0	58,317	897.2	20,436	314.4	11,681	179.7	12,451	191.6	1,337	20.6
80～84歳	5,165,400	223,763	4,332.0	67,401	1,304.9	33,028	639.4	22,231	430.4	20,087	388.9	1,085	21.0
85歳～	5,189,096	592,277	11,413.9	98,526	1,898.7	103,988	2,004.0	72,419	1,395.6	53,148	1,024.2	1,060	20.4
【男性】													
総数	60,866,773	674,733	1,108.5	219,785	361.1	93,419	153.5	65,636	107.8	52,706	86.6	14,639	24.1
0～4歳	2,504,389	1,351	53.9	43	1.7	47	1.9	34	1.4	4	0.2	-	-
5～9歳	2,689,161	229	8.5	50	1.9	10	0.4	8	0.3	3	0.1	-	-
10～14歳	2,798,896	254	9.1	48	1.7	11	0.4	7	0.3	9	0.3	43	1.5
15～19歳	3,058,390	816	26.7	78	2.6	33	1.1	4	0.1	10	0.3	301	9.8
20～24歳	3,026,264	1,471	48.6	95	3.1	76	2.5	8	0.3	14	0.5	745	24.6
25～29歳	3,126,981	1,713	54.8	155	5.0	106	3.4	20	0.6	34	1.1	877	28.0
30～34歳	3,578,557	2,226	62.2	261	7.3	203	5.7	32	0.9	81	2.3	936	26.2
35～39歳	4,033,393	3,282	81.4	535	13.3	378	9.4	55	1.4	213	5.3	1,032	25.6
40～44歳	4,854,270	5,835	120.2	1,115	23.0	830	17.1	83	1.7	548	11.3	1,305	26.9
45～49歳	4,625,678	8,888	192.1	2,141	46.3	1,453	31.4	163	3.5	828	17.9	1,400	30.3
50～54歳	3,919,357	12,526	319.6	3,791	96.7	2,005	51.2	262	6.7	1,122	28.6	1,353	34.5
55～59歳	3,724,301	19,068	512.0	7,268	195.2	2,858	76.7	497	13.3	1,474	39.6	1,219	32.7
60～64歳	3,990,242	33,464	838.6	14,842	372.0	4,640	116.3	1,208	30.3	2,360	59.1	1,107	27.7
65～69歳	4,946,701	65,077	1,315.6	30,772	622.1	8,507	172.0	2,853	57.7	4,410	89.2	1,235	25.0
70～74歳	3,435,607	72,534	2,111.2	32,933	958.6	9,077	264.2	4,475	130.3	5,127	149.2	942	27.4
75～79歳	2,894,568	97,102	3,354.6	37,864	1,308.1	12,312	425.3	8,270	285.7	7,780	268.8	850	29.4
80～84歳	2,089,763	127,978	6,124.0	40,840	1,954.3	17,196	822.9	14,465	692.2	10,980	525.4	657	31.4
85歳～	1,570,351	220,583	14,046.7	46,939	2,989.1	33,645	2,142.5	33,182	2,113.0	17,695	1,126.8	581	37.0
【女性】													
総数	64,153,479	633,015	986.7	153,201	238.8	104,587	163.0	53,664	83.6	56,614	88.2	6,378	9.9
0～4歳	2,389,919	1,267	53.0	33	1.4	34	1.4	29	1.2	5	0.2	-	-
5～9歳	2,558,940	162	6.3	34	1.3	6	0.2	11	0.4	4	0.2	-	-
10～14歳	2,667,435	186	7.0	47	1.8	8	0.3	6	0.2	4	0.1	28	1.0
15～19歳	2,892,993	350	12.1	42	1.5	12	0.4	9	0.3	7	0.2	129	4.5
20～24歳	2,871,672	612	21.3	64	2.2	32	1.1	10	0.3	12	0.4	256	8.9
25～29歳	3,001,820	766	25.5	160	5.3	50	1.7	11	0.4	13	0.4	288	9.6
30～34歳	3,456,437	1,128	32.6	380	11.0	45	1.3	15	0.4	37	1.1	317	9.2
35～39歳	3,895,736	1,911	49.1	791	20.3	117	3.0	20	0.5	94	2.4	413	10.6
40～44歳	4,696,300	3,428	73.0	1,560	33.2	265	5.6	42	0.9	278	5.9	434	9.2
45～49歳	4,502,082	5,035	111.8	2,612	58.0	366	8.1	61	1.4	375	8.3	488	10.8
50～54歳	3,863,254	6,954	180.0	3,905	101.1	471	12.2	104	2.7	506	13.1	500	12.9
55～59歳	3,737,397	9,263	247.8	5,337	142.8	630	16.9	180	4.8	674	18.0	465	12.4
60～64歳	4,104,830	14,759	359.6	8,501	207.1	1,184	28.8	352	8.6	964	23.5	456	11.1
65～69歳	5,276,510	28,428	538.8	15,232	288.7	2,785	52.8	843	16.0	1,863	35.3	635	12.0
70～74歳	3,936,965	35,292	896.4	15,900	403.9	4,276	108.6	1,557	39.5	2,540	64.5	571	14.5
75～79歳	3,605,461	55,906	1,550.6	20,453	567.3	8,124	225.3	3,411	94.6	4,671	129.6	487	13.5
80～84歳	3,075,637	95,785	3,114.3	26,561	863.6	15,832	514.8	7,766	252.5	9,107	296.1	428	13.9
85歳～	3,620,745	371,694	10,265.7	51,587	1,424.8	70,343	1,942.8	39,237	1,083.7	35,453	979.2	479	13.2

第 1 1 表 乳児死亡数及び死亡率の推移

年	乳児死亡数				
	青森県			全国	
	死亡数	死亡率	全国順位	死亡数	死亡率
昭和 50	291	12.1	...	19,103	10.0
55	180	8.3	...	11,841	7.5
60	109	5.7	19	7,899	5.5
平成 2	86	5.9	5	5,616	4.6
7	77	5.5	4	5,054	4.3
12	64	5.0	1	3,830	3.2
15	45	3.8	2	3,364	3.0
16	27	2.3	44	3,122	2.8
17	29	2.8	28	2,958	2.8
18	32	3.0	8	2,864	2.6
19	26	2.6	23	2,828	2.6
20	21	2.1	41	2,798	2.6
21	33	3.5	3	2,556	2.4
22	21	2.2	35	2,450	2.3
23	23	2.4	16	2,463	2.3
24	24	2.6	10	2,299	2.2
25	14	1.5	45	2,185	2.1
26	17	1.9	34	2,080	2.1
27	20	2.3	8	1,916	1.9
28	18	2.1	19	1,928	2.0

第12表 新生児死亡数及び死亡率の推移

年	新生児死亡数				
	県			国	
	死亡数	死亡率	全国順位	死亡数	死亡率
昭和50	193	8.0	11	12,912	6.8
55	124	5.7	12	7,796	4.9
60	78	4.1	8	4,910	3.4
平成2	48	3.3	9	3,179	2.6
7	46	3.3	3	2,615	2.2
12	47	3.6	1	2,106	1.8
15	30	2.6	1	1,879	1.7
16	17	1.5	26	1,622	1.5
17	20	1.9	3	1,510	1.4
18	22	2.1	2	1,444	1.3
19	17	1.7	9	1,434	1.3
20	11	1.1	30	1,331	1.2
21	17	1.8	6	1,254	1.2
22	12	1.2	15	1,167	1.1
23	8	0.8	35	1,147	1.1
24	15	1.6	3	1,065	1.0
25	6	0.7	43	1,026	1.0
26	9	1.0	17	952	0.9
27	13	1.5	3	902	0.9
28	8	0.9	21	874	0.9

第13表 周産期死亡数及び死亡率の推移

年	周産期死亡数				
	県			国	
	死亡数	死亡率	全国順位	死亡数	死亡率
昭和50	425	18	12	30513	16
55	261	12.0	22	32,422	20.2
60	166	8.7	10	22,379	15.4
平成2	91	6.2	13	13,704	11.1
7	116	8.3	5	8,412	7.0
12	103	7.9	1	6,881	5.8
15	73	6.2	4	5,929	5.3
16	59	5.1	24	5,541	5.0
17	56	5.3	10	5,149	4.8
18	68	6.4	2	5,100	4.7
19	55	5.4	5	4,906	4.5
20	45	4.4	17	4,720	4.3
21	46	4.8	8	4,519	4.2
22	39	4.0	27	4,515	4.2
23	40	4.2	28	4,315	4.1
24	38	4.1	17	4,133	4.0
25	26	2.8	45	3,862	3.7
26	28	3.2	39	3,750	3.7
27	40	4.6	7	3,728	3.7
28	26	3.0	39	3,516	3.6



第14表 死亡数・死亡率（人口10万対）の対前年比較、死因（死因分類）別 （1/3）

分類名	実数		率		平成28年死亡総数に占める割合(%)
	平成28年	平成27年	平成28年	平成27年	
総数	17,309	17,148	1,341.8	1,314.2	100.0
感染症及び寄生虫症	268	305	20.8	23.4	1.5
腸管感染症	25	40	1.9	3.1	0.1
結核	28	19	2.2	1.5	0.2
呼吸器結核	26	18	2.0	1.4	0.2
その他の結核	2	1	0.2	0.1	0.0
敗血症	132	133	10.2	10.2	0.8
ウイルス肝炎	40	55	3.1	4.2	0.2
B型ウイルス肝炎	2	2	0.2	0.2	0.0
C型ウイルス肝炎	34	52	2.6	4.0	0.2
その他のウイルス肝炎	4	1	0.3	0.1	0.0
ヒト免疫不全ウイルス〔HIV〕病	-	3	0.0	0.2	-
その他の感染症及び寄生虫症	43	55	3.3	4.2	0.2
新生物	5,183	5,191	401.8	397.8	29.9
悪性新生物	5,034	5,035	390.2	385.9	29.1
口唇、口腔及び咽頭の悪性新生物	114	102	8.8	7.8	0.7
食道の悪性新生物	145	138	11.2	10.6	0.8
胃の悪性新生物	617	684	47.8	52.4	3.6
結腸の悪性新生物	537	510	41.6	39.1	3.1
直腸S状結腸移行部及び直腸の悪性新生物	260	244	20.2	18.7	1.5
肝及び肝内胆管の悪性新生物	362	357	28.1	27.4	2.1
胆のう及びその他の胆道の悪性新生物	307	297	23.8	22.8	1.8
膵の悪性新生物	454	437	35.2	33.5	2.6
喉頭の悪性新生物	17	24	1.3	1.8	0.1
気管、気管支及び肺の悪性新生物	923	960	71.6	73.6	5.3
皮膚の悪性新生物	28	23	2.2	1.8	0.2
乳房の悪性新生物	176	197	13.6	15.1	1.0
子宮の悪性新生物（注）	78	92	11.4	13.3	0.5
卵巣の悪性新生物（注）	70	59	10.2	8.5	0.4
前立腺の悪性新生物（注）	163	142	26.9	23.1	0.9
膀胱の悪性新生物	123	105	9.5	8.0	0.7
中枢神経系の悪性新生物	24	31	1.9	2.4	0.1
悪性リンパ腫	130	140	10.1	10.7	0.8
白血病	93	85	7.2	6.5	0.5
その他のリンパ組織、造血組織及び関連組織の悪性新生物	44	62	3.4	4.8	0.3
その他の悪性新生物	369	346	28.6	26.5	2.1
その他の新生物	149	156	11.6	12.0	0.9
中枢神経系のその他の新生物	32	37	2.5	2.8	0.2
中枢神経系を除くその他の新生物	117	119	9.1	9.1	0.7
血液及び造血器の疾患並びに免疫機構の障害	54	40	4.2	3.1	0.3
貧血	31	17	2.4	1.3	0.2
その他の血液及び造血器の疾患並びに免疫機構の障害	23	23	1.8	1.8	0.1
内分泌、栄養及び代謝疾患	315	322	24.4	24.7	1.8
糖尿病	220	239	17.1	18.3	1.3
その他の内分泌、栄養及び代謝疾患	95	83	7.4	6.4	0.5

※（注）の項目については、男女別の人口を用いている。

第14表 死亡数・死亡率（人口10万対）の対前年比較、死因（死因分類）別（2/3）

分類名	実数		率		平成28年死亡 総数に占める 割合(%)
	平成28年	平成27年	平成28年	平成27年	
精神及び行動の障害	260	228	20.2	17.5	1.5
血管性及び詳細不明の認知症	228	198	17.7	15.2	1.3
その他の精神及び行動の障害	32	30	2.5	2.3	0.2
神経系の疾患	390	359	30.2	27.5	2.3
髄膜炎	3	8	0.2	0.6	0.0
脊髄性筋萎縮症及び関連症候群	29	23	2.2	1.8	0.2
パーキンソン病	66	73	5.1	5.6	0.4
アルツハイマー病	194	145	15.0	11.1	1.1
その他の神経系の疾患	98	110	7.6	8.4	0.6
眼及び付属器の疾患	-	-	0.0	-	-
耳及び乳様突起の疾患	-	1	0.0	0.1	-
循環器系の疾患	4,600	4,682	356.6	358.8	26.6
高血圧性疾患	68	70	5.3	5.4	0.4
高血圧性心疾患及び心腎疾患	32	28	2.5	2.1	0.2
その他の高血圧性疾患	36	42	2.8	3.2	0.2
心疾患（高血圧性を除く）	2,568	2,582	199.1	197.9	14.8
慢性リウマチ性心疾患	31	31	2.4	2.4	0.2
急性心筋梗塞	504	535	39.1	41.0	2.9
その他の虚血性心疾患	254	272	19.7	20.8	1.5
慢性非リウマチ性心内膜疾患	108	111	8.4	8.5	0.6
心筋症	38	53	2.9	4.1	0.2
不整脈及び伝導障害	608	510	47.1	39.1	3.5
心不全	989	1,034	76.7	79.2	5.7
その他の心疾患	36	36	2.8	2.8	0.2
脳血管疾患	1,610	1,706	124.8	130.7	9.3
くも膜下出血	164	185	12.7	14.2	0.9
脳内出血	446	446	34.6	34.2	2.6
脳梗塞	966	1,035	74.9	79.3	5.6
その他の脳血管疾患	34	40	2.6	3.1	0.2
大動脈瘤及び解離	258	222	20.0	17.0	1.5
その他の循環器系の疾患	96	102	7.4	7.8	0.6
呼吸器系の疾患	2,610	2,629	202.3	201.5	15.1
インフルエンザ	12	24	0.9	1.8	0.1
肺炎	1,759	1,766	136.4	135.3	10.2
急性気管支炎	8	5	0.6	0.4	0.0
慢性閉塞性肺疾患	169	179	13.1	13.7	1.0
喘息	14	7	1.1	0.5	0.1
その他の呼吸器系の疾患	648	648	50.2	49.7	3.7
消化器系の疾患	629	627	48.8	48.1	3.6
胃潰瘍及び十二指腸潰瘍	31	38	2.4	2.9	0.2
ヘルニア及び腸閉塞	119	101	9.2	7.7	0.7
肝疾患	206	187	16.0	14.3	1.2
肝硬変（アルコール性を除く）	103	97	8.0	7.4	0.6
その他の肝疾患	103	90	8.0	6.9	0.6
その他の消化器系の疾患	273	301	21.2	23.1	1.6
皮膚及び皮下組織の疾患	20	18	1.6	1.4	0.1

※（注）の項目については、男女別の人口を用いている。

第14表 死亡数・死亡率（人口10万対）の対前年比較、死因（死因分類）別 (3/3)

分類名	実数		率		平成28年死亡 総数に占める 割合(%)
	平成28年	平成27年	平成28年	平成27年	
筋骨格系及び結合組織の疾患	54	44	4.2	3.4	0.3
腎尿路性器系の疾患	615	543	47.7	41.6	3.6
糸球体疾患及び腎尿細管間質性疾患	83	72	6.4	5.5	0.5
腎不全	416	375	32.2	28.7	2.4
急性腎不全	50	65	3.9	5.0	0.3
慢性腎不全	271	247	21.0	18.9	1.6
詳細不明の腎不全	95	63	7.4	4.8	0.5
その他の腎尿路生殖器系の疾患	116	96	9.0	7.4	0.7
妊娠, 分娩及び産じょく(注)	1	-	0.1	-	0.0
周産期に発生した病態	6	7	0.5	0.5	0.0
妊娠期間及び胎児発育に関連する障害	2	2	0.2	0.2	0.0
出産外傷	-	-	-	-	-
周産期に特異的な呼吸障害及び心血管障害	1	3	0.1	0.2	0.0
周産期に特異的な感染症	-	-	-	-	-
胎児及び新生児の出血性障害及び血液障害	3	1	0.2	0.1	0.0
その他の周産期に発生した病態	-	1	-	0.1	-
先天奇形, 変形及び染色体異常	17	22	1.3	1.7	0.1
神経系の先天奇形	-	2	-	0.2	-
循環器系の先天奇形	8	13	0.6	1.0	0.0
心臓の先天奇形	6	8	0.5	0.6	0.0
その他の循環器系の先天奇形	2	5	0.2	0.4	0.0
消化器系の先天奇形	-	1	-	0.1	-
その他の先天奇形及び変形	6	6	0.5	0.5	0.0
染色体異常, 他に分類されないもの	3	-	0.2	-	0.0
症状, 徴候及び異常臨床所見・異常検査所見 で他に分類されないもの	1,428	1,307	110.7	100.2	8.3
老衰	1,122	1,027	87.0	78.7	6.5
乳幼児突然死症候群	-	1	0.0	0.1	-
その他の症状, 徴候及び異常臨床所見・ 異常検査所見で他に分類されないもの	306	279	23.7	21.4	1.8
傷病及び死亡の外因	859	823	66.6	63.1	5.0
不慮の事故	539	493	41.8	37.8	3.1
交通事故	77	63	6.0	4.8	0.4
転倒・転落	79	94	6.1	7.2	0.5
不慮の溺死及び溺水	119	96	9.2	7.4	0.7
不慮の窒息	142	121	11.0	9.3	0.8
煙, 火及び火炎への曝露	23	23	1.8	1.8	0.1
有害物質による不慮の中毒及び有害物質 への曝露	7	13	0.5	1.0	0.0
その他の不慮の事故	92	83	7.1	6.4	0.5
自殺	271	267	21.0	20.5	1.6
他殺	4	2	0.3	0.2	0.0
その他の外因	45	61	3.5	4.7	0.3
特殊目的用コード	-	-	-	-	-
重症急性呼吸器症候群 (SARS)	-	-	-	-	-

※(注)の項目については、男女別の人口を用いている。

別添1 人口動態総覧（保健所・市町村別） 1 / 2

符号	県・保健医療圏 ・市町村	平成28年 10月1日 現在推計 人口	出 生						死 亡							
			総 数	率	男	女	2,500g未満の 出生（再掲）		総 数	率	男	女	乳児死亡（再掲）			
							総 数	割合					総 数	率		
02	青 森 県	1,290,000	8,626	6.7	4,380	4,246	725	8.4	17,309	13.4	8,777	8,532	18	2.1	8	0.9
	市 部	1,003,098	6,971	6.9	3,562	3,409	581	8.3	12,652	12.6	6,427	6,225	16	2.3	8	1.1
	町 村 部	290,521	1,655	5.7	818	837	144	8.7	4,657	16.0	2,350	2,307	2	1.2	0	-
	津軽地域（弘前保健所）	288,622	1,881	6.5	993	888	142	7.5	4,030	14.0	2,017	2,013	6	3.2	3	1.6
	八戸地域（八戸保健所）	320,773	2,314	7.2	1,182	1,132	210	9.1	3,990	12.4	2,052	1,938	1	0.4	1	0.4
	青 森 地 域 （青森市保健所・東地方保健所）	307,170	1,974	6.4	1,007	967	158	8.0	3,951	12.9	1,956	1,995	6	3.0	2	1.0
	（再掲）青森市保健所	284,754	1,894	6.7	961	933	150	7.9	3,480	12.2	1,706	1,774	5	2.6	2	1.1
	（再掲）東地方保健所	22,416	80	3.6	46	34	8	10.0	471	21.0	250	221	1	12.5	-	-
	西北五地域（五所川原保健所）	129,358	725	5.6	352	373	68	9.4	2,022	15.6	1,046	976	1	1.4	1	1.4
	上十三地域（上十三保健所）	174,389	1,270	7.3	603	667	111	8.7	2,274	13.0	1,163	1,111	4	3.1	1	0.8
	下北地域（むつ保健所）	73,307	462	6.3	243	219	36	7.8	1,042	14.2	543	499	-	-	-	-
201	青森市	284,754	1,894	6.7	961	933	150	7.9	3,480	12.2	1,706	1,774	5	2.6	2	1.1
301	平内町	10,890	42	3.9	22	20	4	9.5	201	18.5	118	83	-	-	-	-
303	今別町	2,675	10	3.7	8	2	1	10.0	70	26.2	31	39	-	-	-	-
304	蓬田村	2,822	16	5.7	11	5	2	12.5	65	23.0	38	27	-	-	-	-
307	外ヶ浜町	6,029	12	2.0	5	7	1	8.3	135	22.4	63	72	1	83.3	-	-
202	弘前市	175,900	1,226	7.0	660	566	87	7.1	2,346	13.3	1,181	1,165	3	2.4	2	1.6
204	黒石市	33,778	192	5.7	105	87	16	8.3	434	12.8	210	224	2	10.4	-	-
210	平川市	31,709	179	5.6	87	92	13	7.3	470	14.8	249	221	1	5.6	1	5.6
343	西目屋村	1,367	6	4.4	3	3	-	-	25	18.3	13	12	-	-	-	-
361	藤崎町	15,006	95	6.3	44	51	6	6.3	234	15.6	101	133	-	-	-	-
362	大鱗町	9,435	47	5.0	18	29	4	8.5	203	21.5	102	101	-	-	-	-
367	田舎館村	7,713	60	7.8	27	33	4	6.7	112	14.5	59	53	-	-	-	-
381	板柳町	13,714	76	5.5	49	27	12	15.8	206	15.0	102	104	-	-	-	-
203	八戸市	229,527	1,769	7.7	909	860	160	9.0	2,624	11.4	1,377	1,247	1	0.6	1	0.6
412	おいらせ町	24,418	216	8.8	97	119	21	9.7	249	10.2	139	110	-	-	-	-
441	三戸町	9,884	44	4.5	22	22	6	13.6	210	21.2	76	134	-	-	-	-
442	五戸町	17,172	83	4.8	43	40	11	13.3	279	16.2	151	128	-	-	-	-
443	田子町	5,425	27	5.0	16	11	4	14.8	117	21.6	46	71	-	-	-	-
445	南部町	17,956	92	5.1	54	38	5	5.4	322	17.9	167	155	-	-	-	-
446	階上町	13,896	74	5.3	37	37	2	2.7	150	10.8	76	74	-	-	-	-
450	新郷村	2,495	9	3.6	4	5	1	11.1	39	15.6	20	19	-	-	-	-
205	五所川原市	54,412	335	6.2	172	163	33	9.9	785	14.4	399	386	1	3.0	1	3.0
209	つがる市	32,779	185	5.6	73	112	19	10.3	501	15.3	263	238	-	-	-	-
321	鱒ヶ沢町	9,873	47	4.8	28	19	4	8.5	179	18.1	90	89	-	-	-	-
323	深浦町	8,198	34	4.1	21	13	3	8.8	186	22.7	94	92	-	-	-	-
384	鶴田町	13,191	69	5.2	36	33	2	2.9	177	13.4	88	89	-	-	-	-
387	中泊町	10,905	55	5.0	22	33	7	12.7	194	17.8	112	82	-	-	-	-
206	十和田市	62,880	413	6.6	200	213	33	8.0	815	13.0	427	388	3	7.3	1	2.4
207	三沢市	39,649	394	9.9	196	198	40	10.2	422	10.6	210	212	-	-	-	-
401	野辺地町	13,311	76	5.7	34	42	5	6.6	206	15.5	109	97	-	-	-	-
402	七戸町	15,435	77	5.0	39	38	7	9.1	240	15.5	124	116	-	-	-	-
405	六戸町	10,487	81	7.7	37	44	3	3.7	134	12.8	63	71	-	-	-	-
406	横浜町	4,489	25	5.6	15	10	2	8.0	74	16.5	40	34	-	-	-	-
408	東北町	17,651	102	5.8	45	57	9	8.8	268	15.2	123	145	-	-	-	-
411	六ヶ所村	10,487	102	9.7	37	65	12	11.8	115	11.0	67	48	1	9.8	-	-
208	むつ市	57,710	384	6.7	199	185	30	7.8	775	13.4	405	370	-	-	-	-
423	大間町	5,121	22	4.3	14	8	2	9.1	59	11.5	32	27	-	-	-	-
424	東通村	6,476	42	6.5	20	22	3	7.1	110	17.0	59	51	-	-	-	-
425	風間浦村	1,918	6	3.1	4	2	1	16.7	41	21.4	15	26	-	-	-	-
426	佐井村	2,082	8	3.8	6	2	-	-	57	27.4	32	25	-	-	-	-

※平成28年10月1日現在推計人口  
 青 森 県：総務省統計局公表の推計日本人人口  
 市町村・地域：県統計分析課公表の青森県の推計人口

別添1 人口動態総覧（保健所・市町村別）2/2

符号	県・保健医療圏 ・市町村	平成28年 10月1日 現在推計 人口	自然増減		死産						周産期死亡				婚姻		離婚			
			総数	率	総数	率	自然	率	人工	率	総数	率	妊娠満 22週以後	率	早期新 生児死 亡	率	件数	率	件数	率
02	青森県	1,290,000	△ 8,683	△ 6.7	183	20.8	81	9.2	102	11.6	26	3.0	20	2.3	6	0.7	5,135	4.0	2,164	1.68
	市部	1,003,098	△ 5,681	△ 5.7	159	22.3	70	9.8	89	12.5	23	3.3	17	2.4	6	0.9	4,193	4.2	1,687	1.68
	町村部	290,521	△ 3,002	△ 10.3	24	14.3	11	6.6	13	7.7	3	1.8	3	1.8	0	0.0	942	3.2	477	1.64
	津軽地域（弘前保健所）	288,622	△ 2,149	△ 7.4	37	19.3	15	7.8	22	11.5	6	3.2	3	1.6	3	1.6	1,076	3.7	484	1.68
	八戸地域（八戸保健所）	320,773	△ 1,676	△ 5.2	47	19.9	14	5.9	33	14.0	3	1.3	3	1.3	-	0.0	1,352	4.2	579	1.81
	青森地域 （青森市保健所・東地方保健所）	307,170	△ 1,977	△ 6.4	47	23.3	26	12.9	21	10.4	10	5.0	8	4.0	2	1.0	1,193	3.9	462	1.50
	（再掲）青森市保健所	284,754	△ 1,586	△ 5.6	45	23.2	24	12.4	21	10.8	10	5.3	8	4.2	2	1.1	1,145	4.0	433	1.52
	（再掲）東地方保健所	22,416	△ 391	△ 17.4	2	24.4	2	24.4	-	-	-	-	-	0.0	-	0.0	48	2.1	29	1.29
	西北五地域（五所川原保健所）	129,358	△ 1,297	△ 10.0	18	24.2	9	12.1	9	12.1	3	4.1	2	2.8	1	1.4	430	3.3	188	1.45
	上十三地域（上十三保健所）	174,389	△ 1,004	△ 5.8	23	17.8	11	8.5	12	9.3	4	3.1	4	3.1	-	0.0	758	4.3	323	1.85
	下北地域（むつ保健所）	73,307	△ 580	△ 7.9	11	23.3	6	12.7	5	10.6	-	-	-	0.0	-	0.0	326	4.4	128	1.75
201	青森市	284,754	△ 1,586	△ 5.6	45	23.2	24	12.4	21	10.8	10	5.3	8	4.2	2	1.1	1,145	4.0	433	1.52
301	平内町	10,890	△ 159	△ 14.6	1	23.3	1	23.3	-	-	-	-	-	-	-	-	29	2.7	16	1.47
303	今別町	2,675	△ 60	△ 22.4	-	-	-	-	-	-	-	-	-	-	-	-	4	1.5	6	2.24
304	蓬田村	2,822	△ 49	△ 17.4	1	58.8	1	58.8	-	-	-	-	-	-	-	-	5	1.8	3	1.06
307	外ヶ浜町	6,029	△ 123	△ 20.4	-	-	-	-	-	-	-	-	-	-	-	-	10	1.7	4	0.66
202	弘前市	175,900	△ 1,120	△ 6.4	28	22.3	13	10.4	15	12.0	4	3.3	2	1.6	2	1.6	682	3.9	270	1.53
204	黒石市	33,778	△ 242	△ 7.2	5	25.4	1	5.1	4	20.3	1	5.2	1	5.2	-	-	125	3.7	65	1.92
210	平川市	31,709	△ 291	△ 9.2	4	21.9	1	5.5	3	16.4	1	5.6	-	-	1	5.6	113	3.6	63	1.99
343	西目屋村	1,367	△ 19	△ 13.9	-	-	-	-	-	-	-	-	-	-	-	-	2	1.5	4	2.93
361	藤崎町	15,006	△ 139	△ 9.3	-	-	-	-	-	-	-	-	-	-	-	-	61	4.1	27	1.80
362	大鰐町	9,435	△ 156	△ 16.5	-	-	-	-	-	-	-	-	-	-	-	-	25	2.6	9	0.95
367	田舎館村	7,713	△ 52	△ 6.7	-	-	-	-	-	-	-	-	-	-	-	-	30	3.9	15	1.94
381	板柳町	13,714	△ 130	△ 9.5	-	-	-	-	-	-	-	-	-	-	-	-	38	2.8	31	2.26
203	八戸市	229,527	△ 855	△ 3.7	41	22.7	10	5.5	31	17.1	3	1.7	3	1.7	-	-	1,070	4.7	414	1.80
412	おいらせ町	24,418	△ 33	△ 1.4	2	9.2	2	9.2	-	-	-	-	-	-	-	-	94	3.8	45	1.84
441	三戸町	9,884	△ 166	△ 16.8	1	22.2	1	22.2	-	-	-	-	-	-	-	-	26	2.6	15	1.52
442	五戸町	17,172	△ 196	△ 11.4	-	-	-	-	-	-	-	-	-	-	-	-	45	2.6	32	1.86
443	田子町	5,425	△ 90	△ 16.6	1	35.7	-	-	1	35.7	-	-	-	-	-	-	14	2.6	12	2.21
445	南部町	17,956	△ 230	△ 12.8	1	10.8	-	-	1	10.8	-	-	-	-	-	-	57	3.2	34	1.89
446	階上町	13,896	△ 76	△ 5.5	1	13.3	1	13.3	-	-	-	-	-	-	-	-	39	2.8	23	1.66
450	新郷村	2,495	△ 30	△ 12.0	-	-	-	-	-	-	-	-	-	-	-	-	7	2.8	4	1.60
205	五所川原市	54,412	△ 450	△ 8.3	8	23.3	5	14.6	3	8.7	2	6.0	1	3.0	1	3.0	189	3.5	85	1.56
209	つがる市	32,779	△ 316	△ 9.6	4	21.2	2	10.6	2	10.6	-	-	-	-	-	-	123	3.8	53	1.62
321	鯉ヶ沢町	9,873	△ 132	△ 13.4	3	60.0	1	20.0	2	40.0	1	20.8	1	20.8	-	-	28	2.8	13	1.32
323	深浦町	8,198	△ 152	△ 18.5	1	28.6	-	-	1	28.6	-	-	-	-	-	-	22	2.7	6	0.73
384	鶴田町	13,191	△ 108	△ 8.2	1	14.3	-	-	1	14.3	-	-	-	-	-	-	40	3.0	14	1.06
387	中泊町	10,905	△ 139	△ 12.7	1	17.9	1	17.9	-	-	-	-	-	-	-	-	28	2.6	17	1.56
206	十和田市	62,880	△ 402	△ 6.4	7	16.7	4	9.5	3	7.1	1	2.4	1	2.4	-	-	228	3.6	110	1.75
207	三沢市	39,649	△ 28	△ 0.7	7	17.5	4	10.0	3	7.5	1	2.5	1	2.5	-	-	258	6.5	89	2.24
401	野辺地町	13,311	△ 130	△ 9.8	2	25.6	-	-	2	25.6	-	-	-	-	-	-	57	4.3	25	1.88
402	七戸町	15,435	△ 163	△ 10.6	1	12.8	-	-	1	12.8	-	-	-	-	-	-	48	3.1	25	1.62
405	六戸町	10,487	△ 53	△ 5.1	1	12.2	-	-	1	12.2	-	-	-	-	-	-	28	2.7	16	1.53
406	横浜町	4,489	△ 49	△ 10.9	-	-	-	-	-	-	-	-	-	-	-	-	20	4.5	5	1.11
408	東北町	17,651	△ 166	△ 9.4	3	28.6	2	19.0	1	9.5	2	19.2	2	19.2	-	-	69	3.9	30	1.70
411	六ヶ所村	10,487	△ 13	△ 1.2	2	19.2	1	9.6	1	9.6	-	-	-	-	-	-	50	4.8	23	2.19
208	むつ市	57,710	△ 391	△ 6.8	10	25.4	6	15.2	4	10.2	-	-	-	-	-	-	260	4.5	105	1.82
423	大間町	5,121	△ 37	△ 7.2	-	-	-	-	-	-	-	-	-	-	-	-	25	4.9	8	1.56
424	東通村	6,476	△ 68	△ 10.5	-	-	-	-	-	-	-	-	-	-	-	-	30	4.6	10	1.54
425	風間浦村	1,918	△ 35	△ 18.2	1	142.9	-	-	1	142.9	-	-	-	-	-	-	7	3.6	3	1.56
426	佐井村	2,082	△ 49	△ 23.5	-	-	-	-	-	-	-	-	-	-	-	-	4	1.9	2	0.96

※平成28年10月1日現在推計人口  
 青森県：総務省統計局公表の推計日本人口  
 市町村・地域：県統計分析課公表の青森県の推計人口

## 別添2 人口動態統計 確定数と概数の数値等の対比表

### 1 総覧についての対比

青森県	確定数 (A)			概数 (B)			差異 (A) - (B)			全 国 (率)
	実 数 値	率	全国順位	実 数 値	率	全国順位	実 数 値	率	全国順位	
出 生	8,626	6.7	43	8,626	6.7	43	-	-	-	7.8
死 亡	17,309	13.4	6	17,309	13.4	5	-	-	1	10.5
乳児死亡	18	2.1	19	18	2.1	16	-	-	3	2.0
新生児死亡	8	0.9	21	8	0.9	20	-	-	1	0.9
自然増減	△ 8,683	△ 6.7	43	△ 8,683	△ 6.7	43	-	-	-	△ 2.6
死 産	183	20.8	26	183	20.8	26	-	-	-	21.0
自然死産	81	9.2		81	9.2		-	-		10.1
人工死産	102	11.6		102	11.6		-	-		10.9
周産期死亡	26	3.0	39	26	3.0	39	-	-	-	3.6
妊娠満22週以降の死産	20	2.3		20	2.3		-	-		2.9
早期新生児死亡	6	0.7		6	0.7		-	-		0.7
婚 姻	5,135	4.0	44	5,135	4.0	43	-	-	1	5.0
離 婚	2,164	1.68	22	2,164	1.68	20	-	-	2	1.73
合計特殊出生率		1.48	30		1.48	30				1.44

※1) 率について、人口千人あたり、乳児・新生児死亡は出生千人あたり、周産期死亡は出産千人あたりである。

※2) 全国順位について、

①確定数公表により、概数公表時から実数値の変動があるため、順位も変動する。

②順位付けの方法が異なるため、実数値の変動がない場合でも順位が変動する可能性がある（確定数は小数点第2位以下の数値により順位付けを行っている。）

### 2 主な死因別死亡者数・率についての対比

死 因	確定数 ( A )			概 数 ( B )			差 異 (A) - (B)			全 国 率
	死 亡 数	率	全国順位	死 亡 数	率	全国順位	死 亡 数	率	全国順位	
死亡総数	17,309	1,341.8	6	17,309	1,341.8	5	-	-	1	1046.0
悪性新生物	5,034	390.2	2	5,033	390.2	2	1	-	-	298.3
心 疾 患	2,568	199.1	11	2,566	198.9	11	2	0.2	-	158.4
肺 炎	1,759	136.4	5	1,759	136.4	5	-	-	-	95.4
脳血管疾患	1,610	124.8	9	1,610	124.8	9	-	-	-	87.4
老 衰	1,122	87.0	21	1,122	87.0	21	-	-	-	74.2
不慮の事故	539	41.8	14	539	41.8	12	-	-	2	30.6
腎 不 全	416	32.2	3	415	32.2	3	1	-	-	19.7
自 殺	271	21.0	5	271	21.0	5	-	-	-	16.8
糖 尿 病	220	17.1	1	219	17.0	1	1	0.1	-	10.8
肝 疾 患	206	16.0	4	206	16.0	4	-	-	-	12.6

### 【問い合わせ先】

項 目	該当ページ	担 当 課	連 絡 先
出 生	3,4	こどもみらい課 子育て支援グループ	(直通) 017-734-9301 (内線) 6301
死 亡	三大死因による死亡	がん・生活習慣病対策課 がん対策推進グループ	(直通) 017-734-9216 (内線) 6342
	自殺による死亡	障害福祉課 障害企画・精神保健グループ	(直通) 017-734-9307 (内線) 6321
	乳児・新生児死亡	こどもみらい課 家庭支援グループ	(直通) 017-734-9303 (内線) 6307
	周産期死亡	医療薬務課 地域医療確保グループ こどもみらい課 家庭支援グループ	(直通) 017-734-9287 (内線) 6244 (直通) 017-734-9303 (内線) 6307
その他数値に関すること		健康福祉政策課 企画政策グループ	(直通) 017-734-9277 (内線) 6221