

(取材協助 木村漆工房)

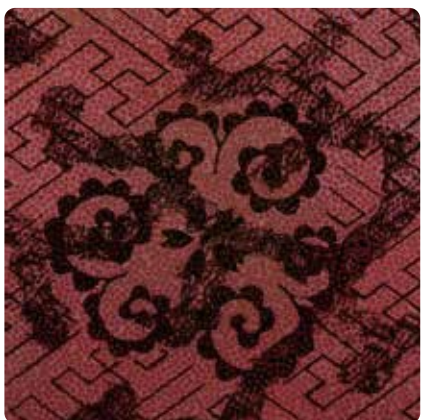
津輕漆器採用“拋光變化塗”的技法，經過數十次反覆塗漆、打磨、拋光製作而成。由於塗漆後需要時間乾燥，因此完成一件需48道工序的漆器大約需要3個月的時間。與大多數先塗漆石繪變圖案的漆器不同，津輕漆器通過打磨拋光變圖形產生成圖案。正因如此，其深處的圖案中蘊藏著磅礫的力量。

將用刮板碾細的漆料用和紙過濾 層層彩漆相疊打造出深邃的圖案



在勾勒有方格圖案的七子塗胎底上，使用黃色和朱紅色描畫出櫻花唐草或紗線文紋樣，再用綠色勾邊修飾，最後刷塗了錫粉的朱紅彩漆，然後進行打磨。

錦塗



使用沾了黑漆的毛筆堆畫出立體的花紋，撒上稻殼灰粉并噴乾。然後反復打磨使圖案從灰粉中顯露出來。

紋紗塗



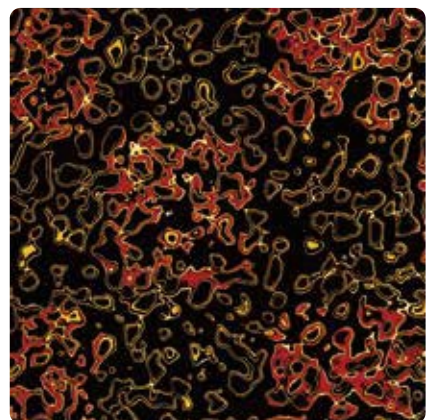
江戶小紋風一般的精緻圖案令人聯想到魚子。塗漆後立刻撒上細小的菜籽，噴乾后将菜籽剝離，然後對凸起的環狀紋路進行打磨。

七子塗



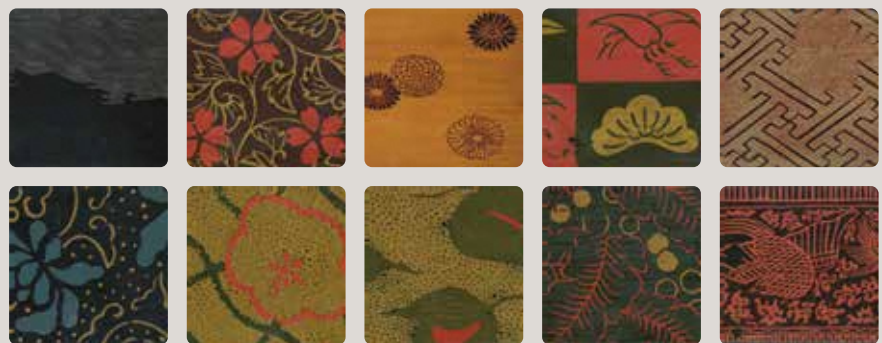
先使用帶孔的刮板和加了蛋白富有粘性黑漆點出斑點圖案，然後在其上塗覆彩漆，再用研磨石或皮進行打磨，直至彩色漆面出現斷層紋路。

唐塗



4種傳統技法

弘前市立博物館收藏了從江戶(1603-1868)後期到明治(1868-1912)前期製作的154枚圖樣。這些圖樣會在限定企劃展等上進行展示，請在來館前確認展覽內容。



明治時期的變化塗五段漆畫盒 [弘前市立博物館藏]



江戶時代(1603-1868)中期，在弘前藩第四代藩主津輕信政的治理下隨著貿易擴大，上方(京都、大阪)和江戶(東京)地區的文化資料等陸續傳至地方。作為產業扶植的一環，信政在弘前城內為漆器工匠開設了工坊。最初用塗漆來裝飾刀鞘，之後逐漸應用於飾品、家具、器皿、餐盒等。據說在1873年維也納世界博覽會上，因需要精確產地信息而首次使用了“津輕漆器”這一名稱。2017年，津輕漆器被指定為青森縣首個“國家級重要非物質文化遺產(工藝技術)”。這在漆器藝術領域，是日本國內繼石川縣輪島漆器之後的第二例。

藩主主導的產業扶植開始 漆器由刀鞘裝飾品向家具過渡

- ◆ 店舗
- 居酒屋“BONSHAN亭” ☎ 0172-36-6500 弘前市土手町36-13
- 木村漆工房 ☎ 0172-27-6505 弘前市川先1-4-8
- 藏之店 日式雜貨“与志MU良” ☎ 0172-32-6570 弘前市代官町106
- 手工藝 & 和風咖啡館“匠館” ☎ 0172-36-6505 弘前市上白銀町8
- 津輕下酒菜 旬之味“甚平” ☎ 0172-32-1408 弘前市站前町16-3
- 酒吧“侍庵” ☎ 0172-33-5139 弘前市新銀冶町9-3
- 弘前市立觀光館 ☎ 0172-37-5501 弘前市下白銀2-1
- 弘前市立博物館 ☎ 0172-35-0700 弘前市下白銀1-6

津輕的手工業

津輕漆器

帶上這份地圖
一起探險津輕
探訪手工業

発行：津輕の手作りプロモーション実行委員会 (☎0172-32-2407) 青森県中南地域県民局地域連携部
[デザイン]09works 和久尚史 [イラスト]柿崎こうじ [写真]antenna 須川健太郎 [文]小畑智恵
[発行]2018年3月 ※情報は発行時の内容です。その後の変更や改訂の可能性があるので、ご了承ください。

源於江戶時代(1603-1868) 傳承三百年的手藝 津輕漆器

江戶元祿年間(1688-1704)，津輕統治者開始召集漆器師，命他們用藩內出產的漆塗裝武器、飾品和家具等供殿內使用。

塗漆、研磨，塗漆、研磨。

工匠們憑藉日復一日不斷精進的打磨手藝，打造出堅固而富有深邃美感的津輕漆器，在三百年的歲月中逐漸滲透至津輕人民的日常生活中。

每一個發現都令人心動！

街頭漫步地圖 津輕漆器篇

誕生於精雕細琢間的漆器之美 沉靜溫暖 觸手可及

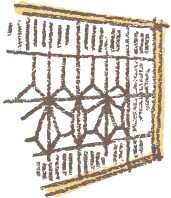
經過一遍遍塗漆、打磨、拋光的津輕漆器十分堅固耐用。

看過弘前市立觀光館中有關唐塗漆器48道工序的展示后，便能充分了解工匠們在製作漆器時所耗費的心血。在能夠品嚐到粥汁等充滿津輕風土人情的地方菜館的店中，碗盤、筷子等常使用唐塗漆器或七七子塗漆器。請務必親身感受津輕漆器溫潤柔和的手感。



岩木山是津輕人的心靈歸宿，從弘前城或市內都能眺望到它的身影。

發現一家可以一個人悠閒小酌的酒吧



店門口擺放著富有年代感的家具，門框上方的木條拼花仿佛一條掛毯，佈置精緻。

使用特殊技術進行津輕塗漆裝飾的杯腳，是這家店的獨特創意。



侍庵



与志MU良

紋紗塗漆器、錦塗漆器等精緻小物豐富多樣



“圖案的靈感來源於筷子”

這裡以便當盒為例，按順序展示了製作唐塗漆器的48道工序。透過細緻精彩的陳列，仿佛能夠看到工匠們專心致志的身影！

弘前市立觀光館

第20道工序！到這一步終於能夠看出唐塗漆器的雛形了...



不知不覺開始橫著走...

BONSHAN亭

與充滿津輕風情的菜餚相得益彰

高級套餐和宴會時的餐具均使用津輕漆器



甚平

炸魷魚餅 魷魚須口感Q彈

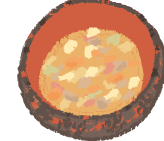


鄉土料理的種類非常豐富！品美食賞漆器一家搞定。

粥汁

推薦女性品嚐 眼胃且富含食物纖維

成小塊 食材全切



根菜、野菜、魔芋、紅腰豆、凍豆腐 美容養顏

辣漬菌菇



籠目昆布口感黏滑... 下酒配飯一級棒

餐具依照老闆的喜好全部為唐塗漆器



津輕漆碗中熱乎乎的紅豆年糕湯 [手工藝 & 和風咖啡館 匠館]



展示唐塗漆器的48道工序 [弘前市立博物館]



津輕塗漆杯腳的高腳杯 [侍庵]



招牌菜當然要配花形唐塗漆盤 [BONSHAN亭]



用唐塗漆器餐具盡享津輕風味 [津輕下酒菜 旬之味“甚平”]