

(右)摄影师 木村漆工房

津轻漆器采用“抛光变化涂”的技法，经过数十次反复涂漆、打磨、抛光制作而成。由于涂漆后需长时间干燥，因此完成一件需4道工序的漆器大约需要3个月的时间。与大漆“先涂漆后绘制图案”的漆器不同，津轻漆器通过“打磨抛光多层彩漆”生成图案。正因如此，其深邃的图案中蕴藏着磅礴的力量。制作彩漆时，在透明的漆中加入颜料，然后用刮板等反复刮涂，直至其质地光滑细腻。开始涂漆时，先将彩漆倒在和纸上，然后将和纸捻成条状并挤压，用过滤出的彩漆进行涂覆。经过研磨石等的打磨、抛光后获得图案，在收尾阶段，用多层和纸滤去漆中的杂质，将更加细腻的漆涂于作品，打造光滑的表面。

### 将用刮板碾细的漆料用纸过滤 层层彩漆相叠打造出深邃的图案



在勾勒有方格图案的七子涂胎底上，使用黄色和朱红色描画出梅花鹿草或纱纹纹样，再用绿色勾边修饰，最后刷涂加了锡粉的朱红彩漆，然后进行打磨。

#### 锦涂

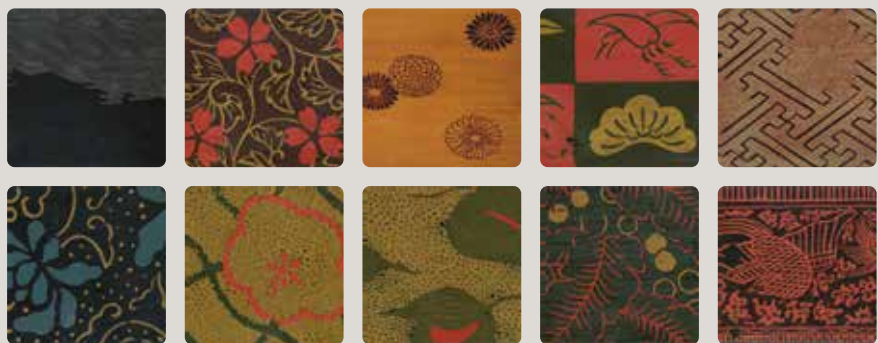


使用沾了黑漆的毛笔描画出立体的花纹后，撒上稻壳炭粉并晾干。然后反复打磨使图案从炭粉中显露出来。

#### 纹纱涂



弘前市立博物馆收藏了从江户(1603-1868)后期到明治(1868-1912)前期制作的15枚图样。这些图样会在特别策划展上进行展出，请在来馆前确认展览内容。



明治时期的变化涂五层漆器盒 (弘前市立博物馆藏)



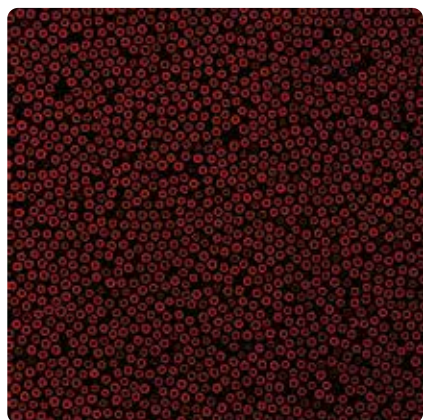
江户时代(1603-1868)中期，在弘前藩第四代藩主津轻信政的统治下随着贸易扩大，上方(京都、大阪)和江户(东京)地区的文化资料等陆续传至地方。作为产业扶植的一环，信政在弘前城内为漆器工匠开设了工坊，最初用涂漆来装饰刀鞘，之后逐渐应用于饰品、家具、器皿、餐盒等。据说在1873年维也纳世界博览会上，因需要标记产地信息而首次使用了“津轻漆器”这一名称。2017年，津轻漆器被指定为青森县首个“国家级重要非物质文化遗产(工艺技术)”。

### 藩主主导的产业扶植开始 漆器由刀鞘装饰品向家具过渡

这在漆器领域是日本国内继石川县轮岛漆器之后的第二例。

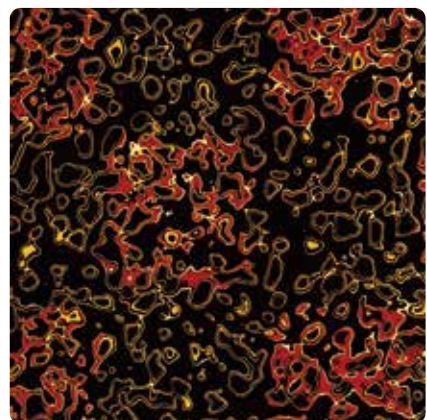
江户小纹风一般的精致图案令人联想到鱼子。涂漆后立刻撒上细小的菜籽，晾干后将菜籽剥离，然后对凸起的环状纹路进行打磨。

#### 七子涂



先使用带孔的刮板和加了蛋白富有粘性的黑漆点出斑点图案，然后在其上涂覆彩漆，再用研磨石或炭进行打磨，直至彩色漆面出现断层纹路。

#### 唐涂



### 4种传统技法

#### 津轻的手工业

# 津轻漆器

带上这份地图  
一起探险津轻  
探访手工业

#### ◆ 店铺

- |                   |                |             |
|-------------------|----------------|-------------|
| ● 居酒屋“BONSHAN亭”   | ☎ 0172-36-6500 | 弘前市土手町36-13 |
| ● 木村漆工房           | ☎ 0172-27-6505 | 弘前市川先1-4-8  |
| ● 藏之店 日式杂货“与志MU良” | ☎ 0172-32-6570 | 弘前市代官町106   |
| ● 手工艺 & 和风咖啡馆“匠馆” | ☎ 0172-36-6505 | 弘前市上白银町8    |
| ● 津轻下酒菜 旬之味“甚平”   | ☎ 0172-32-1408 | 弘前市站前町16-3  |
| ● 酒吧“侍庵”          | ☎ 0172-33-5139 | 弘前市新锻冶町9-3  |
| ● 弘前市立观光馆         | ☎ 0172-37-5501 | 弘前市下白银2-1   |
| ● 弘前市立博物馆         | ☎ 0172-35-0700 | 弘前市下白银1-6   |

発行：津轻の手仕事プロモーション実行委員会(☎0172-32-2407) 青森県中南地域県民局地域連携部  
[デザイン]09works 和久尚史 [イラスト]柿崎こうじ [写真]antenna 須川健太郎 [文]小畑智恵  
[発行]2018年3月 ※情報は発行時の内容です。その後の変更や改訂の可能性があるので、ご了承ください。



# 源于江户时代(1603-1868) 传承三百年的手工艺 津轻漆器

江户元禄年间(1688-1704)，津轻的统治者开始召集漆器师，命他们用藩内出产的漆涂装武器、饰品和家具等供殿内使用。

涂漆、研磨，涂漆、研磨。

工匠们凭借日复一日不断精进的打磨手艺，打造出坚固而富有深邃美感津轻漆器，在三百年的岁月中逐渐渗透至津轻人民的日常生活中。

每一个发现都令人心动!

## 街头漫步地图 津轻漆器篇

诞生于精雕细琢间的漆器之美 沉静温暖 触手可及

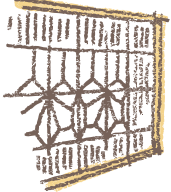
经过一遍遍涂漆、打磨、抛光的津轻漆器十分坚固耐用。

看过弘前市立观光馆中有关唐涂漆器48道工序的展示后，便能充分了解工匠们在制作漆器时所耗费的心血。在能够品尝到“粥汁”等充满津轻风土人情的地方菜肴的店中，碗盘、筷子等常使用唐涂漆器或七七子涂漆器。请务必亲身感受津轻漆器温润柔和的手感。



岩木山是津轻人的“心灵归宿”，从弘前城或市内都能眺望到它的身影。

发现一家可以一个人悠闲小酌的酒吧



店门口摆放着富有年代感的家具，门框上方的木条拼花仿佛一条挂毯，布置精致。

使用特殊技术进行津轻涂漆装饰的杯脚，是这家店的独特创意。



“图案的灵感来源于筷子”

这里以餐盒为例，按顺序展示了制作唐涂漆器的48道工序。透过细致精彩的陈列，仿佛能够看到工匠们专心致志的身影！



弘前市立观光馆

第20道工序！到这一步终于能够看出唐涂漆器的雏形了...

BONSHAN亭

与元满津轻风情的菜肴相得益彰

[弘前市中心街]



与志MU良

纹纱涂漆器、锦涂漆器等 精致小物丰富多样



店长说，纤细的筷子更能展现出女性手部的美感



甚平

炸鱿鱼饼 鱿鱼须口感Q弹



不同店铺风味各异 这家的松软弹牙

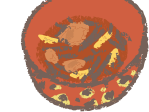
粥汁

推荐女性品尝 眼胃且富含食物纤维



根菜、野菜、魔芋、红腰豆、冻豆腐 美容养颜

辣渍菌菇



饱目海带口感黏滑... 下酒配饭一级棒

地方菜肴的种类非常丰富！ 品尝美食常漆器就在这一家！

餐具依店主喜好全部为唐涂漆器



津轻漆碗中热乎乎的红豆年糕汤 [手工艺&和风咖啡馆 匠馆]



展示唐涂漆器的48道工序 [弘前市立博物馆]



津轻涂漆杯脚的鸡尾酒 [侍庵]



招牌菜当然要配印花唐涂漆盘 [BONSHAN亭]



用唐涂漆器餐具尽享津轻风味 [津轻下酒菜 旬之味“甚平”]