



令和5年度

# 管内概要

青森県  
西北地域県民局  
地域整備部

# 目 次

## I. 管内の概要

- 1. 管内のあらまし ..... 2
- 2. 事業費調べ ..... 3
- 3. 職員現員表 ..... 4

## II. おもな事業等

- 1. 道 路 ..... 5
  - 2. 河 川 ..... 9
  - 3. ダ ム ..... 10
  - 4. 海 岸 ..... 11
  - 5. 砂 防 ..... 12
  - 6. 急傾斜・地すべり ..... 13
  - 7. 港 湾 ..... 15
  - 8. 建 築 ..... 16
  - 9. 用地・財産管理 ..... 17
- 奥津軽歴史探訪 MAP** ..... 18

## 管内図

# 1. 管内のあらまし

所管区域は、津軽半島西部から県南西部の秋田県境までの西北五地域であり、面積は約1,794平方キロメートル（県全体の18.6%）、構成市町は五所川原市、つがる市、鱒ヶ沢町、深浦町、板柳町、鶴田町、中泊町の2市5町、人口は約12.7万人（県全体の10.6%）となっています。

当管内は、ブナの原生林で知られる世界自然遺産「白神山地」、その白神山地に源を發し十三湖に至り日本海に注ぐ、歴史と文化を育んできた母なる川「岩木川」、「青池」をはじめ神秘的な湖沼美を誇る「十二湖」、秋田県境から津軽半島西部の長い海岸線は津軽国定公園として指定されるなど、風光明媚で豊かな自然環境を有しています。

また、遮光器土偶で知られる縄文晩期の「亀ヶ岡遺跡」、中世に一大港湾として栄えた「十三湊遺跡」や、2万8千年前の世界最大級の「出来島海岸の埋没林」、「青森ねぶた」や「弘前ねぶた」と並んで県内有数の入込客数を誇る勇壮な夏祭り「五所川原立佞武多」、昭和の文豪太宰治の生家「斜陽館」など、歴史に彩られた文化遺産にも恵まれ、県内外から訪れる観光客を魅了しています。

さらに、西北地域は、水稻や野菜、果物の栽培、日本海の高産物など、豊富な地域資源を持つとともに、平成22年12月に東北新幹線が全線開通し、平成28年3月26日には北海道新幹線奥津軽いまべつ駅が開業したという状況にあります。

このような地域の特性を生かし、2019年度からの「青森県基本計画 選ばれる青森への挑戦」では、当地域におけるめざす姿として

- たくましい農林水産業
- 「シンカ」し続ける観光産業
- 地域ぐるみで健康づくり
- 暮らしやすい社会

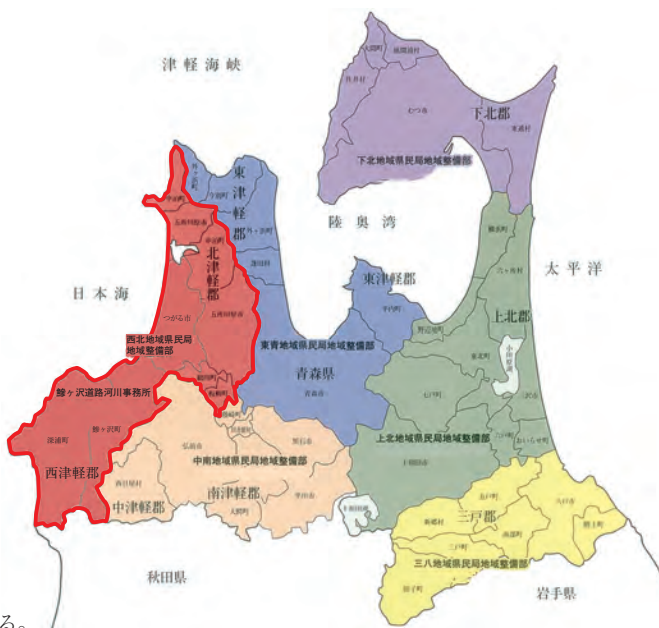
を示しています。

これらの実現には道路交通網の整備や港湾機能の充実、災害に強い河川整備等、社会基盤の整備が不可欠であり、当地域整備部が担う役割は大きなものがあります。

## ○管内位置図及び管内市町概況

管 内	市 町	面 積	人 口
西北地域 整備部	五所川原市	404.20 km <sup>2</sup>	49,654人
	つがる市	253.55 km <sup>2</sup>	29,553人
	板柳町	41.88 km <sup>2</sup>	12,126人
	鶴田町	46.43 km <sup>2</sup>	11,491人
	中泊町	216.34 km <sup>2</sup>	9,037人
	計	962.40 km <sup>2</sup>	111,861人
鱒ヶ沢道路 河川事業所	鱒ヶ沢町	343.08 km <sup>2</sup>	8,473人
	深浦町	488.91 km <sup>2</sup>	6,766人
	計	831.99 km <sup>2</sup>	15,239人
合 計		1,794.39 km <sup>2</sup>	127,100人
青森県全体		9,645.95 km <sup>2</sup>	1,198,490人

※人口は青森県の推計人口(令和5年2月1日現在)による。  
面積は令和4年10月全国都道府県市町村別面積調(国土地理院)による。

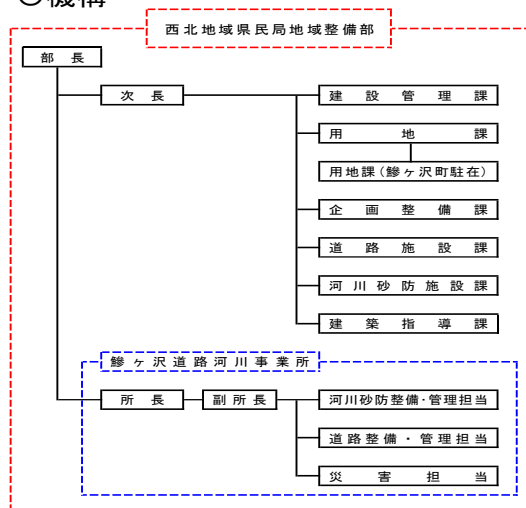


## 2. 事業費調べ

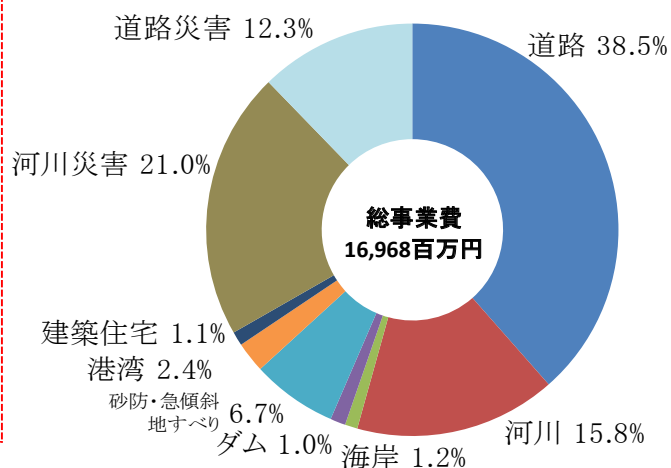
(単位：百万円)

事業別	令和4年度(内示額)			令和5年度(内示額)			対前年度比 ②/①
	補助事業	県単事業	合計①	補助事業	県単事業	合計②	
道路	補正 1,391.0 現年 3,087.0 計 4,478.0	2,049.6	6,527.6	補正 1,078.3 現年 2,809.7 計 3,888.0	2,635.7	6,523.7	100%
河川	補正 855.0 現年 590.0 計 1,445.0	752.3	2,197.3	補正 1,100.0 現年 860.0 計 1,960.0	726.9	2,686.9	122%
ダム	補正 - 現年 - 計 -	164.8	164.8	補正 20.0 現年 23.4 計 43.4	131.2	174.6	106%
海岸	補正 - 現年 70.0 計 70.0	162.1	232.1	補正 - 現年 70.0 計 70.0	136.5	206.5	89%
砂防・急傾斜地すべり	補正 250.0 現年 292.7 計 542.7	369.2	911.9	補正 270.0 現年 500.0 計 770.0	373.6	1,143.6	125%
港湾	補正 - 現年 409.0 計 409.0	36.5	445.5	補正 - 現年 382.0 計 382.0	17.2	399.2	90%
建築住宅	補正 - 現年 55.7 計 55.7	18.2	73.9	補正 - 現年 149.2 計 149.2	29.2	178.4	241%
合計	補正 2,496.0 現年 4,504.4 計 7,000.4	3,552.7	10,553.1	補正 2,468.3 現年 4,794.3 計 7,262.6	4,050.3	11,312.9	107%
河川災害	-	-	-	補正 1,731.4 現年 1,835.5 計 3,566.9	-	3,566.9	-
道路災害	-	-	-	補正 1,036.7 現年 1,051.5 計 2,088.2	-	2,088.2	-
合計	-	-	-	補正 2,768.1 現年 2,887.0 計 5,655.1	-	5,655.1	-
総計	補正 2,496.0 現年 4,504.4 計 7,000.4	3,552.7	10,553.1	補正 5,236.4 現年 7,681.3 計 12,917.7	4,050.3	16,968.0	161%

### ○機構



### ○令和5年度(令和4年度補正含む) 事業種構成比



### 3. 職員現員表

令和5年4月1日現在

区 分		一 般 職											会計年度職員						合 計			
		部 長	所 長	次 長	副 参 事	総 括 主 幹	課 長	主 幹	主 査	主 事	技 師	主 幹 専 門 員	主 任 専 門 員	専 門 員	計	砂 利 採 取 採 石 監 視 員	非 常 勤 事 務 員	登 記 嘱 託 員		道 路 監 視 員	河 川 監 視 員	ダ ム 監 視 員
西 北 地 域 民 局 地 域 整 備 部	部 長	1												1								1
	次 長			2										2								2
	建設管理課					1 ※1	2	2	2					7	1						1	8
	用地課					1 ※1	1	3	3					8	1	2					3	11
	用地課 (鱒ヶ沢町駐在)※2					2	1							3								3
	企画整備課			(1) ※1			1			1				2	1						1	3
	道路施設課					1 ※1	3	4		4			1	13				2			2	15
	河川砂防施設課					1 ※1	2	2		3				8					2	1	3	11
	建築指導課					1 ※1				2	1			4	1						1	5
	計	1		2		7	10	11	5	10	1	0	1	48	1	3	2	2	2	2	1	11
鱒ヶ沢道路河川事業所	所 長		1											1								1
	副 所 長					1								1								1
	道路整備・管理担当						1	1		3				5	1		1				2	7
	河川砂防整備・管理担当						1	1		2			1	5	1			1			2	7
	災害担当						1	3						4								4
計		1			1	3	5		5			1	16		2		1	1		4	20	
合 計	1	1	2		8	13	16	5	15	1		2	64	1	5	2	3	3	3	1	15	79

※1 課長兼務、※2 つがる市職員2名(総括主幹2名)

# 1. 道 路

青森市から五所川原市、鱈ヶ沢町を經由して日本海沿いを南下し、秋田県に至る国道101号と津軽半島を縦断する国道339号の2つの国道を基幹に、鱈ヶ沢蟹田線等の14路線の主要地方道と、58路線の一般県道により構成されており、全体で74路線、総延長約807kmを管理しています。

〈管内の道路ネットワーク整備について〉

## ◆整備方針

「奥津軽」と称される西北地域は、世界自然遺産白神山地や秋田県境から津軽半島に至る西海岸（津軽国定公園）など風光明媚で豊かな自然環境、及び多くの文化遺産を有していることから、この奥津軽の「観光力」強化を推進するとともに、地域の産業、経済、医療を支援する広域道路ネットワークの形成を図ります。また、東日本大震災でも認識されたように、広域災害時の避難・救援活動、物資輸送のための機能強化を図ります。

## ○令和5年度の道路関係事業費（内示額）

（単位：百万円）

工 種	補 助 事 業	県単事業(事務費込み)	計
道 路 改 築	954.1	49.0	1,003.1
橋 梁 補 修	279.6	84.8	364.4
橋 梁 架 替	82.0	33.5	115.5
交 通 安 全	86.2	177.4	263.6
災 害 防 除	121.4	300.8	422.1
凍害防雪・その他	175.0	561.9	736.9
合 計	1,698.2	1,207.4	2,905.6

## ○令和5年度の主な道路事業費

事業種別	路 線 名	施 工 箇 所	施工延長 (m)	事業費(百万円)	事 業 概 要
国道改築	国道101号	深浦町追良瀬	第Ⅱ期 3,550.0	(R4補正) 100.0 242.0	改良工、橋梁工
国道改築	国道339号	中泊町今泉～ 五所川原市太田	1,880.0	96.0	改良工
県道改築	五所川原黒石線 (梅田橋)	五所川原市梅田	1,960.0	(R4補正) 225.4 193.2	橋梁工
橋梁補修	妙堂崎五所川原線 (五所川原大橋)	五所川原市字不魚在	396.0	(R4補正) 199.5 14.6	橋梁附属物工、 橋梁補修工、現場塗装

### 1. 津軽自動車道

青森市浪岡（浪岡IC）を起点とし、五所川原市を経て鱈ヶ沢町に至る延長約40kmの一般国道（国道101号）の自動車専用道路です。現在まで、青森市浪岡からつがる柏ICの19.5km及び、つがる市木造越水から鱈ヶ沢町舞戸町の鱈ヶ沢道路3.7kmが供用中。また、つがる柏IC～鱈ヶ沢町浮田間の「柏浮田道路」（12.3km）が、平成30年度から国直轄事業により実施中です。

## 2. 主要地方道五所川原黒石線

五所川原市の国道101号を起点とし、鶴田町、板柳町、藤崎町等を経由して黒石市に至る延長約24.3kmの幹線道路です。平成20年度から岩木川水系十川を跨ぐ「梅田橋」(橋長108.3m)を含む全体延長1.96kmのバイパス整備を推進しています。これにより、現道の幅員狭小区間が回避され、北津軽地域方面から津軽自動車道五所川原東ICへのアクセスと沿線住民の安全性が向上します。



## 3. 国道339号

弘前市を起点とし、藤崎町、五所川原市、中泊町を経て外ヶ浜町で国道280号と接続する、津軽半島を縦貫する幹線道路です。平成16年度から、中泊町今泉～五所川原市太田間の急勾配及び急カーブを解消し、安全で円滑な自動車交通の確保を目的とした、全体延長約1.9kmの今泉～太田バイパスに着手しています。



#### 4. 国道101号

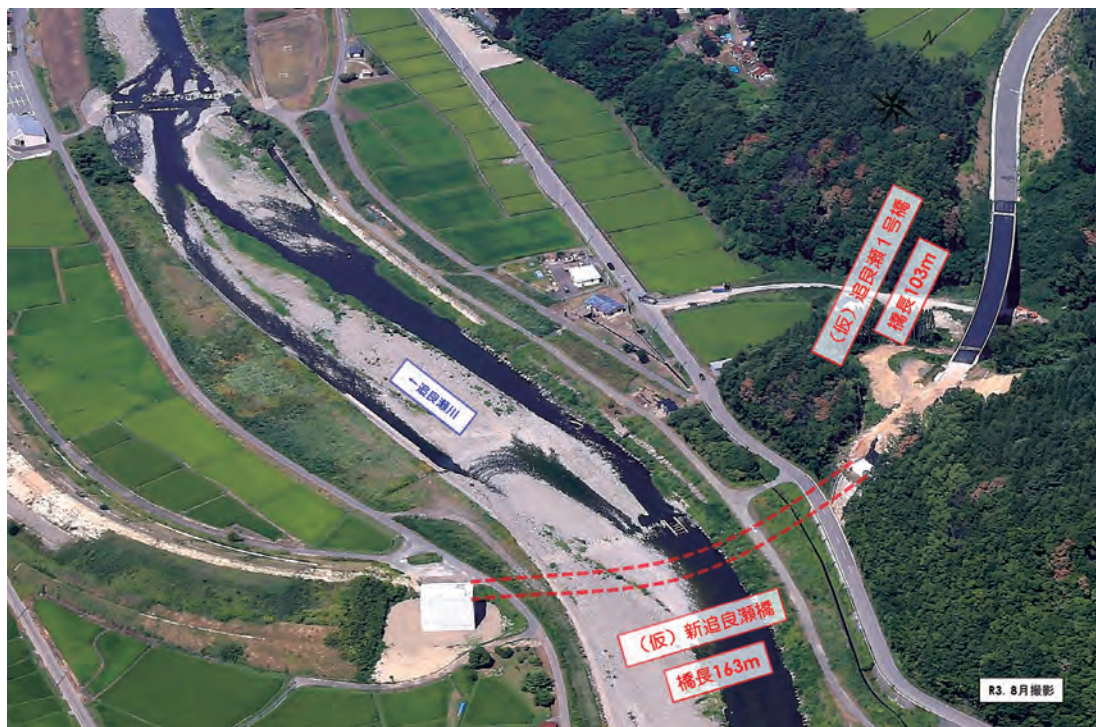
青森市浪岡から五所川原市、鱈ヶ沢町等を経由し、日本海沿いに南下する国道101号は、地域住民にとって生命線と言える幹線道路であり、重要な生活道路でもあります。このため、道路利用者の利便性の向上を図るために、鱈ヶ沢バイパス延長7.6kmを平成14年度に供用し、田野沢バイパスは平成19年度に延長1.75kmが供用されました。

また、追良瀬バイパス第一期工区延長2.4kmも平成19年度に完成し供用されました。引続き平成20年度から、幅員狭小、線形不良、急勾配の隘路区間の解消を図るため、追良瀬バイパス第二期工区延長3.55kmに着手しています。

### 国道101号 追良瀬バイパス



### (仮) 新追良瀬橋及び(仮) 追良瀬1号橋

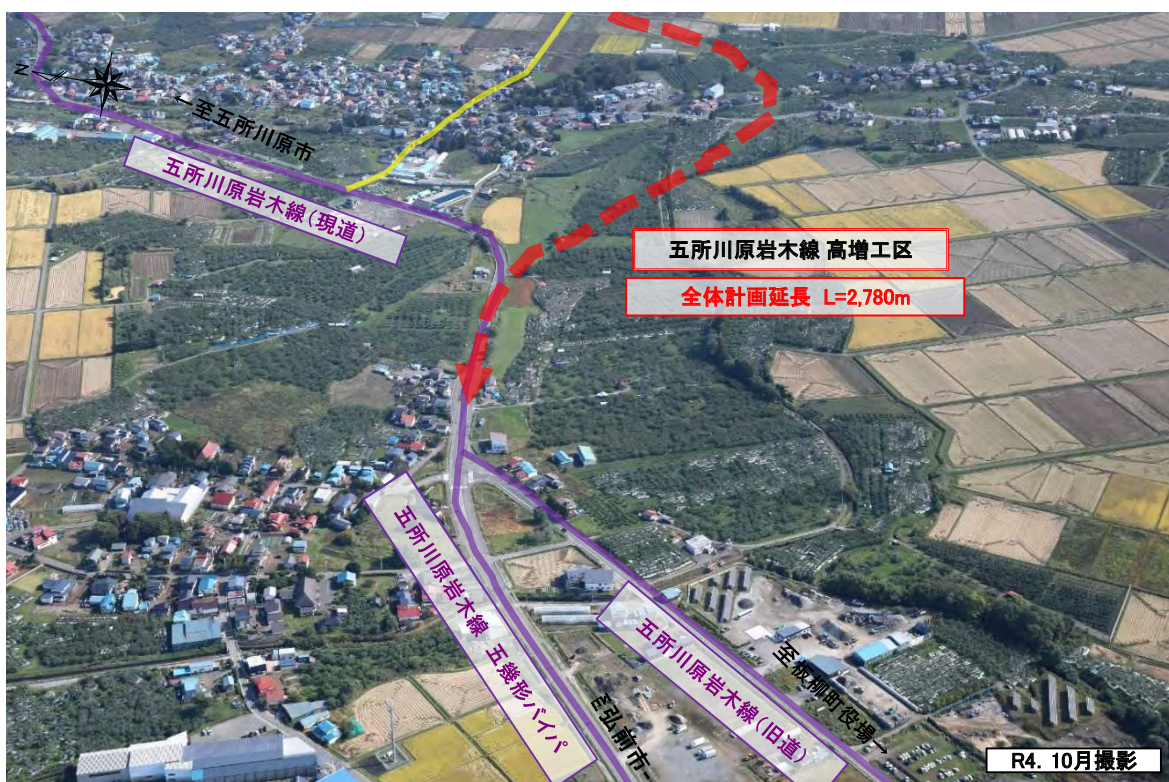




## 5. 津軽横断道路

青森空港から青森市浪岡、板柳町等を経由して岩木山麓に至る道路として、空港から津軽国定公園へのアクセスと沿道市町村間の連携、交流の促進を図ることができる、観光、産業そして生活において重要な道路です。この道路を構成する五所川原岩木線、常海橋銀線等の整備促進を図り、平成27年12月には十川を横断する上常海橋～福館工区及びJR五能線を跨ぐ掛落林工区の供用が開始されました。また、「町道高増常海橋線」を含む高増工区については、平成29年度から着手しています。

### ◆高増工区



## 2. 河 川

岩木川水系の十川をはじめとする1級河川24河川と、白神山地を源とし日本海にいたる赤石川、笹内川等の2級河川26河川があり、総延長364.687km（1級河川180.887km、2級河川183.800km）を管理しています。

国庫補助事業や県単独事業により、安全・安心な地域づくりのため、治水安全度の向上を目指した河川改修や良好な河川環境の整備等を行っています。

### ○令和5年度の主な補助事業

事業名	河川名	施工場所	事業費(百万円)	実施予定内容
広域河川改修	十川	五所川原市広田～梅田	150.0	橋梁、築堤
	旧十川(金木川)	五所川原市金木町	200.0	橋梁、築堤
	中村川	鱒ヶ沢町舞戸町	50.0	橋梁設計
河川激甚災害対策特別緊急	中村川	鱒ヶ沢町舞戸町	460.0	河川測量、用地買収・補償
総合流域防災(加速化対策)	旧十川外	五所川原市姥苅外	800.0	樹木伐採・河道掘削・堤防強化・築堤
	鳴沢川外	鱒ヶ沢町北浮田町外	100.0	樹木伐採・堤防強化

### ○令和5年度の主な県単事業

事業名	河川名	施工場所	実施予定内容
河川整備	鳥谷川外	中泊町大字田茂木外	築堤外
河川改良	磯崎川	深浦町深浦	河床掘削
河川維持	尾別川外	中泊町大字高根外	雑木伐採・管理用道路 外
河床整理	中里川外	中泊町	河床掘削
河川維持管理	十川外	五所川原市広田外	樋門・樋管の管理外
河川総合開発	笹内川外	深浦町岩崎外	流量観測
水防	管内河川		河川情報システム維持管理



金木川大規模特定河川事業及び旧十川広域河川改修事業（五所川原市）

# 3. ダム

昭和47年に完成した「飯詰ダム」と平成8年に完成した「小泊ダム」の2つのダムを管理しています。洪水調節、既得取水の安定化と環境保全、上水道水の供給を行っています。

## ○ダム諸元

		飯 詰 ダ ム	小 泊 ダ ム
位 置		一級河川岩木川水系飯詰川	二級河川小泊川水系小泊川
形 式		中心コア型アースダム	直線重力式コンクリートダム
ダ ム 高		38.0 m	33.5 m
堤 頂 長		234.0 m	121.5 m
堤 体 積		241,000 m <sup>3</sup>	36,288 m <sup>3</sup>
総 貯 水 容 量		2,380,000 m <sup>3</sup>	400,000 m <sup>3</sup>
有 効 貯 水 容 量		2,030,000 m <sup>3</sup>	340,000 m <sup>3</sup>
集 水 面 積		11.68 km <sup>2</sup>	2.40 km <sup>2</sup>
湛 水 面 積		0.24 km <sup>2</sup>	0.0423 km <sup>2</sup>
上 水 道 用 水 供 給 量		5,400 m <sup>3</sup> /日 (五所川原市)	1,200 m <sup>3</sup> /日 (中泊町)
事 業 期 間		昭和 42 年度～ 47 年度	昭和 63 年度～平成 8 年度
総 事 業 費		11.6 億円	62.0 億円
令和 5 年度県単ダム管理費		127.7 百万円 (ダム管理委託外)	37.0 百万円 (ダム管理委託外)
令和5年度公共ダムメンテナンス		23.4 百万円 (更新設備詳細設計外)	—



飯詰ダム (五所川原市)



小泊ダム (中泊町)

# 4. 海 岸

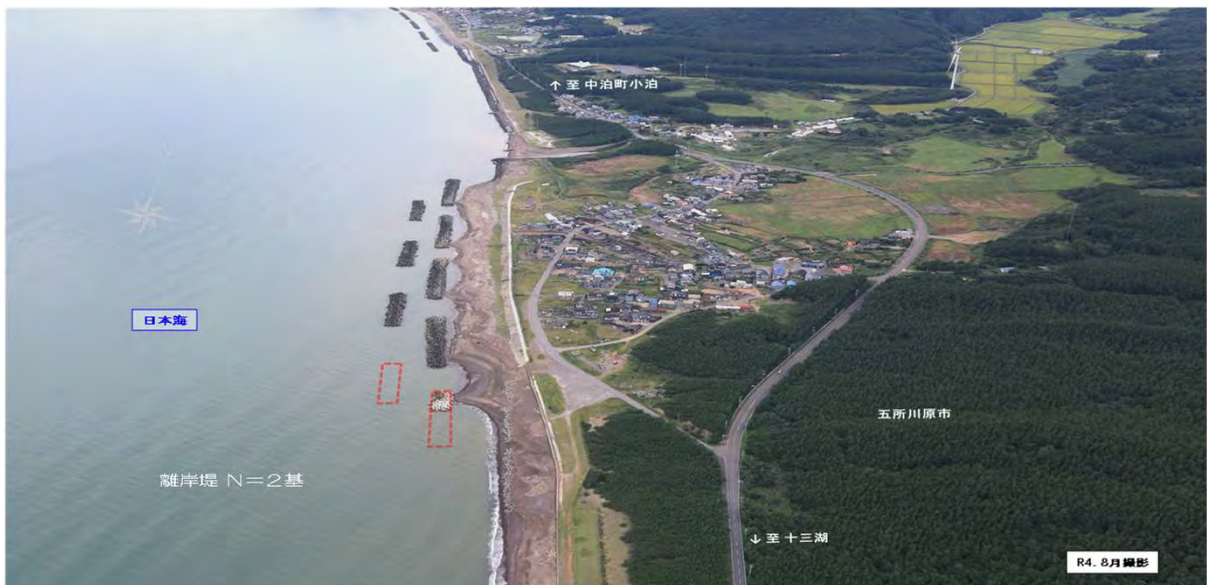
大和田海岸をはじめとした22海岸で27,276m（五所川原8,956m、鯨ヶ沢18,320m）を海岸保全区域にしており、海岸侵食対策事業や海岸整備事業などにより整備を継続しています。

## ○令和5年度の主な補助事業

事業名	海岸名	施工場所	事業費(百万円)	実施予定内容
海岸メンテナンス	大和田海岸	鯨ヶ沢町大字赤石町	50.0	護岸工
	轟木海岸外	深浦町轟木外	20.0	長寿命化計画策定

## ○令和5年度の主な県単事業

事業名	海岸名	施工場所	実施予定内容
海岸整備	磯松海岸	五所川原市磯松	離岸堤
	黒崎海岸	深浦町黒崎	離岸堤嵩上
	風合瀬海岸外	深浦町風合瀬	離岸堤補修設計外



磯松海岸（五所川原市）



黒崎海岸（深浦町）

# 5. 砂 防

県内で初めて、昭和8年に赤石川支川の築出沢と鮎石沢に砂防えん堤を施工して以後、202溪流を砂防指定地告示し、荒廃の著しい溪流や災害が発生した溪流を中心に砂防事業を進めることで、土砂災害防止に努めております。

## ○令和5年度の主な補助事業

事業名	溪流名	施工場所	事業費(百万円)	実施予定内容
総合流域防災 (砂防)	中碓ヶ関沢外	北五	50.0	流木対策工
	中碓ヶ関沢外	西地方	40.0	流木対策工
砂防メンテナンス (緊急改築)	砂山沢外	深浦町岩崎外	10.0	砂防えん堤改良
通常砂防	白倉沢	中泊町小泊	10.0	用地測量、用地補償
	嗽沢	中泊町小泊	20.0	工事用道路、堰堤工
	トモエ沢	深浦町北金ヶ沢	50.0	本堤工(2号えん堤)、用地測量

## ○令和5年度の主な県単事業

事業名	溪流名	施工場所	実施予定内容
砂防維持調査費	下前区域外	中泊町下前外	地すべり観測システム点検外
砂防整備(自然災)	鮫貝沢2外	中泊町小泊外	本堤工外
砂防整備	田野沢区域外	深浦町田野沢外	急傾斜施設補修外



トモエ沢砂防えん堤(深浦町)

# 6. 急傾斜・地すべり

## 1. 急傾斜

地形上の特徴から海岸や河川沿いで背後が急斜面となっている危険な箇所に住家が集中しており、急傾斜地崩壊危険区域指定箇所が117箇所あります。

指定箇所においては、法枠や植生等を用いた法面崩壊防止工事を実施しています。

### ○令和5年度の主な補助事業

事業名	区域名	施工場所	事業費(百万円)	実施予定内容
急傾斜地崩壊対策	下高根	中泊町高根	120.0	法面工設計
	南浮田町	鱈ヶ沢町南浮田町	80.0	現場打吹付法枠工
	北浮田町	鱈ヶ沢町北浮田町	40.0	現場打吹付法枠工
	岡崎2号	深浦町深浦	40.0	補強土植生法枠工

### ○令和5年度の主な県単事業

事業名	区域名	施工場所	実施予定内容
急傾斜地対策	鹿子石	鱈ヶ沢町芦菴町	現場打吹付法枠工
	下浜松	深浦町松神	急傾斜施設設計
	轟木	深浦町風合瀬	プレキャスト法枠工



岡崎2号区域急傾斜地崩壊対策事業（深浦町）



# 7. 港 湾

## 1. 深浦港

深浦港は、古くは江戸時代、津軽藩の貿易主要港として栄えた歴史ある地方港湾です。昭和26年には避難港に指定され、以来主に日本海沖合航行船舶の退避を目的とした防波堤及び泊地の整備が進められてきました。また、周辺海域は優れた漁場であり、当地の主要産業である漁業の振興を図るため、物揚場等の整備も行われています。

## 2. 津軽港

津軽港は、十三湖から続く砂丘地帯の南側に位置し、津軽地域総合開発の拠点港「七里長浜港」として昭和58年に建設に着手し、平成9年度より一部供用を開始しました。津軽地域から発生する物流需要や、環日本海時代に向けた沿海諸国との貿易に対応するための流通港湾として整備を進め、平成30年度に整備事業を完了しました。建設用資材としての砂利・砂・石材の移入及び住宅・家具等の建材としての木材の輸移出に利用されてきたほかに、近年は、風力発電用資材移入にも利用されており、令和元年12月13日付けで「七里長浜港」から「津軽港」に港名を変更しています。

また、当港は世界遺産「白神山地」、中世の港「十三湊（とさみなと）」、「弘前城」など津軽地域の観光地へのアクセスが容易な位置にあることから、大型旅客船による観光クルーズの寄港先としても利用されています。

### ○令和5年度の主な補助事業

事業名	港湾名	施工場所	事業費(百万円)	実施予定内容
地方創生港整備交付金	津軽港	鯨ヶ沢町北浮田町	318.0	泊地浚渫

### ○令和5年度の主な県単事業

事業名	港湾名	施工場所	実施予定内容
港湾整備	深浦港	深浦町深浦	深浅測量等
	津軽港	鯨ヶ沢町北浮田町	用地測量等



深浦港（深浦町）



津軽港（鯨ヶ沢町）



# 8. 建 築

## 1. 建築基準法に関する業務

建築基準法第6条他の規定により『建築主は建築物（法第6条第1項第1号から第4号）を建築する場合、又は工作物及び建築設備を設置する場合、工事に着手する前に、その計画が建築基準関係規定に適合するものであることについて、確認の申請書を提出して建築主事の確認を受けなければならない。』ことになっています。

### ○令和4年度建築確認申請件数

管内市町	五所川原市	つがる市	鱒ヶ沢町	深浦町	板柳町	鶴田町	中泊町	計
申請件数	50	13	5	1	7	14	0	90

## 2. 公営住宅法に関する業務

市町が公営住宅を建設する場合、その住宅が公営住宅法の基準に適合していることを確認します。

## 3. 県営住宅に関する業務

西北地域県民局地域整備部管内の県営住宅は、松島団地、新宮団地、広田団地の3団地398戸で、いずれも五所川原市内にあります。

これらの県営住宅の管理は、指定管理者制度の導入に伴い、平成18年4月1日から県営住宅等指定管理者である「株式会社サン・コーポレーション」が実施しています。

団地名	戸数	家賃（月額）	住宅の概要
松島団地 （松島町6丁目）	56戸	17,700円～ 41,700円	①平成2～4年度に建替事業で建設 ②建築は鉄筋コンクリート造3階建、3層を2戸で構成するメゾネット形式の共同住宅 ③1階住戸には専用庭がある準設置型住宅 ④住戸は2DK（2タイプ）と3DKの3タイプ
新宮団地 （長橋字広野・若葉3丁目）	102戸 （うち特定公共賃貸住宅5戸）	15,400円～ 41,700円 （特定公共賃貸住宅58,000円）	①平成10～14年度に建替事業で建設 ②建物は木造2階建と平屋が混在する長屋建住宅 ③住戸は平屋（2LDK）と2階建（3LDK）の2タイプ
広田団地 （みどり町5丁目）	240戸	10,300円～ 26,400円	①昭和51年～54年度に建設 ②建築は鉄筋コンクリート造4階・5階建の共同住宅 ③住戸は3Kと3LDKの2タイプ
3団地	398戸		



松島団地



新宮団地



広田団地

# 9. 用地・財産管理

## ○令和4年度用地取得及び補償実績

(単位：円)

事業費	箇所数	関係者数	用地補償費 総額	用地買収費			補償費		
				筆数	面積 (㎡)	金額	件数	金額	
補助事業	道路事業	10	26	147,156,412	47	16,787.71	28,038,079	28	119,118,333
	河川事業	2	30	4,244,223	5	2,188.62	3,514,122	1	730,101
	砂防事業	2	4	6,894,361	5	11,462.20	4,729,062	2	2,165,299
	計	14	60	158,294,996	57	30,438.53	36,281,263	31	122,013,733
県単事業	道路事業	5	7	10,179,108	1	1,458.03	927,821	6	9,251,287
	河川事業	1	2	3,401,154	-	-	-	2	3,401,154
	砂防事業	3	4	11,093,980	-	-	-	4	11,093,980
	計	9	13	24,674,242	1	1,458.03	927,821	12	23,746,421
合計	23	73	182,969,238	58	31,896.56	37,209,084	43	145,760,154	

## ○令和4年度使用占用許可業務状況調

(単位：円)

区分	道路 占用許可		河川 占用許可		港湾 占用許可		土砂採取等 占用許可		海岸 占用許可		計	
	件数	金額	件数	金額	件数	金額	件数	金額	件数	金額	件数	金額
有料	111	35,457,933	225	8,708,054	211	13,881,879	16	777,500	2	9,000	565	58,834,366
無料	603	-	144	-	7	-	-	-	1	-	755	-
計	714	35,457,933	369	8,708,054	218	13,881,879	16	777,500	3	9,000	1,320	58,834,366

# 奥津軽歴史探訪MAP

奥津軽エリアは、縄文・亀ヶ岡、中世・十三湊、近世・北前船の歴史遺産など見どころたっぷり！  
歴史の風を感じながら、じっくりと巡ってみませんか。

## ■中世・十三湊

- 1 柴崎城跡 2 唐川城跡 3 龍興寺跡(春日内観音堂) 4 山王坊遺跡(日吉神社) 5 蓮華庵の板碑
- 6 市浦歴史民俗資料館 7 福島城跡 8 十三湊遺跡 9 浜の明神跡(湊神社) 10 中世の水戸口跡
- その他
- 11 みちのく松陰道 12 徐福の里公園 13 オセドウ貝塚 14 中里城遺跡 15 中泊町博物館

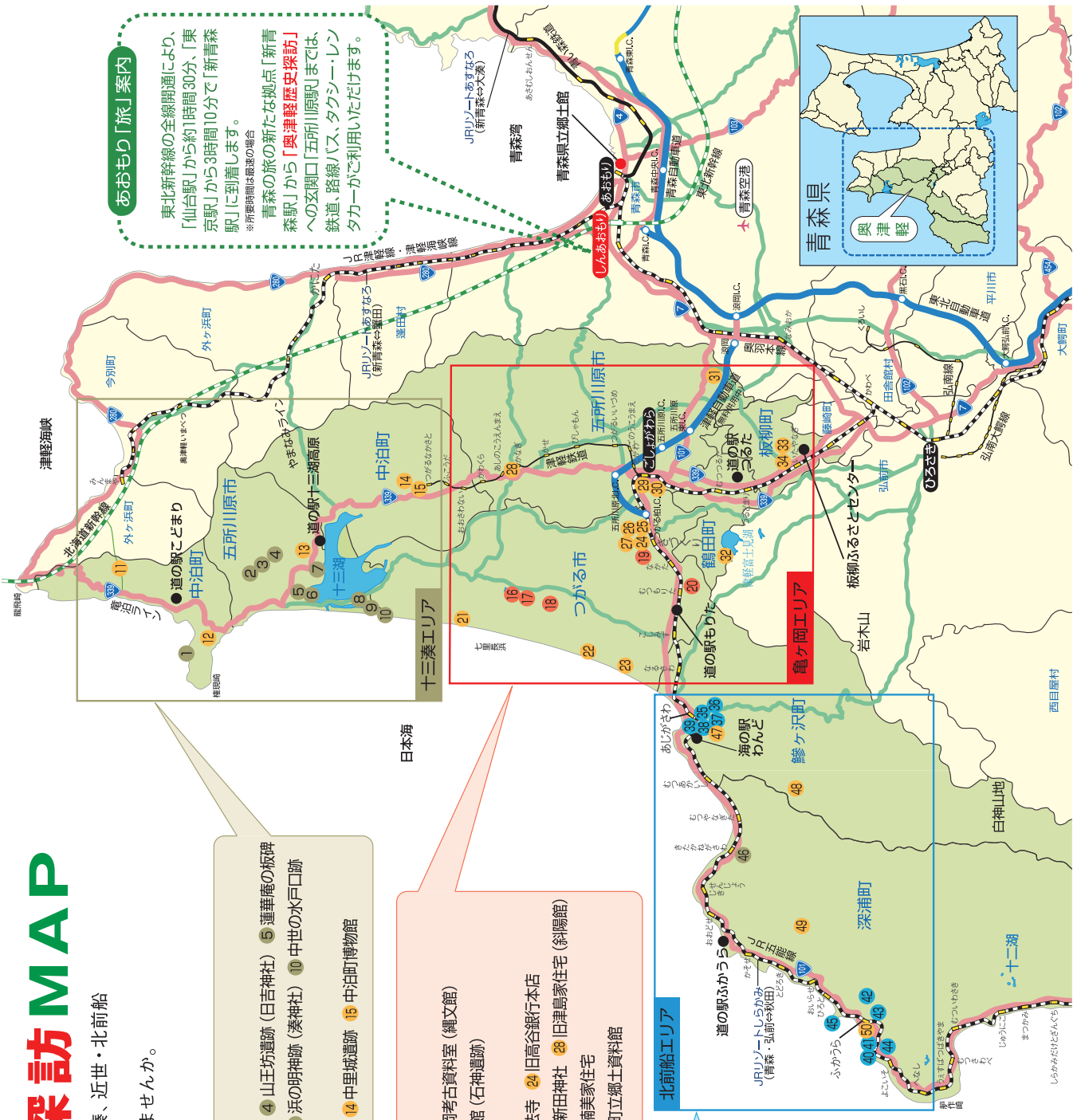
## ■縄文・亀ヶ岡

- 16 田小屋野貝塚 17 亀ヶ岡石器時代遺跡 18 木造亀ヶ岡考古資料室(縄文館)
- 19 縄文住居展示資料館(カルコ) 20 森田歴史民俗資料館(石神遺跡)
- その他
- 21 高山稲荷神社 22 最終氷期埋没林 23 西の高野山弘法寺 24 旧高谷銀行本店
- 25 旧利木道中学校講堂 26 木作御飯屋・代官所跡 27 三新田神社 28 旧津島家住宅(斜陽館)
- 29 商都五所川原歴史館「布嘉屋」 30 旧平山家住宅 31 楠美家住宅
- 32 廻堰大溜池(津軽富士見宮) 33 深味八幡宮 34 板柳町立郷土資料館

## ■近世・北前船

- 35 白八幡宮 36 願行寺 37 来生寺
- 38 天童山公園 39 鱒ヶ沢町奉行所・御飯屋跡
- 40 春光山円覚寺 41 風待ち館
- 42 深浦町奉行所・御飯屋跡
- 43 神明宮トヨの水名 44 日和見山 45 行台崎
- 中世・十三湊
- 46 関の古碑群
- その他
- 47 高沢寺庭園(瀧真園) 48 種里城跡
- 49 見入山観音堂
- 50 深浦町歴史民俗資料館・美術館

**あおもり「旅」案内**  
東北新幹線の全線開通により、「仙台駅」から約1時間30分、「東京駅」から3時間10分で「新青森駅」に到着します。  
※所要時間は概算の場合  
青森の旅の新たな拠点「新青森駅」から「奥津軽歴史探訪」への玄関口「五所川原駅」までは、鉄道、路線バス、タクシー・レンタカーがご利用いただけます。







青森県基本計画

# 「選ばれる青森」 への挑戦

支え合い、共に生きる

## 青森県西北地域県民局地域整備部

〒037-0046 青森県五所川原市字栄町10  
合同庁舎（代表）TEL 0173（34）2111  
（直通）TEL 0173（35）2105  
FAX 0173（35）9114

## 鱒ヶ沢道路河川事業所

〒038-2761  
青森県西津軽郡鱒ヶ沢町大字舞戸町字鳴戸384の37  
TEL 0173（72）3135 FAX 0173（72）3114

五所川原立佞武多（五所川原市）  
【令和2年度制作 題名「暫」】