

第 1 総 括

1 管内の概況

(1) 管内の状況

青森県の中央を南北に貫く八甲田連峰の東側から太平洋に至るまで丘陵地が広がっている。

当部の管内は、この丘陵地を中心とした東西約45km、南北約80kmの地域で、総面積は約2,054㎏と県全体の約21%に当たり、県内6地域県民局地域健康福祉部の中で最大の広さを有している。

管内の気候は、北部を除くと積雪は比較的少ないものの、6月から9月にかけて太平洋から冷たい偏東風（ヤマセ）が吹き付け、冷害の要因となっていることが特色として挙げられる。

また、十和田湖及び奥入瀬川周辺の地域は国立公園に指定され、丘陵地域には小川原湖をはじめ多くの湖沼、河川を有し、希少な動植物等の豊かな自然環境にも恵まれている。

(2) 管内地図

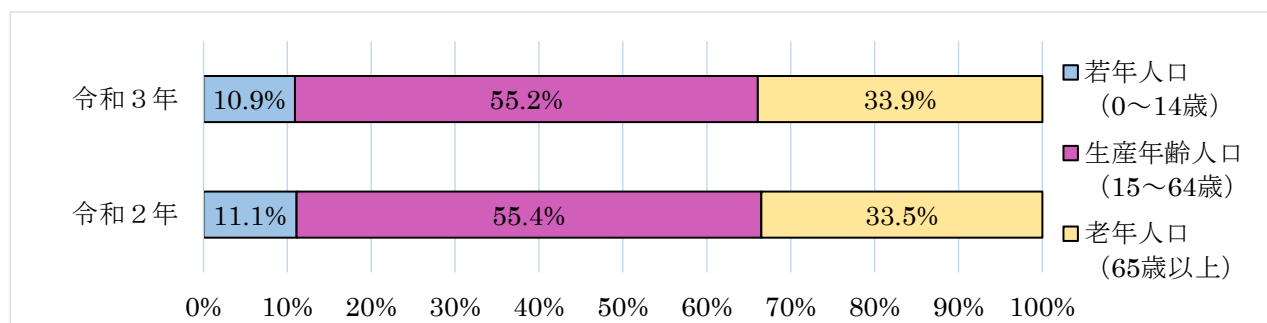
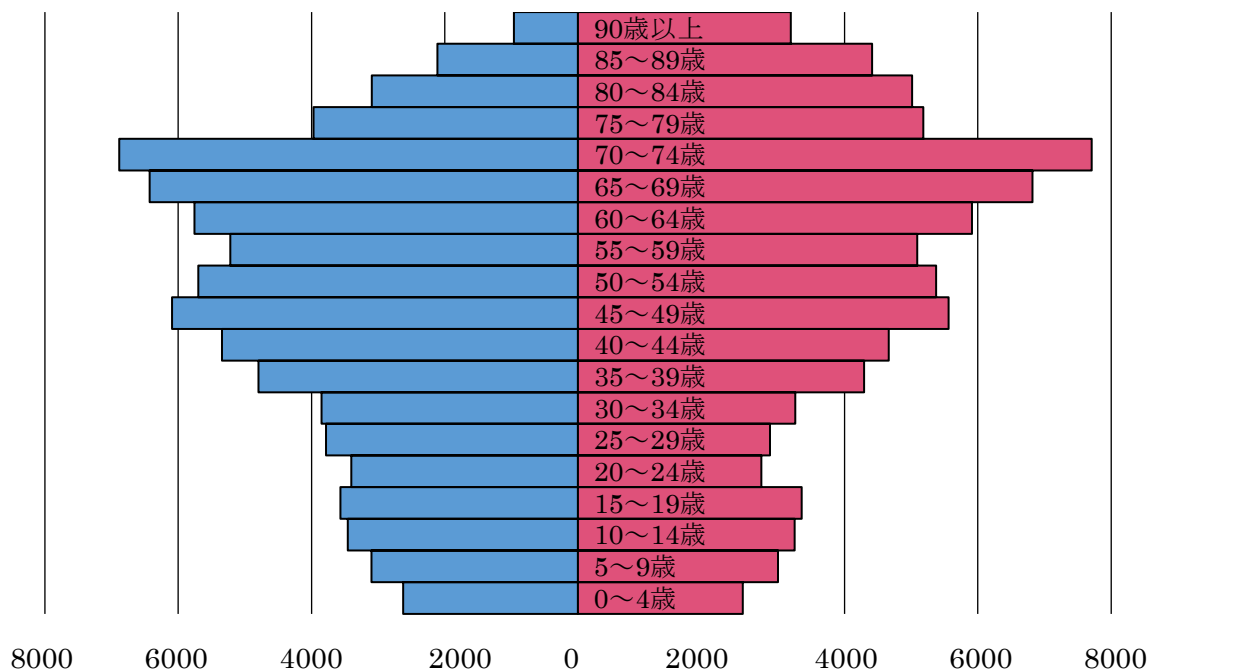


(3) 市町村別面積、人口及び人口密度

| 市町村名 | 人口(人) | | | 3区分別人口(R3.10.1) | | | 世帯数 R3.10.1 | 面積 (km ²) | 人口密度 (人/km ²) |
|------|---------------|---------------|-------|-----------------|--------------------|-----------------|----------------|--------------------------|------------------------------|
| | R2.10.1 現在 | R3.10.1 現在 | 増減 | 若年人口 (0~14歳) | 生産年齢人口 (15~64歳) | 老年人口 (65歳以上) | | | |
| 十和田市 | 60,351 | 59,686 | ▲ 665 | 6,262 | 32,317 | 20,448 | 25,662 | 725.65 | 82.25 |
| 三沢市 | 38,416 | 38,666 | 250 | 4,829 | 22,702 | 10,456 | 17,236 | 119.87 | 322.57 |
| 野辺地町 | 12,430 | 12,161 | ▲ 269 | 1,036 | 6,386 | 4,736 | 5,397 | 81.68 | 148.89 |
| 七戸町 | 14,287 | 14,305 | 18 | 1,338 | 7,003 | 5,959 | 5,482 | 337.23 | 42.42 |
| 六戸町 | 10,453 | 10,436 | ▲ 17 | 1,382 | 5,506 | 3,548 | 3,868 | 83.89 | 124.40 |
| 横浜町 | 4,172 | 4,159 | ▲ 13 | 343 | 2,136 | 1,680 | 1,818 | 126.38 | 32.91 |
| 東北町 | 16,555 | 16,205 | ▲ 350 | 1,688 | 8,196 | 6,310 | 5,854 | 326.50 | 49.63 |
| 六ヶ所村 | 10,173 | 10,281 | 108 | 1,021 | 6,409 | 2,637 | 5,247 | 252.68 | 40.69 |
| 管内合計 | 166,837 | 165,899 | ▲ 938 | 17,899 | 90,655 | 55,774 | 70,564 | 2,053.88 | 80.77 |

- 1 人口・3区分人口及び世帯数は、令和3年10月1日現在の「青森県人口移動統計調査」より引用
なお、人口には県内市町村間移動者数を含んでいないため、3区分人口の合計とは一致しない
- 2 面積は、令和3年10月1日現在の国土交通省国土地理院「全国都道府県市区町村別面積調」より引用
- 3 人口密度は表中の人口を面積で除したものの

当部管内の人口ピラミッド(5歳階級) 左側が男性、右側が女性



「令和3年青森県人口移動統計調査」より(同年10月1日現在)

2 沿革

(1)～(3)は平成14年4月1日、十和田保健所、三沢保健所、上北地方福祉事務所、八戸児童相談所七戸支所が上北地方健康福祉こどもセンターに統合となる前の各部の沿革

(1) 旧保健総室(上十三保健所)

- 昭和22年 7月 1日 七戸保健所設置。(七戸町役場の一部)
管轄区域5町11村(野辺地町、七戸町、三本木町、百石町、大三沢町、浦野館村、甲地村、六ヶ所村、天間林村、十和田村、大深内村、藤坂村、四和村、下田村、六戸村、横浜村)
- 昭和27年 5月 1日 三本木保健所設置。(上北郡三本木町大字三本木字南金崎官地)
管轄区域3町5村(三本木町、大三沢町、百石町、十和田村、藤坂村、四和村、六戸村、下田村)
- 昭和29年 3月 1日 三本木保健所大三沢支所設置。(大三沢町役場西部支所の一部を借用。)
- 昭和33年 9月 1日 大三沢町が三沢市となる。
- 昭和33年11月21日 三本木保健所が十和田保健所に、大三沢支所が十和田保健所三沢支所に改称。
- 昭和35年 8月 十和田保健所及び十和田保健所三沢支所は型別再編成によりR4型となる(注)。管轄地域2市3町1村(十和田市、三沢市、百石町、十和田湖町、六戸町、下田村)
- 昭和37年 4月 1日 保健所の機構改正により保健婦係新設。
- 昭和40年 1月 1日 十和田保健所三沢支所は昇格し、新保健所法(昭和22年9月5日法律第101号)に基づく三沢保健所として発足する。十和田保健所は十和田市、十和田湖町、六戸町を管轄、三沢保健所は三沢市、百石町、下田村を管轄。
- 昭和40年 3月 2日 十和田保健所R5型となる。(注)
- 昭和41年 7月 2日 十和田保健所L5型となる。(注)
- 昭和44年 8月13日 現在地が市有地から県有地となり、敷地番は十和田市西二番町55の4に変更(住所は十和田市西二番町10の15)
- 昭和47年 4月 1日 青森県行政組織規則の改正により、保健所は総務課、環境衛生課、保健予防課、保健婦課の四課制となる。
- 昭和49年 3月30日 七戸保健所庁舎移転。(七戸町蛇坂57の27)管轄区域5町2村(野辺地町、七戸町、横浜町、上北町、東北町、天間林村、六ヶ所村)
- 昭和50年 9月22日 十和田保健所が同一敷地内に新築移転。
- 昭和57年 4月 1日 十和田保健所L4型となる。(注)
- 平成 元年11月 1日 十和田保健所上十三地域保健医療推進協議会を設置。
- 平成 4年 4月 1日 青森県行政組織規則の改正により、保健所は総務課、環境衛生課、保健予防課、健康増進課の四課制となる。

(注)かつて保健所は、U型(都市型)、R型(農山漁村型)、L型(人口希薄地域型)に大別されていた。

- 平成 9年 4月 1日 保健所の再編成により、七戸保健所が廃止、十和田保健所の管轄区域は1市5町1村となる。(十和田市、七戸町、十和田湖町、六戸町、上北町、東北町、天間林村) また、三沢保健所の管轄区域は1市2町1村(三沢市、野辺地町、横浜町、六ヶ所村) となり、県行政組織規則等の一部改正により、百石町及び下田町は八戸保健所の管轄区域となる。
- 平成14年 4月 1日 旧十和田保健所及び旧三沢保健所は統合し、上十三保健所と改称。

(2) 旧福祉総室(上北地方福祉事務所)

- 昭和26年10月 1日 社会福祉事務所設置に関する条例(昭和26年9月19日青森県条例第62号)により、上北社会福祉事務所として二課制(庶務、福祉)で開設する。(七戸町字七戸48の3上北地方事務所庁舎)
管轄区域は5町11村(野辺地町、七戸町、三本木町、百石町、大三沢町、横浜村、浦野館村、甲地村、四和村、大深内村、藤坂村、天間林村、六戸村、六ヶ所村、十和田村、下田村)
- 昭和29年 5月 1日 県条例7号により、上北地方福祉事務所と改称する。
- 昭和30年 2月 1日 三本木町、大深内村、藤坂村、四和村が合併し、三本木市となる。(後に十和田市と改称)(管内管轄地域は4町8村)
- 昭和33年 9月 1日 大三沢町が三沢市となる。(管内管轄地域は3町8村)
その後、十和田村、六戸村、横浜村、浦野館村、甲地村、下田村が町制を施行し、管内管轄地域は次の9町2村となる。
野辺地町、七戸町、百石町、十和田湖町、六戸町、横浜町、上北町、東北町、下田町、天間林村、六ヶ所村
- 昭和39年 4月 1日 三課制(庶務、保護、福祉)に組織替する。
- 昭和43年 5月 1日 十勝沖地震による破損が著しく入居不可能となり、以後三度の庁舎移転をする。
- 昭和44年 4月 1日 二課制(総務、保護)に組織替する。
- 昭和48年 4月 1日 三課制(総務、保護、福祉)に組織替する。
- 昭和53年 4月 1日 新福祉事務所構想により六法総合担当制に移行し、四課制(総務、福祉第一、福祉第二、福祉第三)となる。
- 平成 3年 4月 1日 現庁舎新築により現在地に移転する。(七戸町字蛇坂55の1)
- 平成 5年 4月 1日 平成2年6月の福祉関連8法改正に伴う福祉事務所の組織改正により、四課制(総務、福祉調整、福祉推進第一、福祉推進第二)となる。
- 平成 9年 4月 1日 県行政組織規則等の一部改正により、百石町及び下田町が三戸地方福祉事務所の所管となる。管内管轄地域は7町2村(野辺地町、七戸町、十和田湖町、六戸町、横浜町、上北町、東北町、天間林村、六ヶ所村)

(3) 旧子ども相談総室(七戸児童相談所)

- 平成12年 4月 1日 八戸児童相談所七戸支所として七戸合同庁舎内に設置される。管轄区域2市7町2村(十和田市、三沢市、野辺地町、七戸町、十和田湖町、六戸町、横浜町、上北町、東北町、天間林村、六ヶ所村)

(4) 上北地方健康福祉こどもセンター

平成14年 4月 1日 県行政機構の一部改正により、上北地方健康福祉こどもセンターが開設され、総務企画室、保健部、福祉部、こども相談部が設置される。上十三保健所、上北地方福祉事務所、七戸児童相談所は上北地方健康福祉こどもセンター併置となる。

ア 総務企画室が設置され、センターの庶務事務、企画を担当する。

イ 保健部の保健予防課及び生活衛生課は旧十和田保健所庁舎に、健康増進課は旧三沢保健所庁舎に配置となる。

十和田保健所及び三沢保健所は統合し、上十三保健所と改称する。

ウ 福祉部は福祉調整課、福祉推進第一課、福祉推進第二課の三課体制となる。

エ こども相談部はこども相談第一課、こども相談第二課の二課体制となる。

八戸児童相談所七戸支所は七戸児童相談所と格上げになる。

平成15年 4月 1日 (福祉部) 組織改正により福祉推進課が生活保護単法制となる。

平成16年 4月 1日 (福祉部) 組織改正により福祉推進課が保護課となる。

平成17年 1月 1日 十和田市と十和田湖町が合併し十和田市となる。

平成17年 3月31日 七戸町と天間林村が合併し七戸町となる。東北町と上北町が合併し東北町となる。

平成18年 3月31日 (保健部) 行政改革により三沢庁舎が廃止される。

平成18年 4月 1日 (保健部) 健康増進課が十和田庁舎に配置となる。

平成19年 3月31日 組織改正により上北地方健康福祉こどもセンターが廃止となる。

(5) 上北地域県民局 地域健康福祉部

平成19年 4月 1日 組織改正により、上北地域県民局地域健康福祉部が開設され、企画調整室、保健総室、福祉総室、こども相談総室が設置される。上十三保健所、上北地方福祉事務所、七戸児童相談所は上北地域県民局地域健康福祉部併置となる。

ア 企画調整室は部の庶務事務、企画を担当する。

イ 保健総室は指導予防課、生活衛生課、健康増進課の三課体制となる。

ウ 福祉総室は福祉調整課、保護課の二課体制となる。

エ こども相談総室は二課体制から、障害・地域支援と養護・非行等支援の二グループ制となる。

平成20年 4月 1日 組織改正により、企画調整室は廃止、福祉総室とこども相談総室が統合されて、福祉こども総室となる。

ア 部の庶務事務、企画は保健総室指導予防課が担当する。

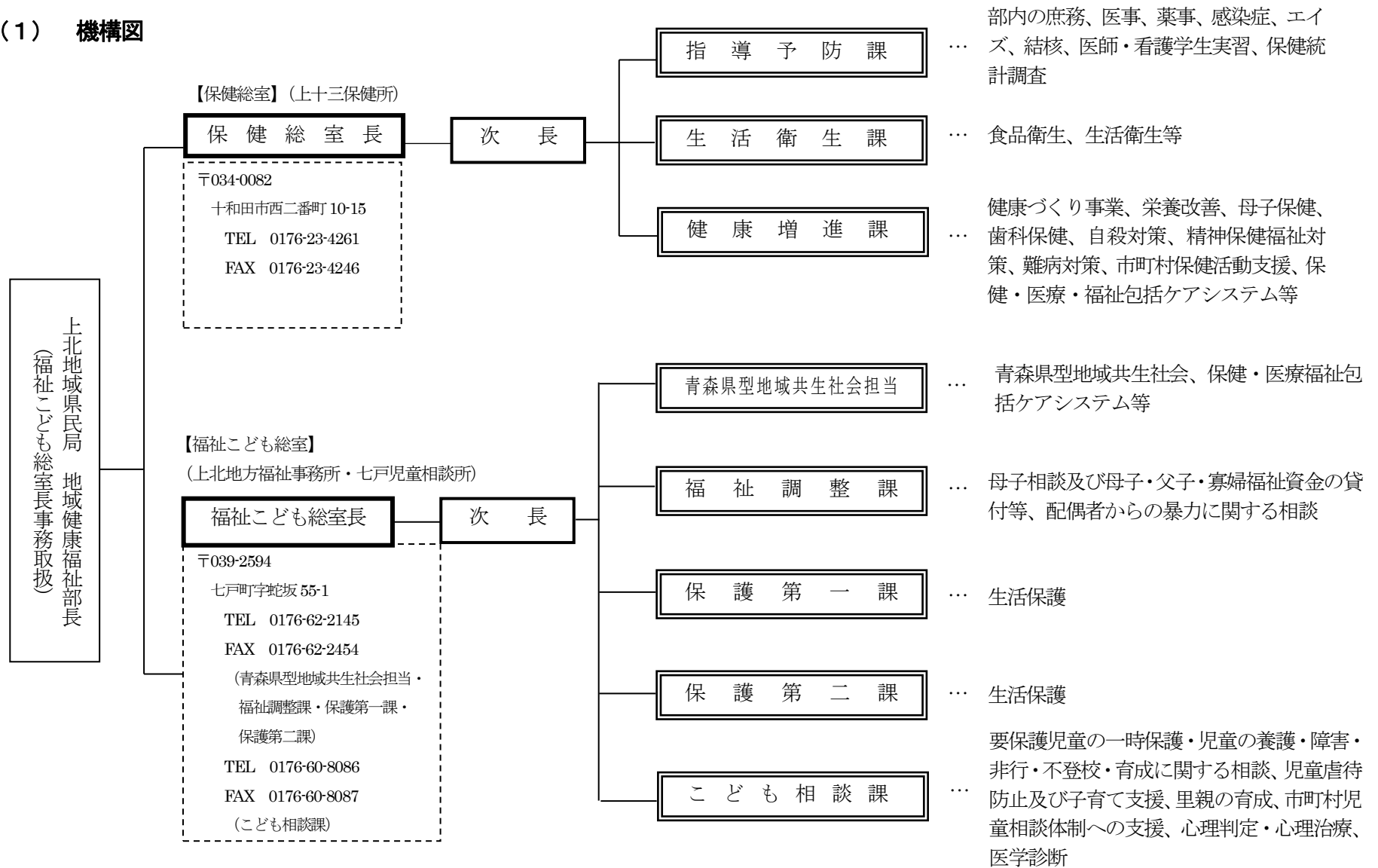
イ 福祉こども総室は福祉調整課、保護課、こども相談課の三課体制となる。

平成26年 4月 1日 組織改正により、福祉こども総室は福祉調整課、保護第一課、保護第二課、こども相談課の四課体制となる。

平成30年 4月 1日 組織改正により、福祉子ども総室は青森県型地域共生社会担当、福祉調整課、保護第一課、保護第二課、子ども相談課の四課一担当体制となる。

3 機構図と分掌事務

(1) 機構図



(2) 分掌事務

保健総室

指導予防課

- 1 部内の庶務に関する事。
- 2 青森県保健医療計画に関する事。
- 3 健康危機管理に関する事。
- 4 感染症予防に関する事。
- 5 結核予防に関する事。
- 6 医務関係施設の許認可及び監視指導に関する事。
- 7 薬務関係施設の許認可及び監視指導に関する事。
- 8 人口動態、保健統計調査に関する事。
- 9 地域保健関係者研修・医師臨床研修・看護学生研修等に関する事。

生活衛生課

- 1 食品営業関係施設の許認可・登録及び監視指導に関する事。
- 2 食中毒防止、不良食品対策に関する事。
- 3 対EU輸出ホタテ貝サンプリング事業に関する事。
- 4 生活衛生営業施設等の許認可及び検査確認等に関する事。
- 5 特定建築物衛生対策に関する事。
- 6 飲料水の衛生対策に関する事。
- 7 温泉及び化製場等に関する事。

健康増進課

- 1 健康づくり（健康あおもり21・圏域計画）の推進に関する事。
- 2 栄養改善対策の推進に関する事。
- 3 母子保健対策の推進に関する事。
- 4 歯科保健の推進に関する事。
- 5 精神保健福祉対策の推進に関する事。
- 6 難病対策の推進に関する事。
- 7 保健・医療・福祉包括ケアシステムの推進に関する事。
- 8 保健師・栄養士の人材育成に関する事。
- 9 市町村の保健福祉事業への支援に関する事。
- 10 地区組織の育成（食生活改善推進員、保健協力員等）に関する事。

福祉こども総室

青森県型地域共生社会担当

- 1 青森県型地域共生社会の推進に関する事。
- 2 保健・医療・福祉包括ケアシステムに関する事。
- 3 民生委員・児童委員に関する事。
- 4 日本赤十字事業に関する事。

福祉調整課

- 1 母子及び父子並びに寡婦福祉資金の貸付及び償還に関する事。
- 2 配偶者からの暴力防止に関する事。
- 3 災害（人的被害、住家・非住家被害、社会福祉施設被害）及び災害に関する部内取りまとめに関する事。

保護第一課及び保護第二課

- 1 生活保護に関する事。
野辺地町、七戸町、六戸町、横浜町、東北町、六ヶ所村

こども相談課

- 1 児童の養護（虐待を含む）・保健・障害・非行・育成等に係る相談、調査、指導及び措置に関する事。
- 2 1歳6か月児・3歳児精神発達精密健康診査事後指導に関する事。
- 3 市町村要保護児童対策地域協議会支援に関する事。
- 4 子ども虐待防止対策事業に関する事。
- 5 心理判定・心理治療に関する事。
- 6 医学診断及び指導に関する事。
- 7 社会福祉統計に関する事。
- 8 里親会の育成指導に関する事。
- 9 電話相談に関する事。
- 10 虐待ホットラインに関する事。

(3) 各総室課別・職種別職員数

(令和4年4月1日現在)

| 内部組織 | 職 種 | 医 師 | 一 般 事 務 | 児 童 福 祉 司 | 市 町 村 支 援 児 童 福 祉 司 | ケ ー ス ワ ー カ ー | 児 童 心 理 司 | 獣 医 師 | 薬 剤 師 | 保 健 師 | 管 理 栄 養 士 | 診 療 放 射 線 技 師 | 農 学 | 運 転 技 能 員 | 非 常 勤 職 員 | 合 計 | | |
|-------------|-------|--------------------------------|---------|-----------|------------------------|---------------|-----------|-------|-------|-------|-----------|---------------|-----|-----------|-----------|-----|----|---|
| | | | | | | | | | | | | | | | | | | |
| 部 長 | | | 1 | | | | | | | | | | | | | | 1 | |
| 保健総室 | 総 室 長 | 1 | | | | | | | 1 | | | | | | | | 2 | |
| | 次 長 | | | | | | | | | | | | | | | | 0 | |
| | 指導予防課 | 課 長 | | 1 | | | | | | | | | | | | | | 1 |
| | | 主 幹 | | | | | | | | | | | | | | | | 0 |
| | | 主 査 | | 2 | | | | | | 2 | 1 | | | | | | | 5 |
| | | 主 事 | | 2 | | | | | | | | | | | | | | 2 |
| | | 技 師 | | | | | | | | 1 | 1 | | | | | | | 2 |
| | | 技 能 技 師 | | | | | | | | | | | | | 1 | | | 1 |
| | | 主 任 専 門 員 | | | | | | | | | | | 1 | | | | | 1 |
| | | 非 常 勤 事 務 員 | | | | | | | | | | | | | | | 2 | 2 |
| | 小 計 | 1 | 6 | 0 | 0 | 0 | 0 | 0 | 4 | 2 | 0 | 1 | 0 | 1 | 2 | | 17 | |
| | 生活衛生課 | 課 長 | | | | | | | 1 | | | | | | | | | 1 |
| | | 主 幹 | | | | | | | 2 | | | | | 1 | | | | 3 |
| | | 主 査 | | | | | | | 2 | | | | | | | | | 2 |
| | | 技 師 | | | | | | | 1 | | | | | | | | | 1 |
| | 小 計 | 0 | 0 | 0 | 0 | 0 | 0 | 6 | 0 | 0 | 0 | 0 | 0 | 1 | 0 | 0 | 7 | |
| | 健康増進課 | 課 長 | | | | | | | | | 1 | | | | | | | 1 |
| | | 主 幹 | | 1 | | | | | | | | 1 | | | | | | 2 |
| | | 主 査 | | 1 | | | | | | | 2 | 1 | | | | | | 4 |
| | | 主 事 | | 1 | | | | | | | | | | | | | | 1 |
| 技 師 | | | | | | | | | | 4 | | | | | | | 4 | |
| 非 常 勤 事 務 員 | | | | | | | | | | | | | | | 1 | 1 | | |
| 小 計 | 0 | 3 | 0 | 0 | 0 | 0 | 0 | 0 | 7 | 2 | 0 | 0 | 0 | 0 | 1 | 13 | | |
| 総 室 内 総 数 | | 1 | 9 | 0 | 0 | 0 | 0 | 6 | 4 | 9 | 2 | 1 | 1 | 1 | 3 | | 37 | |
| 福祉こども総室 | 総 室 長 | | (1) | | | | | | | | | | | | | | 0 | |
| | 次 長 | | 1 | | | | | | | | | | | | | | 1 | |
| | 福祉調整課 | 主 幹 | | 1 | | | | | | | | | | | | | | 1 |
| | | 主 査 | | 3 | | | | | | | | | | | | | | 3 |
| | | 婦 人 相 談 員 | | | | | | | | | | | | | | | 1 | 1 |
| | | 母 子 ・ 父 子 自 立 支 援 員 | | | | | | | | | | | | | | | 1 | 1 |
| | | 非 常 勤 事 務 員 | | | | | | | | | | | | | | | 2 | 2 |
| | 小 計 | 0 | 4 | 0 | 0 | 0 | 0 | 0 | 0 | 0 | 0 | 0 | 0 | 0 | 0 | 4 | 8 | |
| | 保護第一課 | 課 長 | | | | | 1 | | | | | | | | | | | 1 |
| | | 主 幹 | | | | | 2 | | | | | | | | | | | 2 |
| | | 主 査 | | | | | 0 | | | | | | | | | | | 0 |
| | | 主 事 | | | | | 7 | | | | | | | | | | | 7 |
| | | 生 活 保 護 受 給 者 就 労 支 援 相 談 員 | | | | | | | | | | | | | | | 1 | 1 |
| | 小 計 | 0 | 0 | 0 | 0 | 10 | 0 | 0 | 0 | 0 | 0 | 0 | 0 | 0 | 0 | 1 | 11 | |
| | 保護第二課 | 課 長 | | | | | 1 | | | | | | | | | | | 1 |
| | | 主 幹 | | | | | 1 | | | | | | | | | | | 1 |
| | | 主 査 | | | | | 1 | | | | | | | | | | | 1 |
| | | 主 事 | | | | | 7 | | | | | | | | | | | 7 |
| | | 医 療 扶 助 相 談 ・ 指 導 員 | | | | | | | | | | | | | | | 1 | 1 |
| | 小 計 | 0 | 0 | 0 | 0 | 10 | 0 | 0 | 0 | 0 | 0 | 0 | 0 | 0 | 0 | 1 | 11 | |
| こども相談室 | 課 長 | | | 1 | | | | | | | | | | | | | 1 | |
| | 主 幹 | | | 1 | 1※ | | | | | | | | | | | | 2 | |
| | 主 査 | | | | | | 1 | | | 1※ | | | | | | | 2 | |
| | 主 事 | | 1 | 5 | | | 2 | | | | | | | | | | 8 | |
| 小 計 | 0 | 1 | 7 | 1 | 0 | 3 | 0 | 0 | 1 | 0 | 0 | 0 | 0 | 0 | 0 | 13 | | |
| 総 室 内 総 数 | | 0 | 5 | 7 | 1 | 20 | 3 | 0 | 0 | 1 | 0 | 0 | 0 | 0 | 6 | | 43 | |
| 地域健康福祉部総数 | | 1 | 14 | 7 | 1 | 20 | 3 | 6 | 4 | 10 | 2 | 1 | 1 | 1 | 9 | | 80 | |

※兼務

4 令和4年度上北地域県民局地域健康福祉部運営方針

(1) 部組織目標

- (ア) 新型コロナウイルス感染症から地域住民の命と健康を守るための健康危機管理体制の維持・強化と、住民が「健やか力」の向上を目指して健康で長生きし、安心して子どもを産み育てられる地域になるため、市町村等関係機関と連携し、保健・医療・福祉サービスの充実を図る。
- (イ) 管内市町村への適切な支援の推進

(2) 各総室組織目標及び目標値

(保健総室)

ア 組織目標

- (ア) 健康危機管理体制の維持・強化
- (イ) 予防を重視した保健・医療・福祉包括ケアシステムの充実
- (ウ) 健康づくりの推進
- (エ) 食品衛生及び生活衛生水準の維持向上

イ 取組方針

- (ア) 健康危機管理体制の維持・強化
 - a 健康危機管理体制の維持・強化
 - b 結核などの感染症対策における地域連携の推進
 - c 医療安全対策の推進
 - 薬事監視率 3年に1回全施設監視又は全施設の40%以上
- (イ) 予防を重視した保健・医療・福祉包括ケアシステムの充実
 - a 医療介護連携調整実証事業の実施
 - b 難病対策地域協議会、自殺対策ネットワーク連絡会は、新型コロナウイルス感染症の発生状況を見ながら行う。
- (ウ) 健康づくりの推進
 - a 自殺予防対策事業の実施
 - b 空気クリーン施設の増加及び認証率の向上 新規認証件数15件（うち飲食店4件）
 - c 給食施設に対する栄養管理巡回指導時に野菜及び食塩摂取量の改善、肥満予防の取組を働きかける。
 - d 市町村における糖尿病重症化予防に関する効果的な取り組みを検討する。
 - e 新型コロナウイルス感染症発生時、迅速に疫学調査等の対応を実施する。
- (エ) 食品衛生及び生活衛生水準の維持向上
 - a 食品衛生監視指導計画に基づく立ち入り検査の確実な実施
 - b 生活衛生関係施設について、3年に1回全施設を監視
 - c 食品衛生及び生活衛生に係る知識向上のための事業を実施

(福祉こども総室)

ア 組織目標

- (ア) 遅滞のない福祉サービスの提供
- (イ) 「青森県型地域共生社会」の実現に向けた取り組みの強化
- (ウ) 生活保護（変更）申請等に対する迅速な初動調査の実施
- (エ) 児童相談業務における実施体制の強化
- (オ) 収入未済の解消に向けた取り組みの強化

イ 取組方針

- (ア) 遅滞のない福祉サービスの提供
標準処理期間の設定があるものはその期間内、また設定が無い場合でも速やかに各種申請や届出等に対応する。
- (イ) 「青森県型地域共生社会」の実現に向けた取り組みの強化
市町村担当課と協議を行い、バックアップする地区を選定し、その地区の具体的なニーズを把握し、問題解決のための方策を模索する。圏域内の市町村等に対する個別支援1カ所以上
- (ウ) 生活保護（変更）申請等に対する迅速な初動調査の実施
生活保護申請については、申請受理後3日以内に法第29条による資産調査及び1週間以内に初回面接を100%実施し、速やかに処理をする。
保護変更申請、請求書については、受理後1週間以内に調査を100%実施する。
- (エ) 児童相談業務における実施体制の強化
虐待通告における48時間以内の児童の安全確認 100%
虐待通告 受理会議即日か翌日開催、虐待相談以外の相談受理1週間以内開催100%
里親委託率 前年度以上（前年度 24.2%）
- (オ) 収入未済の解消に向けた取り組みの強化
収入未済対策会議を定期的で開催し、滞納者個々の滞納原因を把握の上、納入指導方法等の検討により納入指導を実施し、母子父子寡婦福祉資金償還金等の収入未済の解消を図る。
 - 福祉事務所
 - ・生活保護法63条、78条の現年度新規調定分及び現年度新規返納分
完納又は一部納入件数の割合 前年度（R4.3.31現在：96.54%）以上
 - ・母子父子寡婦福祉資金の償還率 前年度（R4.3.31現在：63.99%）以上
 - 児童相談所
 - ・児童福祉施設入所等費用の滞納金収納率 前年度（R4.3.31現在：20.07%）以上

5 令和4年度 健康相談等日程表

| 場所 | 種類 | 対象 (内容) | 受付時間 | 実施曜日 | 3年 | 5月 | 6月 | 7月 | 8月 | 9月 | 10月 | 11月 | 12月 | 5年 | 2月 | 3月 |
|----------------------------|---------------------------------------|----------------------------------|-------------|------|-----|-----|----|----|-----|-----|-----|-----|-----|-----|-----|-----|
| | | | | | 4月 | | | | | | | | 1月 | | | |
| 上 十 三 保 健 所 | 結核診査協議会 | 結核患者の就業制限 及び医療費公費負担 申請書の審議 | 15:30~16:30 | 第2水 | 13 | 11 | 8 | 13 | 10 | 14 | 12 | 9 | 14 | 11 | 8 | 8 |
| | | | | 第4水 | 27 | 25 | 22 | 27 | 24 | 28 | 26 | ※30 | 28 | 25 | 22 | 22 |
| | 結核接触者健診 | 結核患者接触者 | 9:00~11:00 | 火 | 5 | 10 | 7 | 5 | 2 | 6 | 11 | 1 | 13 | 10 | 14 | 14 |
| | | | | | 19 | 24 | 21 | 19 | 16 | 27 | 25 | 29 | 20 | 24 | 28 | — |
| | | | | | — | — | — | — | — | — | — | — | — | 31 | — | — |
| | HIV(エイズ)に 関する相談 | 希 望 者 | 13:30~14:30 | 第1火 | — | ※10 | 7 | 5 | 2 | 6 | ※11 | 1 | ※13 | ※10 | ※14 | — |
| | | | | 第3火 | — | ※24 | 21 | 19 | 16 | ※27 | ※25 | ※29 | 20 | ※24 | ※28 | ※14 |
| B型及びC型肝炎 検査 | 県内市町村に住所を有 し、過去に検査を受け たことが無い希望者 | 13:00~13:30 | 第1火 | — | ※10 | 7 | 5 | 2 | 6 | ※11 | 1 | ※13 | ※10 | ※14 | — | |
| | | | 第3火 | | ※24 | 21 | 19 | 16 | ※27 | ※25 | ※29 | 20 | ※24 | ※28 | ※14 | |
| 療育相談 | 発達が心配な乳幼児 | 9:00~11:00 | 第4水 | 27 | ※18 | 22 | 27 | 24 | 28 | 26 | ※16 | ※21 | 25 | 22 | 22 | |
| 女性健康相談 | 思春期から更年期に至る女性 | 随時 | — | — | — | — | — | — | — | — | — | — | — | — | — | |
| 精神保健福祉相談 | 精神・神経・飲酒等の相談 | 13:00~14:00 | 第3水 | 20 | 18 | 15 | 20 | 17 | 21 | 19 | 16 | 21 | 18 | 15 | 15 | |

(保健総室)

- ※印は、「実施日」が祝祭日である等の事情により、「実施曜日」以外の日になっている。
- HIV(エイズ)、B型及びC型肝炎検査、療育相談、精神保健関係の相談は要予約。