

下北地域の飲食店での受動喫煙に関するアンケート調査報告書

(対象：住民)

平成29年3月

下北地域県民局地域健康福祉部保健総室（むつ保健所）

目次

1	はじめに	1
2	方法	
(1)	アンケート概要	1
(2)	アンケート項目	1
(3)	アンケートの集計にあたって	2
(4)	アンケートの分析にあたって	3
3	結果と考察	
(1)	回答率、回答者の基本情報（アンケート問1）の概要について	3
(2)	喫煙習慣別のクロス集計の結果及び考察	4
(3)	性別及び地域別のクロス集計の結果及び考察	6
(4)	年代別のクロス集計の結果及び考察	9
4	アンケート結果のまとめ	12
5	巻末付録 調査結果の詳細	
(1)	回答者基本情報（全体）	13
(2)	喫煙習慣別集計結果（問2～6）	15
(3)	回答者基本情報（地域別）	20
(4)	地域別及び男女別集計結果（問2～6）	28
(5)	年代別の集計結果（問2～6）	30
(6)	自由記述欄	33

1 はじめに

下北地域住民の健康増進、平均寿命アップを推進するため、「めざせ！下北 MUEN タウン事業」の1つとして、妊婦や子供たちが受動喫煙を受ける可能性がある飲食店におけるランチタイム営業に関し、一般住民を対象とした調査・分析を実施したので、その概要を報告する。

2 方法

(1) アンケート概要

- ① 対 象 管内市町村の住民基本台帳から無作為抽出された20歳以上の男女1,632名
- ② 方 法 アンケート用紙を郵送し、郵送で回収
- ③ 調査期間 平成28年9月9日～9月30日
- ④ 回 答 数 637 (回収率39%)

(2) アンケート項目

【問1】あなたのことをお知らせください。

- A 年齢：() 歳代
- B 性別：男・女
- C お住まいの地区
 - a 旧むつ市 b 大畑地区 c 川内地区 d 脇野沢地区
 - e 大間町 f 東通村 g 風間浦村 h 佐井村
- D あなたの喫煙状況：
 - a 習慣的に吸っている b 以前吸っていたがやめた c 習慣的に吸ったことがない
- E ランチタイムに外食する頻度
月() 回程度 → ランチタイムに外食することが全くない方については、アンケートはここで終了です。御協力ありがとうございました。

【問2】ランチを食べるお店を選ぶときに、喫煙可能かどうかをどの程度気にしますか？あてはまるものを1つ選んでください。

- A 必ず喫煙可能のお店を選ぶ
- B できれば喫煙可能のお店を選ぶ
- C 特に喫煙可能かどうかは気にしない/決めていない
- D できれば禁煙か分煙のお店を選ぶ
- E 必ず禁煙のお店を選ぶ

【問3】あなたは、飲食店でのランチ中に受動喫煙があったときどのようにしましたか？(複数回答可)

- A 受動喫煙で嫌な思いをしたことがない
- B 喫煙をやめるよう依頼した
- C 席を移動した
- D 我慢した
- E うちわであおぐなどして煙が来ないようにした
- F 店に不満を伝えた
- G 咳払いするなど、喫煙している人に間接的に不満を伝えた

H その他 ()

【問4】ランチタイムに行くお店で、食事中に他の人のタバコの煙を吸わされたら、その店に再度行きたい気持ちは変わりますか。1から5までの数値に○をつけてください。

(※味、価格などの条件が同じで、タバコの煙があるかどうかの違いしかないという仮定です。問5、6も同様です。)

- 1 二度と行きたくない 2 あまり行きたくない 3 変わらない
4 また行きたい 5 是非また行きたい

【問5】ランチタイムに行くお店が分煙だったら、喫煙可能の場合と比べて、その店に再度行きたい気持ちは変わりますか？1から5までの数値に○をつけてください。

- 1 二度と行きたくない 2 あまり行きたくない 3 変わらない
4 また行きたい 5 是非また行きたい

【問6】ランチタイムに行くお店が禁煙だったら、喫煙可能の場合に比べて、その店に再度行きたい気持ちは変わりますか？1から5までの数値に○をつけてください。

- 1 二度と行きたくない 2 あまり行きたくない 3 変わらない
4 また行きたい 5 是非また行きたい

【問7】飲食店での喫煙や行政の受動喫煙対策に関して、意見がありましたら自由にお書きください。
()

(3) アンケートの集計にあたって

① アンケート本文問2以降の有効回答については表1のとおり取り扱った。

表1 アンケート本文問2以降の取扱いについて

(問1のE) ランチタイムに月に何度外食するか	回答数	問2以降の回答有無	有効回答か	問2以降の有効回答	備考
0以外の何らかの数値を記載	402	あり/なし	○	402	ランチタイムに外食するものとし、全てを有効回答とした。
0あるいは「なし」と記載	125	あり	×	0	0、なしは外食することが全くないとした。「ほぼ0」等のあいまいな記載は、その他の回答とした。
		なし	×		
無回答、その他の回答	49	あり	○	49	無回答は、月毎の頻度を回答できなかった可能性があるため(例：年に2回)、問2以降に回答があるものは有効、問2以降も回答がないものは無効とした。
	61	なし	×	0	
計	637			451	

② 結果数値は、小数点第1位を四捨五入したので、合計が100%にならない場合がある。

③ クロス集計(2~3つ程度の項目に着目してデータの分析や集計を行うこと)では無回答等を

省略しているため合計人数が合致しない場合がある。(例) 性別合計≠地区別合計

(4) アンケートの分析にあたって

- ① 本報告で使用している語句は、アンケート本文の表記を短縮、簡略化している場合がある。
- ② 次章の3で用いている『』は、アンケート選択肢2つ以上を1つにまとめて分析する際に使用している。(例)「二度と行きたくない」+「あまり行きたくない」=『行きたくない』
- ③ クロス集計を行った表、図の表題には【】を用いている。なお、期待度数5以下が頻発したクロス集計表が多かったため、カイ2乗検定は適用しない。
- ④ 地域毎のサンプル数は、各地域人口の比率に応じた。
- ⑤ 次章3では煩雑さをさけるため、%に着目した表を掲載し数値は巻末付録に掲載した。

3 結果と考察

(1) 回答率、回答者の基本情報（アンケート問1）の概要について

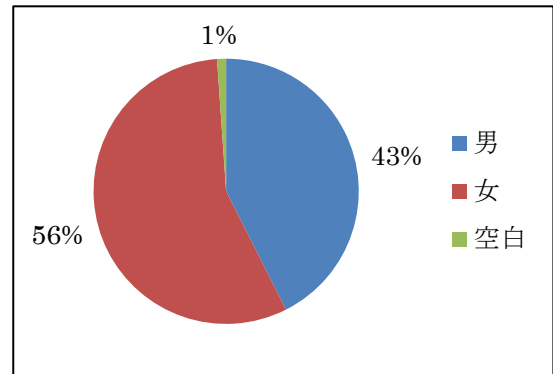
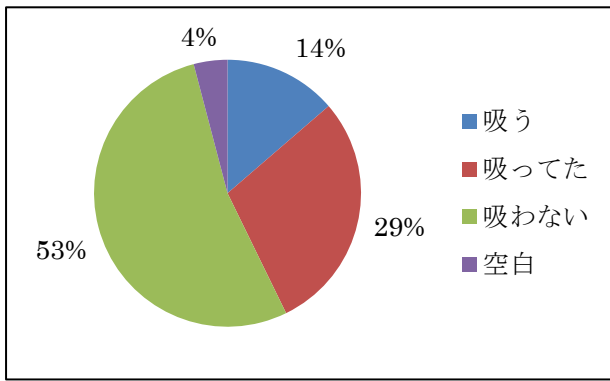


図1 回答者の喫煙習慣 n=637

図2 回答者の男女比 n=637

本調査の回答者の喫煙率は14%で、青森県の喫煙率（男性40.3%、女性14.3%、出典：平成25年国民生活基礎調査）と比較すると低かった（図1）。男女比は、男性43%に対し女性が56%だった（図2）。地域別による回答率は、大畑地区が76%と高く、旧むつ市、脇野沢地区、佐井村は41~45%と平均に近い値となり、川内地区、大間町、東通村、風間浦村は22~27%と低く、地域による差は最大で54ポイントあった（図3）。

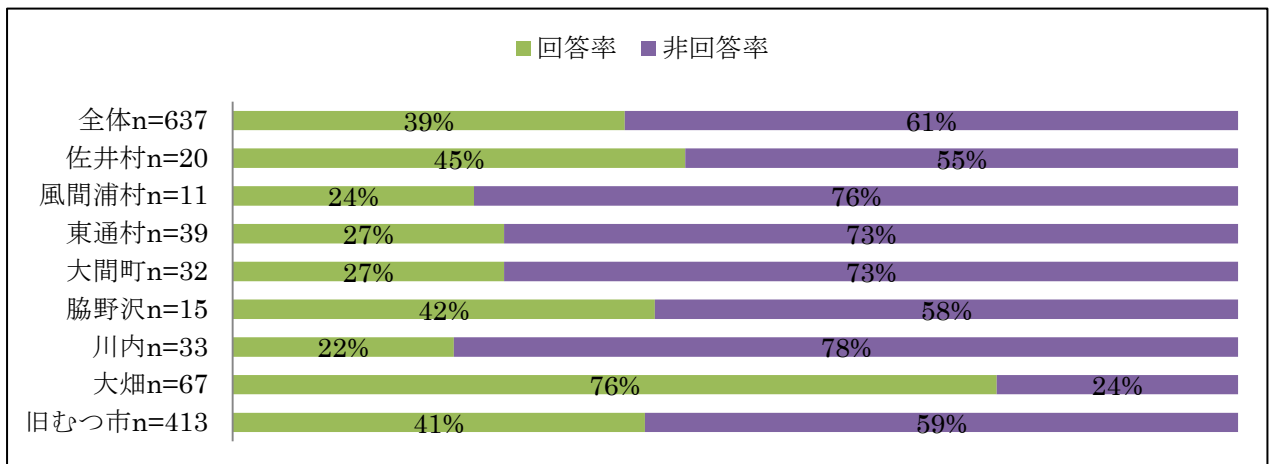


図3 回答率（全体、地域別）

(2) 喫煙習慣別のクロス集計の結果及び考察

① 飲食店の受動喫煙対策は、住民の店選びにどのような影響があるか（アンケート問2）

回答者全体では、「気にしない/決めていない」が最も多い50%、『禁煙か分煙を選ぶ』が合計39%、『自由喫煙店を選ぶ』は合計8%だった。喫煙習慣別では、習慣的に吸っていない人（以下「非喫煙者」という。）と以前吸っていたがやめた人（以下「禁煙成功者」という。）の回答割合は全体と類似していた。習慣的に吸っている人（以下「喫煙者」という。）では、『自由喫煙店を選ぶ』は合計29%にとどまり、7割程度は『飲食店が喫煙可能』であることを店選びの条件とはしていない結果となった（図4）。

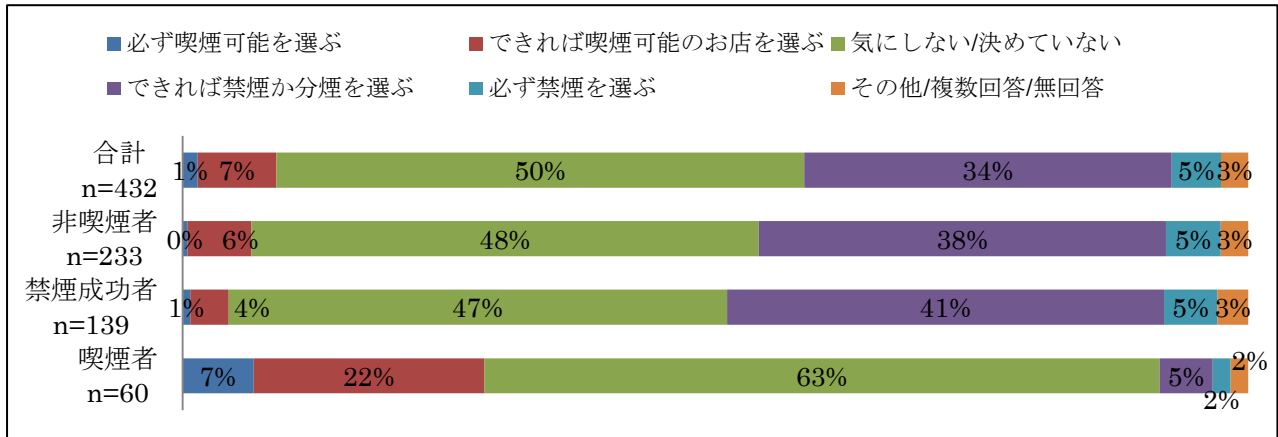


図4 【喫煙習慣×ランチタイムに外食をする×問2】

② 受動喫煙があったとき、住民はどのような行動をとったか（アンケート問3）

回答者全体の75%は受動喫煙に対する何らかの不満を感じていたが、前項①では約半数が受動喫煙対策を店選びの条件とはしておらず、2.5ポイントほどの差が生じていた。その理由として、アンケート自由記述欄には「よく行く店が自由喫煙店」、「同席者に喫煙者がいる」等の記載があったことから（巻末付録（33p～）の意見81、135、140番等参照）、受動喫煙は嫌だが店を選ぶ理由には至っていない住民が一定数いることが考えられた。喫煙習慣別では非喫煙者、禁煙成功者の回答割合は類似していたが、店や喫煙者に直接苦情を伝えた割合は禁煙成功者が5%、非喫煙者が0%であり、禁煙成功者の方が受動喫煙防止に積極的と考えた。また、喫煙者では嫌な思いをしたことがない人が最も多く62%を占めていた一方、25%は我慢、10%は何らかの行動をとっており、喫煙者の3割強は受動喫煙に不満があるとの結果だった（図5）。

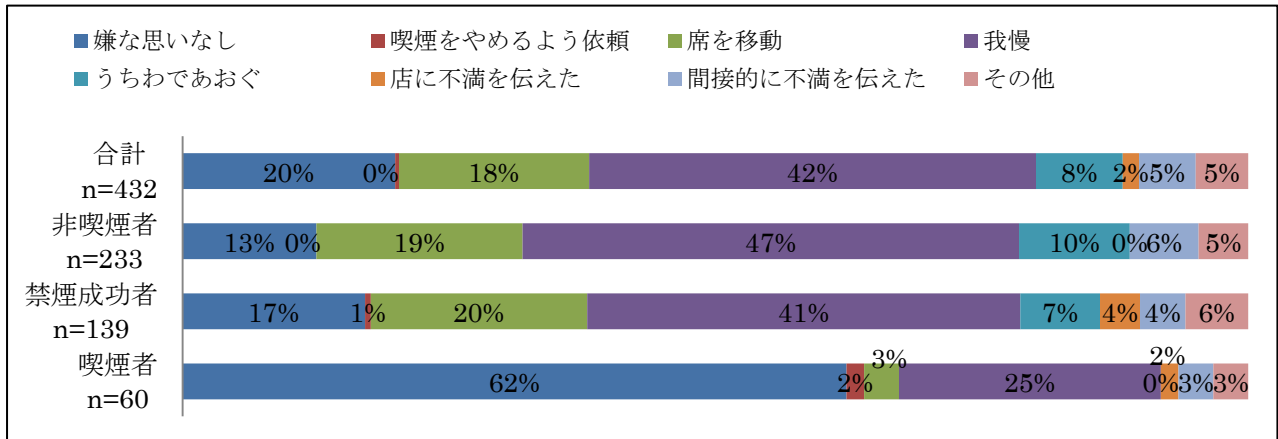


図5 【喫煙習慣×ランチタイムに外食をする×問3】

③ 消費者は受動喫煙があった飲食店に再度行きたい気持ちになるか（アンケート問4）

回答者全体では「必ず禁煙店を選ぶ」が5%だったが（前項①、図4参照）、『受動喫煙をうけた場合その店に行きたくない』が合計61%だった等意識の隔たりが目立ったことから、現在は受動喫煙対策を店選びの理由としていなくても、繰り返し受動喫煙があれば足が遠のいていく可能性が示唆された。喫煙習慣別では、非喫煙者、禁煙成功者の回答割合が回答者全体と類似していたが、喫煙者では「変わらない」が最も多い72%だった一方、受動喫煙があればその店に『行きたくない』のは合計17%だった（図6）。

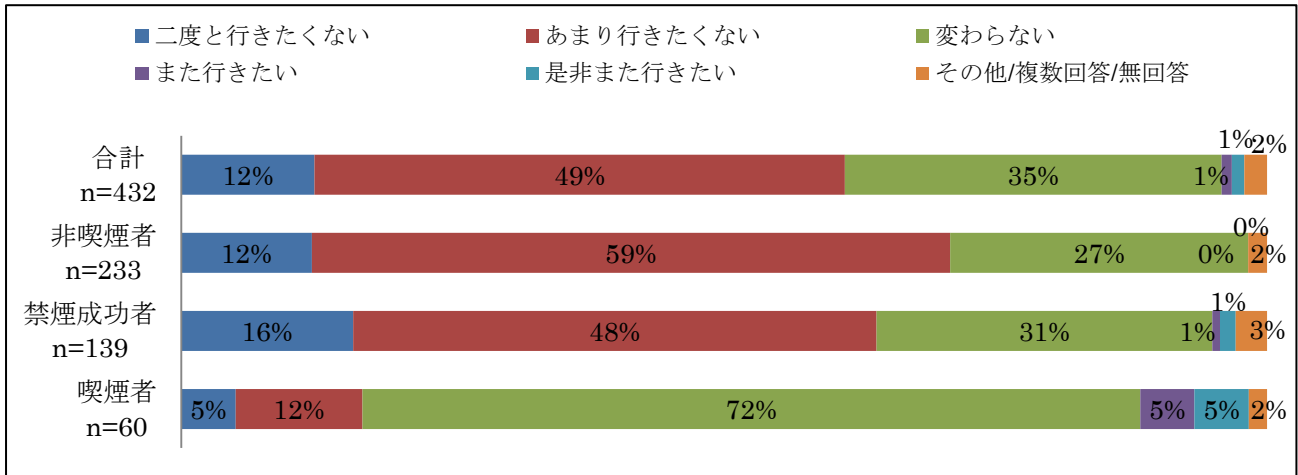


図6 【喫煙習慣×ランチタイムに外食をする×問4】

④ 飲食店が分煙だったら、自由喫煙と比べて消費者はその店に行きたいか（アンケート問5）

回答者全体では『行きたくない』が合計20%、「変わらない」が39%、『また行きたい』が合計38%であり、自由喫煙店よりも分煙店を好ましく感じている人の方が多い傾向があった。

喫煙習慣別では、非喫煙者、禁煙成功者の回答割合は、回答者全体と類似していたが、喫煙者は『行きたくない』が回答者全体の半分以下で、非喫煙者、禁煙成功者と比較すると分煙店に対する抵抗感が少ない傾向があった（図7）。なお、アンケート自由記述欄には、飲食店の分煙が不十分である旨の意見が複数あった（巻末付録（33ページ〜）の意見11、42、44、55、62参照）。

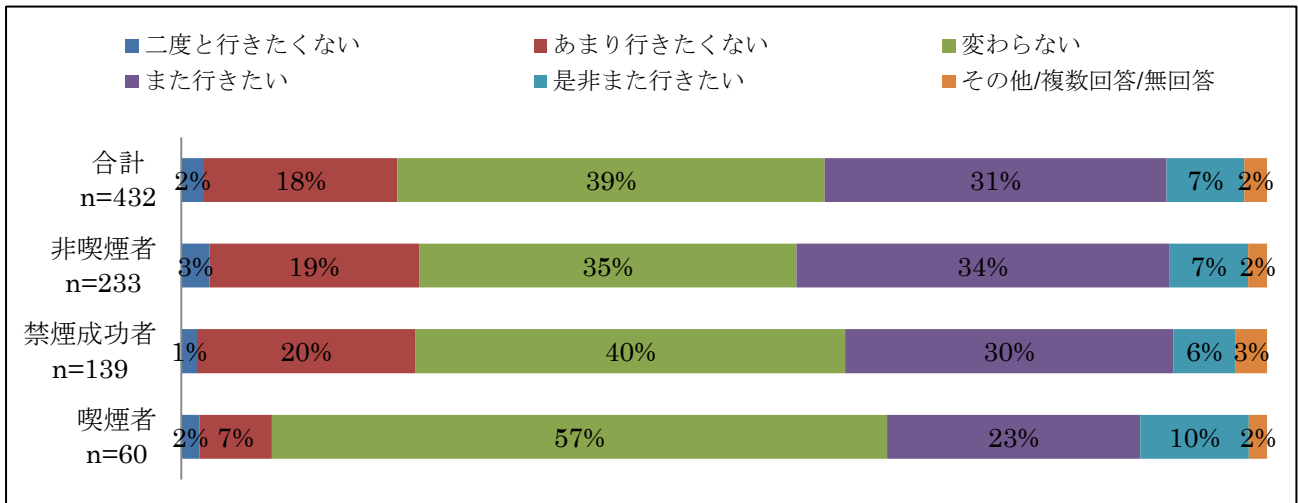


図7 【喫煙習慣×ランチタイムに外食をする×問5】

⑤ 飲食店が禁煙だったら、自由喫煙と比べて消費者はその店に行きたいか（アンケート問6）

回答者全体では、『行きたくない』は合計8%、「変わらない」は36%、『また行きたい』は合計54%となり、禁煙店に『また行きたい』人が『行きたくない』人より約6.8倍多かった。また、前項④では、自由喫煙店よりも分煙店に『また行きたい』人が、『行きたくない』人より約1.9倍多かったので、分煙店よりも禁煙店の方が魅力的と感じている人が多い傾向があった。

喫煙習慣別では、非喫煙者、禁煙成功者ともに回答者全体と同様の傾向を認めたが、喫煙者の場合は、禁煙店に『また行きたい』人は『行きたくない』人の約0.2倍、分煙店『また行きたい』人は『行きたくない』人の約3.7倍となり、禁煙店より分煙店を好む傾向があった（図8）。

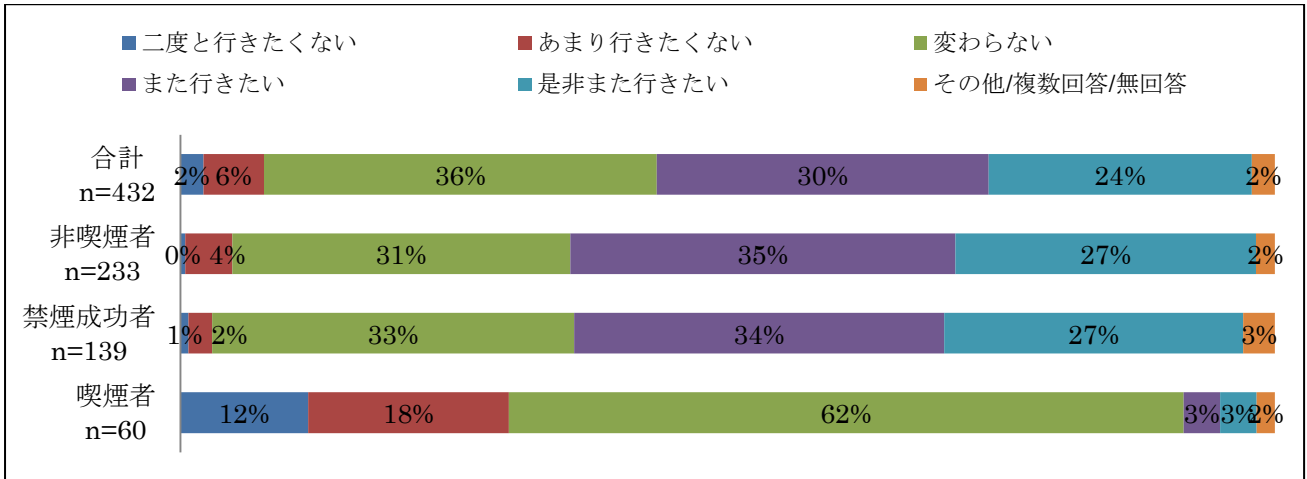


図8 【喫煙習慣×ランチタイムに外出をする×問6】

(3) 性別及び地域別のクロス集計の結果及び考察

① 飲食店の受動喫煙対策は、消費者の店選びに影響があるか（アンケート問2）

男性は女性よりも約3.3倍喫煙率が高かったが（図9）、ランチを食べるお店を選ぶときに『喫煙可能な店を選ぶ』割合は男性の合計11%に対し、女性は合計8%、『分煙か禁煙を選ぶ』割合は、男性の合計35%に対し、女性は合計40%（図11）だったことから、男女の喫煙率の差が店選びに与える影響は比較的小さい傾向があると考えた。地域別では旧むつ市と大畑地区では分煙か禁煙を『選ぶ』割合は41~43%と全体平均の37%を超えていたが、その他の地域と郡部では分煙か禁煙を『選ぶ』割合が平均より低かった（図11）。

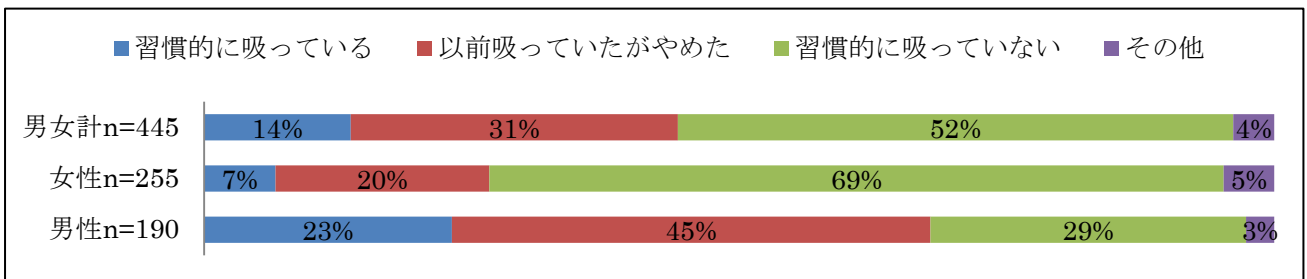


図9 【性別×ランチで外出する×喫煙習慣】

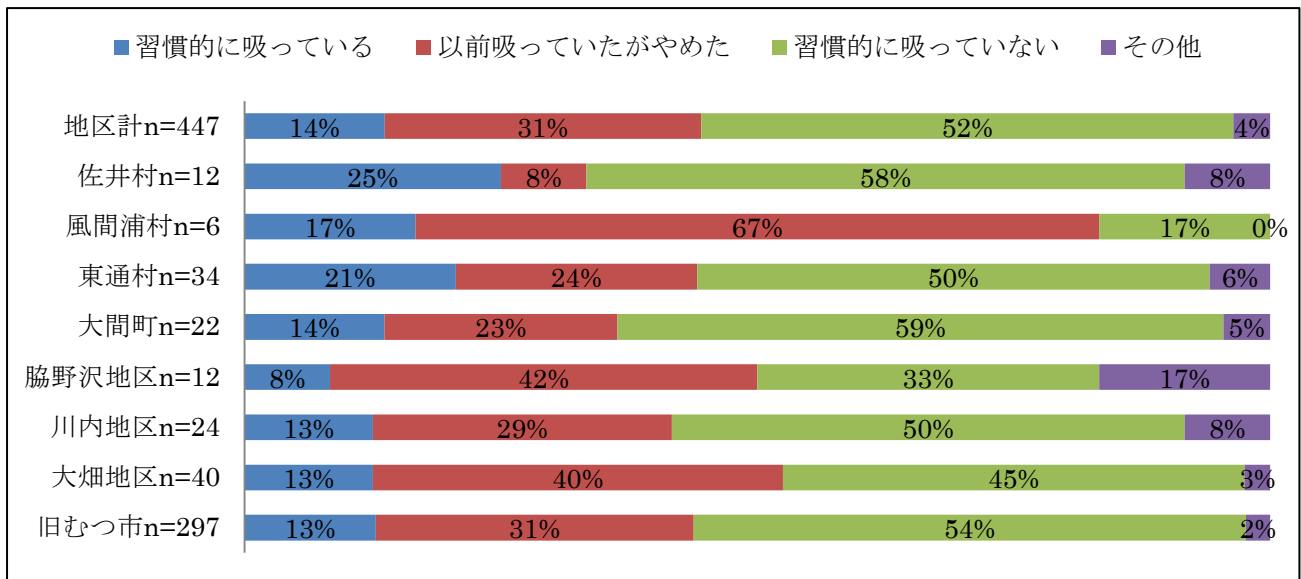


図 1 0 【喫煙習慣×ランチタイムに外食をする×地区別】

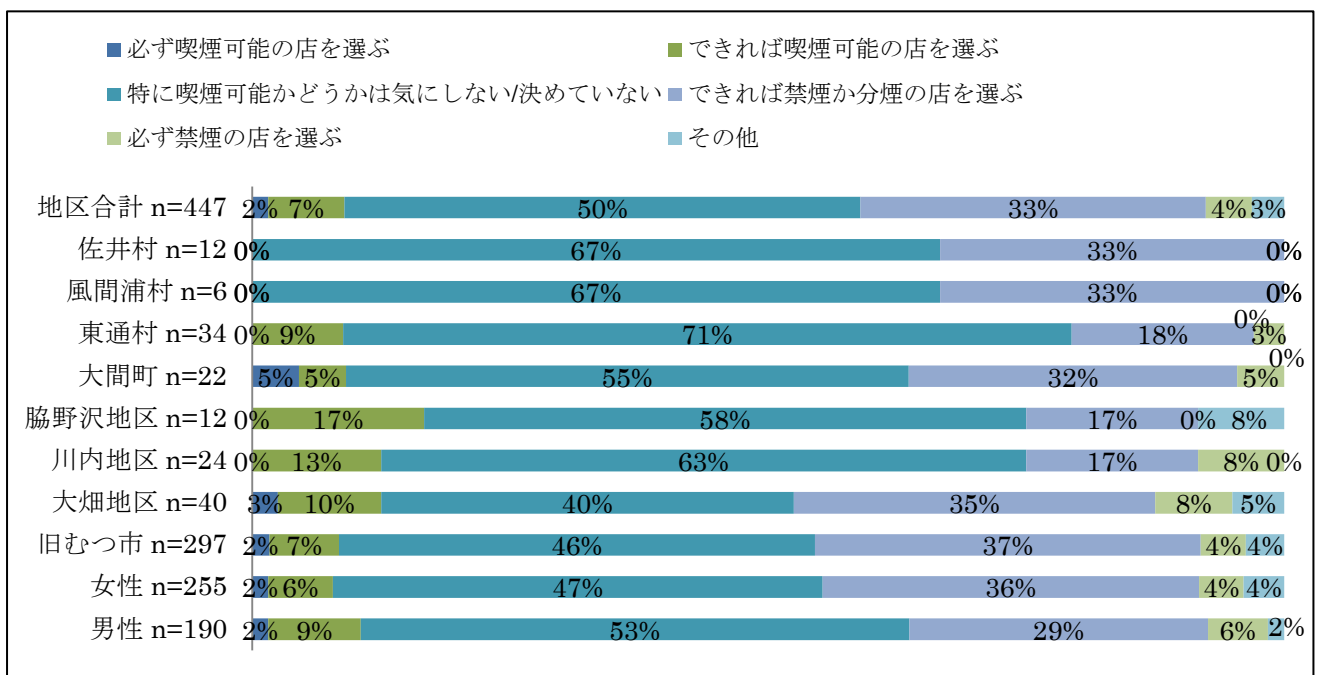


図 1 1 【地区別/性別×ランチタイムに外食する×問 2】

② 消費者は、飲食店で受動喫煙があったときどのような行動をとったか（アンケート問 3）

性別による回答の差は、喫煙率の差と比較すると少なかった。地域別では脇野沢地区、佐井村、風間浦村では「受動喫煙で嫌な思いをしたことがない」が平均の 20% を大きく超える 50%～62% であり、これらの地域は受動喫煙に比較的寛容である可能性が示唆された（図 1 2）。

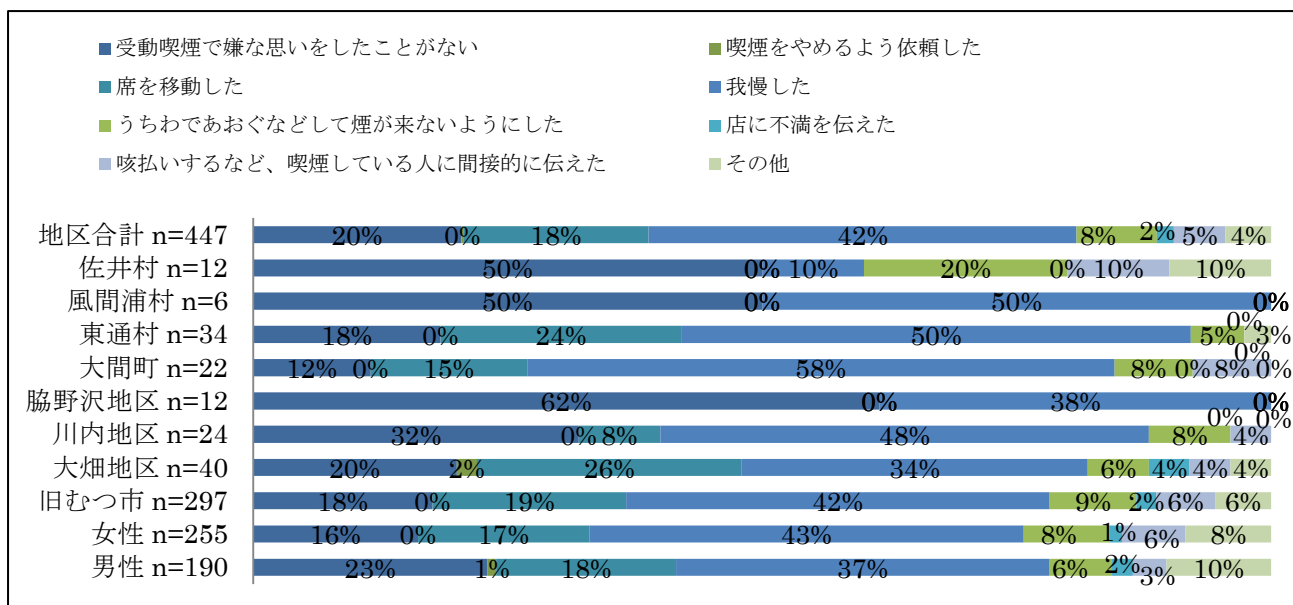


図 1 2 【地区別／性別×ランチタイムに外食する×問 3】

③ 消費者は、受動喫煙があった飲食店に再度行きたい気持ちになるか（アンケート問 4）

性別による回答の差は少なかった。地域別では『受動喫煙を受けてもその店に行きたい気持ちが変わらない、また行きたい』の合計の平均 37%に対し、川内地区、大間町、風間浦村は 50～55%だった（図 1 3）。

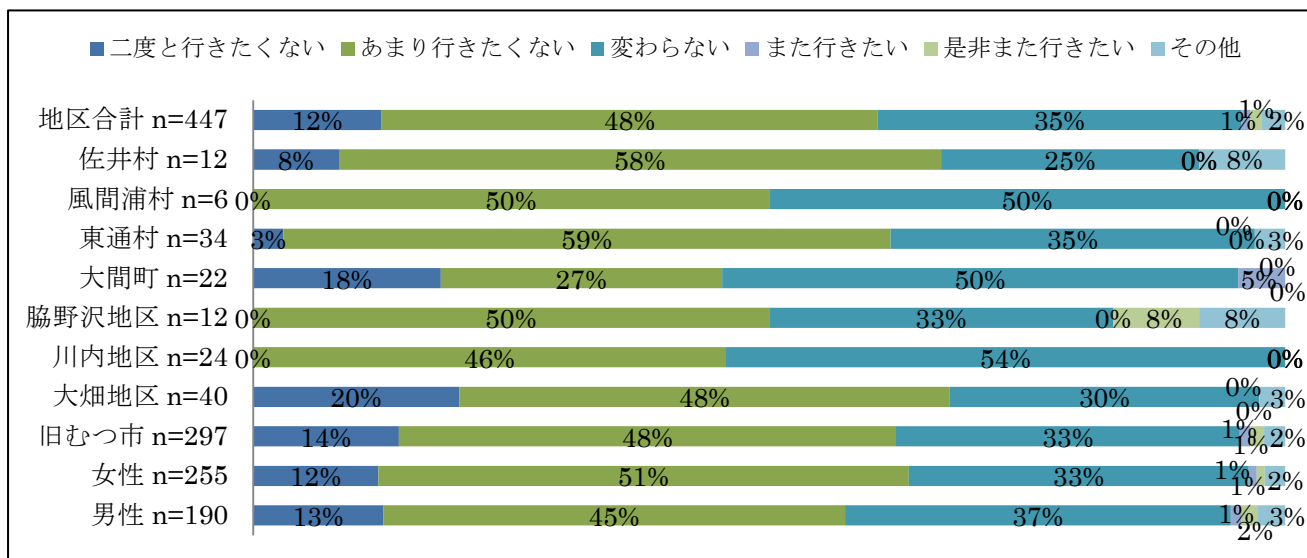


図 1 3 【地区別／性別×ランチタイムに外食する×問 4】

④ 飲食店が分煙だったら、自由喫煙と比べて消費者はその店に行きたいか（アンケート問 5）

性別による回答の差は、喫煙率の差と比較すると少なかった。地域別では、脇野沢地区と風間浦村では分煙への肯定的回答割合が低かった（図 1 4）。

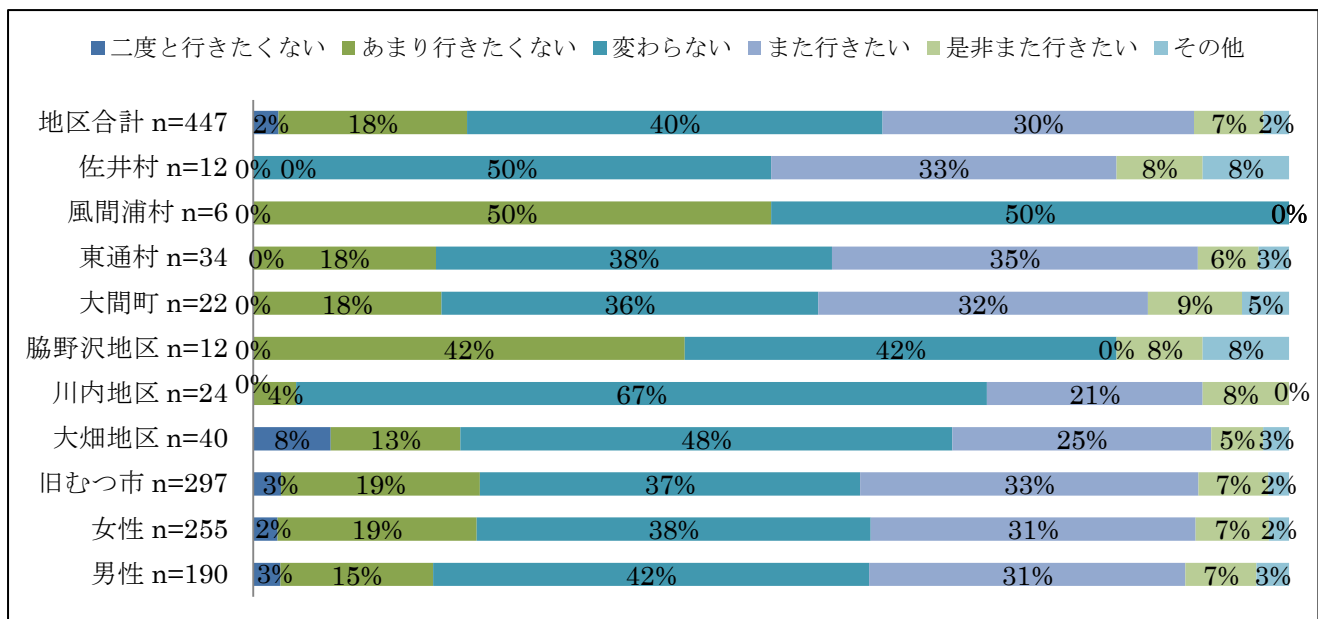


図 1 4 【地区別／性別×ランチタイムに外食する×問 5】

⑤ 飲食店が禁煙だったら、自由喫煙と比べて消費者はその店に行きたいか（アンケート問 6）

性別による回答の差は、喫煙率の差と比較すると少なかった。地域別では旧むつ市、東通村、佐井村で禁煙に肯定的回答割合が高く、大畑地区と大間町では禁煙に対して否定的回答割合が低かった（図 1 5）。

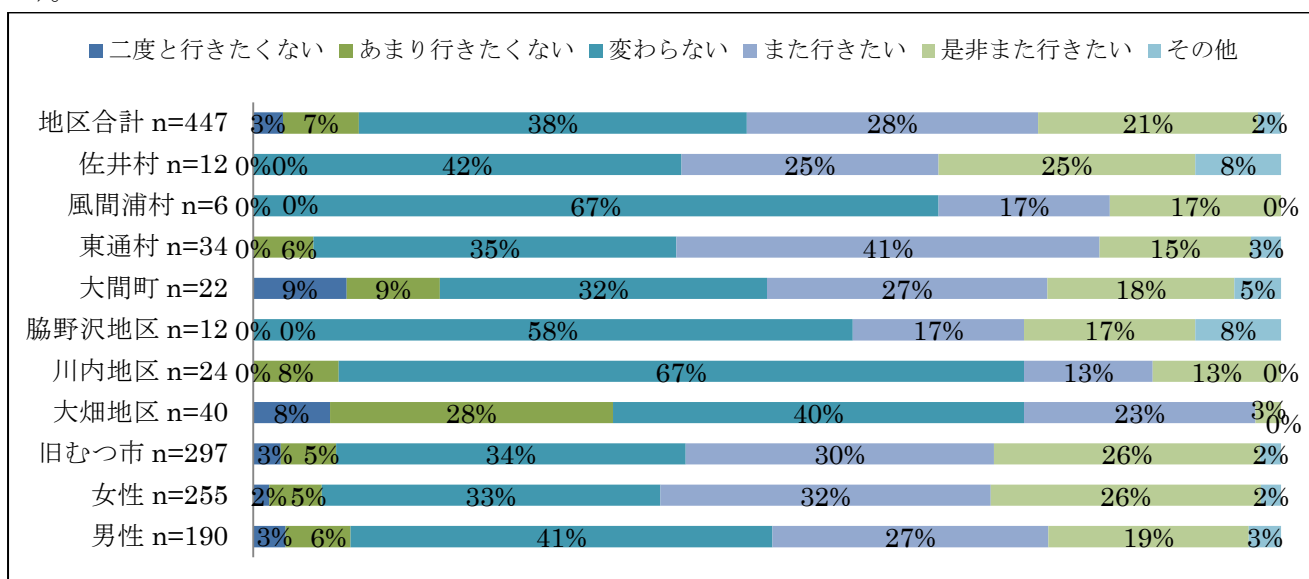


図 1 5 【地区別／性別×ランチタイムに外食する×問 6】

(4) 年代別のクロス集計の結果及び考察

問 1 から問 4 については年代による傾向を考察することが難しかった。例えば店を選ぶときに喫煙可能かどうかをどの程度気にするかについて、『喫煙可能の店を選ぶ』とした 50、70、80 代では全世代の平均よりも 2～5 ポイント高く、(図 1 6)、受動喫煙に対して嫌な思いをしたことがないのも 70～80 代で平均より 10～12 ポイント高かった (図 1 7) 一方、受動喫煙があった飲食店に

再度行きたい気持ちになるかとの問いでは、「変化なし」と答えた割合が一番高いのは20代であり(図18)、若い年代であれば受動喫煙対策に関心があるとは言えなかった。

問5から問6については、分煙店に『行きたい』は60～80代では合計17%～28%であったのに対し、20～50代では合計47%～55%(図18)、禁煙店については、『行きたい』が60代～80代では合計23%であったのに対し、20代～50代では合計24%～32%であり(図19)、70～80代よりも20～50代の方が、受動喫煙対策が進んでいる店を選ぶ傾向があった。

① 飲食店の受動喫煙対策は、消費者の店選びに影響があるか(アンケート問2)

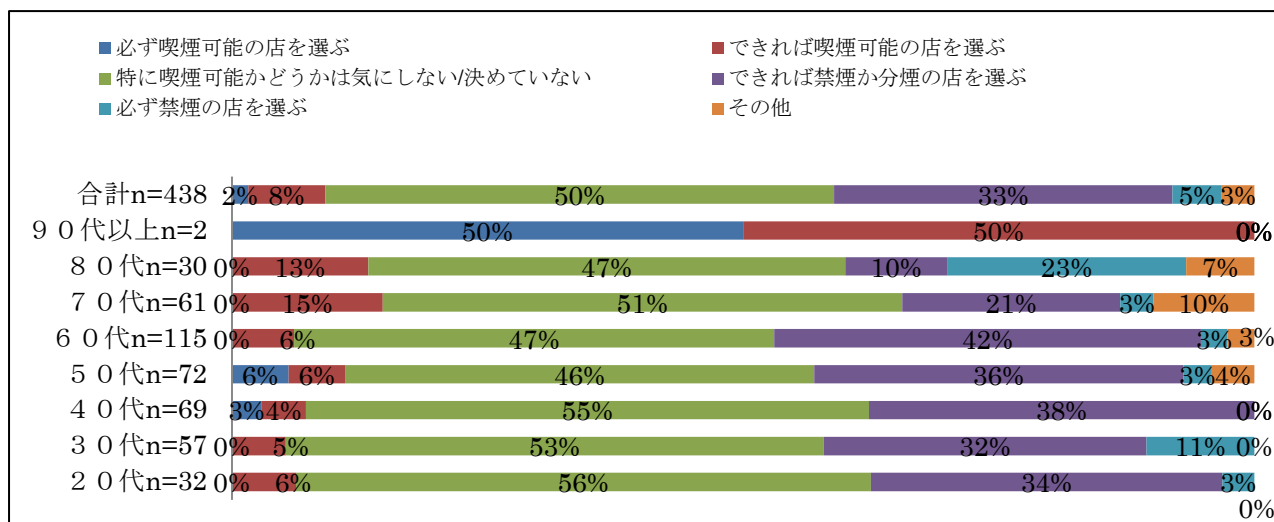


図16 【年代別×ランチタイムに外食する×問2】

② 消費者は、飲食店で受動喫煙があったときどのような行動をとったか(アンケート問3)

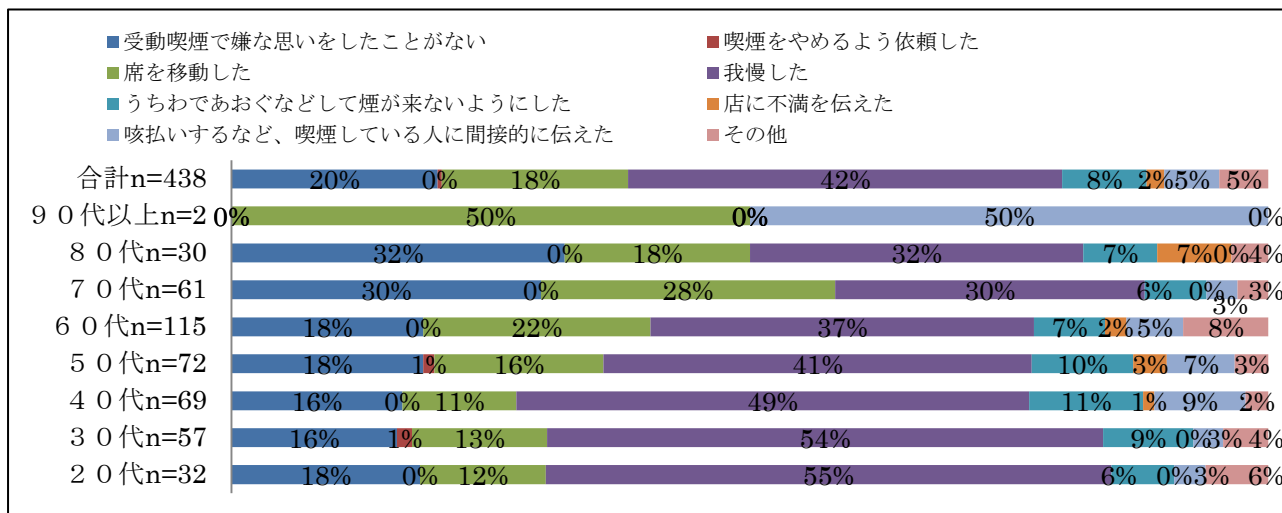


図17 【年代別×ランチタイムに外食する×問3】

③ 消費者は、受動喫煙があった飲食店に再度行きたい気持ちになるか（アンケート問4）

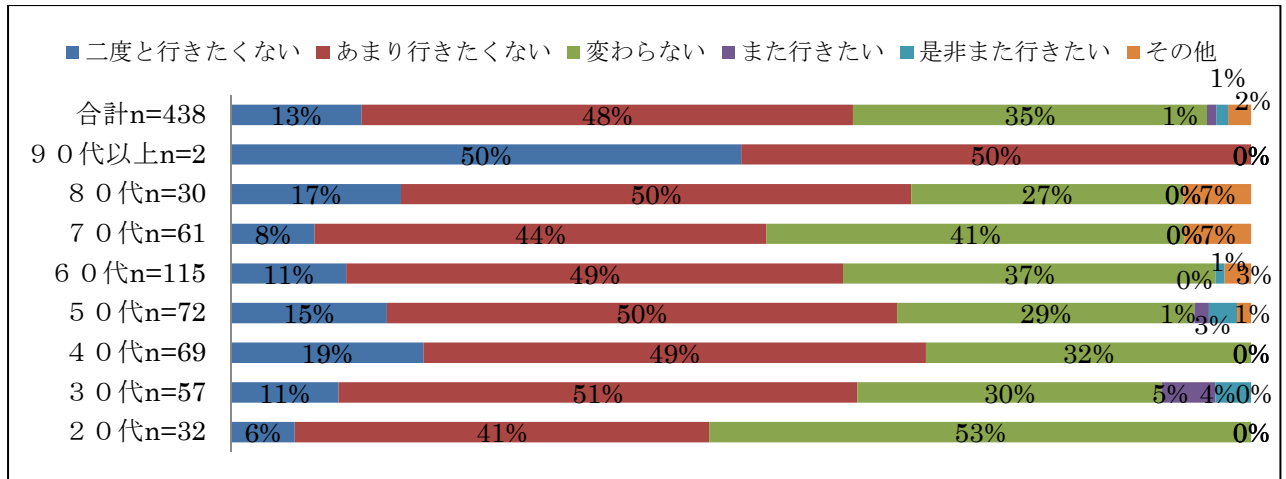


図18 【年代別×ランチタイムに外食する×問4】

④ 飲食店が分煙だったら、自由喫煙と比べて消費者はその店に行きたいか（アンケート問5）

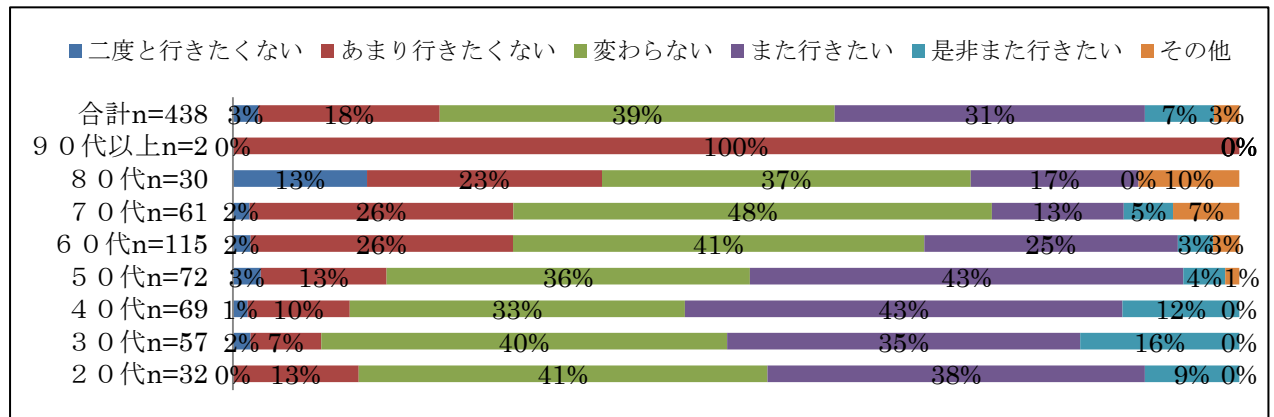


図19 【年代別×ランチタイムに外食する×問5】

⑤ 飲食店が禁煙だったら、自由喫煙と比べて消費者はその店に行きたいか（アンケート問6）

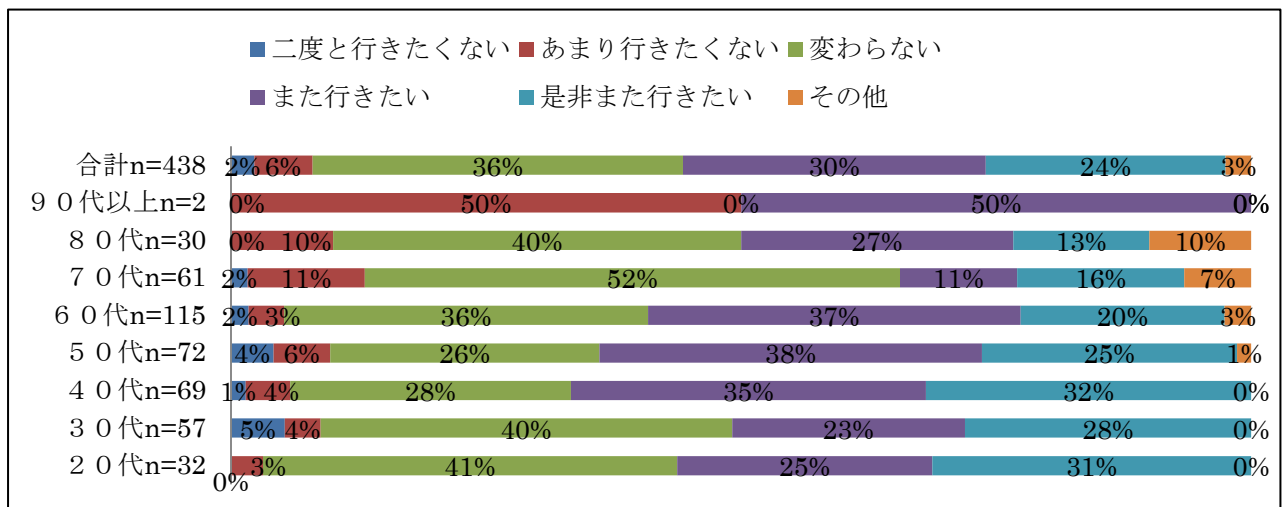


図20 【年代別×ランチタイムに外食する×問6】

4 アンケート結果のまとめ

(回答者全体)

- ・下北地域住民は、禁煙でない店でも気にしない人が多い。
- ・しかし、タバコの煙を吸わされてしまった場合は、約6割の人がその店を利用したいと思わなくなる。
- ・半分以上の人は飲食店が禁煙だったらまた行きたいと思っている。

(喫煙習慣別)

- ・非喫煙者と禁煙成功者の回答割合は似ているが、禁煙成功者の方が受動喫煙対策に対する関心が若干高い。
- ・喫煙者の7割は喫煙可能であることを店選びの条件としていない。
- ・非喫煙者と禁煙成功者は分煙店よりも禁煙店の方を好ましく思っている（分煙は受動喫煙対策として不十分との意見が複数あった）。

(男女別)

- ・男性は女性よりも喫煙率が3.3倍高いが、受動喫煙に関する意識の差はそこまで大きくない。

(地域別)

- ・市部よりも郡部の方が受動喫煙に寛容である傾向がある。ただし、サンプル数が少ない地域があることに留意が必要となる。

(年代別)

- ・上の年代が受動喫煙に寛容であるとは言い切れなかったが、若い世代の方が受動喫煙対策が進んだ飲食店を選びたいとする傾向はあった。

5 卷末付録 調査結果の詳細

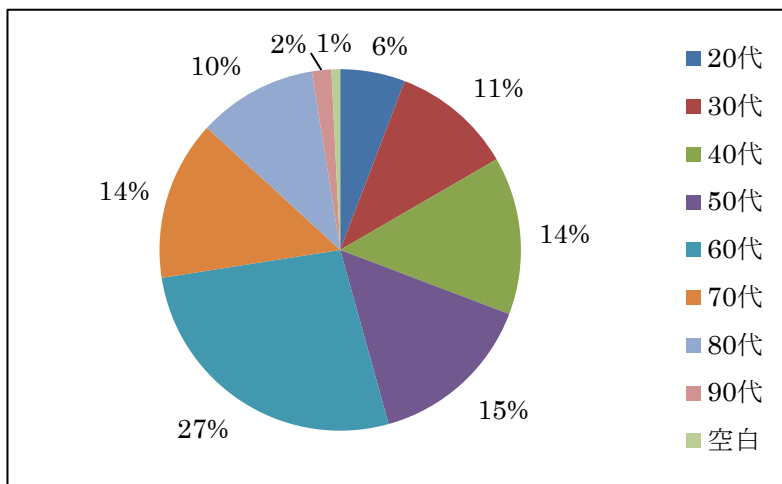
(1) 回答者基本情報 (全体)

① 回答率 39%

対象者	回答者	非回答者
1632	637	995

② 年代

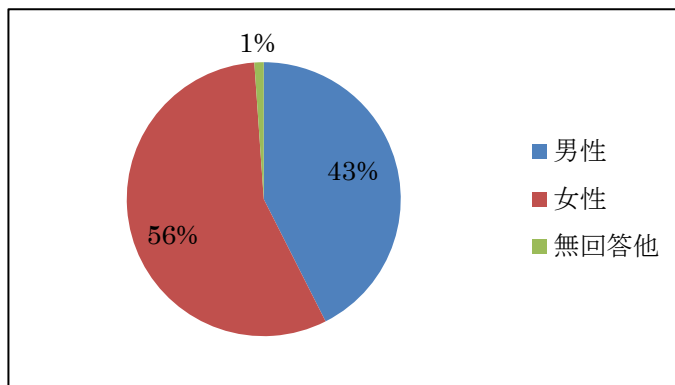
年代	人数
20代	37
30代	69
40代	90
50代	95
60代	171
70代	91
80代	68
90代	11
無回答	5



③ 男女比

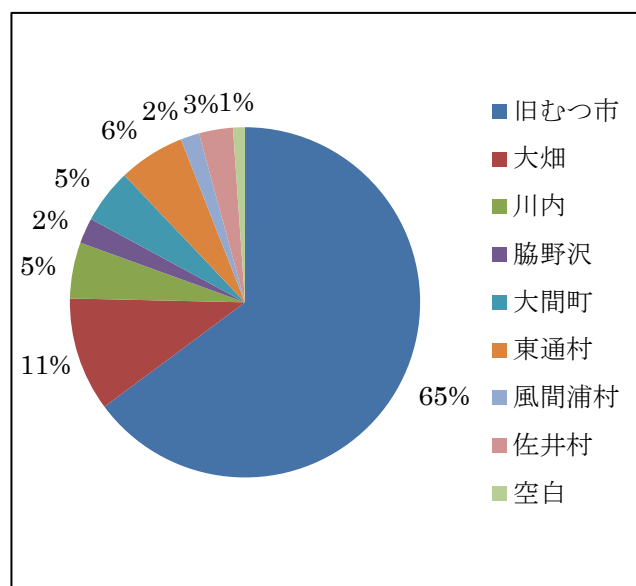
男性	女性	無回答他
271	359	7

(単位人数)



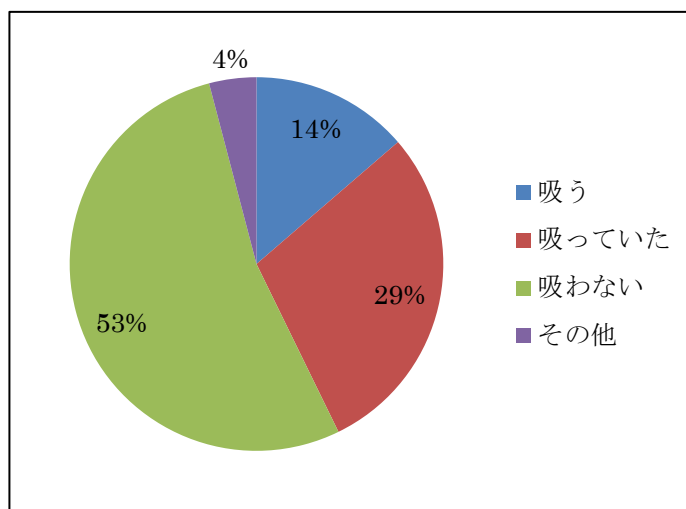
④ 居住地

	人数	人口割合	回答割合
旧むつ市	413	61.3%	65%
大畑地区	67	9.4%	11%
川内地区	33	5.4%	5%
脇野沢地区	15	2.2%	2%
大間町	32	7.3%	5%
東通村	39	8.9%	6%
風間浦村	11	2.8%	2%
佐井村	20	2.7%	3%
空白	7		1%



⑤ 喫煙習慣

	人数
習慣的に吸っている	87
以前吸っていたがやめた	185
習慣的に吸ったことがない	338
その他	26

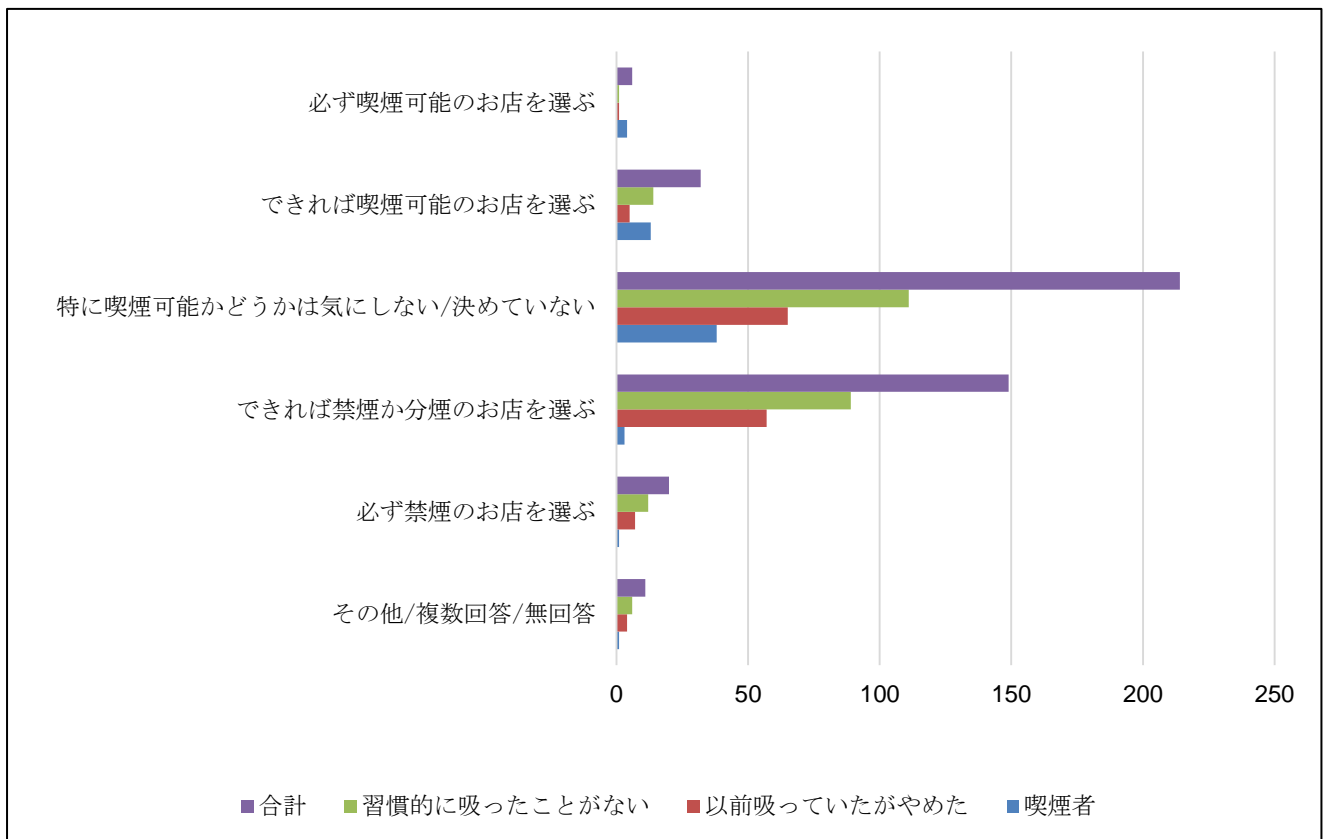


(2) 喫煙習慣別集計結果 (問2~6)

問2 ランチを食べるお店を選ぶときに、喫煙可能かどうかをどの程度気にしますか？

【ランチを食べる×問2×喫煙習慣別】(単位：人数)

	必ず喫煙可能のお店を選ぶ	できれば喫煙可能のお店を選ぶ	特に喫煙可能かどうかは気にしない/決めていない	できれば禁煙か分煙のお店を選ぶ	必ず禁煙のお店を選ぶ	その他/複数回答/無回答	計
喫煙者	4	13	38	3	1	1	60
以前吸っていたがやめた	1	5	65	57	7	4	139
習慣的に吸ったことがない	1	14	111	89	12	6	233
合計	6	32	214	149	20	11	432

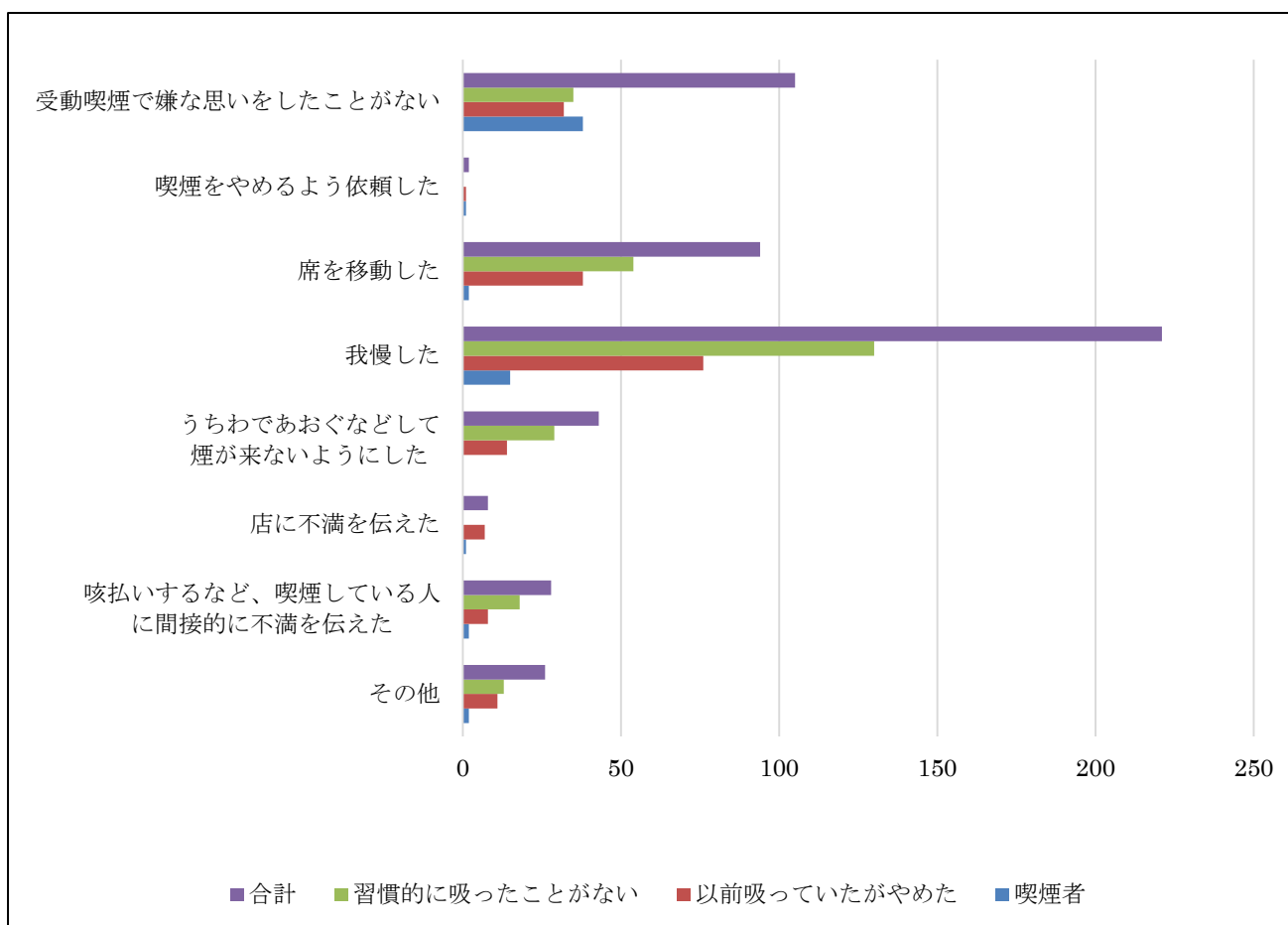


(単位：人数)

問3 あなたは、飲食店でのランチ中に受動喫煙があったとき、どのようにしましたか？（複数回答）

【ランチを食べる×問3×喫煙習慣別】（単位：人数）

	受動喫煙で嫌な思いをしたことがない	喫煙をやめるよう依頼した	席を移動した	我慢した	うちわであおぐなどして煙が来ないようにした	店に不満を伝えた	咳払いするなど、喫煙している人に間接的に不満を伝えた	その他	計
喫煙者	38	1	2	15	0	1	2	2	61
以前吸っていたがやめた	32	1	38	76	14	7	8	11	187
習慣的に吸ったことがない	35	0	54	130	29	0	18	13	279
計	105	2	94	221	43	8	28	26	527

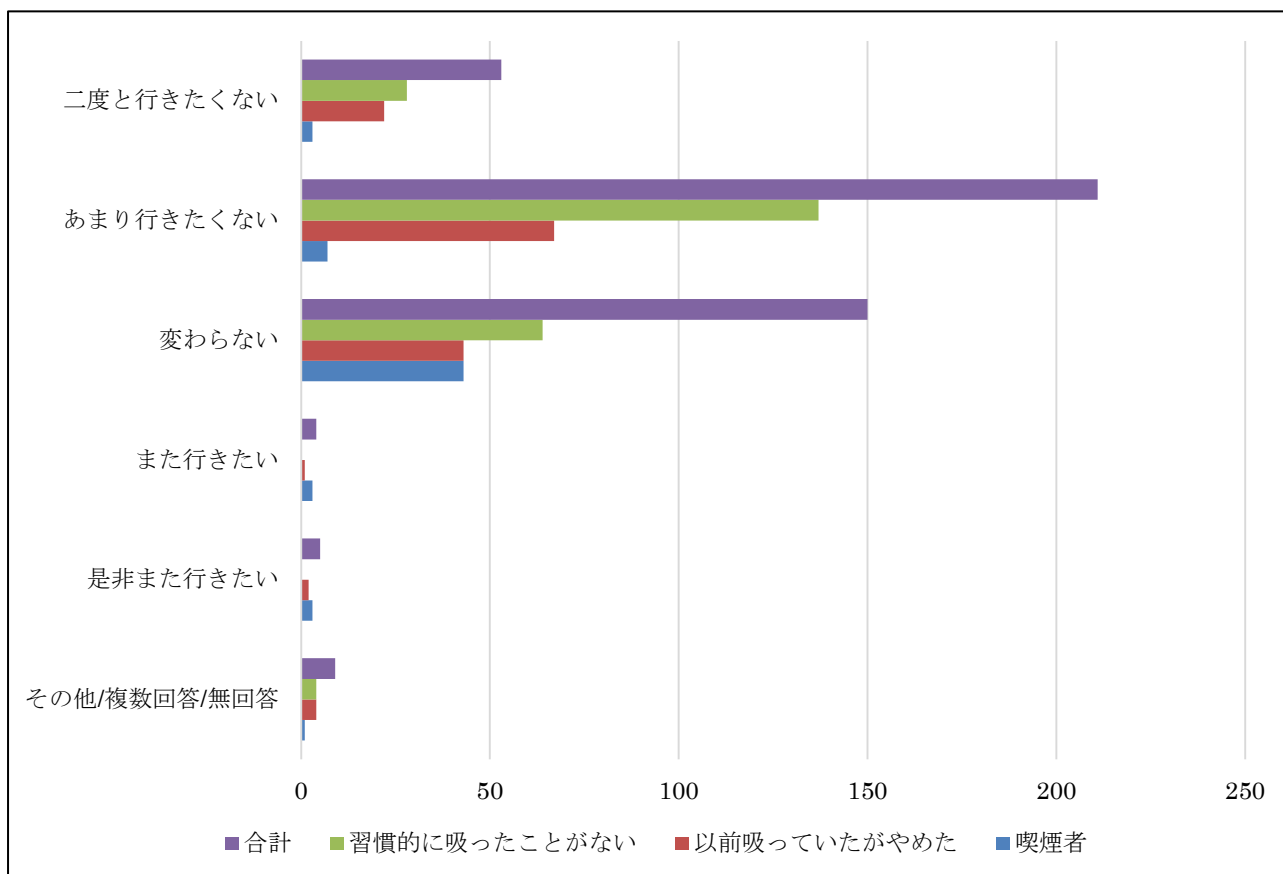


(単位：人数)

問4 ランチタイムに行くお店で、食事中に他の人のタバコの煙を吸わされたら、その店に再度行きたい気持ちは変わりますか。

【ランチを食べる×問4×喫煙習慣】(単位：人数)

	二度と行きたくない	あまり行きたくない	変わらない	また行きたい	是非また行きたい	その他/複数回答/無回答	計
喫煙者	3	7	43	3	3	1	60
以前吸っていたがやめた	22	67	43	1	2	4	139
習慣的に吸ったことがない	28	137	64	0	0	4	233
合計	53	211	150	4	5	9	432

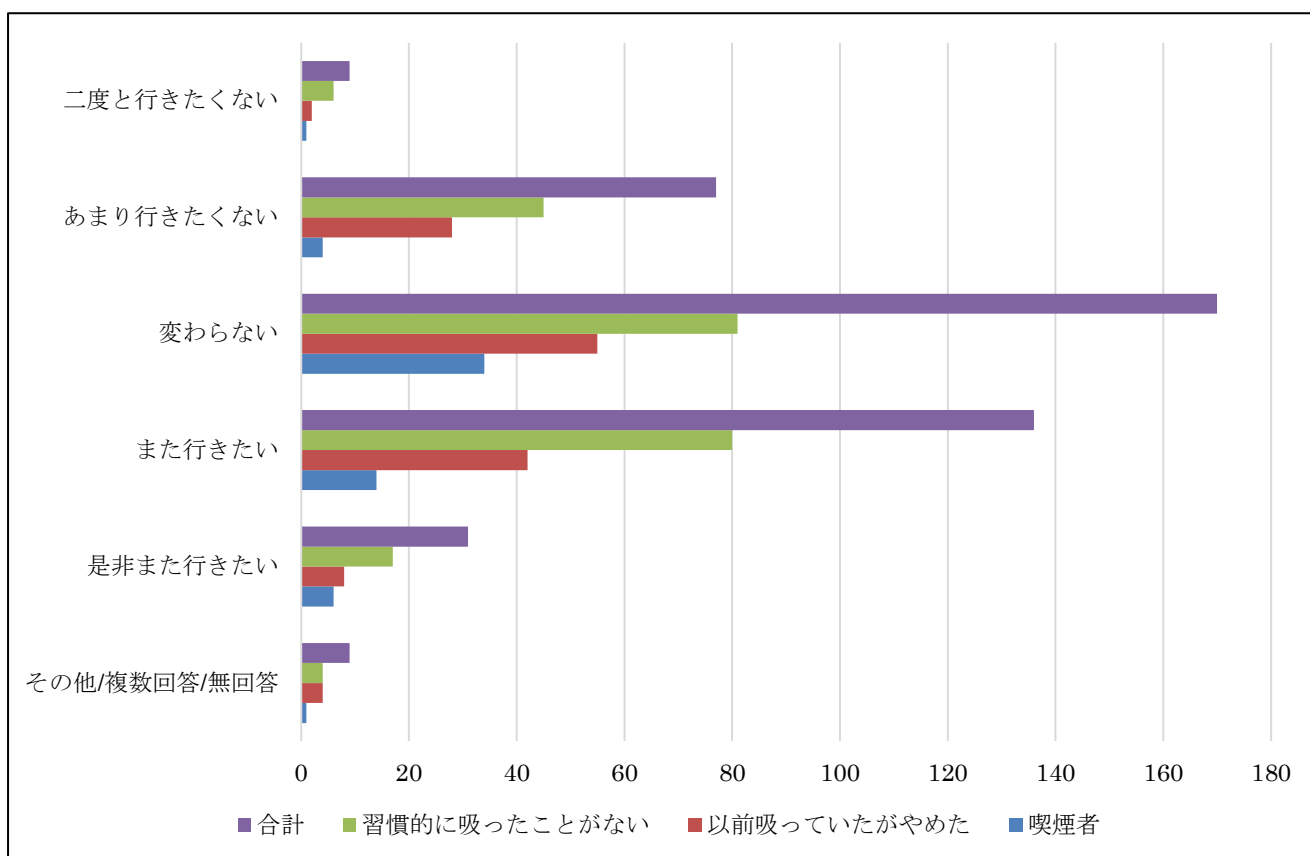


(単位：人数)

問5 ランチタイムに行くお店が分煙だったら、喫煙可能な場合と比べて、その店に再度行きたい気持ちは変わりますか？ 1から5までの数値に○をつけてください。

【ランチを食べる×問5×喫煙習慣】(単位：人数)

	二度と行きたくない	あまり行きたくない	変わらない	また行きたい	是非また行きたい	その他/複数回答/無回答	計
喫煙者	1	4	34	14	6	1	60
以前吸っていたがやめた	2	28	55	42	8	4	139
習慣的に吸ったことがない	6	45	81	80	17	4	233
合計	9	77	170	136	31	9	432

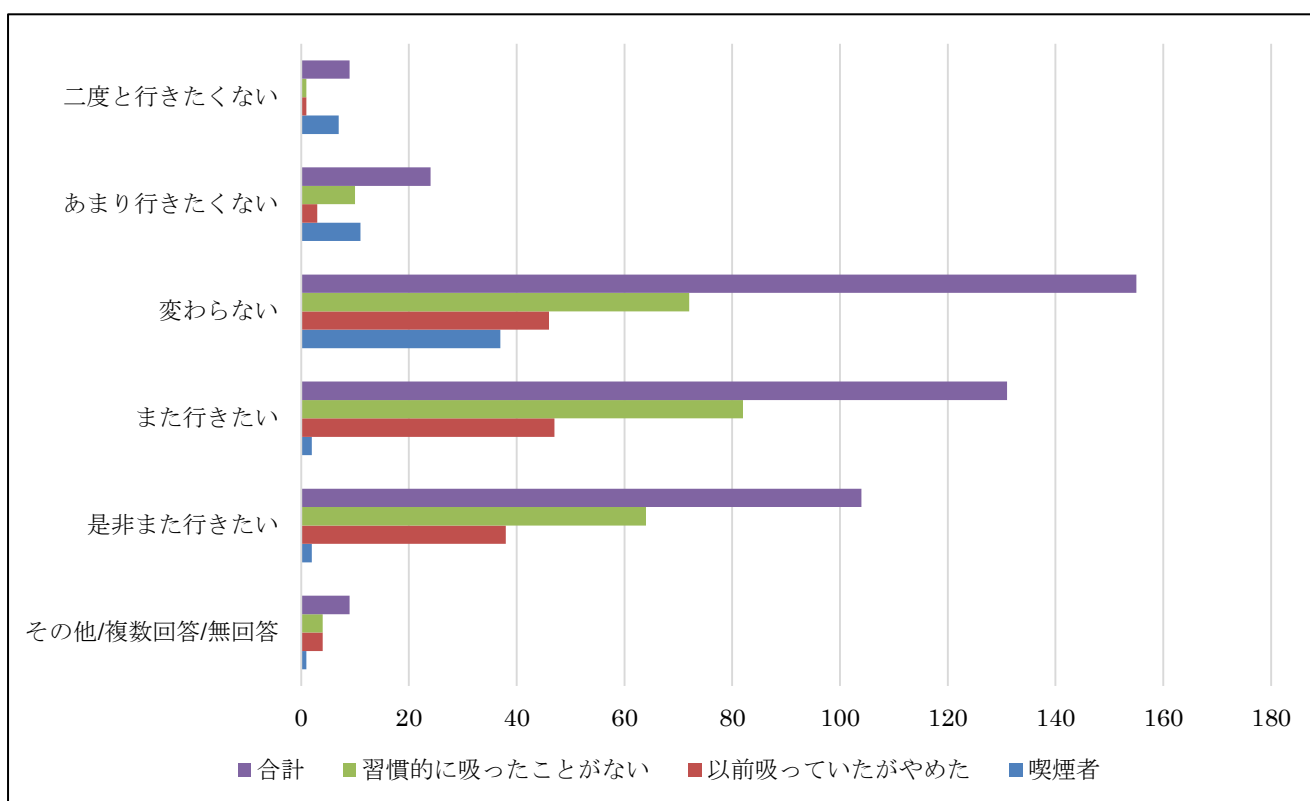


(単位：人数)

問6 ランチタイムに行くお店が禁煙だったら、喫煙可能な場合に比べて、その店に再度行きたい気持ちは変わりますか？1から5までの数値に○をつけてください。

【ランチを食べる×問6×喫煙習慣】(単位：人数)

	二度と行きたくない	あまり行きたくない	変わらない	また行きたい	是非また行きたい	その他/複数回答/無回答	計
喫煙者	7	11	37	2	2	1	60
以前吸っていたがやめた	1	3	46	47	38	4	139
習慣的に吸ったことがない	1	10	72	82	64	4	233
合計	9	24	155	131	104	9	432



(単位：人数)

(3) 回答者基本情報 (地域別)

① 回答率

市町村区分	対象者	回答者	回答率
旧むつ市	1000	413	41%
大畑地区	88	67	76%
川内地区	153	33	22%
脇野沢地区	36	15	42%
大間町	120	32	27%
東通村	145	39	27%
風間浦村	46	11	24%
佐井村	44	20	45%
不明		7	
全体	1632	637	39%

② 旧むつ市

問1 A 年代

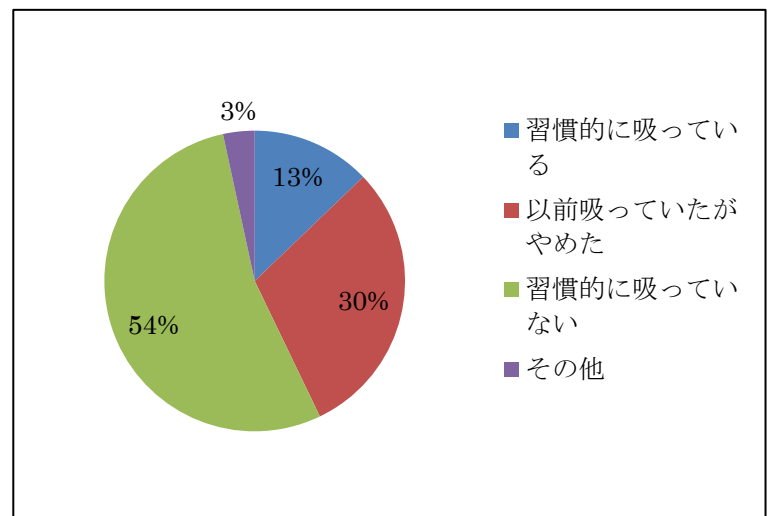
20代	27
30代	51
40代	61
50代	67
60代	108
70代	59
80代	33
90代	6
無回答	1
合計	413

B 性別

男性	271
女性	359
無回答他	7
合計	637

D 喫煙状況

習慣的に吸っている	53
以前吸っていたがやめた	124
習慣的に吸っていない	222
その他	14
合計	413



③ 大畑地区

問1 A 年代

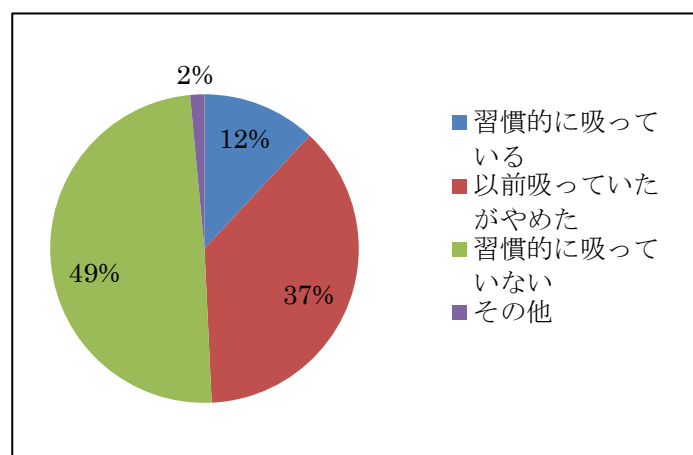
20代	1
30代	4
40代	11
50代	10
60代	15
70代	10
80代	15
90代	1
無回答	0
合計	67

B 性別

男性	27
女性	40
無回答他	0
合計	67

D 喫煙状況

習慣的に吸っている	8
以前吸っていたがやめた	25
習慣的に吸っていない	33
その他	1
合計	67



④ 川内地区

問1 A 年代

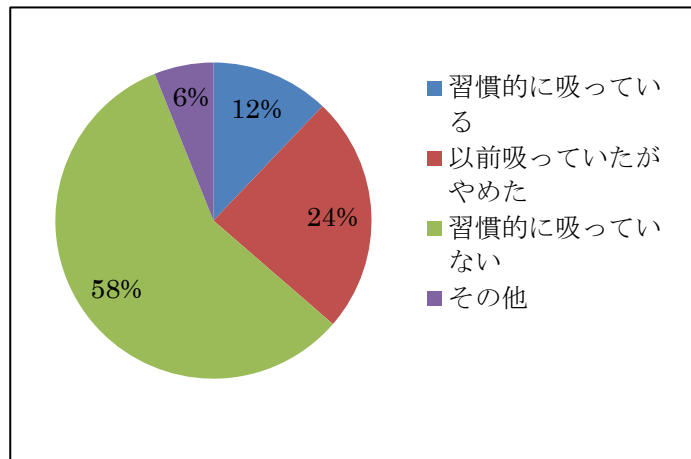
20代	0
30代	1
40代	3
50代	3
60代	11
70代	9
80代	6
90代	0
無回答	0
合計	33

B 性別

男性	14
女性	19
無回答他	0
合計	33

D 喫煙状況

習慣的に吸っている	4
以前吸っていたがやめた	8
習慣的に吸っていない	19
その他	2
合計	33



⑤ 脇野沢地区

問1 A 年代

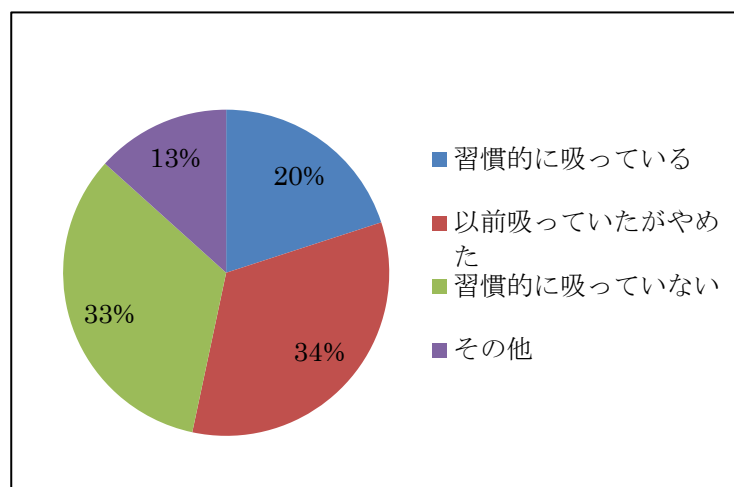
20代	0
30代	0
40代	0
50代	2
60代	5
70代	3
80代	5
90代	0
無回答	0
合計	15

B 性別

男性	6
女性	9
無回答他	0
合計	15

D 喫煙状況

習慣的に吸っている	3
以前吸っていたがやめた	5
習慣的に吸っていない	5
その他	2
合計	15



⑥ 大間町

問1 A 年代

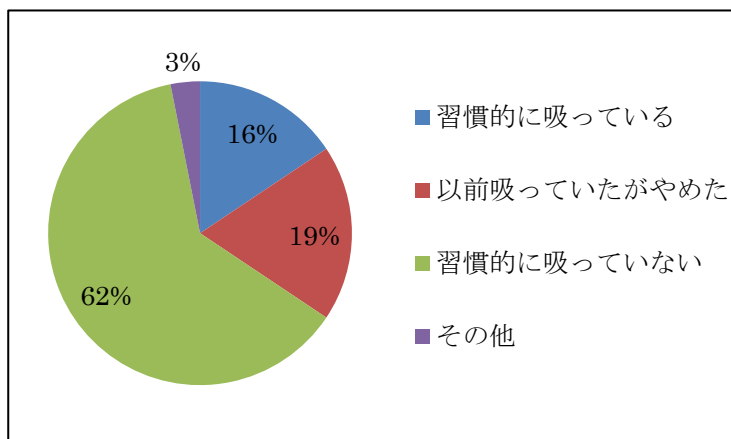
20代	1
30代	7
40代	6
50代	2
60代	8
70代	2
80代	1
90代	4
無回答	1
合計	32

B 性別

男性	14
女性	17
無回答他	1
合計	32

D 喫煙状況

習慣的に吸っている	5
以前吸っていたがやめた	6
習慣的に吸っていない	20
その他	1
合計	32



⑦ 東通村

問1 A 年代

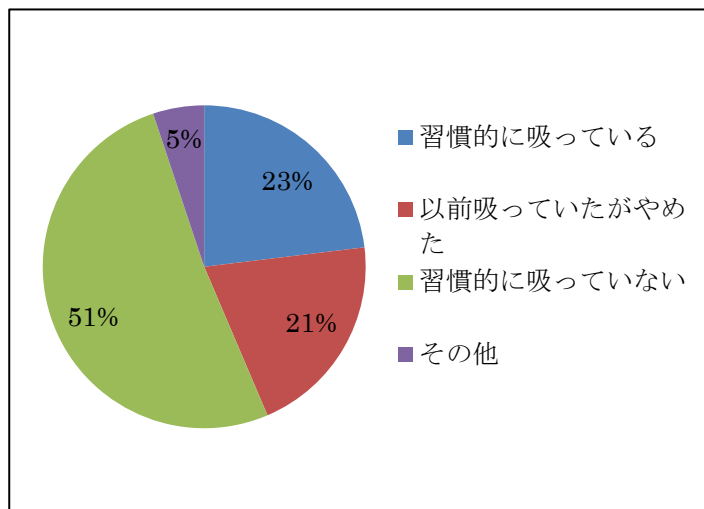
20代	7
30代	2
40代	5
50代	8
60代	11
70代	3
80代	3
90代	0
無回答	0
合計	39

B 性別

男性	20
女性	19
無回答他	0
合計	39

D 喫煙状況

習慣的に吸っている	9
以前吸っていたがやめた	8
習慣的に吸っていない	20
その他	2
合計	39



⑧ 風間浦村

問1 A 年代

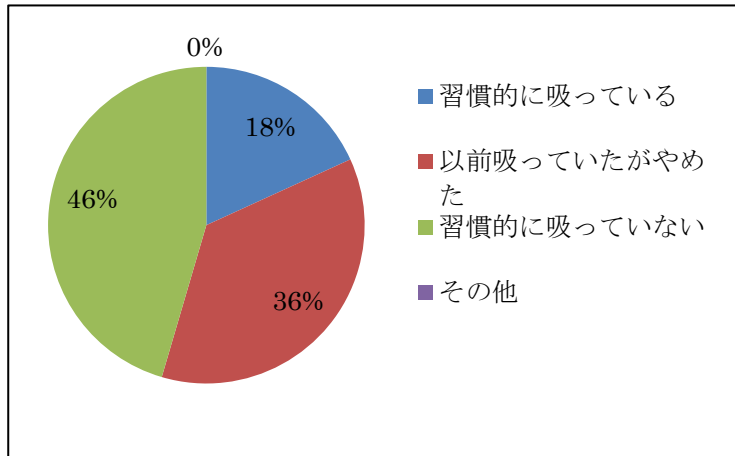
20代	1
30代	1
40代	1
50代	0
60代	5
70代	2
80代	1
90代	0
無回答	0
合計	11

B 性別

男性	5
女性	6
無回答他	0
合計	11

D 喫煙状況

習慣的に吸っている	2
以前吸っていたがやめた	4
習慣的に吸っていない	5
その他	0
合計	11



⑨ 佐井村

問1 A 年代

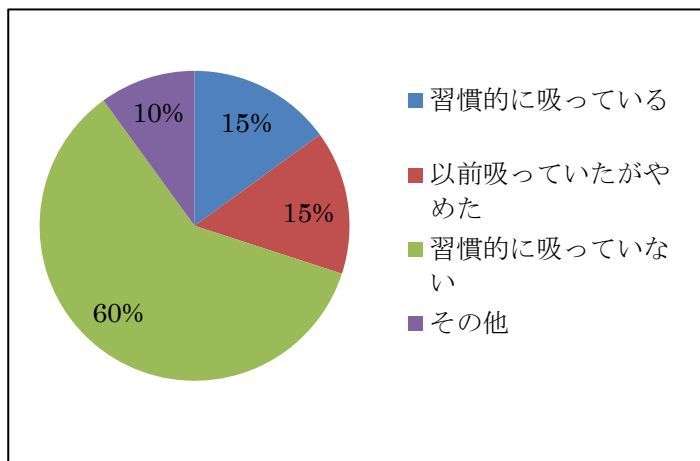
20代	0
30代	2
40代	2
50代	3
60代	6
70代	2
80代	4
90代・100代	1
無回答	0
合計	20

B 性別

男性	9
女性	11
無回答他	0
合計	20

D 喫煙状況

習慣的に吸っている	3
以前吸っていたがやめた	3
習慣的に吸っていない	12
その他	2
合計	20



(4) 地域別及び男女別集計結果 (問2～6)

問2 ランチを食べるお店を選ぶときに、喫煙可能かどうかをどの程度気にしますか？

【ランチを食べる×問2×男女/地区別】(単位：人数)

	男性 n=190	女性 n=255	旧む つ市 n=297	大畑 地区 n=40	川内 地区 n=24	脇野 沢地 区 n=12	大間 町 n=22	東通 村 n=34	風間 浦村 n=6	佐井 村 n=12	地区 合計 n=447
必ず喫煙可能の店を選ぶ	3	4	5	1	0	0	1	0	0	0	7
できれば喫煙可能の店を選ぶ	17	16	20	4	3	2	1	3	0	0	33
特に喫煙可能かどうかは気に しない/決めていない	101	121	137	16	15	7	12	24	4	8	223
できれば禁煙か分煙の店を選 ぶ	55	93	111	14	4	2	7	6	2	4	150
必ず禁煙の店を選ぶ	11	11	13	3	2	0	1	1	0	0	20
その他	3	10	11	2	0	1	0	0	0	0	14
	190	255	297	40	24	12	22	34	6	12	447

問3 あなたは、飲食店でのランチ中に受動喫煙があったとき、どのようにしましたか？(複数回答)

【ランチを食べる×問3×男女/地区別】(単位：人数)

	男性 n=190	女性 n=255	旧む つ市 n=297	大畑 地区 n=40	川内 地区 n=24	脇野 沢地 区 n=12	大間 町 n=22	東通 村 n=34	風間 浦村 n=6	佐井 村 n=12	地区 合計 n=447
受動喫煙で嫌な思いを したことがない	56	54	64	11	8	8	3	7	3	5	109
喫煙をやめるよう依頼 した	2	1	1	1	0	0	0	0	0	0	2
席を移動した	44	55	69	13	2	0	4	9	1	0	98
我慢した	91	139	150	17	12	5	15	19	4	6	228
うちわであおぐなどし て煙が来ないようにし た	15	27	31	3	2	0	2	2	0	2	42
店に不満を伝えた	5	4	7	2	0	0	0	0	0	0	9
咳払いするなど、喫煙 している人に間接的に 伝えた	8	21	21	2	1	0	2	0	0	1	27
その他	14	15	22	3	0	0	0	2	0	1	28
合計	235	316	365	52	25	13	26	39	8	15	543

問4 ランチタイムに行くお店で、食事中に他の人のタバコの煙を吸わされたら、その店に再度行きたい気持ちは変わりますか。

【ランチを食べる×問4×男女/地区別】(単位：人数)

	男性 n=190	女性 n=255	旧むつ市 n=297	大畑地区 n=40	川内地区 n=24	脇野沢地区 n=12	大間町 n=22	東通村 n=34	風間浦村 n=6	佐井村 n=12	地区合計 n=447
二度と行きたくない	24	31	42	8	0	0	4	1	0	1	56
あまり行きたくない	85	131	143	19	11	6	6	20	3	7	215
変わらない	71	84	99	12	13	4	11	12	3	3	157
また行きたい	2	2	3	0	0	0	1	0	0	0	4
是非また行きたい	3	2	4	0	0	1	0	0	0	0	5
その他	5	5	6	1	0	1	0	1	0	1	10
合計	190	255	297	40	24	12	22	34	6	12	447

問5 ランチタイムに行くお店が分煙だったら、喫煙可能な場合と比べて、その店に再度行きたい気持ちは変わりますか？ 1から5までの数値に○をつけてください。

【ランチを食べる×問5×男女/地区別】(単位：人数)

	男性 n=190	女性 n=255	旧むつ市 n=297	大畑地区 n=40	川内地区 n=24	脇野沢地区 n=12	大間町 n=22	東通村 n=34	風間浦村 n=6	佐井村 n=12	地区合計 n=447
二度と行きたくない	5	6	8	3	0	0	0	0	0	0	11
あまり行きたくない	28	49	57	5	1	5	4	6	3	0	81
変わらない	80	97	109	19	16	5	8	13	3	6	179
また行きたい	58	80	97	10	5	0	7	12	0	4	135
是非また行きたい	13	18	20	2	2	1	2	2	0	1	30
その他	6	5	6	1	0	1	1	1	0	1	11
合計	190	255	297	40	24	12	22	34	6	12	447

問6 ランチタイムに行くお店が禁煙だったら、喫煙可能の場合に比べて、その店に再度行きたい気持ちは変わりますか？1から5までの数値に○をつけてください。

【ランチを食べる×問6×男女/地区別】(単位：人数)

	男性 n=190	女性 n=255	旧むつ市 n=297	大畑地区 n=40	川内地区 n=24	脇野沢地区 n=12	大間町 n=22	東通村 n=34	風間浦村 n=6	佐井村 n=12	地区合計 n=447
二度と行きたくない	6	4	8	3	0	0	2	0	0	0	13
あまり行きたくない	12	13	16	11	2	0	2	2	0	0	33
変わらない	78	84	101	16	16	7	7	12	4	5	168
また行きたい	51	82	89	9	3	2	6	14	1	3	127
是非また行きたい	37	67	77	1	3	2	4	5	1	3	96
その他	6	5	6	0	0	1	1	1	0	1	10
合計	190	255	297	40	24	12	22	34	6	12	447

(5) 年代別の集計結果(問2～6)

問2 ランチを食べるお店を選ぶときに、喫煙可能かどうかをどの程度気にしますか？あてはまるものを1つ選んでください。

【ランチを食べる×問2×年代別】(単位：人数)

	20代	30代	40代	50代	60代	70代	80代	90代以上	合計
必ず喫煙可能の店を選ぶ	0	0	2	4	0	0	0	1	7
できれば喫煙可能の店を選ぶ	2	3	3	4	7	9	4	1	33
特に喫煙可能かどうかは気にしない/決めていない	18	30	38	33	54	31	14	0	218
できれば禁煙か分煙の店を選ぶ	11	18	26	26	48	13	3	0	145
必ず禁煙の店を選ぶ	1	6	0	2	3	2	7	0	21
その他	0	0	0	3	3	6	2	0	14
合計	32	57	69	72	115	61	30	2	438

問3 あなたは、飲食店でのランチ中に受動喫煙があったとき、どのようにしましたか？（複数回答可）

【ランチを食べる×問3×年代別】（単位：人数）

	20代	30代	40代	50代	60代	70代	80代	90代以上	合計
受動喫煙で嫌な思いをしたことがない	6	11	15	17	27	20	9	0	105
喫煙をやめるよう依頼した	0	1	0	1	0	0	0	0	2
席を移動した	4	9	10	15	32	19	5	1	95
我慢した	18	37	45	38	54	20	9	0	221
うちわであおぐなどして煙が来ないようにした	2	6	10	9	10	4	2	0	43
店に不満を伝えた	0	0	1	3	3	0	2	0	9
咳払いするなど、喫煙している人に間接的に伝えた	1	2	8	6	8	2	0	1	28
その他	2	3	2	3	12	2	1	0	25
合計	33	69	91	92	146	67	28	2	528

問4 ランチタイムに行くお店で、食事中に他の人のタバコの煙を吸わされたら、その店に再度行きたい気持ちは変わりますか。1から5までの数値に○をつけてください。

【ランチを食べる×問4×年代別】（単位：人数）

	20代	30代	40代	50代	60代	70代	80代	90代以上	合計
二度と行きたくない	2	6	13	11	13	5	5	1	56
あまり行きたくない	13	29	34	36	56	27	15	1	211
変わらない	17	17	22	21	42	25	8	0	152
また行きたい	0	3	0	1	0	0	0	0	4
是非また行きたい	0	2	0	2	1	0	0	0	5
その他	0	0	0	1	3	4	2	0	10
合計	32	57	69	72	115	61	30	2	438

問5 ランチタイムに行くお店が分煙だったら、喫煙可能の場合と比べて、その店に再度行きたい気持ちは変わりますか？ 1から5までの数値に○をつけてください。

【ランチを食べる×問5×年代別】(単位：人数)

	20代	30代	40代	50代	60代	70代	80代	90代以上	合計
二度と行きたくない	0	1	1	2	2	1	4	0	11
あまり行きたくない	4	4	7	9	30	16	7	2	79
変わらない	13	23	23	26	47	29	11	0	172
また行きたい	12	20	30	31	29	8	5	0	135
是非また行きたい	3	9	8	3	4	3	0	0	30
その他	0	0	0	1	3	4	3	0	11
合計	32	57	69	72	115	61	30	2	438

問6 ランチタイムに行くお店が禁煙だったら、喫煙可能の場合に比べて、その店に再度行きたい気持ちは変わりますか？ 1から5までの数値に○をつけてください。

【ランチを食べる×問6×年代別】(単位：人数)

	20代	30代	40代	50代	60代	70代	80代	90代以上	合計
二度と行きたくない	0	3	1	3	2	1	0	0	10
あまり行きたくない	1	2	3	4	4	7	3	1	25
変わらない	13	23	19	19	41	32	12	0	159
また行きたい	8	13	24	27	42	7	8	1	130
是非また行きたい	10	16	22	18	23	10	4	0	103
その他	0	0	0	1	3	4	3	0	11
合計	32	57	69	72	115	61	30	2	438

(6) 自由記述欄

アンケートの最後に、飲食店での喫煙や行政の受動喫煙対策に関して自由に記述してもらったところ、回答数637のうち154名の方から貴重な意見が寄せられた。この意見は本報告書の考察に活用するとともに、簡単な分類を行ったうえで全ての意見を掲載した。

禁煙を希望する意見

1	あまり行きたくない
2	食事の時間（昼、夜）関係なく禁煙にした方が良くと思います。
3	分煙、禁煙が当たり前のようになってきているので良い事だと思います。
4	今後飲食店内での禁煙の向上を望みます。
5	日本はゆるいと思う。海外は禁煙を徹底していると聞くので。自分の健康を他人に脅かされるのは耐え難い。早く行政に動いてもらいたかったので、このアンケートはとてもいいと思う。
6	お食事処は全面禁煙にしてほしい。お金を出してまでなぜ他人の煙を吸わなければいけないのか疑問です。
7	むつ市内に完全禁煙の飲食店はあるのでしょうか？ほとんどの店で喫煙できるのであまり気にしてませんが、今の時代、完全禁煙にしても良いと思います。
8	ぜひ禁煙対策を推進してください。
9	国でタバコを売らないようにしてほしい。
10	多くの公共の場で分煙や禁煙がされていてありがたいです。飲食店も禁煙あるいは分煙が増えてきて吸わない者にとってはありがたいです。
11	店内は喫煙可で禁煙を告げると禁煙席に案内される店がありますが、あまり意味がないと思います。店内を受動喫煙できないようきちんと仕切るか、店を「禁煙」「喫煙」と看板等で知らせる事ができれば良いと思います。
12	お店の中に入ってからタバコ吸いますか、吸いませんかという前に始めからこの店は喫煙になっておりますと店の中に入る前にわかるようにしていただけたらいいのにとと思います。家にはタバコを吸う息子が1人います。食堂に入ったら吸わないようにしています。
13	店内禁煙を基本にして欲しい
14	行政は飲食店では全面禁煙の方向で進めてほしい。店の入り口に全面禁煙の表示をするようにしてほしい。
15	飲食店及び公共の場所は禁煙にしてもらいたい
16	自分も嫌だが、子供には煙を吸わせたくない。
17	ランチタイムだけでも禁煙にすればいいと思う。
18	家族で喫煙者がいるので、禁煙はあまり気にしないが、全部禁煙ならすっごくいいなと思います。
19	なんであんな煙をすっていたのか恐ろしくなる。それに臭いし、今吸ってる人がかわいそうに思う。
20	店内禁煙にしてほしい

21	お店側の人気が気にしていない様子だと、非喫煙者が直接注意することもできないし、印象は良くないし、そもそも煙のせいでご飯がまずくなるので、良いことはこれっぽっちもないと思います。
22	作業員の休憩所内でも喫煙する場所が区別する方向で進んでいるように思われますので、よい事と思います。
23	喫煙者は外で吸って欲しい。
24	家族もタバコとは無縁の生活をしているので、タバコの臭いとか煙とかには敏感です。食べ物屋さんでは禁煙のお店が多くなれば良いのですが…。注意したりは絶対できません。しょうものなら反対に睨まれるので嫌な気持ちになります。是非、健康上からも禁煙のお店を増やす取り組みをお願いします。
25	子供達が利用する場所（店を含む）では完全禁煙になると良いなと思います。禁煙にならなくても全ての店でせめて分煙になっていれば嬉しいです。 歩きタバコも危険ですし、ポイ捨ても時々見かけます。何か対策ができれば…。
26	受動喫煙対策にできるだけ協力していきたいと思います。
27	食事の時は禁煙席をもうけてほしい。
28	公共施設等が全面禁煙になっているので飲食店でも禁煙のお店が増えて欲しいと思います。 タバコを吸う人は場所と時をわきまえて、他の人の迷惑にならないように吸って欲しい。
29	日本は世界的に禁煙が公共の場所で徹底されておらず、4年後のオリンピックまでに公共の場所では禁煙を徹底してクリーンな日本をアピールする必要があり、健康的にも良いと思われ ます。
30	以前吸っていたのですが、飲食店の中では禁煙が望ましい。
31	出来れば、どのお店でも禁煙を義務付けて欲しい。 喫煙の方は個室とか区別したり、短命県を返上するなら少しずつ力を入れていくべき。
32	換気が不十分なお店が多い。灰皿を減らして欲しい。（家族席は特に）
33	ランチタイムは全面禁煙を条例で決めて欲しいものです。短命県返上のためにも…。
34	病院や官庁が喫煙禁止措置をとっているのだから、対飲食店ももっと強力に進めて欲しい。 むつ市独自に法律を作ることがあってもいい。分煙だの禁煙だの何年前から言われているか。 とても生ぬるいと思う。市民の意識改革が急がれる。
35	喫煙者は禁煙者の気持ちを考えて欲しい。
36	喫煙・禁煙と分けていればそれでいいと思うがランチをしている時は、たばこの煙は吸いたくないと思う。
37	できれば食事場所では禁止してほしい
38	我が家は喫煙者がいなく子ども（小学生）もいるので飲食店や狭い空間での喫煙はやめてほしい。
39	全ての飲食店で市民全ての人々の健康保持のため喫煙禁止をしてほしい。そのためにはむつ保健所から市民と協力して県、個人是非とも働きかけて欲しいと望む。
40	店が禁煙だと良いと思う。

41	分煙対策、禁煙している飲食店に補助金等のメリットを与える。対策している店を分かりやすい様に公表する。たばこの税金を増やして対策にあてる。高校生の教育。
42	受動喫煙を防ぐためにどうするかを考えるのなら、同じ建物内で分煙するような中途半端なことはしないで、屋内、屋外で分けるくらいのことをやった方がいい。
43	吸わない人にとっては辛い。
44	分煙していても仕切りがある様で無いものと同じ様な店も多い。喫煙席の換気扇を強力なものにしたり、しっかりと空間が分かれている様になっていると安心する。ランチタイムは特に子どもと一緒にいたり妊婦と行く事が多い。短い時間だしランチはできるだけ禁煙にすべき。
45	煙のヤニ、灰が汚い。飲食店として喫煙を許すのは衛生上のイメージが悪い。
46	禁煙店を多くしてほしい。はっきりと見える場所に貼って欲しいと思う。喘息のある方は大変ですので店側も充分考慮してほしい。
47	1日9～11本の喫煙者ですが、飲食店に於いては全て禁煙を希望する。
48	分煙に関わらずその店に魅力があれば行きたいと思う。ランチタイムは全て禁煙で良い。たばこを吸う方は他で吸えるので。
49	自分自身喫煙者でないので基本分煙されている所はありがたい。子どももいれば尚更。喫煙している方にとっては肩身の狭い思いがあるだろうから席がある程度分煙されていない所だったら離れていると良い。
50	全面的に喫煙禁止にしていただけるとありがたい。
51	美味しい料理を出してくれる店はたばこには気遣いすると思う。料理に煙がかぶると食べ物の味が変わるからです。作る人もその時だけはたばこはご法度の様です。それ位の気遣いをしてくれる店だとたぶんランチでも美味しいものを出してくれるはずですよ。むつも少しは高級志向になってくれても良いかなです。
52	飲食店のみならず、職場の受動喫煙に対しても行政の指導等を強く希望します。上司の喫煙で私自身健康が心配です。止める様にお願いしたのですが立場上強く言えないし上司も聞いてくれません。
53	食事をする時だけでなくたばこの煙は嫌なのですが、特に食事をする時ぐらひはきれいな空気の中で味わっていただきたいと思うので、禁煙のレストランが増えることを望みます。
54	たばこを吸わない人の健康を守る様にして下さい。
55	ある店では分煙システムではあるが完全に仕切られていない為、煙が結構漂って禁煙コーナーの方へくるので無意味ではないかと思うことがある。できれば完全に分けてくれたらありがたいと思う。
56	店内禁煙を徹底されている店は料理人の（食への）こだわりとお客様を大事にされている印象。料理が出てくると同時に煙という別の嫌な調味料が加わるので残念。
57	数年前にむつ市に引っ越してきたが、男女ともに喫煙している方が多いところだと感じた。その理由の一つとして色々な所に未だに灰皿が多いですよ。マエダ本店前、スーパー前など、妊婦さんから子どもまで通るところになぜ置かなければいけないのでしょうか？とても不快に思っていました。これだけ受動喫煙の怖さが知られてきているのにむつ市の対応は10

	年は遅れていると思う。温泉、食堂、どこに行っても灰皿があって喫煙している方がいる。むつ病院も敷地内禁煙と書かれているが、病衣を着て所々で患者さんが喫煙しているし、もっともっと分煙、禁煙場所を増やす対策をお願いします。とにかく喫煙者のマナーが悪いです。その方々の指導もしてほしいです。頑張ってください。
58	できれば食事中は煙は吸いたくないし、臭いだけでもあまり良いものではない。
59	タバコは体に害があると分かっているのだから、もっと規制すべきだと思う。吸っている人だけでなく、側にいる人にも害があり臭いも嫌なので喫煙できない環境を作るべきだと思う。
60	タバコは有害なのは誰でも理解できるのに公の人が集まる場所では、全て分煙か禁煙になっていないのはおかしい！短命県なら更に実行すべき事案。
61	全ての時間、全ての店を禁煙にするべきである。喫煙場所を設けるなど。
62	分煙のお店でもほとんど意味はありませんでした。（におい、煙） 自分だけなら我慢できますが、子供と一緒にいる時はとても嫌な気持ちになります。
63	自分はタバコを全く吸わないので、吸う人が横にいても気にしないタイプです。だけど、お店で禁煙席があればそちらを利用します。
64	去年、実家の青森に戻ってきましたが、分煙・禁煙のお店が少なく、他県より遅れていると思いました。

分煙を希望する意見

65	<受動〜>に関して、自覚はありませんが、とてもこわい事だと思います。もっと分煙を増やして欲しいです。知人も禁煙しました。調子もよさそうです。何より健康になれるのですから…。
66	分煙を望みます。
67	病院とか列車等禁煙にしても守られているので時間を延ばしていき自分自身、又他人の事も考え(吸っている人は)やめられればそれ程いい事は無いと思うので、飲食店、行政でも出来る範囲で実行すれば…と思います。年齢的にも中々止められない人もいますので分煙もいいと思います。若い人達には絶対止めて欲しいです。 身体に対する影響をあらゆる手段を使ってしつこい位知らせて欲しいです（広報、折り込みチラシ、ポスター、会合のある場所、時を利用し講話、学校、会社等では出前講座等※身体の害になる事をたくさん示して!）
68	禁煙のお店が多いので、喫煙している人も諦めると思う。喫煙可能な時間帯のお店もあるので、禁煙でイライラしている人は、そういう店を増やして欲しいと思うのでは？
69	なるべく店舗内で、禁煙・喫煙席が区画されているならば問題ない。
70	分煙があれば良い。行政や店で進めて欲しい。
71	もともと吸わないので、お店が分煙であればそれで良いと思う。
72	喫煙場所を限定すべきと思う。 喫煙者は趣味で吸い、他人への受動喫煙で迷惑をかけている事を強く認識すべきである。
73	分煙を積極的に行政としても推進してほしい

74	飲食店では食べていてタバコの臭いができて不快なので分煙か禁煙にしてほしい。
75	受動喫煙の方が身体に悪いのをわかってほしい。チェーン店（ドトール、モス等）が分煙をしっかりとしているので個人経営の店もそれなりに努力してほしい。
76	以前喫煙していたころは特に気にせずだったが、自分が肺がんを患ってからは命に関わる事なので特に気を付けている。以前の私は周りの人に悪いことをしたと思う。どこの店でも分煙にしてもらいたいと思う。吸いたい人はマナーを守って吸ってもらいたいと思う。
77	分煙場所が増えれば良い。
78	分煙でも子どもを離れた席に座れる様にしてほしい。
79	分煙は理想かな。

喫煙者を擁護する意見

80	喫煙者の事を考えたら、あんまりうるさくするのもどうかと思う。
81	できたら喫煙のところで食事したいです。主人がスモーカーなのでうまくいきません。私たちの時代には考えられなかったものです、喫煙者には住みにくくなりましたよ。
82	喫煙関係の話になりますと喫煙者に対しマイナスな話題が多い近年ですが、喫煙者は税金面に対し大きな役割を持っていることも一つ大きな事実とも言えるのではないかと思います。健康第一は理解できますが、嗜好品としてのたばこの良い面を理解してほしいと願います。
83	最近禁煙禁煙うるさくて愛煙家にとっては迷惑だよ。
84	喫煙する人が家族にいる場合を考えると煙の出ない煙草を開発した方がいい気がする。煙を吸う装置とか。
85	自分にタバコはあわないが吸いたい人は吸えば良いと思う
86	喫煙場所の確保
87	そんなに害があるならつくって売らせなければ良いのでは 息子達が好きですがつくったり売ったり今何年も同じことをしていますよね
88	受動喫煙が健康に重大な悪影響があるなら、喫煙者本人はすぐに死ぬはず。 薬物学の定義と気体の拡散及び特定物質の吸入による体内への摂取についてきちんと調べているのか？ 臭いが嫌だというなら、それは個人の嗜好の問題であって、行政が口を出すことは憲法に違反する。 中高生でもあるまいし、何で大の大人が高い税金払ってコソコソ隠れてタバコを吸わなければならないのか。
89	禁煙、分煙、喫煙かはお店、お客の判断に委ねる。 喫煙は違法じゃない。それで生活している人、税金が国の貴重な資金源である以上、司法でやるべきであって、行政の行動は如何なものか？
90	吸う側からしたら分煙は差別で禁煙などもっての外。加盟店であればむつ市に税金が入るから赤字に貢献していることになる。 吸わない側は臭いや煙は迷惑（まして食事中）。自分の健康を害すもの。昔からそれできたのだからどちらも尊重すべきだと思う。カウンター席で隣が近いと対応して。

91	自分自身今年の2月まで40年近くスモーカーだった。喫煙者は多くの税金を支払っている。それなりの喫煙場を作っていたら受動喫煙問題もなくなるのではないかな。
92	以前喫煙していた。受動喫煙は理解できるが喫煙者の気持ちがよくわかる気がする。
93	あまりに厳しいだけでは喫煙者が可哀そうに思う。夫も吸うので特に。
94	喫煙者の喫煙の自由は税収にも繋がります。喫煙者の自由も確保しつつ、受動喫煙を防止する施設を増加させることが最善策だと考えます。
95	喫煙が良くないというならばむつ市は全面禁煙にしたらどうか。むつ市の財政にたばこの税金が5億程入っていることには？

行政に対する要望

96	これからもアンケートを続けて行なったほうが良いと思います。
97	喫煙は体に悪い事です喫煙者が減れば受動喫煙が減りますよって、行政側から地方税(タバコ税)をもっともっと重くしてほしいです
98	公の場所等では禁煙にする行政指導があった方が良いでしょう。
99	ご指導、運動を進めてください。
100	<ul style="list-style-type: none"> ・煙草の価格を上げる。 ・禁煙外来はどんな治療をするのか？PRする。 ・禁煙外来の治療費のPR。 ・電子タバコのニコソアミンやホルムアデヒドの害。 ・受動喫煙が心筋梗塞や膀胱癌、乳癌にも関係することをPR。
101	受動喫煙の被害についてもっと呼びかけて欲しいと思います。
102	喫煙可、不可は個人が判断し入店が原則と思う。仮に飲食店での喫煙不可とした場合、人口の少ない地域においては店の死活問題となるのでは。喫煙者の絶対数を減らす取り組みが必要ではないか。
103	市としての対策が遅いのでは。

タバコそのものに対する厳しい意見

104	以前スナックにお酒を飲みに行った時(私を含めて3人)席に付いたお店のスタッフ(女性)が私達客がタバコを吸っていないのに横に座り平気でタバコを吸って不快でした。もう二度と行きません。
105	店内が禁煙でも入口近くとかに喫煙所があると結局煙が来ることがあるのでそれでよく嫌な思いをします。
106	タバコ早くなくなるといいなと思っています。毎日タバコで苦勞してます。
107	たばこのにおいがいやです。
108	分煙にしているお店もありますが、出入口にしている店もあるので別の場所にしてほしい。温泉施設で脱衣所は禁煙にさせていただいてありがたいのですがくつろぐ場所は喫煙になっているのでさっぱりした気分もだいなしです何とかありませんか？無理ですか？

109	たばこを吸わない人は吸っている人とすれ違っても、嫌なニオイがわかりますよ。今の時代香りがいろいろある中で、タバコのニオイくらい嫌な香りはありませんね。
110	分煙の店でも必ず煙が流れてきて、いつも嫌な思いをする。 吸わない人からしたら迷惑極まりない。まだ健康に害がないなら我慢も出来るが、ガン等リスクが上がるなら、いくら健康に気を遣っても水の泡です。本当にどうにかして欲しい。
111	厨房で従業員が喫煙しているのに、客席でお客様が喫煙していたら平気で禁煙だと注意している。（外入口付近に灰皿スタンドを置いている店）
112	健康を害するものを何故販売するのか。害を緩和できるたばこを考えたらどうか。
113	たばこが本当に癌等の要因になっているのであれば売らないようにすれば良い。たばこが高いので非常に厳しい。

マナー、子供、禁煙成功体験等に関する意見

114	男子より女子の方がマナーがなっていないみたいを感じる事が多くあります。
115	喫煙ルームとか、外でするなら別に問題はないと思います。
116	分煙が完全にされていて煙の流入が禁煙スペースに全くないような店舗であってもガラス等のパーテーション越しに喫煙者の姿を子供にできれば見せたくないなという思いがあります。逆に分煙されていない店舗でも喫煙者が周りに配慮していて席では吸わないという一人ひとりのマナー意識が醸成されていることであれば、制度的に”分煙”としなくてもよいのではと思っています。
117	ある程度の場所はほとんど店の中でタバコを吸う人を見かけなくなった気がします。気をきかせて外に灰皿を設置している所もあるし。
118	飲食店が分煙する店は増えてきていると思います。またランチタイムは子供も店にいることが多いので自分も吸わないようにしている。
119	私は以前タバコを吸っていましたが健康のためにタバコを止めてから40年ぐらいになります。今はタバコを吸っている人のすぐ近くにいてもなにも感ずる事はない。
120	喫煙席で子供連れの「ママ友」達が、タバコを吸いながらランチを楽しんでいるのをよく見かけます。子供の受動喫煙が気になります。わざと、子供に煙を吹きかけて、子供の嫌がる顔を見て笑っているママ達も見たことがあります。母親としての意識を疑います。
121	自分一人なら気にしないが、子供が一緒なら禁煙を選びます
122	様々な対策有り難うございます 要は、喫煙者本人の理解と心構え(配慮)が大切だと思います。
123	タバコの煙が嫌な人の気持は十分わかり理解している。吸う前にまわりに聞いてから吸う
124	飲食店で喫煙する人をあまり見かけなくなったので良い事です。 受動喫煙に関してもっとテレビ等で害や迷惑している人がいることを流して広めて欲しい。
125	最近飲食店でもお部屋に入る時、お客様から聞く事が多くなっております。お店に入ってから、禁煙の方をお願いしております。
126	子供連れの方は喫煙はダメ

127	飲食店等にだんだんと禁煙が当たり前のようになりつつあり良い事と思う。
128	最近良くなったと思う。
129	むつの人達はほとんどの場合何にしてもマナーが悪いので気にしないようにしている。
130	たばこを吸う人は吸わない人にもう少し気を遣うべき。煙を吐き出すときそっぽを向くとか、たばこの煙が出て行かないように向きを変えるとか。 自分が吸っていて隣の人が吸っていないことに気付いてもう少し配慮も必要かと思う。
131	喫煙、禁煙の店に行ったとしてもあまり気にしていない。食事の後は店では吸わず、車に行ってから吸うようにしている。
132	分煙と個人のマナーが大事。
133	若い女性が喫煙してるのを見ると心配になり何とかならないものかと思います。

受動喫煙対策について関心が低い意見

134	そこの料理が好きなので気にならない。
135	食事に行く基準として喫煙云々では考えたことがなく美味しいかどうかなのでこのアンケート調査にはあまり意味がないと思う。なぜランチタイム限定なのかも疑問。
136	前に吸っていたので気にならない
137	過剰反応しすぎだと思う。
138	自分ではタバコは吸いませんが、他の人のタバコの匂いは気になりません。
139	むつ市内に一ヶ月に一回程度行っております。だいたい同じ飲食店に行っておりますのであまりかんじません。
140	一緒にランチに行く友人に喫煙者がいるので、禁煙・喫煙にこだわらず、行きたいお店を選びます。
141	他人が吸っても気にならない
142	月に1回娘、孫と行く店があるがたばこのことは全く気につけない。一生懸命働いて飲む一服は大変美味しいと思う。
143	何も気にしない

その他の意見

144	飲食店の入り口に喫煙がOKかNOかはっきり表示してほしい。
145	外部に出ません
146	タバコお家でも吸っている人が2人もいるから気にしないようにしています。
147	もう少し、空気が回らないように壁や天井に気を配ってもらいたいです。ニオイが2、3日消えない時があるので配慮して欲しいです。
148	たばこ会社には申し訳ないけど、タバコ生産中止！禁止！？

149	店内に入る前、ドアかメニュー看板に喫煙可・不可、分煙はつきり目につくようにしてほしい。
150	自分で店を選びます
151	私は吸わないが息子がばふばふ吸う。困り者だ。
152	受動喫煙が嫌な人の気持ちは理解できるが、喫煙場所が少なすぎるようになると、かえって喫煙マナーの悪い人間が増えると思う。
153	意見を書いても無理でしょう。
154	出来れば店の入り口に禁煙の印が欲しい。