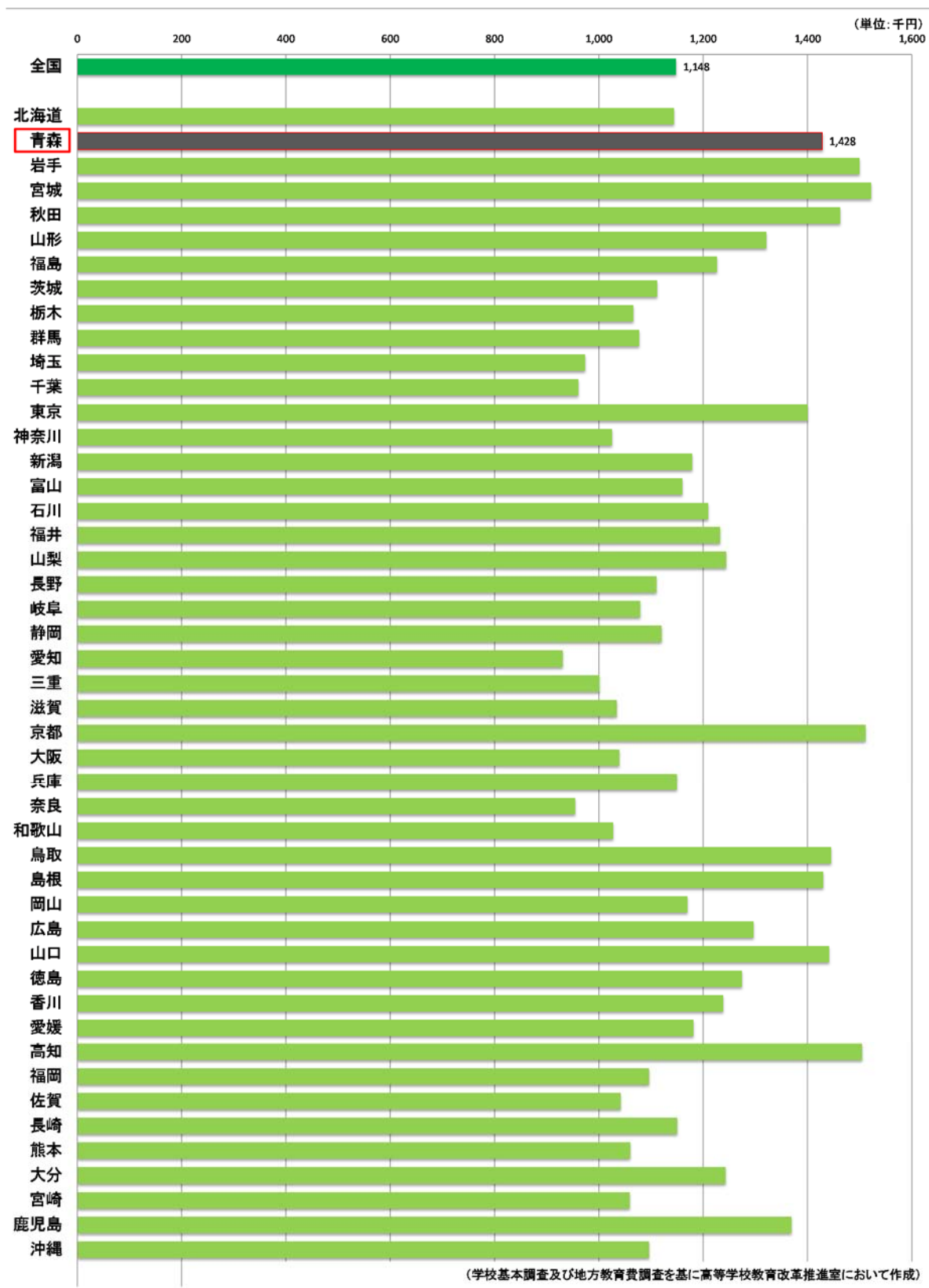


## 第3回地区意見交換会 参考資料

(第2回地区意見交換会における意見等に基づく資料)

## 1 生徒1人当たり都道府県立高等学校教育費(平成26年度)

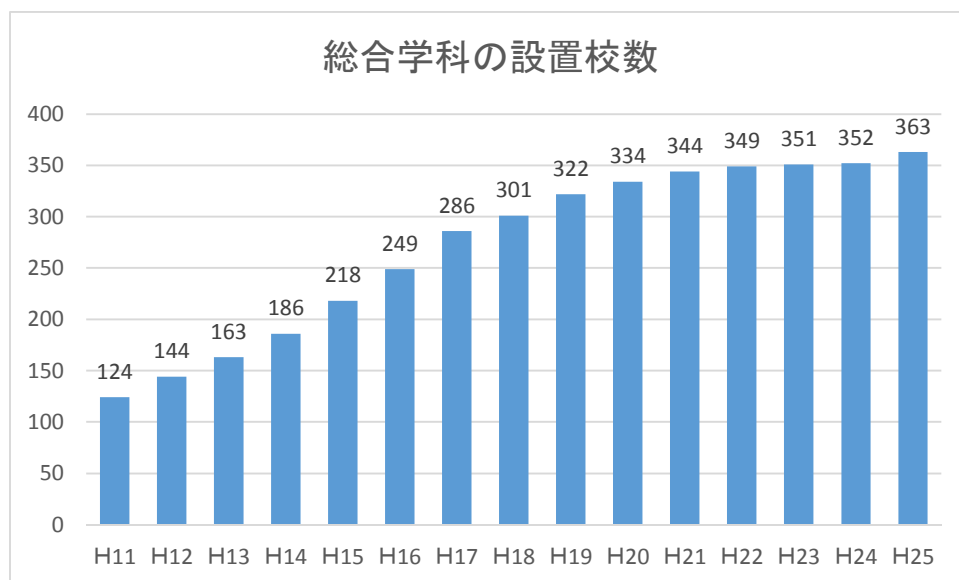


積算根拠：文部科学省「地方教育費調査」による高等学校に関する人件費、建築費など都道府県が支出した経費の総額÷「学校基本調査」による都道府県立高等学校の生徒数

## 2 全国及び本県の総合学科の状況等について

総合学科は、普通教育を主とする学科である「普通科」、専門教育を主とする学科である「専門学科」に並ぶものとして、普通教育と専門教育とを総合的に行う学科として、平成6年4月から制度化されている。

### (1) 全国の高校における総合学科の設置状況について



文部科学省「高等学校教育の改革に関する推進状況(平成25年度版)」より

### (2) 全国的な課題等

【中央教育審議会初等中等教育分科会高等学校教育部会「審議まとめ」(平成26年6月)抜粋】

- 目的意識や将来の進路への自覚が弱い生徒も一部にいるなど、主体的な科目選択を行わせることが難しく、安易な科目選択を行うといった面が見られることや、依然として普通科と比べて中学生やその保護者の理解や認知度が低いこと、中学校教職員の理解が不十分であること、多様な教科・科目等を開設するための十分な体制や費用の確保が必要であることなどが課題。
- 将来の職業選択を視野に入れた生徒自身の主体的な学習意欲を促すための指導・体制面での充実や、学校・教職員による優れた知見の継続、中学生や教職員、保護者への理解や認知を高めることが求められる。このため、特色ある教育方法の事例収集・普及の推進を図ることや、継続的なノウハウを蓄積した中核人材の育成を図るとともに、中学校や保護者等における認知度向上に向け、その成果や具体的実践を社会により一層広めるための取組を進めることが必要。

(3) 本県における総合学科(全日制課程)の状況

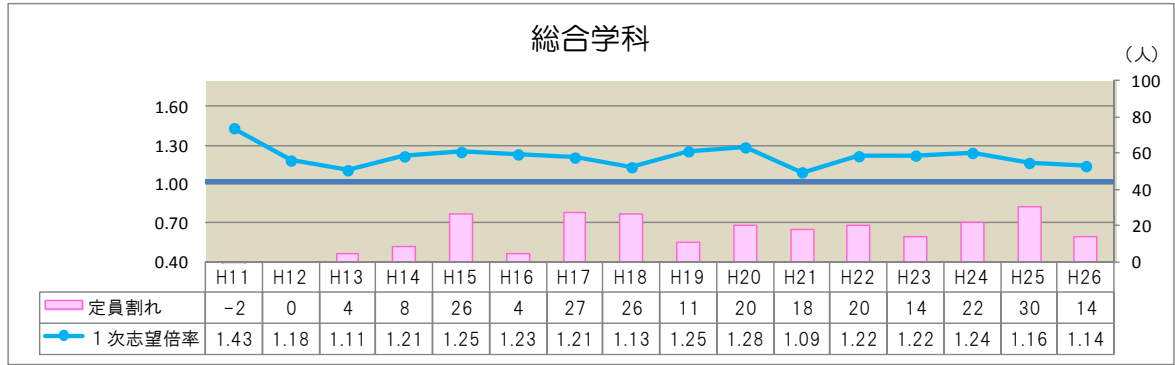
ア 県立高等学校教育改革第3次実施計画における実施状況

学校名	見直し前の系列	見直し後の系列	実施年度	備考
青森中央	人文科学	人文科学		
	自然科学	自然科学		
	健康福祉	生活科学	H23	生活科学系列の中で福祉や看護を学習
	生活科学			
	リビングデザイン	—	H23	
	情報ビジネス	情報ビジネス		
	文化観光	—	H23	
—	美術	H23		
木造	人文科学	人文科学		
	自然科学	自然科学		
	社会・経済	—	H24	
	人間・福祉	—	H24	
	流通ビジネス	流通ビジネス		
	情報システム	情報システム		
木造 深浦校舎	人文社会	人文社会		
	流通ビジネス	流通ビジネス		
尾上総合	人文科学	—	H23	募集停止 (H24年度末全日制閉課程)
	エコロジー			
	マルチメディア			
	地域文化			
七戸	人文科学	人文科学		
	自然科学	自然科学		
	情報ビジネス	情報ビジネス		
	食品科学	食品科学		
	福祉健康	福祉健康		
大湊	人文科学	人文科学		
	自然科学	自然科学		
	介護福祉	健康福祉	H21	健康福祉系列の中で、福祉、家庭、体育を学習
	スポーツ			
	情報表現	情報ビジネス	H21	情報ビジネス系列の中で、情報、商業を学習

イ 平成28年度現在の設置状況

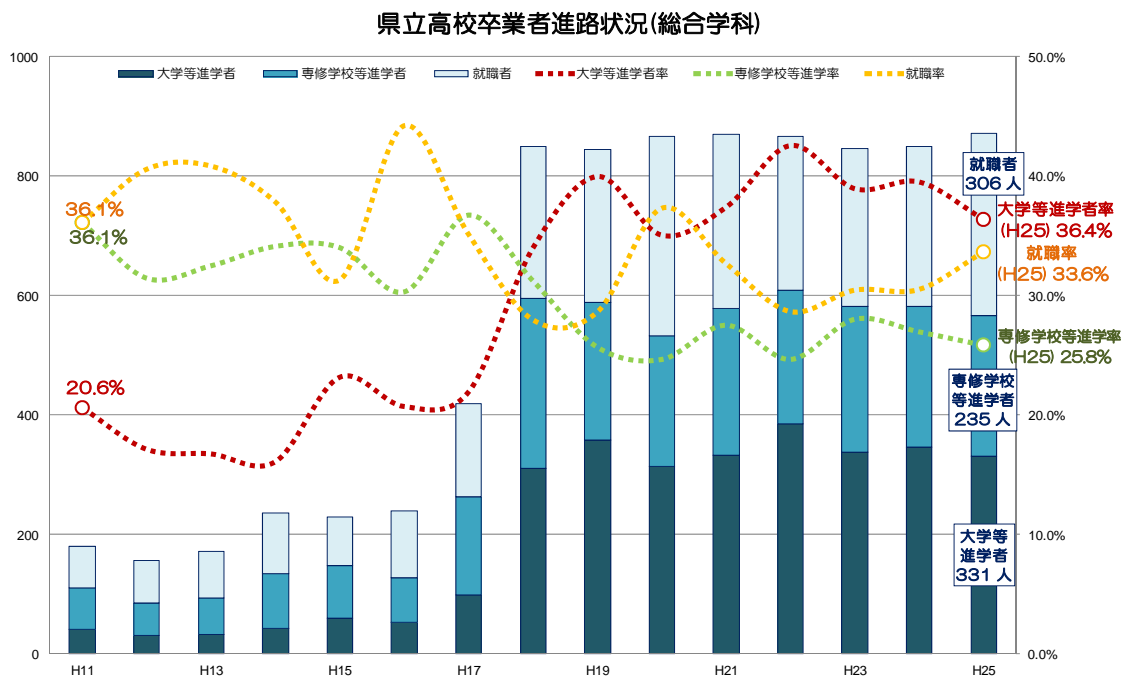
東青	西北	中南	上北	下北	三八
青森中央	木造 木造・深浦		七戸	大湊	

## ウ 総合学科の志望状況



青森県立高等学校将来構想検討会議第1分科会(第2回)資料6より  
総合学科の1次志望倍率は毎年1倍を越えている。また、町村部の学校等において定員割れがある状況が続いている。

## エ 総合学科の卒業後の進路状況



青森県立高等学校将来構想検討会議第1分科会(第2回)資料6より

### <平成25年3月卒業者のうち、大学等進学者の状況>

(人)



青森県立高等学校将来構想検討会議第1分科会(第2回)資料6より  
総合学科では、大学等進学率、就職率はいずれも35%程度、専修学校等進学率は25%程度となっており、多様な進路状況となっている。