

令和7年3月中学校等卒業予定者の 進路志望状況報告書

第1次調査

令和6年11月5日現在

青森県教育委員会

目 次

I 調査の概要	1
II 中学校卒業予定者の進路志望状況	2
1 進路志望別卒業予定者数	2
2 高等学校等進学志望状況	3
3 就職志望状況	5
III 特別支援学校中学部卒業予定者の進路志望状況	5

[統計表]

第1表 県立高等学校（全日制課程）別志望状況	8～13
第2表 募集人員異動一覧	14
第3表 中学校所在市郡別進路志望状況	15
第4表 岩手県・秋田県からの県内県立高等学校（全日制課程）への志望状況	16
第5表 特別支援学校からの県内高等学校（全日制課程）への志望状況	16
第6表 定時制課程への志望状況	17
第7表 通信制課程への志望状況	17
第8表 特別支援学校（高等部）別志望状況	18

I 調査の概要

1 調査の内容

この報告書は、令和7年3月県内中学校及び特別支援学校中学部卒業予定者（国立、公立及び私立）の進路志望状況について、第1次調査（令和6年11月5日現在）の結果をまとめたものである。

なお、中学校卒業予定者の進路志望状況と特別支援学校中学部卒業予定者の進路志望状況はそれぞれ別々に集計している。

2 用語の定義

- ① 「高等学校等進学志望者」とは、高等学校の本科（全日制、定時制及び通信制）及び別科、中等教育学校後期課程、高等専門学校、特別支援学校高等部の本科及び別科へ進学を志望する者及び進学しかつ就職を志望する者をいう。
- ② 「専修学校等志望者」とは、専修学校、各種学校又は公共職業能力開発施設等へ進（入）学を志望する者をいう。ただし、就職を志望しながら専修学校等への進（入）学を志望する者は含めるが、高等学校等への進学を志望しながら専修学校等への進（入）学を志望する者は含めない。
- ③ 「就職志望者」とは、就職志望のみの者、進学しかつ就職を志望する者及び専修学校等志望者のうち進（入）学しかつ就職を志望する者をいう。

「就職」とは、給料、賃金、利潤、報酬その他経常的収入を得る仕事に就くことをいう。自家・自営業に就くことは含むが、家事手伝いや臨時的な仕事に就くことは含まない。

- ④ 「進学しかつ就職を志望する者」とは、進学を志望しながら就職を志望する者をいう。

3 その他

前年の数値は令和5年11月6日現在（第1次調査）のものである。

また、四捨五入のため、志望率や構成比率の計が100%にならないこともある。

II 中学校卒業予定者の進路志望状況

1 進路志望別卒業予定者数

令和7年3月の中学校卒業予定者数は9,278人で、前年より498人減少している。

高等学校等進学志望者は9,191人で、進学志望率は99.1%となり、前年より0.4ポイント上昇している。

また、就職志望者は29人で、就職志望率は0.3%となり、前年より0.1ポイント上昇している。

[第1表] 中学校卒業予定者の進路志望状況総括表 (単位：人、%)

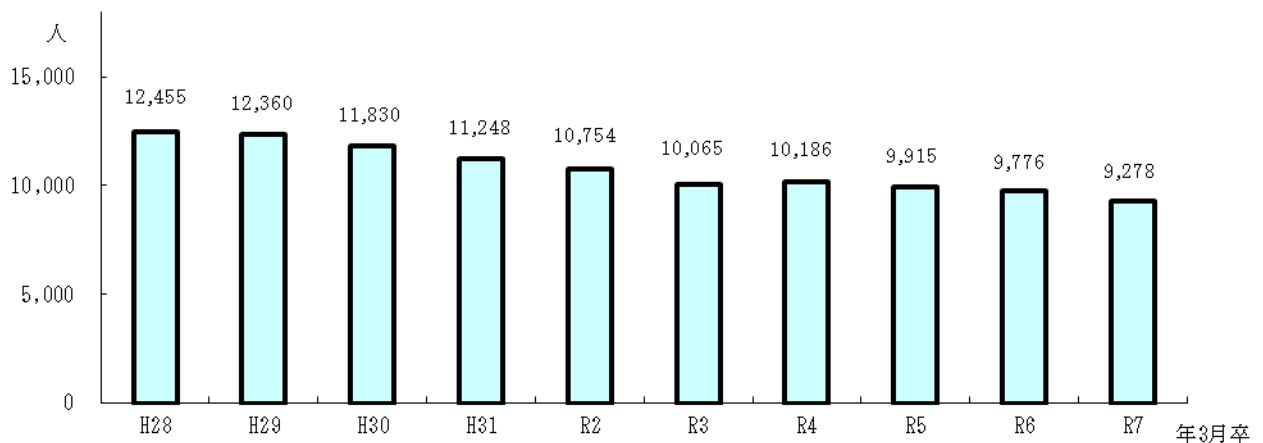
区分	卒業 予定者 総数 T	高等学校等進学志望者										就職志 望のみ の者 c	専修学校等 志望者		無職・ 家事手 伝いの 者 f	そ の 他 の 者 g	高等学校 等進学志 望者総数 a+b	就 職 志望者 総 数 b+c+e
		進 学 志 望 の み の 者 a											進(入) 学志望 のみ の者 d	進(入) 学しか つ就職 を志望 する者 e				
		高等学校 (全日制)		高 等 専門学校		高(定 時制) 学 校	高(通 信制) 学 校	中 後 期 課 程 学 校	高 別 等 学 校	特 学 支 援 校	進 学 し か つ 就 職 を 志 望 す る 者 b							
		県内	県外	県内	県外													
計	9,278	8,367	168	134	2	235	173	0	1	101		10	17	11	2	23	34	9,191
	100.0	90.2	1.8	1.4	0.0	2.5	1.9	-	0.0	1.1	0.1	0.2	0.1	0.2	0.4		99.1	0.3

(注) 下段は卒業予定者総数に占める比率(%)である。

[第2表] 中学校卒業予定者の推移 (単位：人)

区分	平成28年3月卒	平成29年3月卒	平成30年3月卒	平成31年3月卒	令和2年3月卒	令和3年3月卒	令和4年3月卒	令和5年3月卒	令和6年3月卒	令和7年3月卒
計	12,455	12,360	11,830	11,248	10,754	10,065	10,186	9,915	9,776	9,278

卒業予定者の推移



なお、進学志望率の推移は次のとおりである。

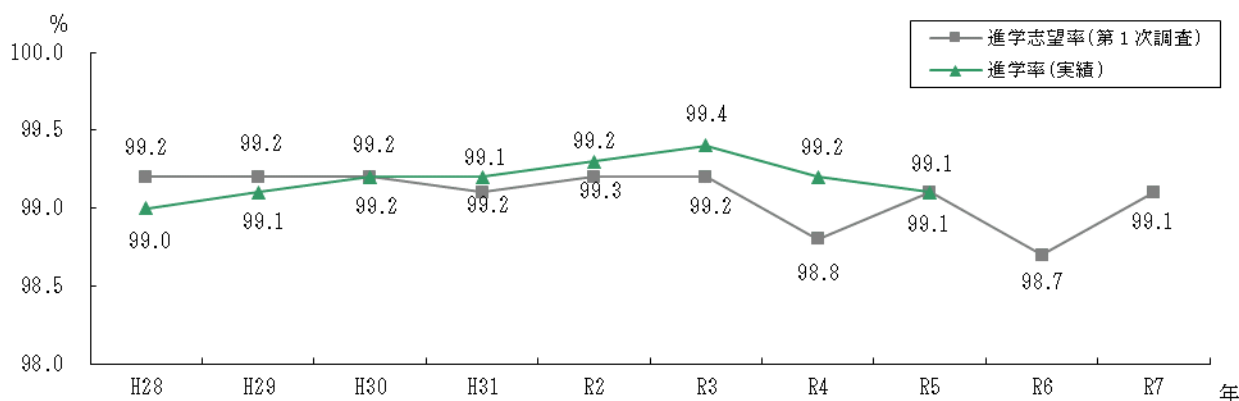
[第3表] 進学志望率の推移 (単位：%)

区 分	平成28年3月卒	平成29年3月卒	平成30年3月卒	平成31年3月卒	令和2年3月卒	令和3年3月卒	令和4年3月卒	令和5年3月卒	令和6年3月卒	令和7年3月卒
志望率	99.2	99.2	99.2	99.1	99.2	99.2	98.8	99.1	98.7	99.1
実績	99.0	99.1	99.2	99.2	99.3	99.4	99.2	99.1		

(注)「実績」とは、5月1日現在で確定した進学率である。

令和6年3月卒の実績は、学校基本調査の確定値が未公表のため空欄としている。

進学志望率・進学率の推移



2 高等学校等進学志望状況

進学志望者数のうち、県内高等学校（全日制課程）への志望者数は8,367人（県立6,741人、私立1,626人）で、募集人員10,731人（県立7,135人、私立3,596人）に対する志望倍率は0.78倍（県立0.94倍、私立0.45倍）となっている。

[第4表] 志望倍率の推移

区 分	平成28年3月卒	平成29年3月卒	平成30年3月卒	平成31年3月卒	令和2年3月卒	令和3年3月卒	令和4年3月卒	令和5年3月卒	令和6年3月卒	令和7年3月卒
県立	第1次調査	1.14	1.12	1.08	1.07	1.05	1.02	1.03	0.98	0.97
	第2次調査	1.09	1.08	1.04	1.03	1.00	0.98	0.98	0.94	0.94
	出願時	1.10	1.09	1.05	1.04	1.02	1.00	0.99	0.95	0.94
私立	第1次調査	0.35	0.38	0.39	0.39	0.41	0.43	0.44	0.47	0.49

[第5表] 高等学校所在地域別志望倍率 (単位：人)

区 分	県 立				私 立				計			
	募集人員 A	志望者数 B	B-A	志望倍率 B/A	募集人員 A	志望者数 B	B-A	志望倍率 B/A	募集人員 A	志望者数 B	B-A	志望倍率 B/A
東青地域	1,720	1,730	10	1.01	875	419	-456	0.48	2,595	2,149	-446	0.83
西北地域	680	530	-150	0.78	260	128	-132	0.49	940	658	-282	0.70
中南地域	1,435	1,557	122	1.09	986	403	-583	0.41	2,421	1,960	-461	0.81
上北地域	1,310	1,043	-267	0.80	100	18	-82	0.18	1,410	1,061	-349	0.75
下北地域	535	392	-143	0.73	—	—	—	—	535	392	-143	0.73
三八地域	1,455	1,489	34	1.02	1,375	658	-717	0.48	2,830	2,147	-683	0.76
計	7,135	6,741	-394	0.94	3,596	1,626	-1,970	0.45	10,731	8,367	-2,364	0.78

また、県立高等学校（全日制課程）の学科別志望倍率は次のとおりで、スポーツ科学科（1.43倍）が最も高く、次いで家庭科（1.08倍）、工業科（1.03倍）の順となっている。

[第6表] 学科別志望倍率（単位：人）

区 分	令和7年3月卒業予定			(参考) 令和6年3月卒業予定第1次調査			
	募集人員	志望者数	志望倍率	募集人員	志望者数	志望倍率	
県立	普通	3,880	3,879	1.00	3,920	4,139	1.06
	普通・理数	200	136	0.68	200	159	0.80
	農業	420	306	0.73	455	304	0.67
	工業	980	1,008	1.03	980	877	0.89
	商業	600	514	0.86	600	507	0.85
	水産	105	56	0.53	105	64	0.61
	家庭	120	129	1.08	120	132	1.10
	看護	40	36	0.90	40	56	1.40
	グローバル探究	40	27	0.68	40	33	0.83
	スポーツ科学	120	171	1.43	120	158	1.32
	表現	30	21	0.70	30	36	1.20
	総合	600	458	0.76	600	542	0.90
小計	7,135	6,741	0.94	7,210	7,007	0.97	
私立	3,596	1,626	0.45	3,631	1,773	0.49	
合計	10,731	8,367	0.78	10,841	8,780	0.81	

なお、志望倍率の高い学校・学科及び低い学校・学科は次のとおりである。

[第7表] 進学志望倍率の高い学校・学科、低い学校・学科

区 分	令和7年3月卒業予定			(参考) 令和6年3月卒業予定第1次調査		
	学 校 名	学科名	志望倍率	学 校 名	学科名	志望倍率
志望倍率の 高い学科	① 青 森 南 普 通	普通	1.88	① 弘 前 実 業	家庭科学	1.90
	① 弘 前 実 業	家庭科学	1.88	② 青 森 南 普 通	普通	1.67
	③ 八 戸 工 機 械	機械	1.71	③ 弘 前 実 業	スポーツ科学	1.65
	④ 青 森 工 建 築	建築	1.63	④ 十 和 田 工 業	電子	1.54
	⑤ 弘 前 工 機 械	機械	1.60	⑤ 八 戸 工 業	建築	1.51
志望倍率の 低い学科	① 野 辺 地 普 通	普通	0.23	① 柏 木 農 業	環境工学	0.17
	② 八 戸 水 産	水産食品	0.26	② 浪 岡 普 通	普通	0.33
	② 八 戸 水 産	水産工学	0.26	③ 名 久 井 農 業	環境システム	0.34
	④ 浪 岡 普 通	普通	0.29	④ 野 辺 地 普 通	普通	0.36
	⑤ 柏 木 農 業	生物生産	0.31	⑤ 八 戸 水 産	水産食品	0.37

3 就職志望状況

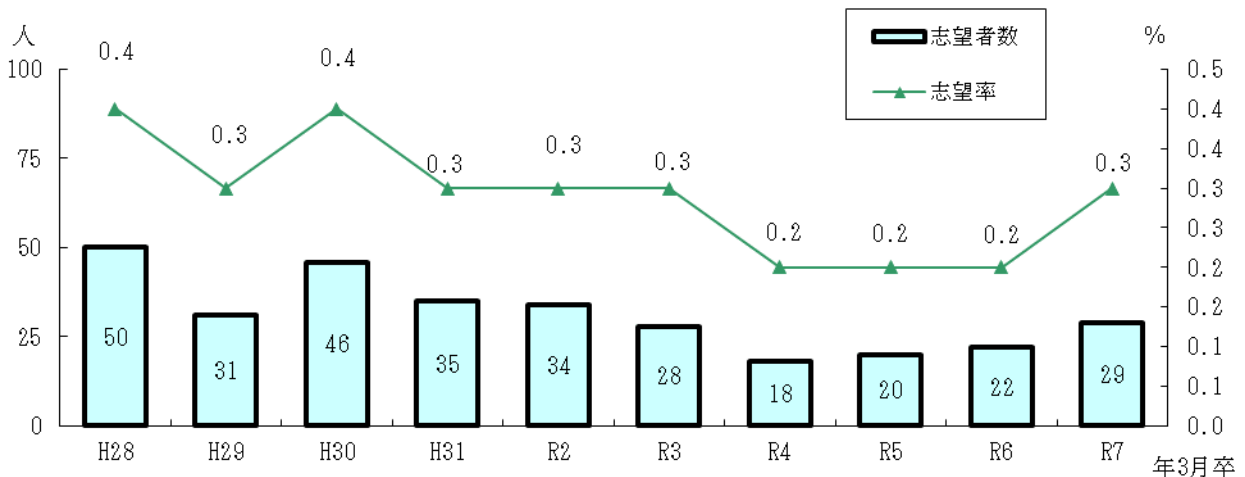
就職志望者は29人で、その内訳は就職のみ志望する者17人、進学しかつ就職を志望する者10人、専修学校等志望者のうち進(入)学しかつ就職を志望する者は2人となっており、就職志望率は0.3%となっている。

県内・県外別では、県内へ就職を志望する者は15人で、就職志望者総数の51.7%を占めている。

[第8表] 県内・県外別就職志望状況 (単位：人)

区分	就職のみ志望する者	進学しかつ就職を志望する者	専修学校等志望者のうち進(入)学しかつ就職を志望する者	計
県内	15	-	-	15
県外	2	10	2	14
合計	17	10	2	29

就職志望者数・志望率の推移



Ⅲ 特別支援学校中学部卒業予定者の進路志望状況

令和7年3月の特別支援学校中学部卒業予定者数134人のうち、進学志望者は133人で、進学志望率は99.3%となっている。

[第9表] 特別支援学校中学部卒業予定者の進路志望状況総括表 (単位：人)

区分	卒業 予定者 総数	進学志望のみの者						進学しかつ 就職を志望 する者	就職志望 のみの者	専修学校等志望者		無職・家 事手伝い の者	その他 の者
		全日制	高専	定時制	通信制	高等部	計			進(入)学 のみ	進(入)学 かつ就職		
計	134	3	-	1	-	129	133	-	-	-	-	-	1

統計表

第1表 県立高等学校（全日制課程）別志望状況

(単位:人)

学校別・学科別		募集人員	志望者数	志望倍率
青森	普通	240	304	1.27
青森西	普通	240	190	0.79
青森東	普通	240	274	1.14
青森北	普通	160	118	0.74
	スポーツ科学	40	53	1.33
	計	200	171	0.86
青森南	普通	120	225	1.88
	グローバル探究	40	27	0.68
	計	160	252	1.58
青森中央	総合	160	172	1.08
浪岡	普通	70	20	0.29
青森工業	機械	35	29	0.83
	電気	35	24	0.69
	電子	35	19	0.54
	情報技術	35	42	1.20
	建築	35	57	1.63
	都市環境	35	39	1.11
	計	210	210	1.00
青森商業	商業	160	137	0.69
	情報処理	40		

(単位:人)

学校別・学科別		募集人員	志望者数	志望倍率
五所川原	普通	160 40 } 200	136	0.68
	理数			
木造	総合	160	129	0.81
鱒ヶ沢	普通	40	23	0.58
五所川原 農 林	生物生産	35	27	0.77
	環境科学	35	36	1.03
	食品科学	35	29	0.83
	計	105	92	0.88
五所川原 工 科	普通	70	89	1.27
	機械	35	14	0.40
	電子機械	35	30	0.86
	電気	35	17	0.49
	計	175	150	0.86

(単位:人)

学校別・学科別		募集人員	志望者数	志望倍率
弘前	普通	240	305	1.27
弘前中央	普通	240	331	1.38
弘前南	普通	200	170	0.85
黒石	普通	120	74	0.62
	情報デザイン	40	23	0.58
	看護	40	36	0.90
	計	200	133	0.67
柏木農業	生物生産	35	11	0.31
	環境工学	35	17	0.49
	食品科学	35	16	0.46
	計	105	44	0.42
弘前工業	機械	35	56	1.60
	電気	35	31	0.89
	電子	35	40	1.14
	情報技術	35	53	1.51
	土木	35	53	1.51
	建築	35	35	1.00
	計	210	268	1.28
弘前実業	商業	80	108	1.35
	情報処理	40	35	0.88
	家庭科学	40	75	1.88
	服飾デザイン	40	33	0.83
	スポーツ科学	40	55	1.38
	計	240	306	1.28

(単位:人)

学校別・学科別		募集人員	志望者数	志望倍率
三本木	普通	240	218	0.91
三沢	普通	240	219	0.91
野辺地	普通	80	18	0.23
七戸	総合	120	66	0.55
百石	普通	80	32	0.40
	食物調理	40	21	0.53
	計	120	53	0.44
六ヶ所	普通	40	30	0.75
三本木 農業恵拓	普通	70	79	1.13
	植物科学	35	16	0.46
	動物科学	35	28	0.80
	環境工学	35	30	0.86
	食品科学	35	51	1.46
	計	210	204	0.97
十和田工業	機械・エネルギー	35	28	0.80
	電気	35	18	0.51
	電子	35	39	1.11
	建築	35	19	0.54
	計	140	104	0.74
三沢商業	商業	80	131	1.09
	情報処理	40		

(単位:人)

学校別・学科別		募集人員	志望者数	志望倍率
田名部	普通	200	176	0.88
大湊	総合	160	91	0.57
大間	普通	70	36	0.51
むつ工業	機械	35	26	0.74
	電気	35	21	0.60
	設備・エネルギー	35	42	1.20
	計	105	89	0.85

(単位:人)

学校別・学科別		募集人員	志望者数	志望倍率
八戸	普通	240	251	1.05
八戸東	普通	200	227	1.14
	表現	30	21	0.70
	計	230	248	1.08
八戸北	普通	200	231	1.16
八戸西	普通	200	214	1.07
	スポーツ科学	40	63	1.58
	計	240	277	1.15
三戸	普通	40	25	0.63
名久井農業	生物生産	35	25	0.71
	環境システム	35	20	0.57
	計	70	45	0.64
八戸水産	海洋生産	35	38	1.09
	水産食品	35	9	0.26
	水産工学	35	9	0.26
	計	105	56	0.53
八戸工業	機械	35	60	1.71
	電気	35	26	0.74
	電子	35	48	1.37
	土木	35	47	1.34
	建築	35	46	1.31
	材料技術	35	49	1.40
	計	210	276	1.31
八戸商業	商業	80	46	0.58
	情報処理	40	34	0.85
	計	120	80	0.67

県立全日制計	7,135	6,741	0.94
私立全日制計	3,596	1,626	0.45
県内全日制計	10,731	8,367	0.78

第2表 募集人員異動一覧

区分		令和6年度 募集人員	令和7年度 募集人員	令和7年度の変更点
全日制	県立	7,210人	7,135人	学科の新設（35人増） ・五所川原農林高等学校 ー環境科学科（35人増） 募集停止（70人減） ・五所川原農林高等学校 ー森林科学科（35人減） ・五所川原農林高等学校 ー環境土木科（35人減） 募集人員の増減（40人減） ・青森南高等学校 ー普通科（1学級減・40人減）
	私立	3,631人	3,596人	募集人員の増減（35人減） ・五所川原第一高等学校 ー普通科（35人減）
定時制	県立	480人	480人	増減なし
通信制	県立	500人	500人	増減なし
	私立	610人	610人	増減なし

第3表 中学校所在市郡別進路志望状況

(単位:人、%)

区 分	T 卒 業 予 定 者 総 数	高 等 学 校 等 進 学 志 望 者										
		a 進 学 志 望 の み の 者										b 進学しかつ 就職を志望 する者
		全 日 制		高等専門学校		定時制	通信制	中等教育学校 後 期	高 等 学 校 別 科	特 別 支 援 学 校 高 等 部		
		県 内	県 外	県 内	県 外							
青 森 市	2,155	1,944	30	15	-	85	38	-	-	26	1	
弘 前 市	1,302	1,206	24	6	2	33	19	-	-	5	1	
八 戸 市	1,823	1,589	41	66	-	51	29	-	1	19	5	
黒 石 市	215	205	3	-	-	3	-	-	-	-	-	
五所川原市	342	312	5	1	-	4	13	-	-	4	1	
十和田市	471	440	6	4	-	1	6	-	-	8	-	
三 沢 市	305	277	4	8	-	11	1	-	-	2	1	
む つ 市	383	347	6	6	-	8	6	-	-	3	-	
つがる市	207	194	5	-	-	1	2	-	-	3	-	
平 川 市	226	207	1	-	-	11	2	-	-	3	-	
東津軽郡	116	101	2	-	-	6	4	-	-	3	-	
西津軽郡	83	72	6	-	-	-	2	-	-	-	-	
南津軽郡	225	204	5	-	-	7	4	-	-	2	-	
北津軽郡	235	219	1	-	-	1	10	-	-	2	-	
上 北 郡	696	624	13	20	-	7	18	-	-	8	1	
下 北 郡	99	87	2	-	-	2	2	-	-	3	-	
三 戸 郡	395	339	14	8	-	4	17	-	-	10	-	
合 計	9,278	8,367	168	134	2	235	173	-	1	101	10	

区 分	c 就職志望 のみの者	専修学校等志望者		f 無 職・ 家事手伝 いの者	g その他 の者
		d 進(入)学 志望のみ の者	e 進(入)学し かつ就職を 志望する者		
		青 森 市	2		
弘 前 市	1	-	-	-	5
八 戸 市	4	5	2	6	5
黒 石 市	1	-	-	2	1
五所川原市	-	-	-	-	2
十和田市	3	1	-	2	-
三 沢 市	-	-	-	-	1
む つ 市	1	2	-	-	4
つがる市	-	-	-	1	1
平 川 市	-	-	-	-	2
東津軽郡	-	-	-	-	-
西津軽郡	1	-	-	-	2
南津軽郡	-	-	-	-	3
北津軽郡	2	-	-	-	-
上 北 郡	2	-	-	2	1
下 北 郡	-	2	-	-	1
三 戸 郡	-	1	-	1	1
合 計	17	11	2	23	34

進学志望率	就職志望率
$(a+b)/T \times 100$	$(b+c+e)/T \times 100$
99.3	0.1
99.5	0.2
98.8	0.6
98.1	0.5
99.4	0.3
98.7	0.6
99.7	0.3
98.2	0.3
99.0	-
99.1	-
100.0	-
96.4	1.2
98.7	-
99.1	0.9
99.3	0.4
97.0	-
99.2	-
99.1	0.3

第4表 岩手県・秋田県からの県内県立高等学校（全日制課程）への志望状況

(単位:人)

学校別・学科別		計
岩手県 から	八戸 普通	5
	八戸東 普通	3
	八戸東 表現	1
	八戸北 普通	17
	八戸西 普通	2
	八戸西 スポーツ科学	1
	三戸 普通	1
	八戸水産 海洋生産	1
	八戸工 機械	2
	八戸工 土木	1
	八戸工 材料技術	2
	八戸中央 普通(午前)	1
秋田県 から	弘前 普通	2
県外計		39

注) 上記は「第1表 県立高等学校(全日制課程)別志望状況」の「志望者数」に含まれていない。

第5表 特別支援学校からの県内高等学校（全日制課程）への志望状況

(単位:人)

学校別・学科別		計
県立	青森南 普通	1
私立	柴田学園 普通科・家政科・情報	1
私立	向陵 普通	1
合計		3

注) 上記は「第1表 県立高等学校(全日制課程)別志望状況」の「志望者数」に含まれていない。

第6表 定時制課程への志望状況

(単位:人)

学校別・学科別		募集人員	進学のみ 志望	進学しかつ 就職を志望	合計	志望倍率
北 斗	普通(午前)	40	34	-	34	0.85
	普通(午後)	40	46	-	46	1.15
	普通(夜間)	40	11	-	11	0.28
	計	120	91	-	91	0.76
五所川原	普通(夜間)	40	6	-	6	0.15
尾上総合	総合(I部)	40	52	-	52	0.65
	総合(II部)	40				
	総合(III部)	40	1	-	1	0.03
	計	120	53	-	53	0.44
三 沢	普通(夜間)	40	15	-	15	0.38
田 名 部	普通(夜間)	40	9	-	9	0.23
八戸中央	普通(午前)	40	36	-	36	0.90
	普通(午後)	40	20	-	20	0.50
	普通(夜間)	40	3	-	3	0.08
	計	120	59	-	59	0.49
県内定時制計		480	233	-	233	0.49
県外定時制			2	-	2	-
合 計			235	-	235	-

第7表 通信制課程への志望状況

(単位:人)

学 校 名	進学のみ 志望	進学しかつ 就職を志望	合計
北 斗	32	-	32
尾 上 総 合	18	-	18
八 戸 中 央	19	-	19
東 奥 学 園	1	-	1
青 森 山 田	8	-	8
五所川原第一	25	-	25
八工大第二	5	-	5
県外通信制	65	10	75
合 計	173	10	183

第8表 特別支援学校（高等部）別志望状況

(単位:人)

学校別・学科別		募集人員	中学校からの志望者	特別支援学校中等部からの志望者	合計	志望倍率
県立盲学校	普通	11	-	-	-	-
	保健医療	8	-	-	-	-
	計	19	-	-	-	-
青森聾学校	普通	11	-	-	-	-
青森第二養護学校	普通	30	7	17	24	0.80
青森若葉養護学校	普通	11	-	2	2	0.18
青森第一高等養護学校	普通	28	3	4	7	0.25
青森第二高等養護学校	産業	32	30	5	35	1.09
浪岡養護学校	普通	17	3	5	8	0.47
森田養護学校	普通	14	5	9	14	1.00
弘前第一養護学校	普通	11	4	12	16	1.45
弘前第二養護学校	普通	6	-	3	3	0.50
黒石養護学校	普通	11	-	7	7	0.64
七戸養護学校	普通	22	12	13	25	1.14
むつ養護学校	普通	14	3	7	10	0.71
八戸第一養護学校	普通	20	-	9	9	0.45
八戸高等支援学校	普通	38	12	24	36	0.95
	産業	16	21	3	24	1.50
	計	54	33	27	60	1.11
県立高等部計		300	100	120	220	0.73
国立弘前大学教育学部附属特別支援学校			1	5	6	-
県外特別支援学校高等部			-	4	4	-
合計			101	129	230	-

令和7年3月中学校等卒業予定者の進路志望状況

令和6年11月19日 発行

発行者 青森市長島1丁目1番1号
青森県教育庁教育政策課

この冊子は、青森県教育委員会ホームページでも閲覧できます。

〈青森県教育委員会ホームページ〉

<https://www.pref.aomori.lg.jp/soshiki/kyoiku/e-seisaku/main.html>