



青森県の畜産

平成25年3月



飼料用稲の立毛放牧（平成24年 つがる市）

編集・発行
青森県農林水産部畜産課



県基幹種雄牛 光茂(みつしげ)
【平成25年2月指定】

目次

■ 第1章 農業の概要

- 1) 自然と気象……………1
- 2) 本県農業の地位……………2
- 3) 農業産出額……………4

■ 第2章 畜産の概要

- 1) 畜産産出額……………5
- 2) 主要家畜の頭羽数……………5

■ 第3章 家畜飼養動向

- 1) 乳用牛……………6
- 2) 肉用牛……………8
- 3) 豚……………10
- 4) 採卵鶏……………12
- 5) ブロイラー……………13
- 6) その他……………14

■ 第4章 畜産物の流通と価格

- 1) 牛乳……………15
- 2) 肉用牛……………17
- 3) 豚……………19
- 4) 鶏卵……………21
- 5) ブロイラー……………23
- 6) 畜産物支出金額、購入数量……………24

■ 第5章 畜産物の生産費と収益性

- 1) 牛乳……………25
- 2) 肉用牛……………26
- 3) 豚……………28

■ 第6章 草地と飼料

- 1) 自給飼料の状況……………29
- 2) 草地開発面積……………30
- 3) 配合飼料の状況……………31

■ 第7章 家畜衛生

- 1) 家畜防疫事業の推移……………32
- 2) 監視伝染病発生状況……………33

■ 第8章 環境保全

- 環境汚染発生状況……………34

■ 第9章 参考資料

- 1) 青森県酪農・肉用牛生産近代化計画の目標……………35
- 2) 青森県養豚・養鶏振興プランの目標……………36
- 3) 畜産行政組織の概要……………38
- 4) 試験研究機関……………39
- 5) 行政区域・各機関所在地……………39
- 6) 畜産関係機関・団体……………40
- 7) 畜産関係施設……………41
- 8) 県内の特徴的な動き……………42
- 9) 県基幹種雄牛……………45

第1章 農業の概要

1) 自然と気象

[位置]

本県は、本州の最北端に位置し、北は津軽海峡を隔てて北海道と相對し、東は太平洋、西は日本海に囲まれ、南は秋田・岩手両県に接している。

青森市から東京までは、国道4号では約740km、鉄道距離（東北新幹線）は約720kmで、時間距離は鉄道では約4時間、自動車では東北縦貫自動車道を利用すると約8時間、飛行機では約1時間10分となっている。

[面積]

本県の面積は、全国第8位の9,645平方キロメートルで全国の約3%を占めているが、人口密度は全国41位となっており、1人あたりの面積が広く、豊かな自然に恵まれている。

[地形]

県の中央部の奥羽山脈を境として、日本海側の津軽地方では、奥羽山脈の延長にある山地と出羽山脈の延長にある山地によって囲まれた広大な沖積平野である肥沃な津軽平野が岩木川流域に広がっている。

また、奥羽山脈に北端には、青森市を中心とした青森平野が広がっている。

一方、太平洋側の県南地方では、北上山地から続く火山灰土におおわれた台地や段丘が広く分布し、下北半島の首部から十和田市・八戸市に及ぶ地域には丘陵地が形成されている。

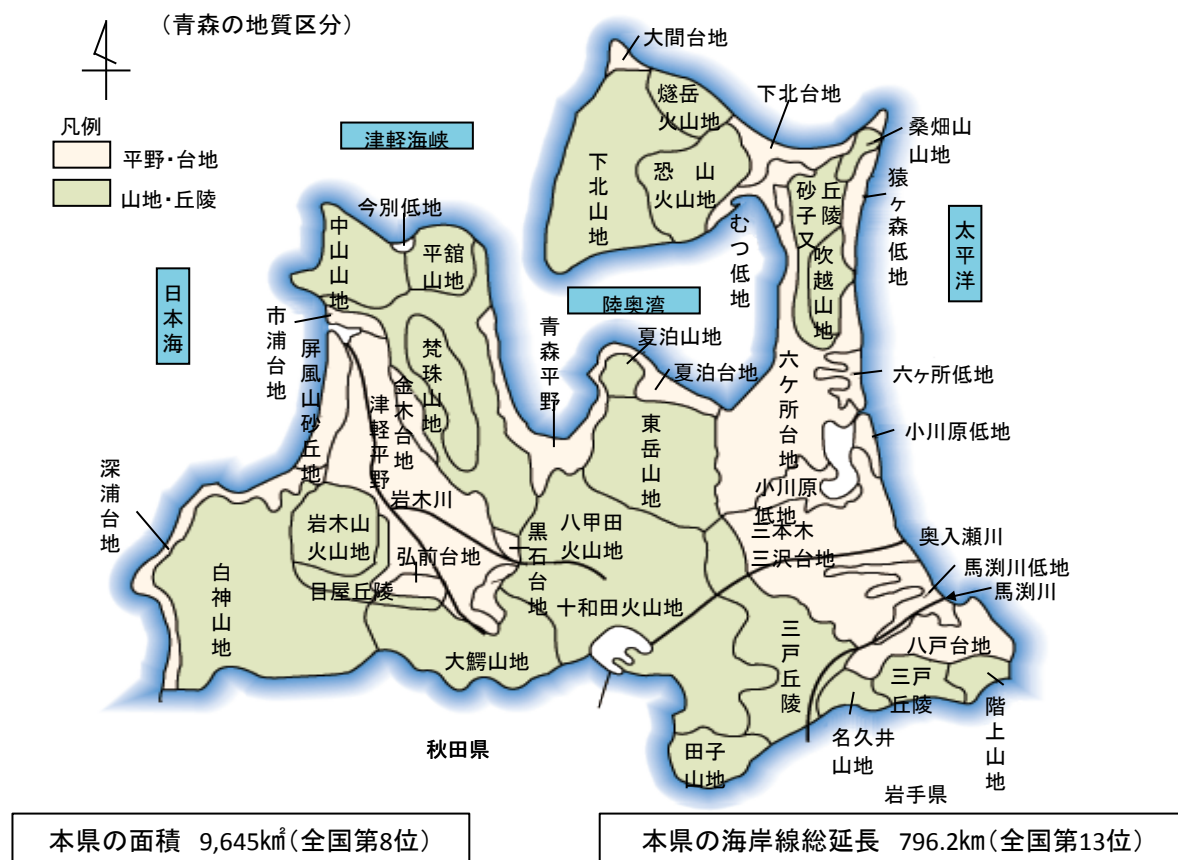
西の津軽半島と東の下北半島はそれぞれ北に延び、両半島の真ん中に陸奥湾が存在する。

[気候]

夏が短く冬が長い冷涼な気候で、四季がはっきりしている。

夏季は、津軽地方は比較的気温が高く温暖な日が多いが、県南地方では春の終わりから夏にかけてヤマセ（偏東風）が吹き、低温の日が多い。

冬季は、西ないし北西の季節風が多くなり、津軽地方では雪の日が多く多雪となるが、県南地方は冷え込みが厳しいものの、晴天の日が多く雪も少ない。

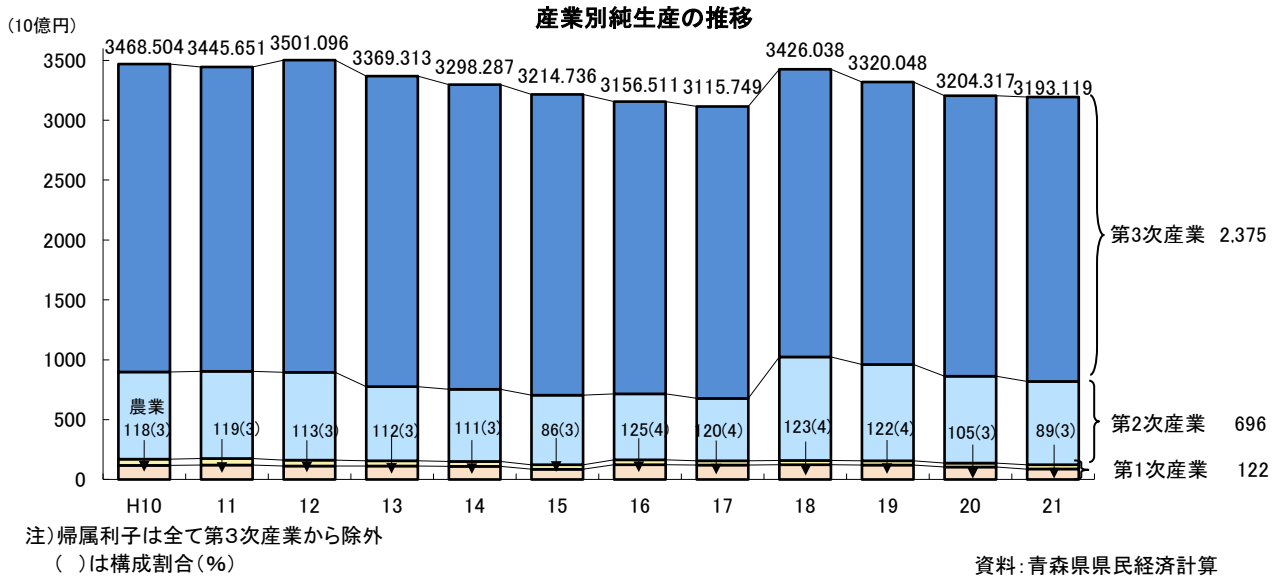


2) 本県農林水産業の地位

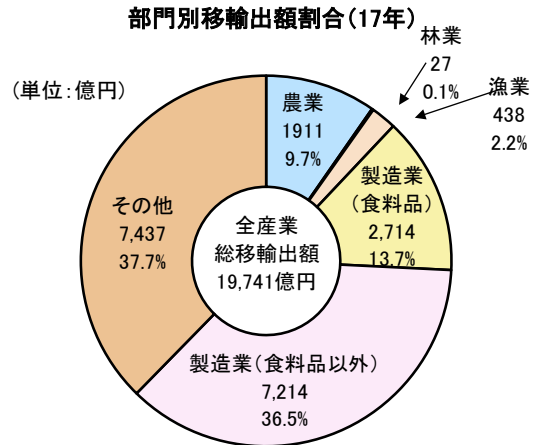
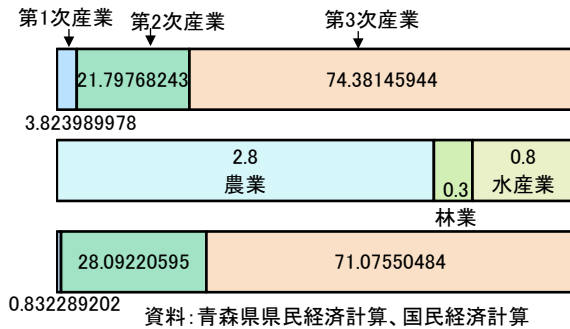
～全国より高い第1次産業純生産割合～

県内純生産に占める第1次産業の割合(21年)は3.8%、全産業の就業人口に占める第1次産業の割合(21年)は13.3%と、それぞれ全国平均の0.8%、5.1%に比べ高い水準となっている。

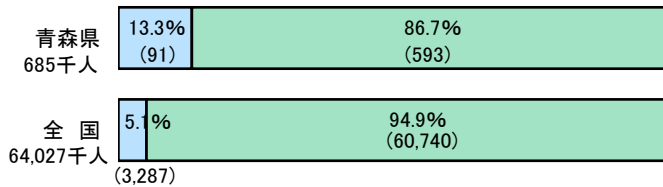
また、平成17年の産業連関表からみると、県全体の総移輸出額に占める第1次産業の割合は12.0%、農水産物の供給先である製造業(食料品)が13.7%で、第1次産業生産が県経済に及ぼす影響は大きく、農林水産業は本県の基幹産業として位置づけられる。



産業別純生産構成割合(21年)



就業人口に占める第1次産業就業人口の割合(21年)



主 要 指 標

| 区 分 | 単位 | 年次 | 青森県 | 東 北 | 全 国 | 青 森 /東北 | 青 森 /全国 | 東北 順位 | 全国 順位 | |
|------------------|---------------------|----|---------|-----------|-----------|------------|------------|----------|----------|----|
| 総 農 家 数 | 戸 | 22 | 54,210 | 406,266 | 2,527,948 | 13.3 | 2.1 | 5 | 21 | |
| 販 売 農 家 数 | 戸 | 22 | 43,314 | 304,975 | 1,631,206 | 14.2 | 2.7 | 5 | 17 | |
| 専 兼 業 別 | 専 業 農 家 数 | 戸 | 13,188 | 63,046 | 451,427 | 20.9 | 2.9 | 1 | 9 | |
| | 一 種 兼 業 農 家 | 戸 | 10,278 | 50,624 | 224,610 | 20.3 | 4.6 | 1 | 3 | |
| | 二 種 兼 業 農 家 | 戸 | 19,848 | 191,305 | 955,169 | 10.4 | 2.1 | 6 | 22 | |
| 主 副 業 別 | 主 業 農 家 | 戸 | 16,264 | 69,632 | 359,720 | 23.4 | 4.5 | 1 | 3 | |
| | 準 主 業 農 家 | 戸 | 9,916 | 92,794 | 388,883 | 10.7 | 2.5 | 6 | 14 | |
| | 副 業 的 農 家 | 戸 | 17,134 | 142,549 | 882,603 | 12.0 | 1.9 | 5 | 26 | |
| 農 業 就 業 人 口 | 戸 | 22 | 80,483 | 486,533 | 2,605,736 | 16.5 | 3.1 | 3 | 9 | |
| 基 幹 的 農 業 従 事 者 | 戸 | 22 | 68,609 | 359,636 | 2,051,437 | 19.1 | 3.3 | 2 | 8 | |
| 耕 地 面 積 | | ha | 22 | 156,600 | 852,900 | 4,561,000 | 18.4 | 3.4 | 1 | 4 |
| | 田 | ha | 22 | 83,500 | 608,200 | 2,474,000 | 13.7 | 3.4 | 6 | 10 |
| | 畑 | ha | 22 | 73,100 | 244,600 | 2,087,000 | 29.9 | 3.5 | 1 | 4 |
| 耕 地 利 用 率 | % | 22 | 84.1 | 85.5 | 92.2 | — | — | 5 | 37 | |
| 水 稻 収 穫 量 | t | 23 | 280,500 | 2,199,200 | 8,397,000 | 12.8 | 3.3 | 6 | 11 | |
| り ん ご 収 穫 量 | t | 23 | 367,600 | 486,750 | 655,300 | 75.5 | 56.1 | 1 | 1 | |
| 乳 用 牛 飼 養 頭 数 | 頭 | 23 | 13,500 | 120,460 | 1,467,000 | 11.2 | 0.9 | 4 | 19 | |
| 肉 用 牛 飼 養 頭 数 | 頭 | 23 | 58,900 | 394,000 | 2,763,000 | 14.9 | 2.1 | 4 | 14 | |
| 野 菜 栽 培 延 べ 面 積 | ha | 22 | 17,900 | 71,400 | 547,900 | 25.1 | 3.3 | 1 | 7 | |
| 農 業 産 出 額 | 億円 | 23 | 2,804 | 12,571 | 83,462 | 22.3 | 3.4 | 1 | 8 | |
| 主 要 作 物 | 米 | 億円 | 23 | 535 | 4,494 | 18,536 | 11.9 | 2.9 | 6 | 11 |
| | 野 菜 | 億円 | 23 | 616 | 2,121 | 21,343 | 29.0 | 2.9 | 1 | 12 |
| | 果 実 | 億円 | 23 | 751 | 1,665 | 7,430 | 45.1 | 10.1 | 1 | 1 |
| | う ち り ん ご | 億円 | 23 | 714 | — | — | — | — | 1 | 1 |
| | 畜 産 | 億円 | 23 | 776 | 3,697 | 26,306 | 21.0 | 2.9 | 2 | 11 |
| 生 産 農 業 所 得 | 億円 | 23 | 1,032 | 4,303 | 27,595 | 24.0 | 3.7 | 1 | 6 | |
| 農 家 総 所 得 | 千円 | 22 | 3,676 | 4,082 | 4,660 | 90.1 | 78.9 | 5 | — | |
| 農 家 所 得 ① | 農 業 所 得 ② | 千円 | 22 | 1,407 | 1,100 | 1,223 | 127.9 | 115.0 | 1 | — |
| | 農 業 生 産 関 連 事 業 所 得 | 千円 | 22 | 1 | 4 | 7 | 25.0 | 14.3 | 2 | — |
| | 農 外 所 得 | 千円 | 22 | 937 | 1,472 | 1,610 | 63.7 | 58.2 | 5 | — |
| | 農 業 依 存 度 ② / ① | % | 22 | 60.0 | 42.7 | 43.1 | 140.5 | 139.3 | 2 | — |

資料：青森農林水産統計年報、農作物統計、園芸作物統計、生産農業所得統計、青森県の農業経済、農業構造動態調査報告書、東北農政局青森地域センター

3) 農業産出額

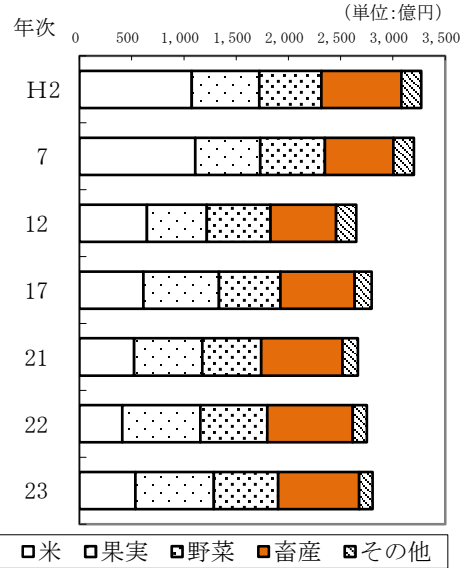
農業産出額とは

年内に生産された農産物総量（自家消費分も含む）から、種子及び飼料などの中間生産物を控除した各農産物数量に、農家の販売価格（農家受取価格）を乗じて算出したものである。

青森県農業産出額

(単位：億円)

| 年 | 合計 | 米 | 果実 | 野菜 | 畜産 | その他 |
|----|-------|-------|-----|-----|------------|-----|
| H2 | 3,270 | 1,074 | 647 | 593 | 766 | 190 |
| 7 | 3,200 | 1,109 | 621 | 619 | 656 | 195 |
| 12 | 2,649 | 647 | 573 | 608 | 628 | 193 |
| 17 | 2,797 | 613 | 722 | 589 | 710 | 163 |
| 21 | 2,664 | 523 | 652 | 563 | 778 | 148 |
| 22 | 2,751 | 410 | 746 | 643 | 818 | 134 |
| 23 | 2,804 | 535 | 751 | 616 | 776 | 126 |



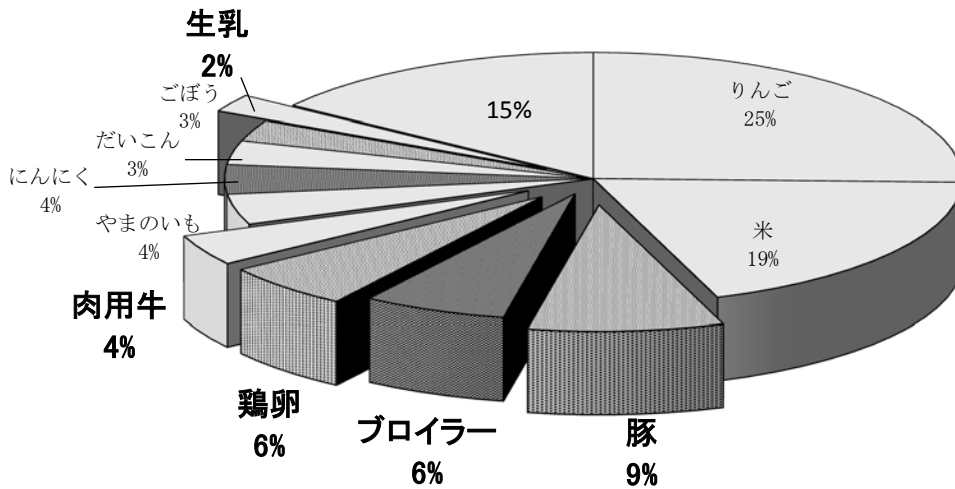
資料：生産農業所得統計

県内産出額上位11品目（平成23年次）

(単位：億円)

| 順位 | 1 | 2 | 3 | 4 | 5 | 6 | 7 | 8 | 9 | 10 | 11 |
|-----|-----|-----|------------|------------|------------|------------|-------|------|------|-----|----|
| 品目 | りんご | 米 | 豚 | ブロイラー | 鶏卵 | 肉用牛 | やまのいも | にんにく | だいこん | ごぼう | 生乳 |
| 産出額 | 714 | 535 | 240 | 176 | 162 | 111 | 109 | 106 | 86 | 76 | 64 |

資料：生産農業所得統計



第2章 畜産の概要

1) 畜産産出額

平成23年の畜産産出額は、前年に比べて5.1%減の776億円となっており、畜種別では鶏342億円（対前年比4.2%減）、豚240億円（対前年比7.0%増）、肉用牛111億円（対前年比7.0%増）、乳用牛69億円（対前年比4.1%減）となっている。

（単位：億円）

| 年次 | 合計 | 乳用牛 | 畜種別 | | | | | | |
|-----|-----|-----|-----|-----|-----|-----|-----|-------|-----|
| | | | 生乳 | 肉用牛 | 豚 | 鶏 | 鶏卵 | ブロイラー | その他 |
| S55 | 586 | 107 | 80 | 52 | 186 | 220 | 174 | - | 24 |
| 60 | 623 | 105 | 85 | 67 | 194 | 239 | 156 | - | 19 |
| H2 | 766 | 103 | 83 | 97 | 255 | 283 | 142 | - | 28 |
| 7 | 649 | 97 | 78 | 72 | 216 | 257 | 131 | - | 6 |
| 12 | 627 | 78 | 71 | 75 | 185 | 282 | 137 | - | 8 |
| 17 | 710 | 73 | 68 | 81 | 223 | 324 | 147 | 153 | 10 |
| 22 | 818 | 72 | 69 | 120 | 258 | 357 | 169 | 182 | 12 |
| 23 | 776 | 69 | 64 | 111 | 240 | 342 | 162 | 176 | 13 |

※ 平成12年以前は、ブロイラーの産出額の調査は行っていない。

資料：農林水産統計

2) 主要家畜の頭羽数

(1) 飼養戸数、頭羽数（平成24年2月1日現在）

（単位：戸、頭、千羽）

| 飼養戸数 | 乳用牛 | | | 飼養戸数 | 肉用牛 | | | 飼養戸数 | 飼養頭数 | 飼養戸数 | 採卵鶏 | |
|------|--------|-------|-------|-------|--------|--------|--------|------|---------|------|-------|-------|
| | 飼養頭数 | | | | 飼養頭数 | | | | | | 飼養羽数 | |
| | 合計 | 2歳以上 | 2歳未満 | | 合計 | 肉用種 | 乳用種 | | | | 合計 | 成鶏めす |
| 262 | 13,400 | 9,350 | 4,010 | 1,130 | 58,200 | 26,000 | 32,200 | 127 | 402,400 | 30 | 6,301 | 4,640 |

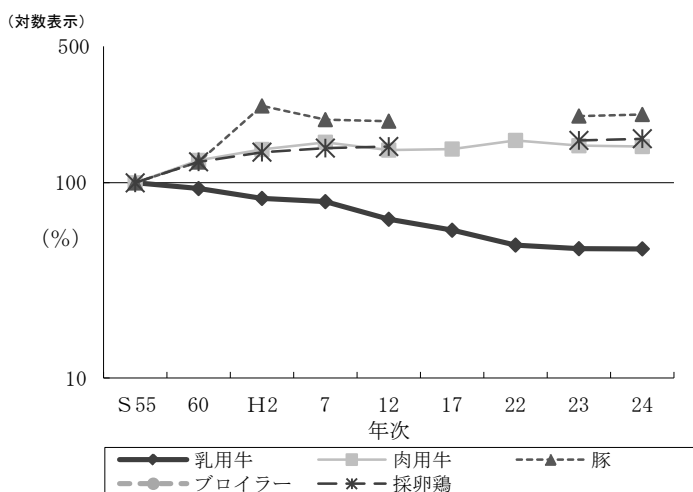
資料：畜産統計

(2) 家畜飼養頭羽数の対昭和55年比の推移

現在の家畜飼養頭羽数を昭和55年と比較すると、豚（224%）、採卵鶏（168%）、肉用牛（154%）は伸びており、乳用牛（46%）は減少している。

（単位：%）（対数表示）

| 年次 | 乳用牛 | 肉用牛 | 豚 | 採卵鶏 |
|-----|-----|-----|-----|-----|
| S55 | 100 | 100 | 100 | 100 |
| 60 | 93 | 130 | 128 | 128 |
| H2 | 83 | 148 | 248 | 144 |
| 7 | 80 | 161 | 211 | 151 |
| 12 | 65 | 147 | 207 | 154 |
| 17 | 57 | 149 | | |
| 22 | 48 | 165 | | |
| 23 | 46 | 155 | 220 | 165 |
| 24 | 46 | 154 | 224 | 168 |



※平成17年、22年は農業センサス実施年のため調査データなし

資料：畜産統計・食鳥流通統計

第3章 家畜飼養動向

1) 乳用牛

(1) 飼養戸数及び飼養頭数

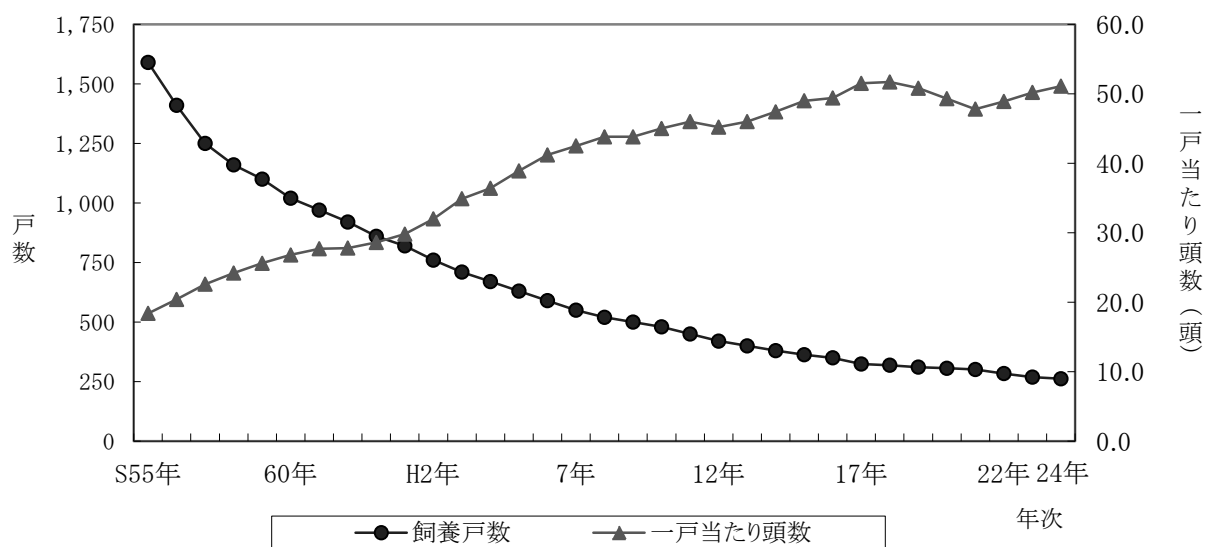
飼養戸数は年々減少し、平成24年は前年より7戸減の262戸となった。飼養頭数も減少傾向にあり、平成24年は前年に比べて0.7%減の13,400頭となっている。

(単位:戸、頭)

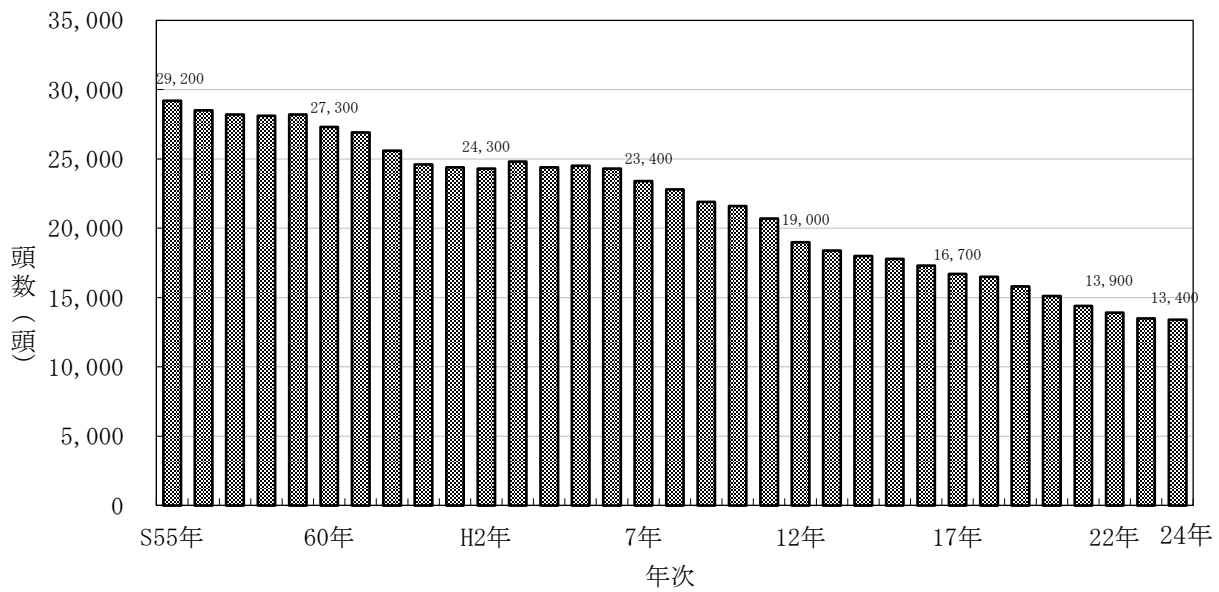
| 区分 | 飼養戸数 | 飼養頭数(めす) | | | | | | | 一戸当たり頭数 | |
|--------|---------|----------|-----------|-----------|---------|---------|---------|--------|---------|----|
| | | 合計 | 2歳以上 | | | | 2歳未満 | | | |
| | | | 計 | 経産牛 | | | | | | |
| | | | | 小計 | 搾乳牛 | 乾乳牛 | | 未經産牛 | | |
| 青森県 | 昭55.2.1 | 1,590 | 29,200 | 21,100 | 18,300 | 14,820 | 3,480 | 2,810 | 8,090 | 18 |
| | 60.2.1 | 1,020 | 27,300 | 19,510 | 17,200 | 14,000 | 3,200 | 2,310 | 7,820 | 27 |
| | 平2.2.1 | 760 | 24,300 | 16,300 | 15,200 | 12,900 | 2,250 | 1,120 | 8,040 | 32 |
| | 7.2.1 | 550 | 23,400 | 16,200 | 14,700 | 12,600 | 2,060 | 1,490 | 7,210 | 43 |
| | 12.2.1 | 420 | 19,000 | 13,900 | 12,700 | 11,000 | 1,700 | 1,200 | 5,170 | 45 |
| | 17.2.1 | 324 | 16,700 | 11,500 | 10,500 | 8,970 | 1,540 | 940 | 5,250 | 52 |
| 22.2.1 | 青森 | 284 | 13,900 | 9,920 | 9,690 | 8,390 | 1,300 | 230 | 3,940 | 49 |
| | 全国 | 21,900 | 1,484,000 | 1,029,000 | 963,800 | 829,700 | 134,100 | 65,600 | 454,900 | 68 |
| 23.2.1 | 青森 | 269 | 13,500 | 9,470 | 9,210 | 7,940 | 1,260 | 260 | 4,010 | 50 |
| | 全国 | 21,000 | 1,467,000 | 999,600 | 932,900 | 804,700 | 128,200 | 66,700 | 467,800 | 70 |
| 24.2.1 | 青森 | 262 | 13,400 | 9,350 | 9,070 | 7,800 | 1,270 | 280 | 4,010 | 51 |
| | 全国 | 20,100 | 1,449,000 | 1,012,000 | 942,600 | 812,700 | 129,900 | 69,700 | 436,700 | 72 |

資料：畜産統計

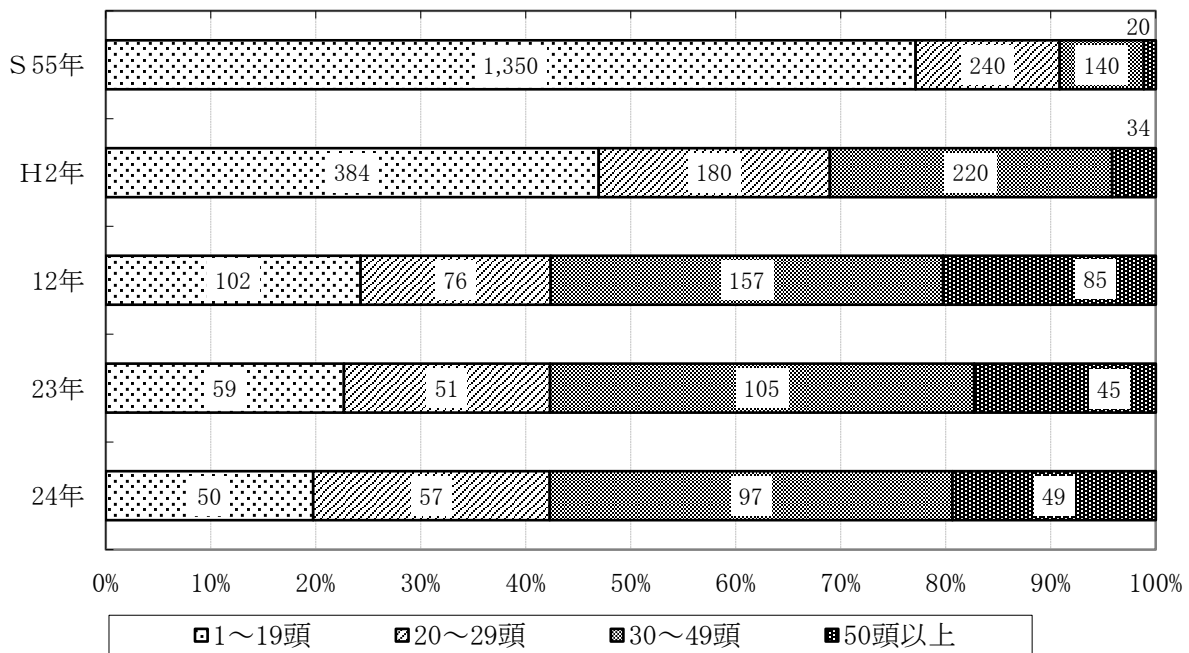
①飼養戸数及び一戸当たりの飼養頭数の推移



②飼養頭数の推移



(2) 頭数規模別飼養戸数とその割合 (成畜)



資料：畜産統計

2) 肉用牛

(1) 飼養戸数及び飼養頭数

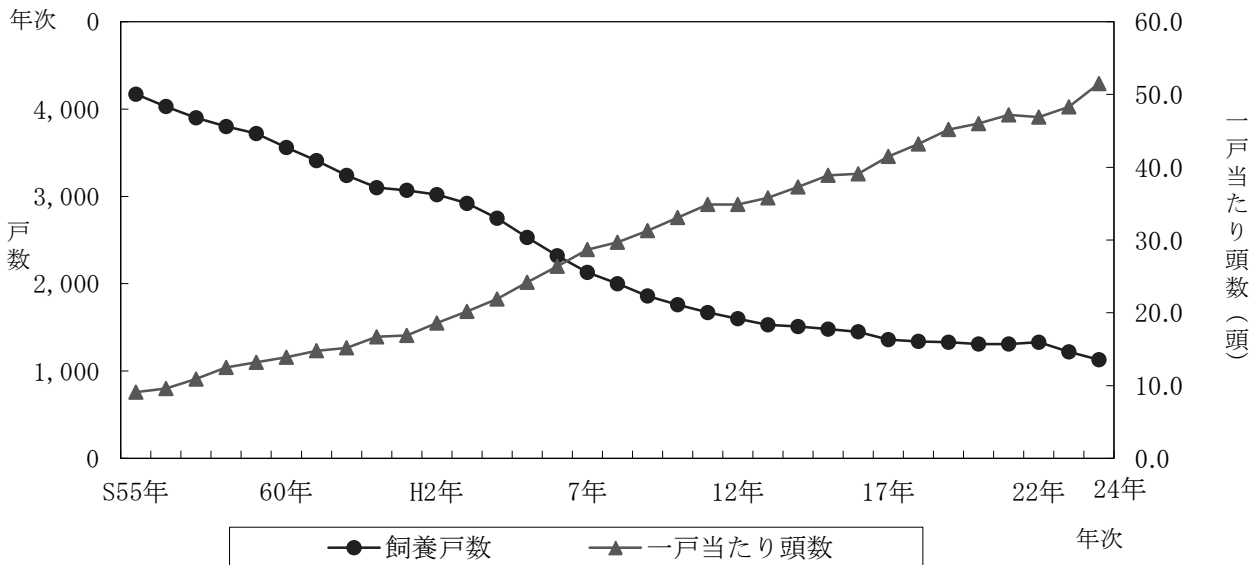
平成24年の飼養戸数は前年より90戸減少し、1,130戸となった。飼養頭数は、ここ数年増加傾向にあったが、平成23年以降は減少に転じ、平成24年は前年に比べて1.2%減の58,200頭となっている。

(単位:戸、頭)

| 区分 | 飼養戸数 | 飼 養 頭 数 | | | | 一 戸 当 たり 頭 数 | | |
|--------|---------|---------|-----------------|-----------|---------|--------------|---------|----|
| | | 計 | 肉用種めす うち繁殖めす | 肉用種おす | 乳用種 | | | |
| 青森県 | S55.2.1 | 4,170 | 37,910 | 4,930 | | 8,740 | 10,430 | 9 |
| | 60.2.1 | 3,560 | 49,400 | 5,800 | | 9,460 | 19,500 | 14 |
| | H 2.2.1 | 3,020 | 56,200 | 17,600 | | 8,520 | 30,100 | 19 |
| | 7.2.1 | 2,130 | 61,200 | 17,800 | | 13,700 | 29,600 | 29 |
| | 12.2.1 | 1,600 | 55,800 | 16,700 | 10,900 | 9,700 | 29,400 | 35 |
| | 16.2.1 | 1,360 | 56,500 | 16,200 | 10,400 | 9,110 | 31,200 | 42 |
| 22.2.1 | 青森 | 1,330 | 62,400 | 19,500 | 14,200 | 9,250 | 33,600 | 47 |
| | 全国 | 74,400 | 2,892,000 | 1,234,000 | 683,900 | 689,600 | 968,300 | 39 |
| 23.2.1 | 青森 | 1,220 | 58,900 | 18,600 | 13,700 | 8,600 | 31,700 | 48 |
| | 全国 | 69,600 | 2,763,000 | 1,205,000 | 667,900 | 662,600 | 894,800 | 40 |
| 24.2.1 | 青森 | 1,130 | 58,200 | 17,900 | 13,100 | 8,170 | 32,200 | 52 |
| | 全国 | 65,200 | 2,723,000 | 1,181,000 | 642,200 | 650,500 | 891,700 | 42 |

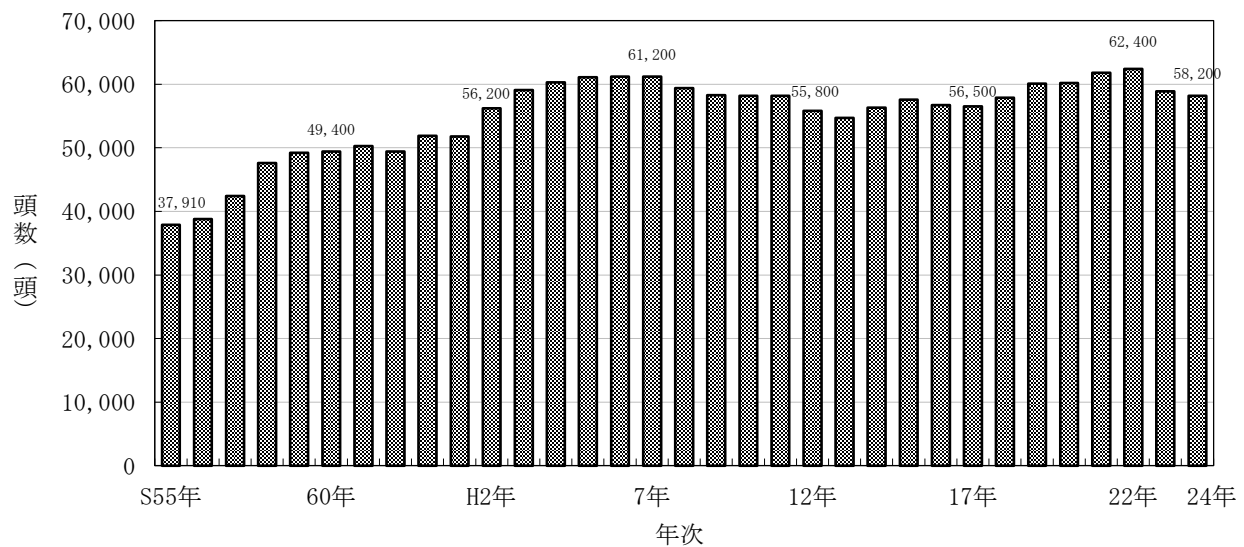
資料：畜産統計・畜産基本調査

①飼養戸数及び一戸当たりの飼養頭数の推移



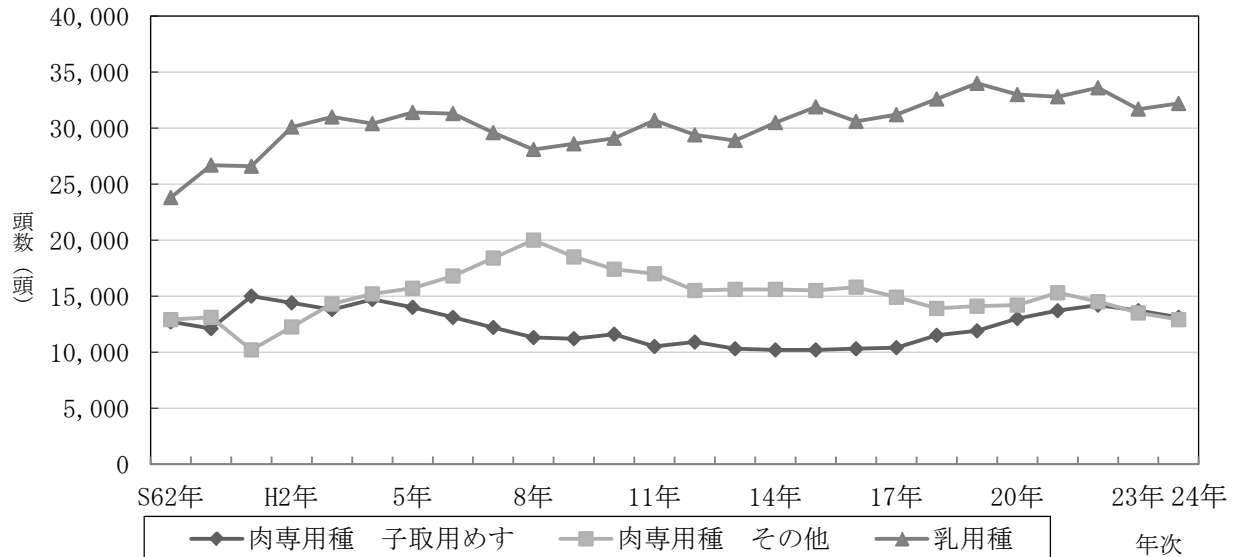
資料：畜産統計

②飼養頭数の推移



資料：畜産統計

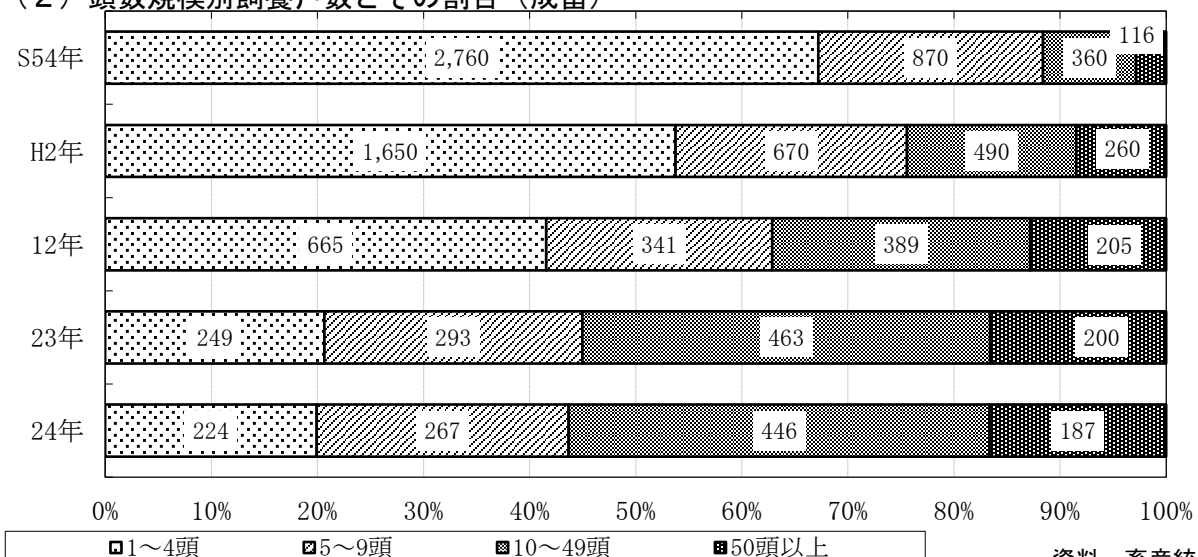
③品種別飼養頭数の推移



(※ 平成2年次、7年次はセンサス年で一部調査を中止しているため、前後年の中間値を用いた)

資料：畜産統計

(2) 頭数規模別飼養戸数とその割合(成畜)



資料：畜産統計

3) 豚

(1) 飼養戸数及び飼養頭数

飼養戸数は、ここ数年減少を続け、平成24年は127戸となる一方、飼養頭数は、年々増加傾向で推移し、平成24年は前年に比べ1.6%増の402,400頭となった。また、一戸当たりの飼養頭数も年々増加傾向し、平成24年は3,169頭となっている。

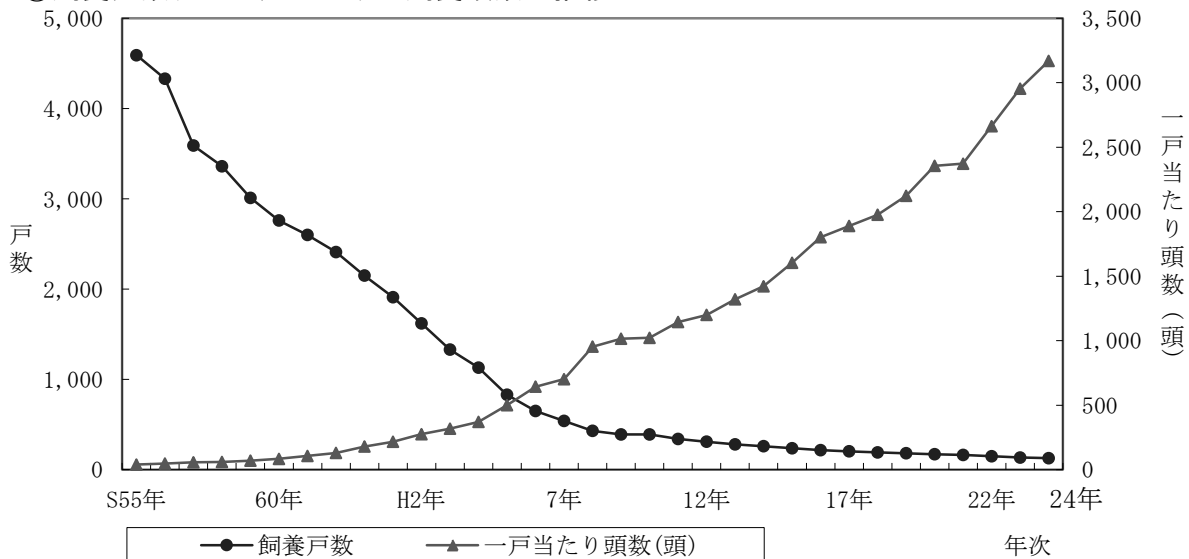
(単位:戸、頭)

| 区 分 | | 飼 養 戸 数 | | 飼 養 頭 数 | | 一戸当たり 頭数 |
|--------|---------|---------|---------|-----------|---------|-------------|
| | | | 子取り用めす豚 | | 子取り用めす豚 | |
| 青森県 | S55.2.1 | 4,590 | 3,610 | 179,610 | 23,760 | 39 |
| | 60.2.1 | 2,760 | 2,540 | 229,600 | 29,800 | 83 |
| | H 2.2.1 | 1,620 | 1,240 | 445,100 | 43,500 | 275 |
| | 7.2.1 | 540 | 480 | 378,700 | 39,600 | 701 |
| | 12.2.1 | 310 | 290 | 372,000 | 36,200 | 1,200 |
| | 16.2.1 | 216 | 190 | 389,300 | 35,600 | 1,802 |
| 21.2.1 | 青森 | 163 | 142 | 386,600 | 34,000 | 2,372 |
| | 全国 | 6,890 | 5,950 | 9,899,000 | 936,700 | 1,437 |
| 23.2.1 | 青森 | 134 | 106 | 395,800 | 30,800 | 2,954 |
| | 全国 | 6,010 | 5,110 | 9,768,000 | 901,800 | 1,625 |
| 24.2.1 | 青森 | 127 | 97 | 402,400 | 31,500 | 3,169 |
| | 全国 | 5,840 | 4,900 | 9,735,000 | 900,000 | 1,667 |

※平成17年、22年は農業センサス実施年のため調査は中止している。

資料：畜産統計

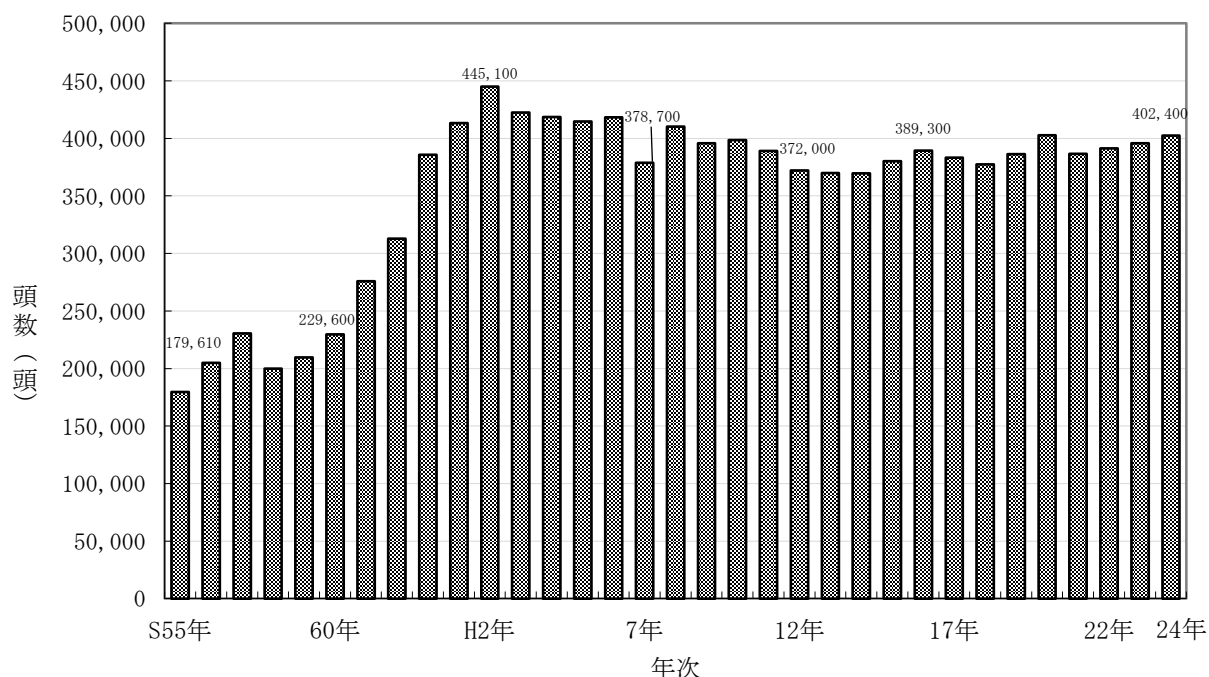
①飼養戸数及び一戸当たりの飼養頭数の推移



(※ 調査を実施していない17年、22年次は前後年の中間値を用いた)

資料：畜産統計

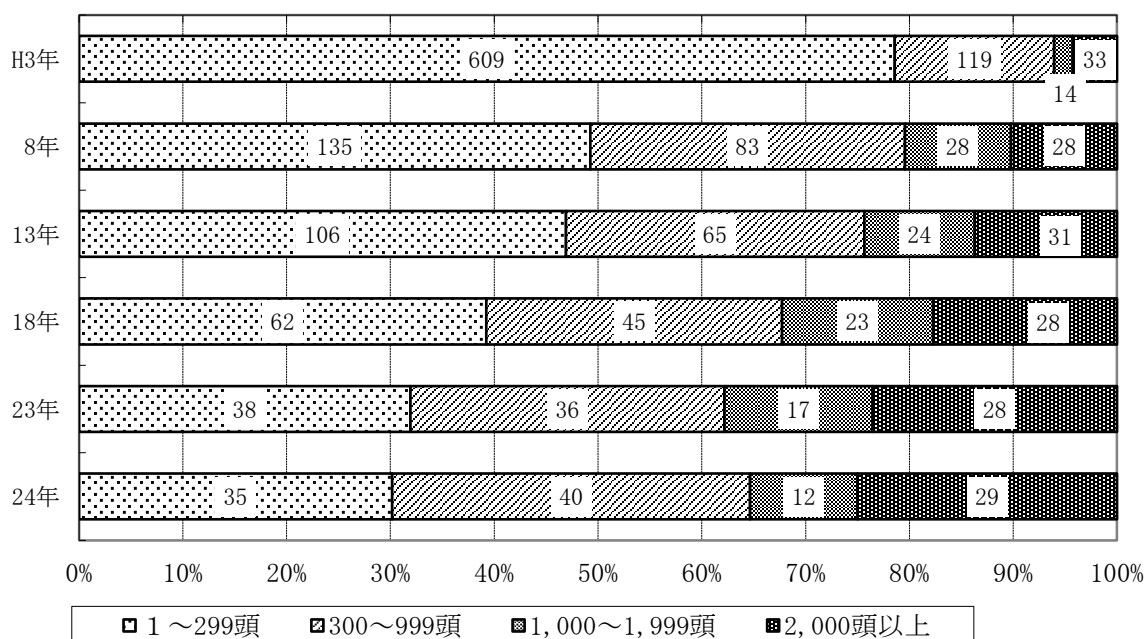
②飼養頭数の推移



(※ 調査を実施していない17年、22年次は前後年次の中間値を用いた)

資料：畜産統計

(2) 頭数規模別飼養戸数とその割合 (肥育豚)



資料：畜産統計

4) 採卵鶏

(1) 飼養戸数及び飼養羽数

飼養戸数は、ここ数年横ばいで推移し、平成24年は前年と同じ30戸であった。飼養羽数は、平成24年は前年に比べて0.9%増の6,301千羽となった。また、一戸当たりの飼養羽数は、全国平均の約3.3倍にあたる155千羽で全国一の規模となっている。

(単位:戸、千羽)

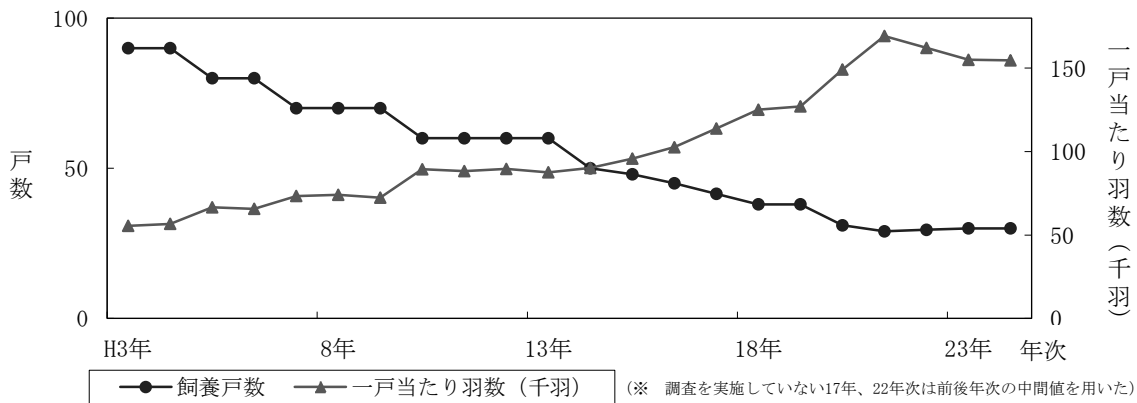
| 区分 | 飼養戸数 | 飼養羽数(採卵鶏) | | | 一戸あたり 成鶏めす羽数 | |
|--------|---------|-----------|---------|---------|-----------------|-----|
| | | 計 | 成鶏めす | ひな | | |
| 青森県 | S55.2.1 | 770 | 3,743 | 3,324 | 419 | 4 |
| | 60.2.1 | 890 | 4,798 | 3,545 | 1,253 | 4 |
| | H 2.2.1 | 590 | 5,376 | 4,066 | 1,310 | 7 |
| | 7.2.1 | 60 | 5,641 | 4,402 | 1,239 | 73 |
| | 12.2.1 | 50 | 5,747 | 4,479 | 1,268 | 90 |
| | 16.2.1 | 45 | 5,711 | 4,617 | 1,094 | 103 |
| 21.2.1 | 青森 | 29 | 6,267 | 4,910 | 1,357 | 169 |
| | 全国 | 3,110 | 178,208 | 139,910 | 38,298 | 45 |
| 23.2.1 | 青森 | 30 | 6,165 | 4,650 | 1,515 | 155 |
| | 全国 | 2,930 | 175,917 | 137,352 | 38,565 | 47 |
| 24.2.1 | 青森 | 30 | 6,301 | 4,640 | 1,661 | 155 |
| | 全国 | 2,890 | 177,607 | 135,477 | 39,472 | 47 |

※平成17年、22年は農業センサス実施年のため調査は中止している。

資料：畜産統計

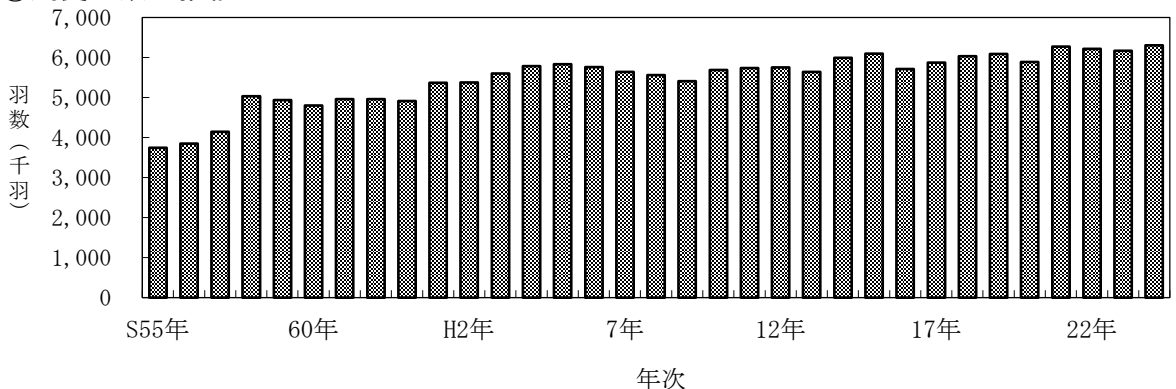
※飼養対象は、平成2年まで成鶏300羽未満を含み、平成3年から成鶏300羽以上、平成10年から成鶏1,000羽以上。

①飼養戸数及び一戸当たりの飼養羽数の推移

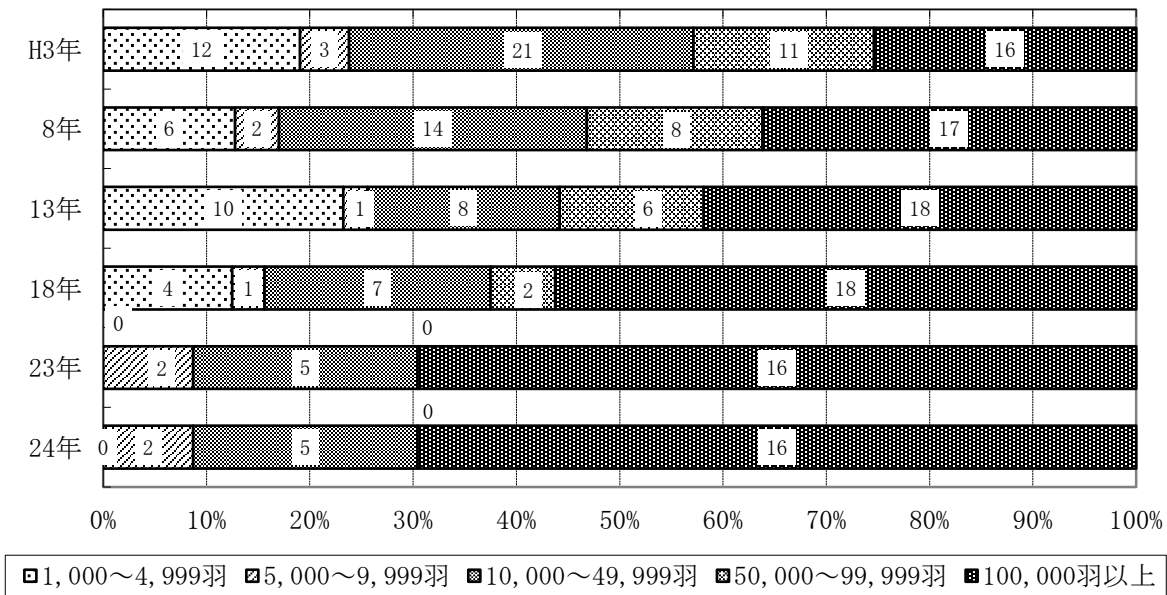


資料：畜産統計

②飼養羽数の推移



(2) 羽数規模別飼養戸数とその割合（成鶏めす）



5) ブロイラー

(1) 飼養戸数及び飼養羽数

飼養戸数はここ数年50戸台で推移しており、平成21年は前年に比べて5戸増の58戸であった。飼養羽数は、平成21年は前年に比べて7.1%増の6,105千羽となった。一戸当たりの飼養羽数は全国平均の2.4倍にあたる105,300羽となっている。

(単位：戸、千羽)

| 区分 | S55年 | 60年 | H2年 | 7年 | 12年 | 17年 | 19年 | 20年 | 21年 | |
|-----|---------|-------|---------|---------|---------|---------|---------|---------|---------|---------|
| 青森県 | 飼養戸数 | 39 | 43 | 46 | 46 | 48 | 53 | 56 | 53 | 58 |
| | 飼養羽数 | 1,056 | 2,119 | 3,777 | 4,295 | 4,517 | 5,060 | 5,861 | 5,699 | 6,105 |
| | 一戸当たり羽数 | 27.1 | 49.3 | 82.1 | 93.4 | 94.1 | 95.5 | 104.7 | 107.5 | 105.3 |
| 全国 | 飼養戸数 | — | 7,025 | 5,529 | 3,853 | 3,084 | 2,654 | 2,583 | 2,456 | 2,392 |
| | 飼養羽数 | — | 150,215 | 150,445 | 119,682 | 108,786 | 102,520 | 105,287 | 102,987 | 107,141 |
| | 一戸当たり羽数 | — | 21.4 | 27.2 | 31.1 | 35.3 | 38.6 | 40.8 | 41.9 | 44.8 |

※平成21年で飼養戸数・羽数の調査廃止。

資料：食鳥流通統計

6) その他

(1) 馬

①軽種馬

(単位:戸、頭)

| 区 分 | S55年 | 60年 | H2年 | 7年 | 12年 | 17年 | 22年 | 23年 | 24年 |
|------|-------|-------|-------|-------|-------|-----|-----|-----|-----|
| 飼養戸数 | 272 | 199 | 165 | 146 | 102 | 73 | 53 | 51 | 53 |
| 飼養頭数 | 2,212 | 2,155 | 1,872 | 1,740 | 1,006 | 830 | 438 | 416 | 410 |

資料：県畜産課調査

②軽種馬以外

(単位:戸、頭)

| 区 分 | S55年 | 60年 | H2年 | 7年 | 12年 | 17年 | 22年 | 23年 | 24年 |
|------|------|-------|-----|-------|-------|-------|-------|-------|-------|
| 飼養戸数 | 359 | 435 | 280 | 320 | 277 | 228 | 136 | 142 | 137 |
| 飼養頭数 | 683 | 1,108 | 881 | 1,751 | 1,522 | 1,580 | 1,436 | 1,536 | 1,498 |

資料：県畜産課調査

(2) めん羊 ※平成24年から調査方法が変更となっている

(単位:頭)

| 区 分 | S55年 | 60年 | H2年 | 6年 | 12年 | 17年 | 22年 | 23年 | 24年 |
|------|------|-------|-----|-----|-----|-----|-----|-----|-----|
| 飼養頭数 | 463 | 1,530 | 610 | 430 | 165 | 132 | 65 | 140 | 170 |

資料：県畜産課調査（6年以前は畜産統計）

(3) 山羊

(単位:頭)

| 区 分 | S55年 | 60年 | H2年 | 6年 | 12年 | 17年 | 22年 | 23年 | 24年 |
|------|------|-----|-----|----|-----|-----|-----|-----|-----|
| 飼養頭数 | 391 | 180 | 110 | 80 | 85 | 73 | 89 | 130 | 120 |

資料：県畜産課調査（6年以前は畜産統計）

(4) みつばち

(単位:戸、群)

| 区 分 | S55年 | 60年 | H2年 | 7年 | 12年 | 17年 | 22年 | 23年 | 24年 |
|------|-------|-------|-------|-------|-------|-------|-------|-------|-------|
| 飼育戸数 | 169 | 160 | 118 | 96 | 92 | 75 | 76 | 92 | 84 |
| 飼育群数 | 7,779 | 7,610 | 5,553 | 5,160 | 5,630 | 6,065 | 5,677 | 7,137 | 5,946 |

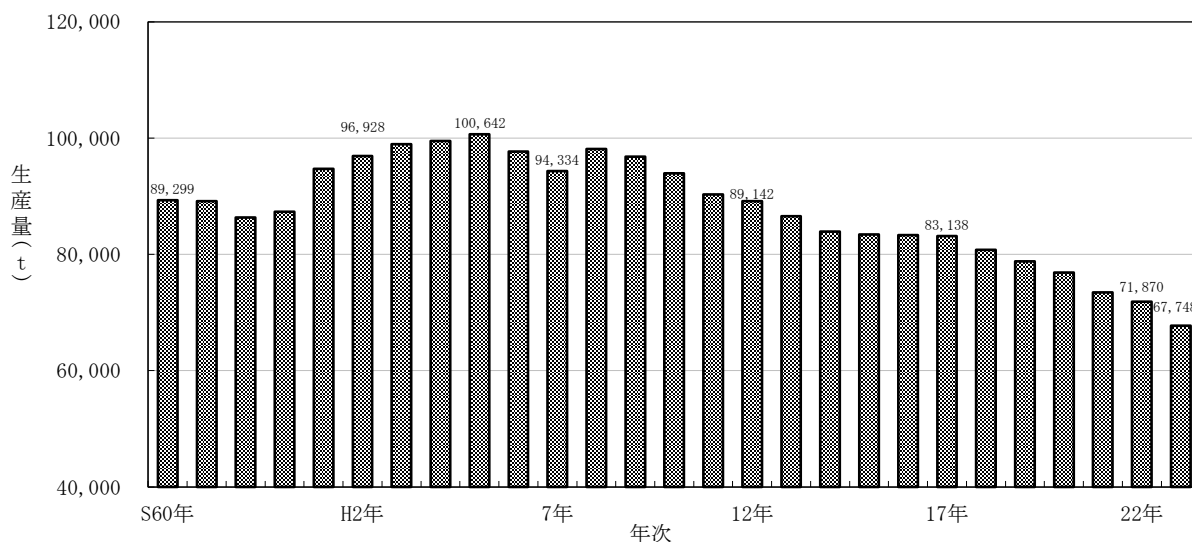
資料：県畜産課調査

第4章 畜産物の流通と価格

1) 牛 乳

(1) 生乳生産量

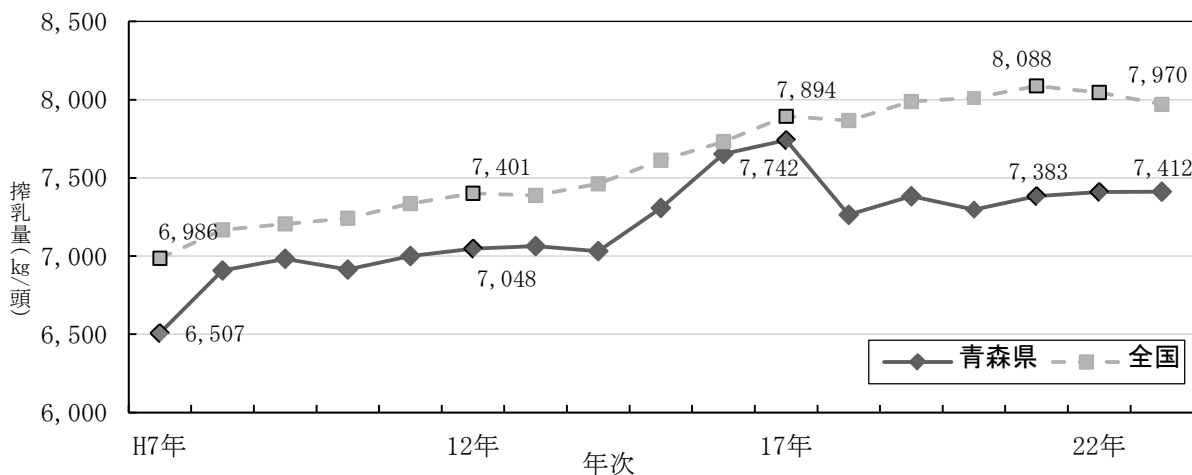
平成23年の生乳生産量は67,748tで、平成22年夏の猛暑や平成23年3月に発生した東日本大震災の影響等により前年に比べて4,122t (5.7%) 減少している。



資料：牛乳乳製品統計

(2) 経産牛1頭当たり年間搾乳量

平成23年の経産牛1頭当たりの年間搾乳量は、7,412kg/頭となっている。



資料：「牛乳乳製品統計調査」及び「畜産統計」の結果から算出

(3) 生乳の価格

平成23年度のプール乳価は93.04円/kgとなり、前年に比べて2.97円/kg上昇している。

(単位：円/kg)

| 区分 | 55年度 | 60年度 | 2年度 | 7年度 | 12年度 | 17年度 | 21年度 | 22年度 | 23年度 |
|------------------|--------|-------|-------|-------|-------|-------|-------|-------|-------|
| プール乳価 (補給金含む) | 101.37 | 101.4 | 88.27 | 84.06 | 81.44 | 82.97 | 91.99 | 90.07 | 93.04 |

※14年度以降は運賃も含む

資料：全農青森県本部調査

(4) 生乳の流通経路 (平成23年次)



県外処理
57,368 t
(84.7%)



(単位: t、%)

| 内訳 | 数量 | 割合 |
|-----|--------|------|
| 茨城県 | 17,175 | 29.9 |
| 岩手県 | 11,525 | 20.1 |
| 宮城県 | 11,177 | 19.5 |
| その他 | 17,491 | 30.5 |

生乳生産量
67,748t

県内処理量
10,380 t
(15.3%)



生乳処理量
10,380 t

| 飲用牛乳等向け | 乳製品向け | その他向け |
|-------------------|---------------|----------------|
| 9,660t (93.1%) | 12t (0.1%) | 708t (6.8%) |

| 飲用牛乳等 | | その他 | |
|---------|-----------------|-------|-------|
| 8,829kl | | 307kl | |
| 牛乳 | 加工乳・ 成分調整乳 | はっ酵乳 | |
| 8,805kl | うち学乳 3,283kl | 24kl | 219kl |

飲用牛乳等
8,829kl
(37.9%)



飲用牛乳等
県内推定出回り量
23,265t

飲用牛乳等移入量
14,436 kl
(62.1%)



(単位: kl、%)

| 内訳 | 数量 | 割合 |
|-----|-------|------|
| 北海道 | 8,100 | 56.1 |
| 岩手県 | 4,097 | 28.4 |
| 秋田県 | 1,984 | 13.7 |
| その他 | 255 | 1.8 |

2) 肉用牛

(1) 子牛の取引頭数

平成23年の子牛の取引頭数は、東日本大震災の影響等により減少し、前年に比べて7.3%減の13,192頭となっている。

(単位：頭)

| 区分 | S55年 | 60年 | H2年 | 7年 | 12年 | 17年 | 21年 | 22年 | 23年 | |
|----|------|-------|--------|--------|--------|--------|--------|--------|--------|--------|
| 子牛 | 肉専用種 | 7,127 | 8,033 | 8,535 | 6,657 | 7,360 | 5,856 | 7,385 | 7,268 | 6,995 |
| | 乳用種 | 935 | 3,811 | 3,668 | 9,507 | 8,220 | 8,603 | 6,980 | 6,965 | 6,197 |
| | 計 | 8,062 | 11,844 | 12,203 | 16,164 | 15,580 | 14,459 | 14,365 | 14,233 | 13,192 |

資料：県畜産課調査

(2) 子牛の価格（県家畜市場）

平成23年の子牛価格は、黒毛和種は406千円（対前年比4.9%増）、日本短角種は173千円（対前年比5.5%増）、交雑種は151千円（対前年比15.3%増）となっている。

(税込み)

(単位：千円)

| 区分 | S55年 | | 60年 | | H2年 | | 7年 | 12年 | 17年 | 21年 | 22年 | 23年 | |
|------|-------|-----|-----|-----|-----|-----|-------|-------|-------|-------|-------|-------|-----|
| | 春 | 秋 | 春 | 秋 | 春 | 秋 | 1～12月 | 1～12月 | 1～12月 | 1～12月 | 1～12月 | 1～12月 | |
| 品種別 | 黒毛和種 | 285 | 305 | 157 | 206 | 355 | 318 | 279 | 355 | 470 | 409 | 387 | 406 |
| | 日本短角種 | 272 | 277 | 177 | 205 | 273 | 187 | 127 | 107 | 209 | 201 | 164 | 173 |
| | 交雑種 | — | — | — | — | — | 283 | 183 | 186 | 263 | 164 | 131 | 151 |
| 平均価格 | 267 | 284 | 161 | 205 | 330 | 260 | 241 | 337 | 462 | 403 | 385 | 404 | |

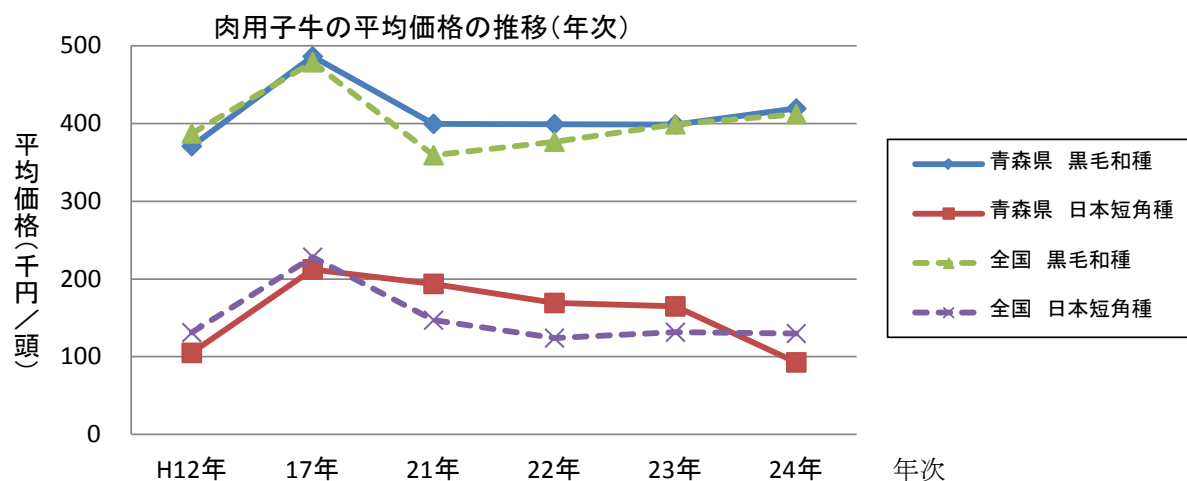
資料：県畜産課調査

(3) 肉用子牛取引状況

(単位：頭、kg、円、円/kg (税込))

| 区分 | 青森県 | | | | 全国 | | | | |
|-------|-------|-------|------|---------|-------|---------|------|---------|-------|
| | 取引頭数 | 平均体重 | 平均価格 | kg当たり単価 | 取引頭数 | 平均体重 | 平均価格 | kg当たり単価 | |
| 黒毛和種 | 平成12年 | 4,713 | 276 | 370,760 | 1,342 | 355,594 | 279 | 387,108 | 1,385 |
| | 平成17年 | 5,593 | 285 | 486,143 | 1,703 | 361,864 | 273 | 478,716 | 1,755 |
| | 平成21年 | 6,660 | 292 | 399,455 | 1,368 | 387,893 | 278 | 359,210 | 1,292 |
| | 平成22年 | 6,516 | 293 | 398,952 | 1,362 | 352,143 | 279 | 376,503 | 1,349 |
| | 平成23年 | 6,209 | 293 | 398,593 | 1,363 | 361,630 | 276 | 398,967 | 1,443 |
| | 平成24年 | 6,202 | 292 | 419,181 | 1,433 | 361,940 | 278 | 411,943 | 1,483 |
| 日本短角種 | 平成12年 | 155 | 270 | 104,959 | 389 | 1,761 | 236 | 131,079 | 556 |
| | 平成17年 | 88 | 277 | 212,350 | 768 | 1,218 | 242 | 228,122 | 942 |
| | 平成21年 | 62 | 276 | 193,691 | 702 | 1,177 | 242 | 147,024 | 607 |
| | 平成22年 | 52 | 275 | 169,110 | 615 | 1,131 | 239 | 123,988 | 519 |
| | 平成23年 | 52 | 297 | 164,728 | 556 | 1,157 | 234 | 131,445 | 562 |
| | 平成24年 | 87 | 268 | 92,713 | 346 | 1,247 | 232 | 129,861 | 560 |

資料：農畜産業振興機構肉用子牛取引情報

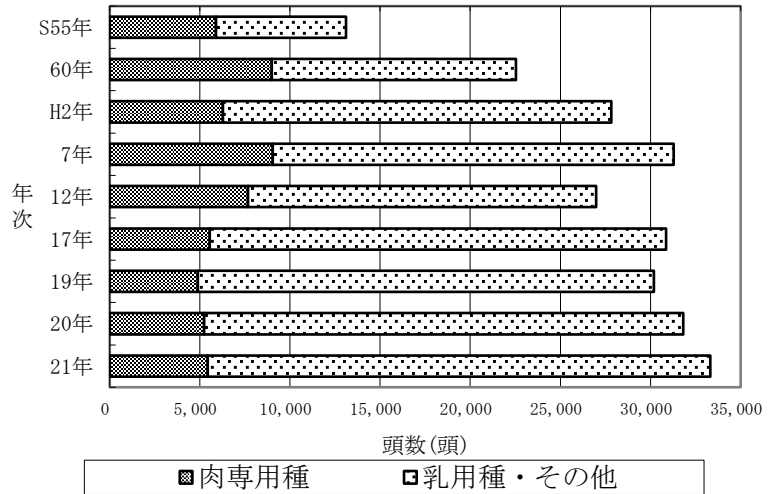


(3) 肉用牛（成牛）の出荷頭数

平成21年の出荷頭数は、前年と比べて4.7%増の33,318頭となり、種類別内訳は乳用種及びその他83.7%、肉専用種16.3%となっている。

(単位：頭)

| | 肉専用種 | 乳用種・その他 | 合計 |
|------|-------|---------|--------|
| S55年 | 5,898 | 7,221 | 13,119 |
| 60年 | 9,003 | 13,526 | 22,529 |
| H2年 | 6,283 | 21,545 | 27,828 |
| 7年 | 9,045 | 22,243 | 31,288 |
| 12年 | 7,671 | 19,305 | 26,976 |
| 17年 | 5,563 | 25,305 | 30,868 |
| 19年 | 4,887 | 25,307 | 30,194 |
| 20年 | 5,237 | 26,571 | 31,808 |
| 21年 | 5,439 | 27,879 | 33,318 |



資料：畜産物流通統計

(4) 肉用牛の流通（平成21年次）



県外処理
12,102頭
(36.3%)

(単位：頭、%)

| 内訳 | 頭数 | 割合 |
|-----|-------|------|
| 宮城県 | 4,075 | 33.7 |
| 東京都 | 3,062 | 25.3 |
| 岩手県 | 1,625 | 13.4 |
| その他 | 3,340 | 27.6 |

県内処理
21,216頭
(63.7%)

(72.5%)

県内と畜頭数
29,250頭

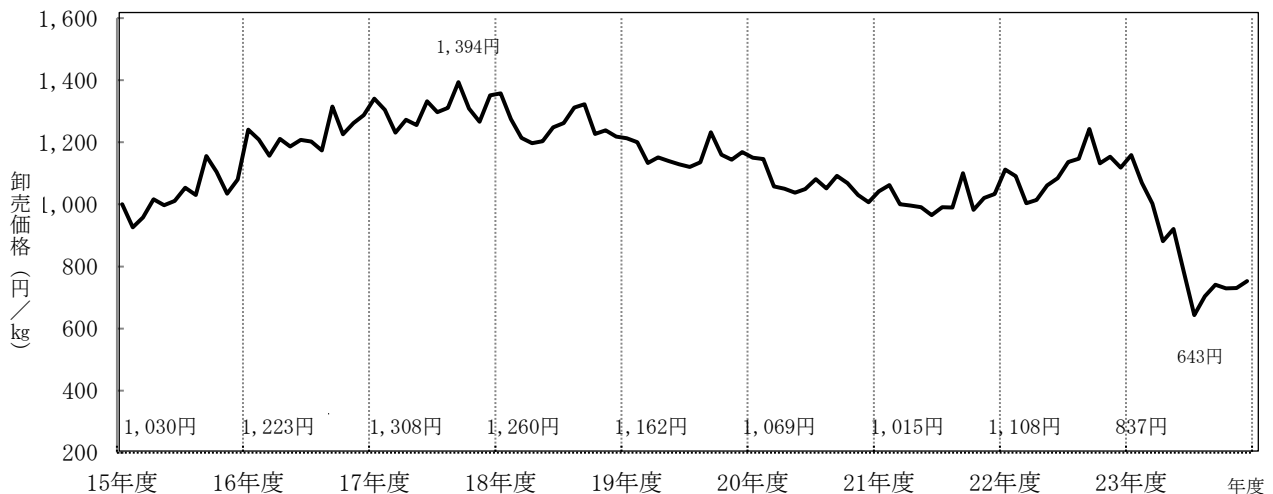
県外からの
生体移入
8,034頭
(24.1%)

(単位：頭、%)

| 内訳 | 頭数 | 割合 |
|-----|-------|------|
| 岩手県 | 3,289 | 40.9 |
| 宮城県 | 2,007 | 25.0 |
| 福島県 | 1,555 | 19.4 |
| その他 | 1,183 | 14.7 |

資料：畜産物流通統計

(5) 牛枝肉の卸売価格の推移（東京市場、省令価格）



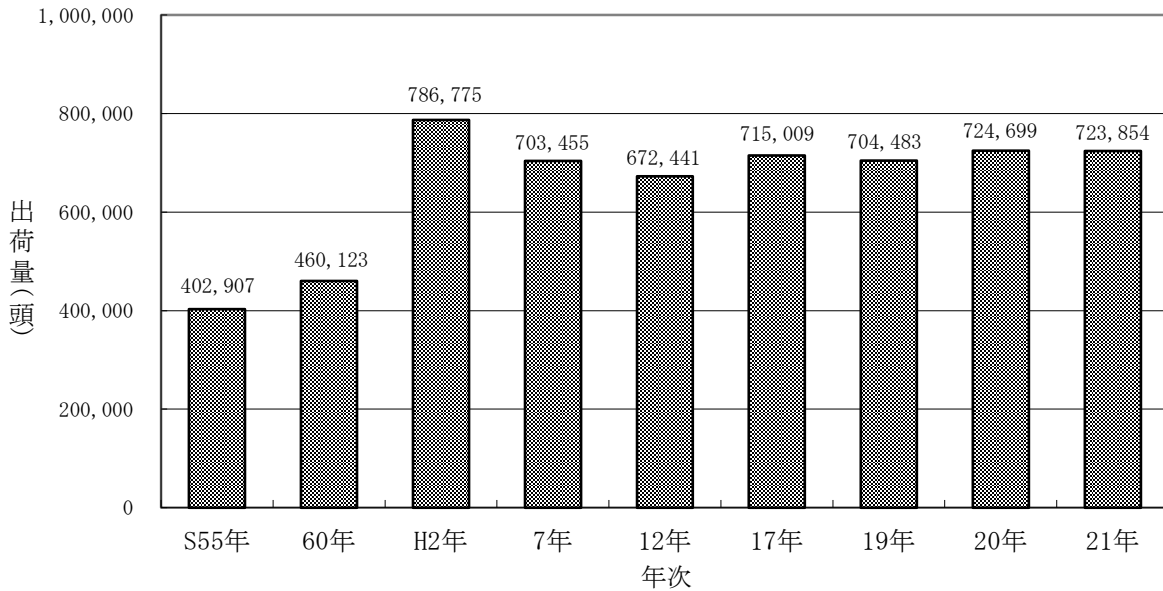
※省令規格とは、去勢牛の「B-2」「B-3」を合わせたもの。

資料：農林水産省食肉流通統計、食肉市況情報

3) 豚

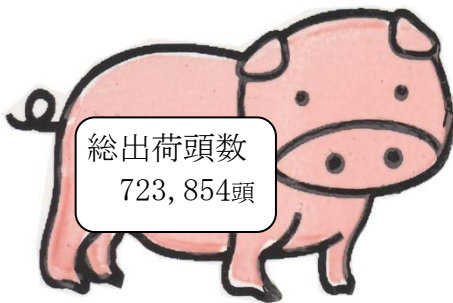
(1) 肉豚の出荷頭数

平成21年の肉豚の出荷頭数は、前年に比べて0.1%減の723,854頭となり、ほぼ前年並みとなっている。



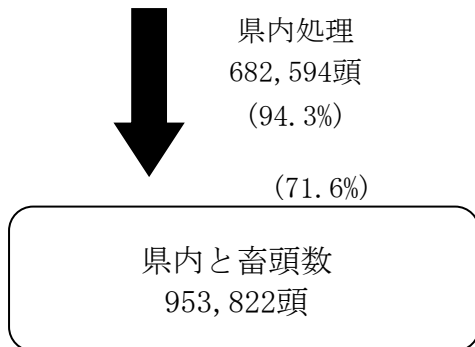
資料：畜産物流通統計

(2) 肉豚の流通（平成21年次）



(単位:頭、%)

| 内訳 | 頭数 | 割合 |
|-----|--------|------|
| 茨城県 | 19,470 | 47.2 |
| 宮城県 | 8,326 | 20.2 |
| 栃木県 | 5,240 | 12.7 |
| その他 | 8,224 | 19.9 |



(単位:頭、%)

| 内訳 | 頭数 | 割合 |
|-----|---------|------|
| 岩手県 | 227,054 | 83.7 |
| 秋田県 | 40,469 | 14.9 |
| 北海道 | 1,976 | 0.7 |
| その他 | 1,729 | 0.6 |

県外からの
生体移入
271,228頭
(28.4%)

資料：畜産物流通統計

(3) 子豚の価格

(単位：円/頭)

| 区分 | S55年 | 60年 | H2年 | 7年 | 12年 | 17年 | 21年 | 22年 | 23年 |
|----|--------|--------|--------|--------|--------|--------|--------|--------|--------|
| 価格 | 25,957 | 25,606 | 22,186 | 18,846 | 14,606 | 19,075 | 15,797 | 15,974 | 16,969 |

(注) 17年までは三本木産地家畜市場、18年以降はおいらせ農協産地家畜市場における平均価格

資料：県畜産課調査

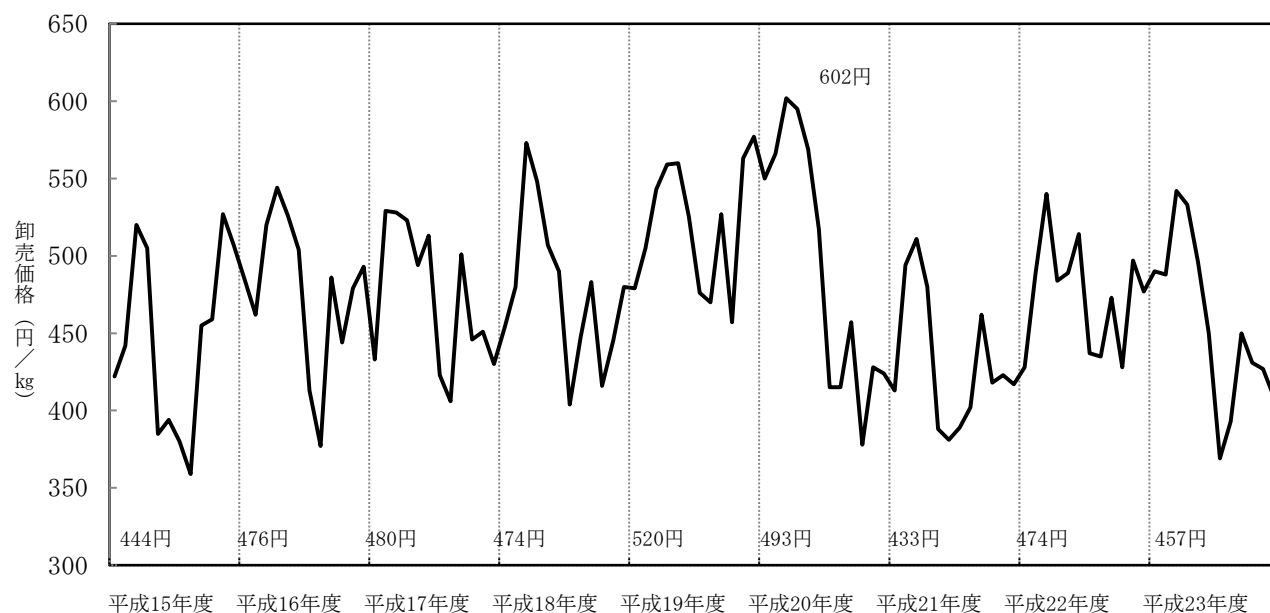
(4) 豚枝肉の卸売価格（東京市場省令規格）

(単位：円/kg)

| 区分 | S55年 | 60年 | H2年 | 7年 | 12年 | 17年 | 21年 | 22年 | 23年 |
|----|------|-----|-----|-----|-----|-----|-----|-----|-----|
| 価格 | 628 | 601 | 486 | 458 | 436 | 480 | 429 | 462 | 468 |

資料：畜産物流通統計

<参考> 豚枝肉の卸売価格の推移（東京市場、省令規格）



※省令規格とは、極上・上・中・並・等外の規格のうち、「上」規格以上のものを指す。

資料：農林水産省食肉流通統計、食肉市況情報

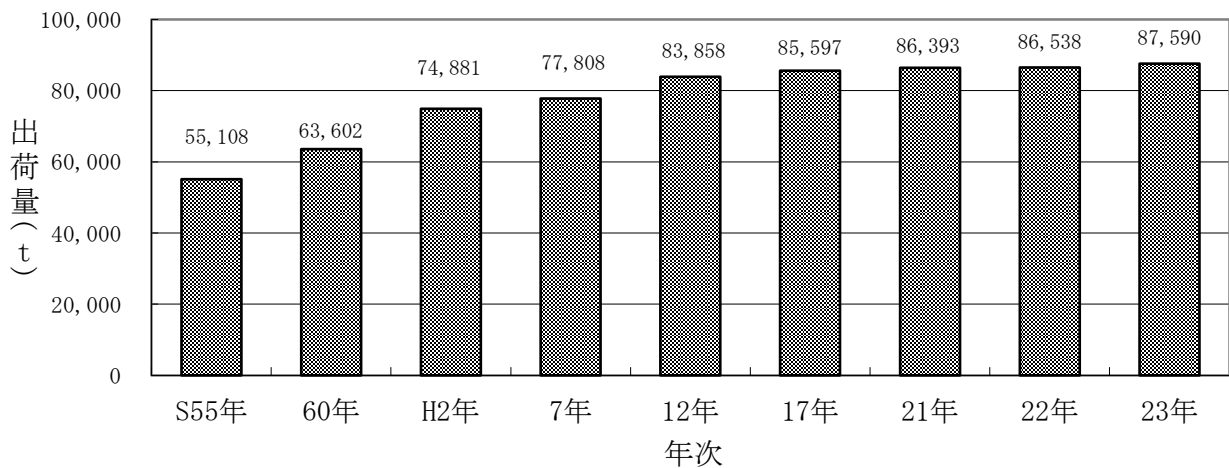
4) 鶏 卵

(1) 鶏卵の生産量及び出荷量

平成23年の鶏卵の生産量は89,749t（対前年比1.8%増）、出荷量は87,590t（対前年比1.2%増）とわずかに増加している。

（単位：t）

| 区分 | S55年 | 60年 | H2年 | 7年 | 12年 | 17年 | 21年 | 22年 | 23年 |
|-----|--------|--------|--------|--------|--------|--------|--------|--------|--------|
| 生産量 | 56,190 | 65,027 | 76,537 | 80,448 | 85,898 | 87,432 | 88,143 | 88,180 | 89,749 |
| 出荷量 | 55,108 | 63,602 | 74,881 | 77,808 | 83,858 | 85,597 | 86,393 | 86,538 | 87,590 |



資料：畜産物流通統計

(2) 鶏卵の流通（平成23年次）



（単位：t、%）

県外出荷
53,981t
(61.6%)

| 内 訳 | 出荷量 | 割 合 |
|-----|--------|------|
| 東京都 | 43,463 | 80.5 |
| 茨城県 | 3,331 | 6.2 |
| 大阪府 | 2,639 | 4.9 |
| その他 | 4,548 | 8.4 |

↓
県内出荷
33,609t
(38.4%)

(80.8%)

県内総入荷量
41,591t

←
県外から
入荷
7,982t
(19.2%)

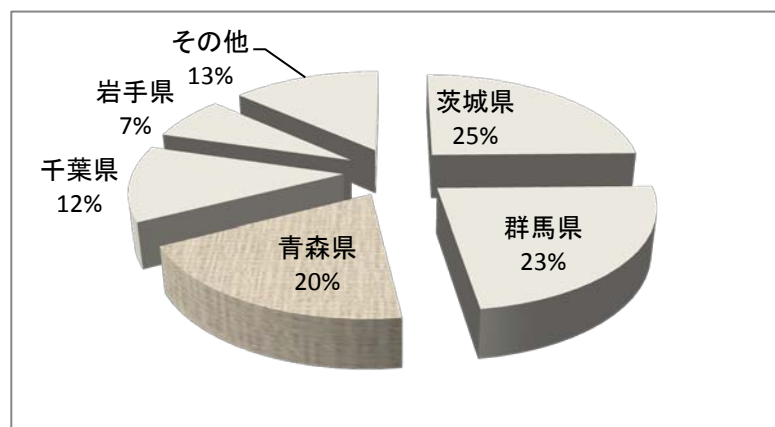
（単位：t、%）

| 内 訳 | 出荷量 | 割 合 |
|-----|-------|------|
| 岩手県 | 5,954 | 74.6 |
| 宮城県 | 1,773 | 22.2 |
| 北海道 | 184 | 2.3 |
| その他 | 71 | 0.9 |

資料：畜産物流通統計

(3) 東京市場入荷量に占める県産鶏卵の割合（平成23年次）

本県産鶏卵の東京市場への入荷量は、全国第3位の43,463tで、全入荷量の20%を占めている。



(単位：t、%)

| 内訳 | 入荷量 | 割合 |
|-----|---------|------|
| 茨城県 | 54,582 | 25% |
| 群馬県 | 51,014 | 23% |
| 青森県 | 43,463 | 20% |
| 千葉県 | 26,860 | 12% |
| 岩手県 | 15,517 | 7% |
| その他 | 29,594 | 13% |
| 合計 | 221,030 | 100% |

資料：畜産物流通統計

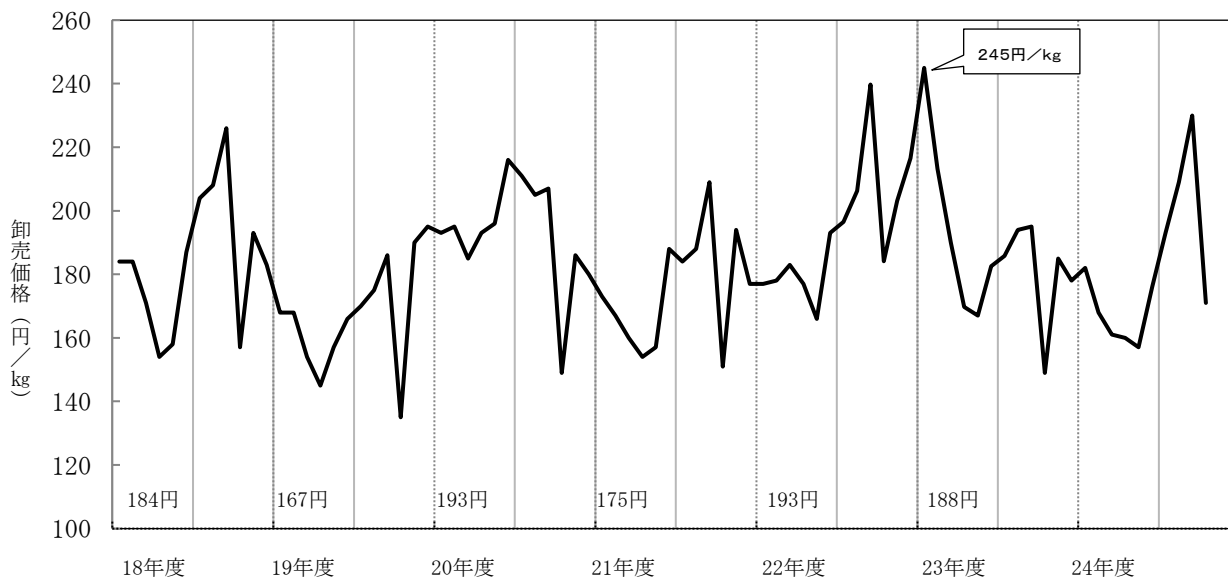
(4) 鶏卵の卸売価格（東京市場、規格「M」）

(単位：円/kg)

| 区分 | S55年 | 60年 | H2年 | 7年 | 12年 | 17年 | 21年 | 22年 | 23年 |
|------|------|-----|-----|-----|-----|-----|-----|-----|-----|
| 卸売価格 | 300 | 279 | 241 | 197 | 185 | 167 | 175 | 193 | 188 |

資料：全農畜産販売部情報
(昭和60年までは畜産物流通統計)

<参考> 鶏卵卸売価格の推移（東京市場、規格「M」）

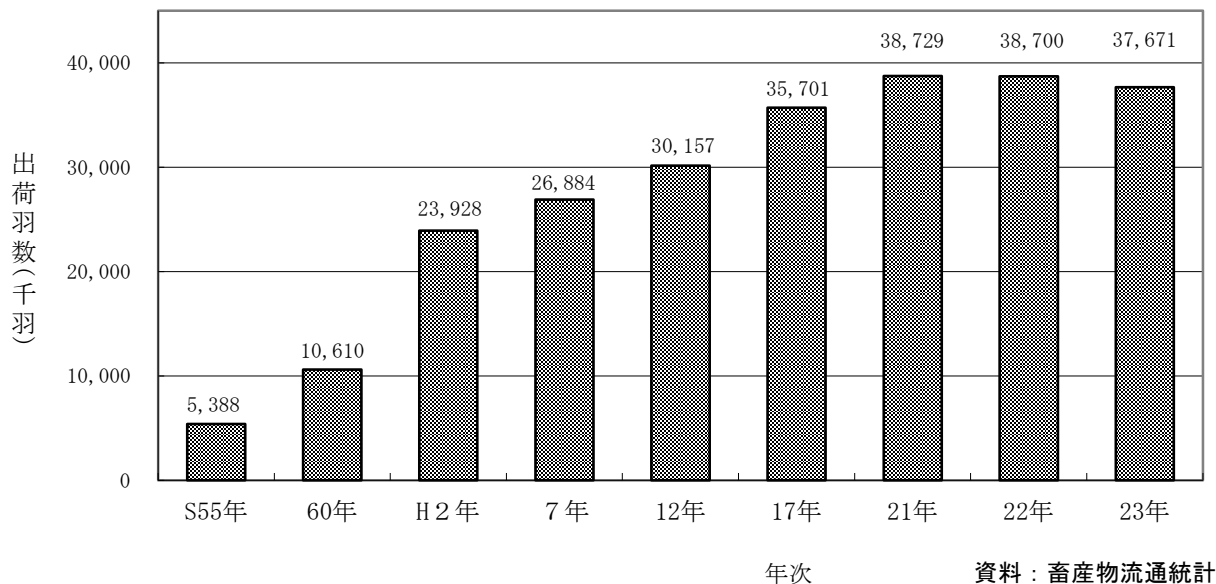


資料：全農畜産販売部情報

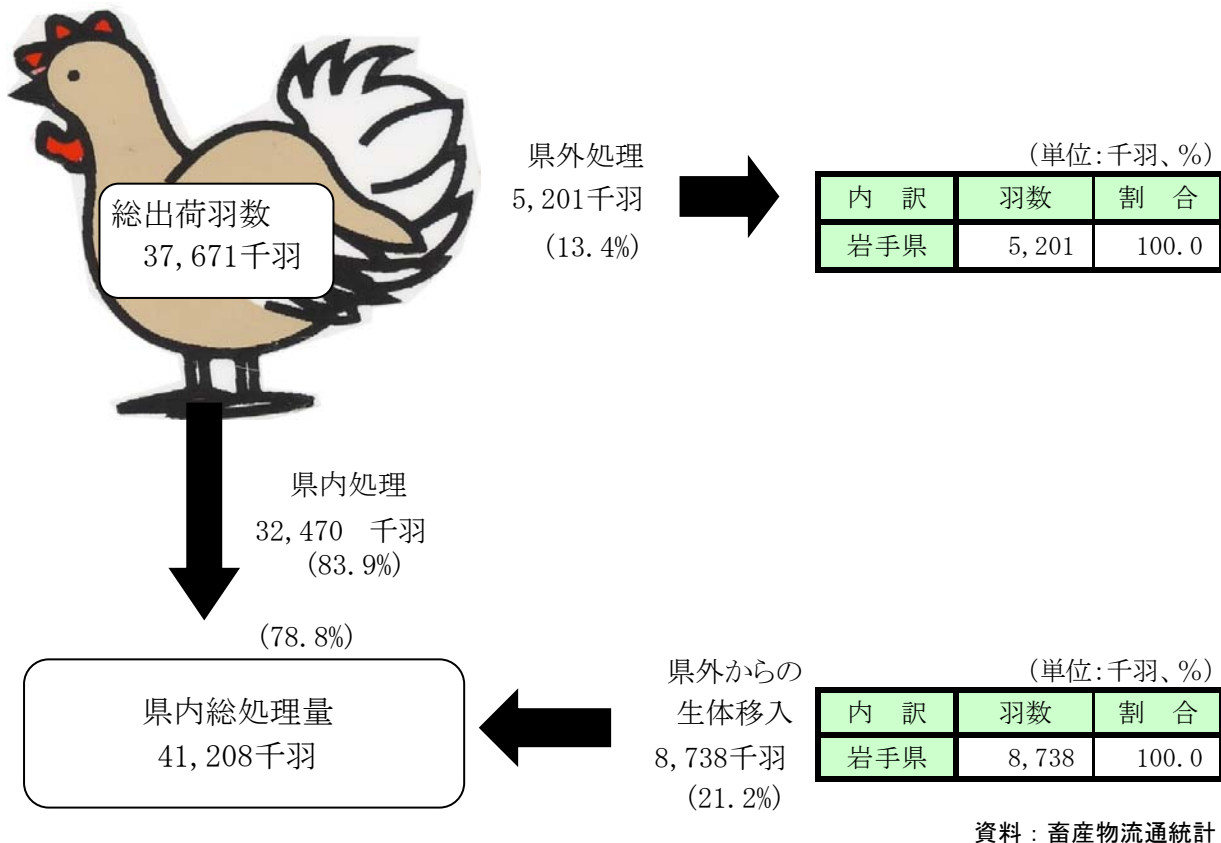
5) ブロイラー

(1) ブロイラー出荷羽数

平成23年の出荷羽数は、前年に比べて2.7%減の37,671千羽となりわずかに減少している。



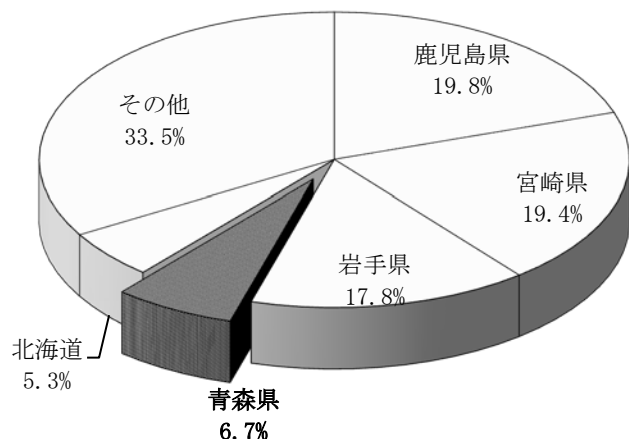
(2) ブロイラーの流通 (平成23年次)



(3) ブロイラーの都道府県別出荷羽数の構成割合（平成23年次）

本県産ブロイラーの出荷羽数は、全国4位の41,208千羽で全体の6.7%を占めている。

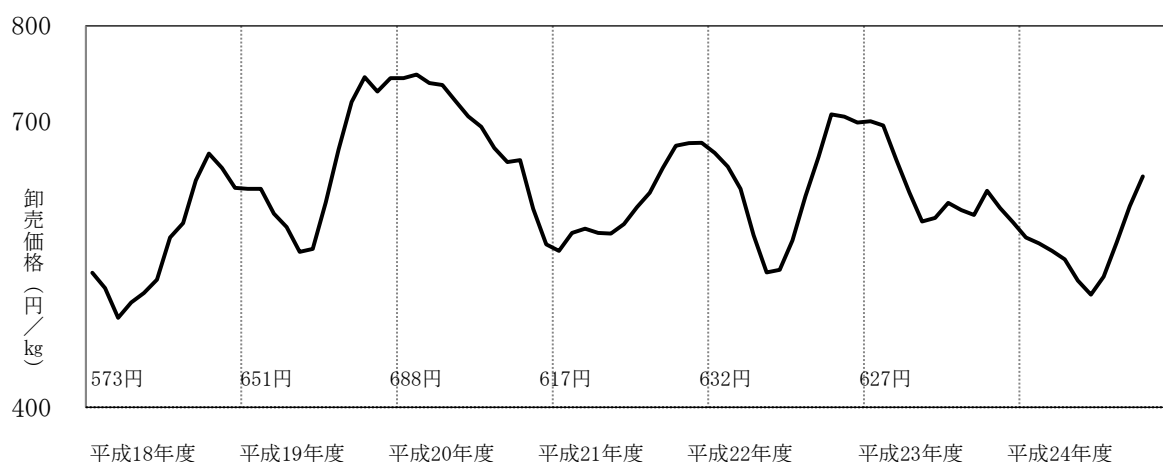
(単位：千羽)



| 内訳 | 出荷羽数 | 割合 |
|------|---------|--------|
| 鹿児島県 | 122,411 | 19.8% |
| 宮崎県 | 119,769 | 19.4% |
| 岩手県 | 94,421 | 15.3% |
| 青森県 | 41,208 | 6.7% |
| 北海道 | 32,813 | 5.3% |
| その他 | 206,554 | 33.5% |
| 合計 | 617,176 | 100.0% |

資料：畜産物流通統計

(4) 鶏肉の卸売価格の推移（東京市場、もも肉）



資料：食鳥市況情報、ブロイラー卸売価格

6) 畜産物支出金額、購入数量

1人当たり支出金額、購入数量（平成23年次）

(単位：円、g、本)

| 区分 | | 消費支出 | 食料費 | | | | | | |
|--------------------|------|-----------|---------|-------|--------|-------|-------|-------|--------|
| | | | 牛乳※ | 卵 | 牛肉 | 豚肉 | 鶏肉 | 生鮮魚介 | |
| 青森市 (世帯人数3.14人) | 支出金額 | 996,471 | 267,993 | 4,029 | 2,558 | 3,358 | 8,335 | 3,368 | 17,439 |
| | 購入数量 | — | — | 106 | 10,722 | 1,710 | 7,383 | 4,226 | 16,948 |
| 全 国 (世帯人数3.08人) | 支出金額 | 1,102,463 | 283,393 | 5,015 | 2,796 | 6,038 | 8,033 | 4,156 | 14,724 |
| | 購入数量 | — | — | 131 | 10,010 | 2,202 | 6,165 | 4,449 | 10,411 |

※牛乳の購入数量は200ml 1本換算

資料：家計調査年報

第5章 畜産物の生産費と収益性

1) 生 乳

(1) 生乳生産費

平成22年の生乳100kg（乳脂肪分3.5%換算乳量）当たりの費用合計は、前年に比べて0.8%減の8,513円となり、費用に占める割合は流通飼料費（39.8%）と労働費（21.0%）が高くなっている。

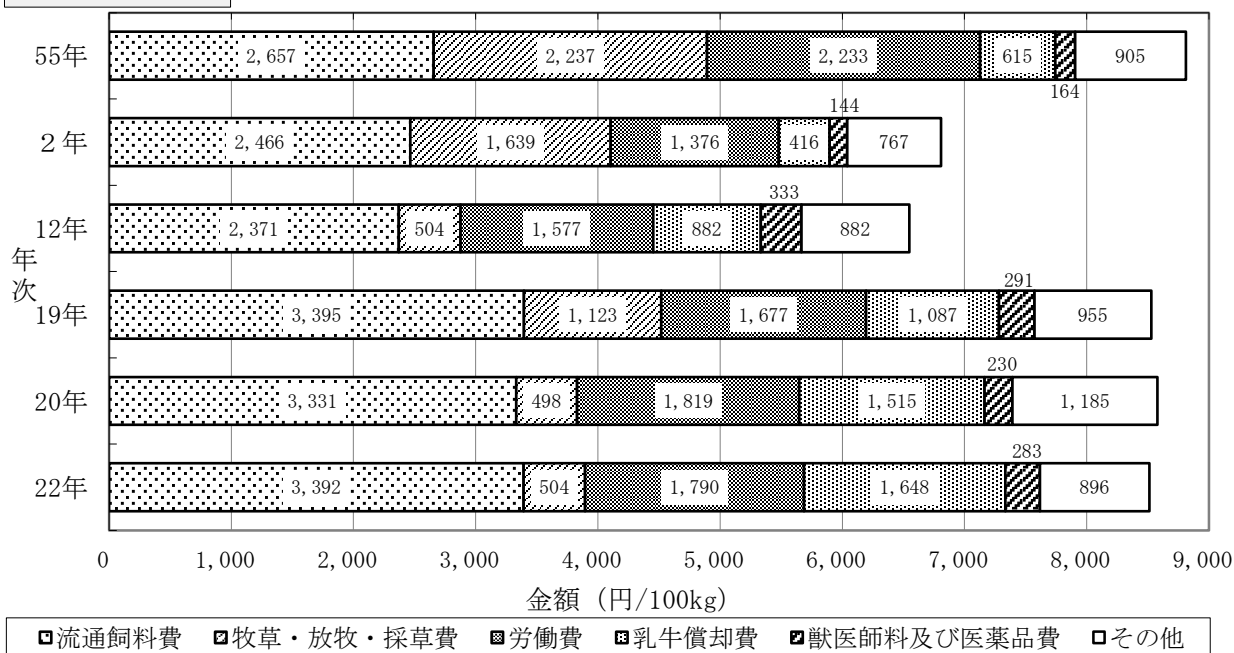
（単位：円/100kg）

| 区 分 | | S55年 | 60年 | H2年 | 7年 | 12年 | 17年 | 20年 | 21年 | 22年 |
|-----|--------|-------|-------|-------|-------|-------|-------|-------|-------|-------|
| 生産費 | 全算入生産費 | 8,101 | 7,631 | 5,677 | 6,421 | 6,747 | 7,290 | 8,626 | 8,641 | 8,490 |
| | 費用合計 | 8,811 | 8,044 | 6,808 | 6,697 | 6,549 | 7,313 | 8,528 | 8,578 | 8,513 |

※ 12年から調査期間変更

資料：農畜産物生産費統計

費用合計の内訳



全算入生産費とは

生産費 = 費用合計 - 副産物価格

全算入生産費 = 生産費 + 支払利子 + 支払地代 + 自己資本利子 + 自作地地代

(2) 生乳生産における収益性

平成22年の搾乳牛1頭当たり（通年換算）の所得は、前年に比べて27.1%増の164,052円となっている。

（単位：円）

| 区 分 | | S55年 | 60年 | H2年 | 7年 | 12年 | 17年 | 20年 | 21年 | 22年 |
|-----|----------------|---------|---------|---------|---------|---------|---------|--------|---------|---------|
| 収益性 | 所得 (搾乳牛1頭) | 196,813 | 198,860 | 291,629 | 259,396 | 204,675 | 145,955 | 47,245 | 129,035 | 164,052 |
| | 家族労働報酬 (1日) | 6,506 | 8,864 | 17,379 | 14,893 | 13,473 | 10,656 | 1,483 | 7,565 | 10,180 |

※平成10年から労働費の算出方法が変更されている。

資料：農畜産物生産費統計

2) 肉用牛

(1) 子牛生産費

平成22年の子牛1頭当たりの費用合計は、前年比べて3.4%増の586,878円となり、費用に占める割合は、労働費（33.2%）と流通飼料費（24.0%）が高くなっている。

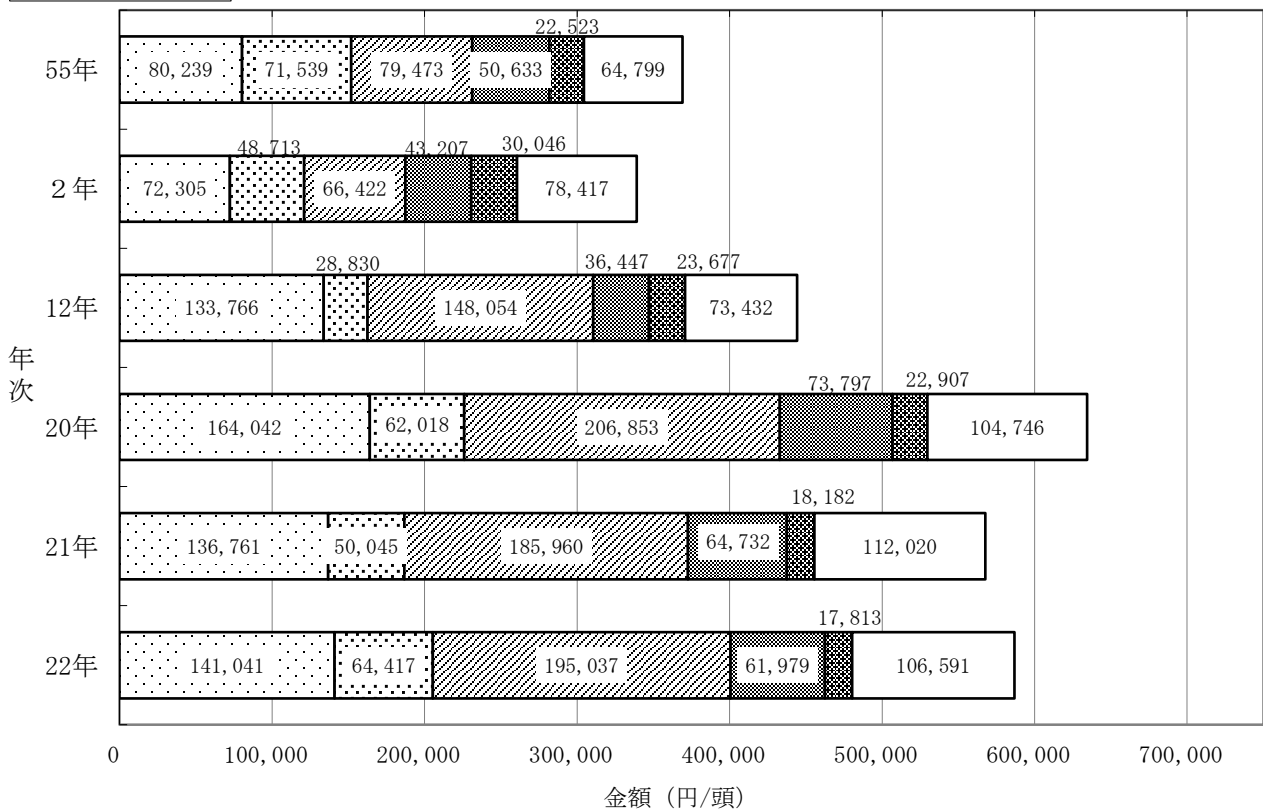
（単位：円/頭）

| 区分 | S55年 | 60年 | H2年 | 7年 | 12年 | 17年 | 20年 | 21年 | 22年 | |
|-----|--------|---------|---------|---------|---------|---------|---------|---------|---------|---------|
| 生産費 | 全算入生産費 | 410,203 | 397,362 | 381,656 | 350,671 | 468,405 | 666,565 | 788,416 | 729,645 | 721,846 |
| | 費用合計 | 369,206 | 367,095 | 339,110 | 328,614 | 444,206 | 551,043 | 634,363 | 567,700 | 586,878 |

※ 12年から調査期間変更

資料：農畜産物生産費統計

費用合計の内訳



□流通飼料費 □牧草・放牧・採草費 □労働費 □繁殖めす牛償却費 □賃借料及び料金 □その他

(2) 子牛生産における収益性

平成22年の子牛1頭当たりの所得は△10,089円となっている。

（単位：円）

| 区分 | S55年 | 60年 | H2年 | 7年 | 12年 | 17年 | 20年 | 21年 | 22年 | |
|-----|----------------|----------|----------|---------|---------|--------|---------|---------|---------|---------|
| 収益性 | 所得 (子牛1頭) | 42,251 | △ 78,645 | 218,787 | 8,545 | 54,141 | 132,956 | △42,520 | △29,055 | △10,089 |
| | 家族労働報酬 (1日) | △ 21,114 | △ 15,064 | 15,894 | △ 3,586 | △ 637 | 1,526 | - | - | - |

※平成10年から労働費の算出方法が変更されている。

資料：農畜産物生産費統計

(3) 肥育牛（去勢若齢）生産費

平成22年の肥育牛1頭当たりの費用合計は、前年に比べて7.0%減の797,373円となり、費用に占める割合は、もと畜費（49.8%）と流通飼料費（30.5%）が高くなっている。

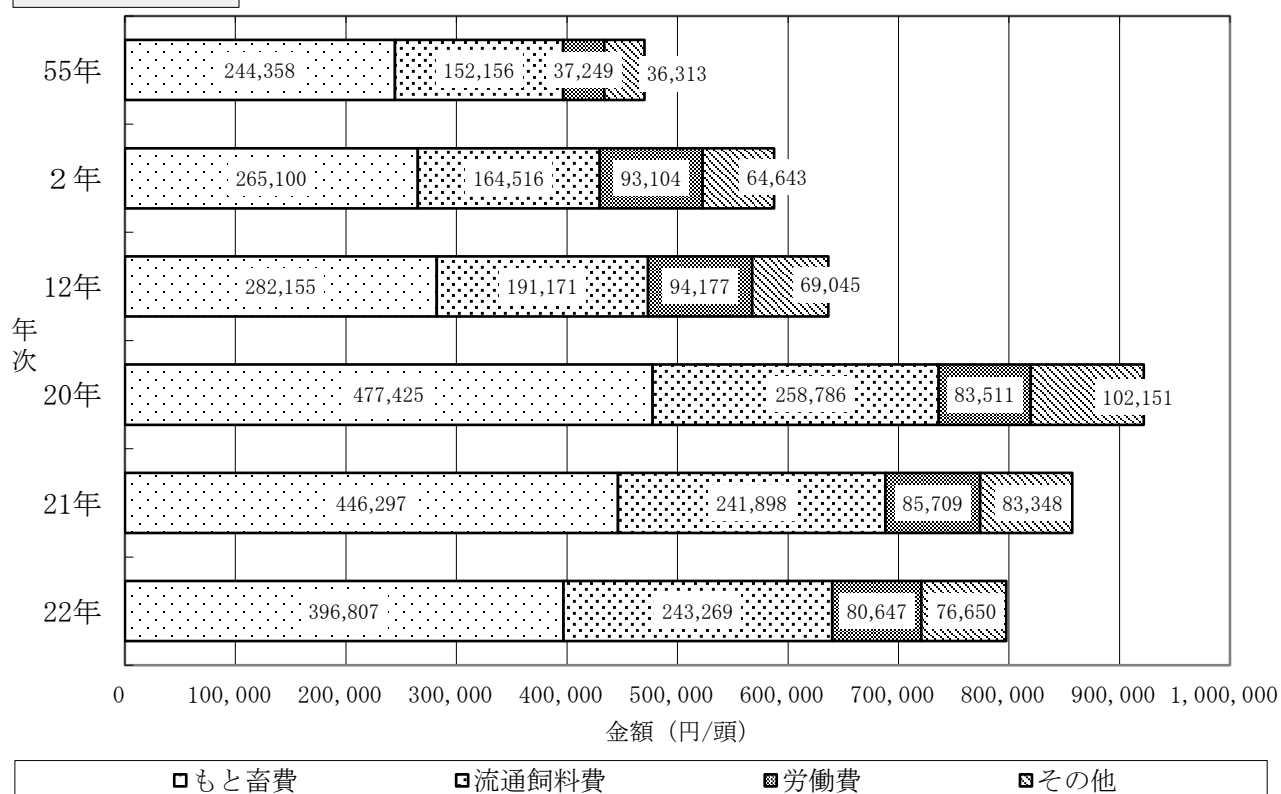
（単位：円/頭）

| 区分 | S55年 | 60年 | H2年 | 7年 | 12年 | 17年 | 20年 | 21年 | 22年 | |
|-----|--------|---------|---------|---------|---------|---------|---------|---------|---------|---------|
| 生産費 | 全算入生産費 | 476,799 | 406,732 | 565,619 | 458,050 | 623,381 | 819,921 | 967,449 | 891,163 | 825,090 |
| | 費用合計 | 470,076 | 416,459 | 587,363 | 455,719 | 636,548 | 815,171 | 921,873 | 857,252 | 797,373 |

※ 平成10年から労働費の算出方法変更。12年から調査期間変更。

資料：農畜産物生産費統計

費用合計の内訳



(4) 肥育牛（去勢若齢）生産の収益性

平成22年の肥育牛1頭当たりの所得は8,866円となっている。

（単位：円）

| 区分 | S55年 | 60年 | H2年 | 7年 | 12年 | 17年 | 20年 | 21年 | 22年 | |
|-----|------------|--------|--------|---------|--------|-------|---------|----------|---------|-------|
| 収益性 | 所得(1頭) | 66,515 | 83,536 | 101,135 | 95,105 | 8,857 | 192,233 | △164,361 | △97,995 | 8,866 |
| | 家族労働報酬(1日) | 7,089 | 12,542 | 7,016 | 13,760 | 2,594 | 25,544 | — | — | — |

資料：農畜産物生産費統計

3) 豚

(1) 肥育豚生産費

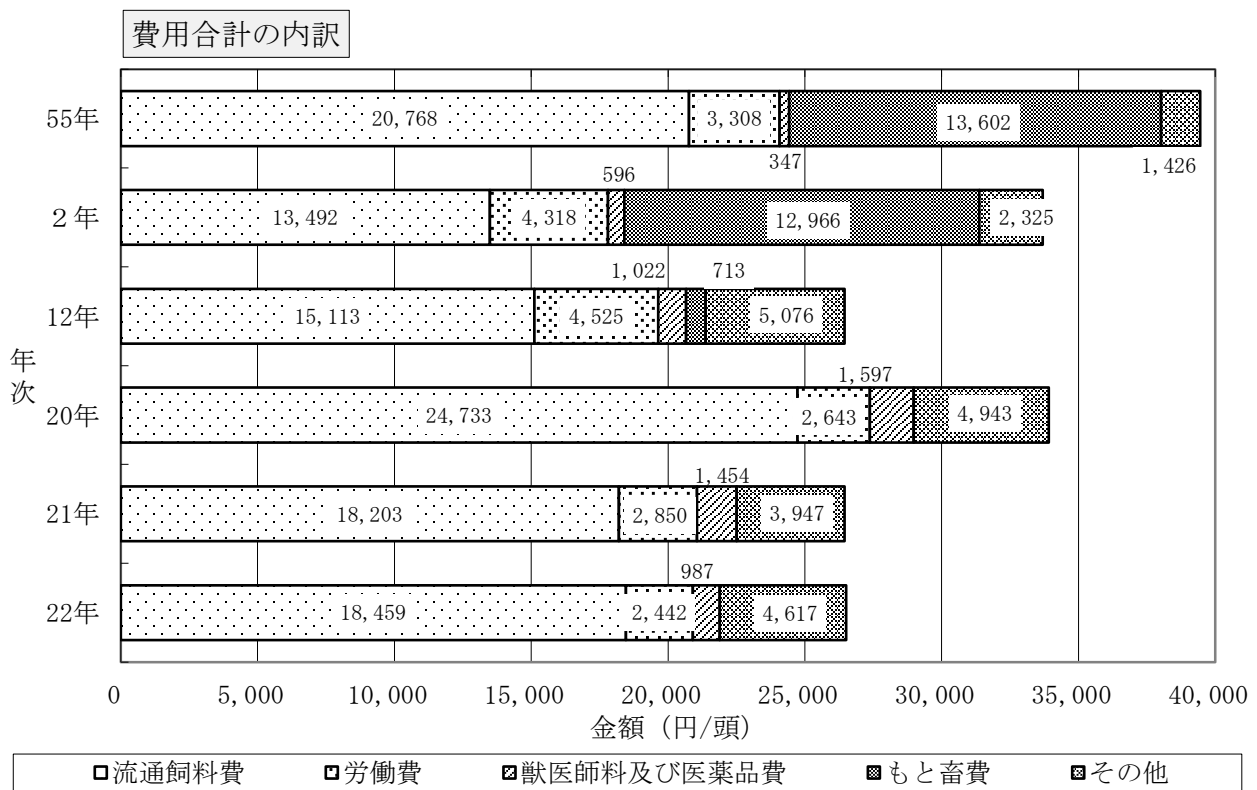
平成22年の肥育豚1頭当たりの費用合計は、前年に比べて0.2%増の26,505円となり、費用に占める割合は、流通飼料費(69.6%)と労働費(9.2%)が高くなっている。

(単位：円/頭)

| 区分 | S55年 | 60年 | H2年 | 7年 | 12年 | 17年 | 20年 | 21年 | 22年 |
|--------|--------|--------|--------|--------|--------|--------|--------|--------|--------|
| 全算入生産費 | 39,526 | 46,560 | 32,612 | 25,050 | 27,324 | 24,751 | 34,367 | 26,640 | 26,837 |
| 費用合計 | 39,451 | 47,355 | 33,697 | 24,923 | 26,449 | 24,360 | 33,916 | 26,454 | 26,505 |

資料：農畜産物生産費統計

(注) 平成5年から調査対象農家を肥育経営農家から一貫経営農家へ変更している。



(2) 肥育豚生産の収益性

平成22年の肥育豚1頭当たりの所得は、5,935円となっている。

(単位：円)

| 区分 | S55年 | 60年 | H2年 | 7年 | 12年 | 17年 | 20年 | 21年 | 22年 |
|----------------|-------|-------|---------|--------|-------|--------|--------|-------|--------|
| 所得 (1頭) | △ 496 | 1,705 | △ 317 | 7,000 | 5,314 | 7,945 | △1,521 | 995 | 5,935 |
| 家族労働報酬 (1日) | — | 1,882 | △ 1,606 | 17,600 | 9,442 | 26,016 | — | 2,450 | 28,281 |

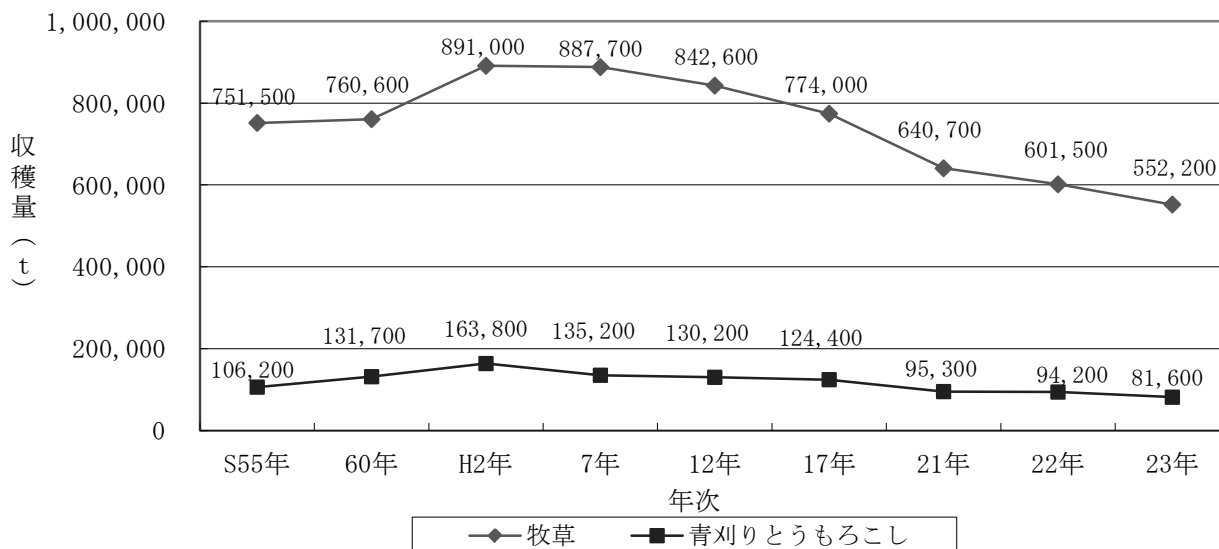
資料：農畜産物生産費統計

第6章 草地と飼料

1) 自給飼料の生産

(1) 飼料作物の収穫量

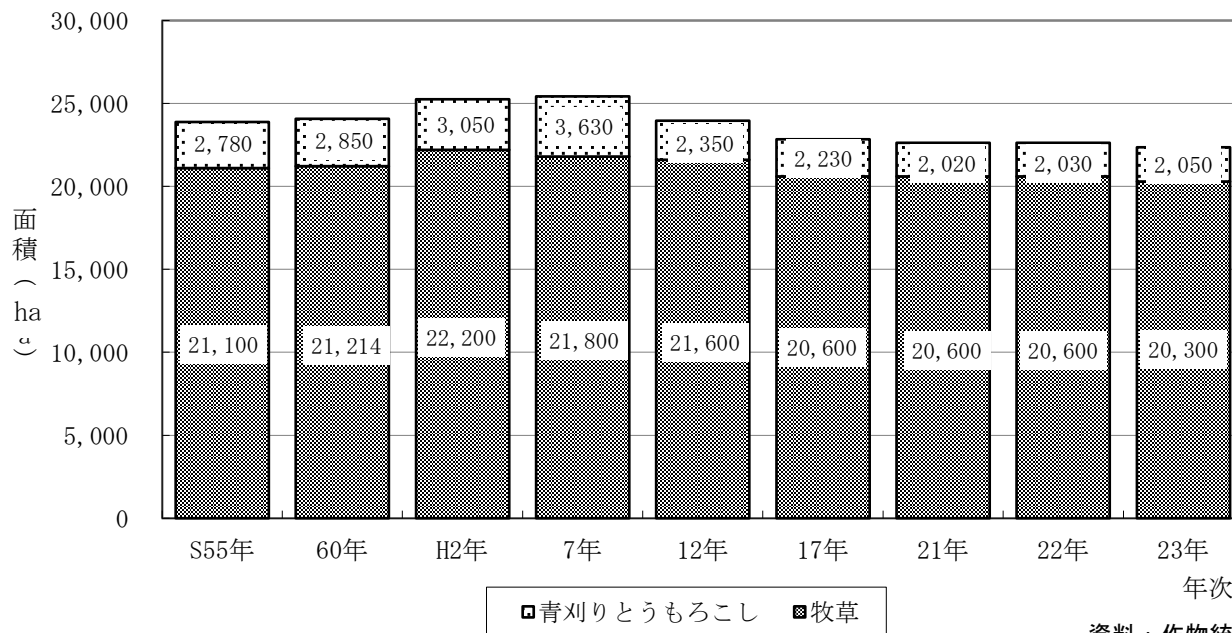
平成23年の飼料作物の収穫量は、牧草が552,200 t（対前年比8.1%減）、青刈りとうもろこしが81,600 t（対前年比13.4%減）となっている。



資料：作物統計

(2) 飼料作物の作付面積

平成23年の作付面積は、牧草が20,300ha（対前年比1.5%減）、青刈りとうもろこしが2,050ha（対前年比0.9%減）となっている。



資料：作物統計

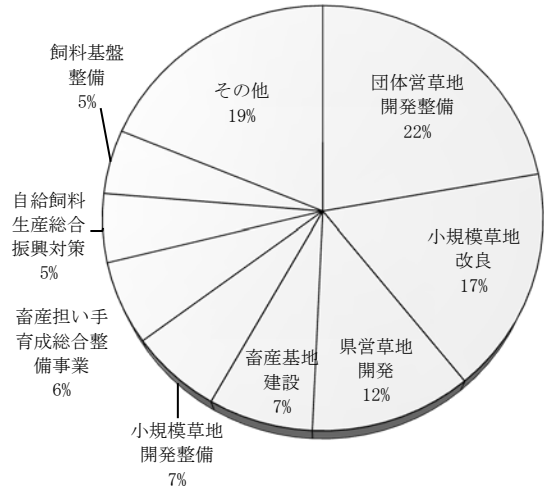
2) 草地面積

(1) 事業別草地の造成・整備面積（昭和36年～平成24年）

(単位：ha)

| 事業名 | 造成・整備面積 |
|---------------------|-----------|
| 団体営草地開発整備事業 | 4,187.28 |
| 小規模草地改良事業 | 3,210.90 |
| 県営草地開発事業 | 2,177.35 |
| 畜産基地建設事業 | 1,410.20 |
| 小規模草地開発整備事業 | 1,245.61 |
| 畜産担い手育成総合整備事業 | 1,197.31 |
| 自給飼料生産総合振興対策事業 | 977.00 |
| 飼料基盤整備事業 | 922.50 |
| 地域畜産総合対策事業 | 655.41 |
| 緊急飼料生産向上特別対策事業 | 474.40 |
| 共同利用模範牧場設置事業 | 442.80 |
| 農業公社牧場設置事業 | 431.41 |
| 集約牧野造成事業 | 368.00 |
| 林野活用畜産環境総合整備モデル事業 | 282.35 |
| 自給飼料生産向上特別対策事業 | 275.60 |
| 改良牧野造成改良事業 | 188.00 |
| 公共育成牧場整備事業 | 179.32 |
| 県営公共牧場整備事業 | 130.76 |
| 公共牧場機能強化事業 | 90.74 |
| 強い農業づくり交付金飼料基盤活用の促進 | 25.00 |
| 畜産環境総合整備統合補助事業 | 1.00 |
| 合計 | 18,872.94 |

資料：県畜産課調査



(2) 公共牧場数と利用状況（平成24年7月1日現在）

(単位：か所、ha、頭)

| 地域名 | 牧場数 | 面積 | | 放牧頭数 | | | |
|-----|-----|--------|-------|-------|-------|-------|-----|
| | | うち牧草地 | 計 | 乳用牛 | 肉用牛 | 馬・羊等 | |
| 東青 | 14 | 1,274 | 639 | 305 | 0 | 305 | 0 |
| 中南 | 3 | 120 | 112 | 39 | 0 | 39 | 0 |
| 三八 | 13 | 2,445 | 1,114 | 905 | 76 | 810 | 19 |
| 西北 | 13 | 1,155 | 648 | 565 | 0 | 565 | 0 |
| 上北 | 29 | 6,519 | 3,020 | 3,496 | 1,008 | 2,463 | 25 |
| 下北 | 22 | 3,063 | 1,389 | 931 | 47 | 817 | 67 |
| 県計 | 94 | 14,576 | 6,922 | 6,241 | 1,131 | 4,999 | 111 |

資料：県畜産課調査

(3) 水田転作による飼料作物の作付面積

(単位：ha)

| 区分 | S55年 | 60年 | H2年 | 7年 | 12年 | 17年 | 21年 | 22年 | 23年 |
|-----------|--------|--------|--------|--------|--------|--------|--------|--------|--------|
| 転作物面積 ① | 17,672 | 14,851 | 20,797 | 13,949 | 22,907 | 21,032 | 22,655 | 22,843 | 25,073 |
| 飼料作物面積② ※ | 7,953 | 5,591 | 5,928 | 5,387 | 6,219 | 5,155 | 5,167 | 5,413 | 8,481 |
| 比率 (②/①) | 45.0% | 37.6% | 28.5% | 38.6% | 27.1% | 24.5% | 22.8% | 23.7% | 33.8% |

※飼料用米含む

資料：県農産園芸課調査

3) 配合飼料

(1) 用途別入荷量

平成23年度の本県への用途別入荷量は約104万トンで、前年度に比べて1%増加した。

(単位:トン、%)

| 区分 | 養鶏用 | | | 養豚用 | | | 牛用 | | その他 家禽用 | 配合・混合飼料 | |
|-------|--------|---------|---------|---------|---------|--------|--------|---------|------------|-----------|-----------|
| | 育すう | 成 鶏 | ブロイラー | 子 豚 | 肉 豚 | 種 豚 | 乳牛用 | 肉牛用 | | 合計 | うち配合飼料 |
| S55年度 | 32,682 | 186,744 | 81,558 | 95,783 | 33,521 | 23,657 | 26,710 | 64,051 | 1,154 | 545,860 | 512,877 |
| 60年度 | 36,937 | 228,050 | 107,481 | 146,692 | 34,176 | 42,909 | 36,199 | 103,598 | 3,346 | 739,388 | 718,852 |
| H2年度 | 39,968 | 253,177 | 183,397 | 233,344 | 85,149 | 58,587 | 44,646 | 138,039 | 6,215 | 1,042,522 | 1,016,583 |
| 7年度 | 38,346 | 233,150 | 188,993 | 199,422 | 79,536 | 53,331 | 44,352 | 143,301 | 10,433 | 1,005,847 | 990,864 |
| 12年度 | 34,550 | 213,943 | 204,191 | 162,640 | 99,296 | 49,834 | 56,629 | 133,954 | 3,335 | 970,119 | 958,372 |
| 17年度 | 34,032 | 216,257 | 250,450 | 142,071 | 124,349 | 40,324 | 55,075 | 134,106 | 278 | 998,274 | 996,941 |
| 21年度 | 37,802 | 220,733 | 246,129 | 157,762 | 148,816 | 50,969 | 48,081 | 148,526 | 84 | 1,061,342 | 1,058,902 |
| 22年度 | 36,987 | 214,483 | 249,129 | 108,738 | 142,915 | 45,552 | 44,926 | 141,728 | 64 | 1,030,026 | 1,026,555 |
| 前年度比 | 98 | 97 | 101 | 69 | 96 | 89 | 93 | 95 | 76 | 97 | 97 |
| 23年度 | 37,150 | 226,711 | 248,139 | 112,330 | 149,538 | 46,903 | 37,531 | 141,077 | 44 | 1,042,616 | 1,041,383 |
| 前年度比 | 100 | 106 | 100 | 103 | 105 | 103 | 84 | 100 | 69 | 101 | 101 |

資料:飼料月報

(2) 用途別生産量

平成23年度の用途別生産量は約199万トンで、前年度に比べて11%増加した。

(単位:トン、%)

| 区分 | 養鶏用 | | | 養豚用 | | | 牛用 | | その他 家禽用 | 配合・混合飼料 | |
|-------|--------|---------|---------|---------|---------|--------|--------|---------|------------|-----------|-----------|
| | 育すう | 成 鶏 | ブロイラー | 子 豚 | 肉 豚 | 種 豚 | 乳牛用 | 肉牛用 | | 合計 | うち配合飼料 |
| S60年度 | 37,786 | 233,779 | 287,450 | 166,203 | 50,542 | 46,486 | 33,182 | 100,756 | 3,338 | 959,522 | 959,522 |
| H2年度 | 51,022 | 306,290 | 433,446 | 291,848 | 120,048 | 80,641 | 68,564 | 168,681 | 10,293 | 1,530,833 | 1,530,833 |
| 7年度 | 46,329 | 311,027 | 447,485 | 250,820 | 111,773 | 69,574 | 48,793 | 140,946 | 10,496 | 1,437,243 | 1,437,243 |
| 12年度 | 52,923 | 381,432 | 523,579 | 171,904 | 145,867 | 74,410 | 51,070 | 133,387 | 2,662 | 1,615,609 | 1,595,867 |
| 17年度 | 53,334 | 369,661 | 598,559 | 168,046 | 187,447 | 90,890 | 60,514 | 115,829 | 445 | 1,714,420 | 1,710,511 |
| 21年度 | 56,679 | 358,124 | 651,410 | 180,224 | 231,445 | 95,203 | 51,740 | 132,197 | 328 | 1,824,238 | 1,822,485 |
| 22年度 | 56,969 | 338,738 | 636,562 | 168,587 | 221,140 | 86,279 | 60,914 | 159,337 | 363 | 1,791,923 | 1,789,322 |
| 前年度比 | 101 | 95 | 98 | 94 | 96 | 91 | 118 | 121 | 111 | 98 | 98 |
| 23年度 | 63,927 | 400,593 | 696,824 | 178,214 | 246,281 | 89,776 | 65,200 | 189,711 | 151 | 1,995,437 | 1,993,965 |
| 前年度比 | 112 | 118 | 109 | 106 | 111 | 104 | 107 | 119 | 42 | 111 | 111 |

(注) 年度は55年度を除く

資料:飼料月報

第7章 家畜衛生

1) 家畜防疫事業

家畜伝染病、届出伝染病を中心とした家畜疾病の検査等を計画どおり実施した。

(単位：頭、羽、群)

| 事業区分 | | S60年度 | H2年度 | 6年度 | 12年度 | 17年度 | 22年度 | 23年度 | | |
|------|----------|-------------------------|-------------------------|---------|---------|---------|---------|---------|---------|-------|
| 検査事業 | 牛 | ブルセラ病 | 16,155 | 11,473 | 11,625 | 3,819 | 5,825 | 3,486 | 2,661 | |
| | | 結核病 | 16,155 | 11,473 | 11,674 | 3,910 | 6,112 | 3,574 | 2,720 | |
| | | ヨネ病 | 3,326 | 630 | 1,656 | 7,150 | 9,046 | 7,704 | 7,740 | |
| | | アカバネ病 | 1,732 | 1,552 | 1,529 | 1,026 | 540 | 489 | 491 | |
| | | 牛白血病 | 1,244 | 1,036 | 1,034 | 617 | 500 | 530 | 520 | |
| | | 牛伝染性疾病 | 80,754 | 81,386 | 90,303 | 87,534 | 70,913 | 65,722 | 71,448 | |
| | 馬 | 馬伝染性貧血 | 3,326 | 2,980 | 2,992 | 1,585 | 1,309 | 823 | 755 | |
| | | 馬伝染性子宮炎 | 2,540 | 641 | 652 | 496 | 385 | 266 | 190 | |
| | | 馬パラチフス | 1,293 | 1,203 | 1,035 | 602 | 450 | 210 | 229 | |
| | | 馬鼻肺炎 | 410 | 413 | 447 | 300 | 230 | 209 | 205 | |
| | 豚 | 豚オーエスキー病 | 1,098 | 6,143 | 4,359 | 4,612 | 4,220 | 4,961 | 4,207 | |
| | | 豚コレラ | | | | | | 520 | 470 | |
| | | 豚伝染性疾病 | 160,403 | 213,455 | 264,869 | 192,128 | 184,434 | 172,084 | 186,245 | |
| | 家さん | ニューカッスル病 (一般) | 5,600 | 6,190 | 6,340 | 5,110 | 4,977 | 4,935 | 4,820 | |
| | | ニューカッスル病 (種鶏) | 2,235 | 3,075 | 3,006 | 2,500 | 2,880 | 2,350 | 2,420 | |
| | | 家さんサルモネラ感染症 (種鶏) | 7,590 | 8,050 | 8,000 | 6,500 | 4,807 | 3,950 | 4,020 | |
| | | マイコプラズマ病 (種鶏) | 8,440 | 8,050 | 8,200 | 6,500 | 5,004 | 3,850 | 4,020 | |
| | | 家さん伝染性疾病 | 680,094 | 334,220 | 370,730 | 288,997 | 304,995 | 439,510 | 359,560 | |
| | 蜂 | ふそ病 | 12,849 | 12,955 | 10,444 | 10,293 | 9,957 | 9,077 | 8,943 | |
| | 自衛防疫注射事業 | 牛 | 牛伝染性鼻気管炎 (混合ワクチンを含む) | 7,108 | 7,523 | 5,694 | 7,349 | 8,172 | 9,053 | 8,815 |
| | | | アカバネ病 | 104 | 13,816 | 9,569 | 9,323 | 8,430 | 8,015 | 9,083 |
| | | | 気腫痘 | 437 | 7,012 | 16,820 | 12,956 | 12,072 | 0 | 0 |
| | | | 牛クロストリジウム (混合) | | | | | | 8,569 | 8,324 |
| 炭痘 | | | 0 | 20 | 0 | 8 | 27 | 0 | 0 | |
| 馬 | | 馬インフルエンザ (混合ワクチンを含む) | 1,546 | 1,320 | 1,492 | 234 | 204 | 710 | 700 | |
| | | 馬鼻肺炎 | 539 | 830 | 442 | 285 | 156 | 187 | 180 | |
| 豚 | | 豚丹毒 | 478,955 | 669,474 | 11,790 | 508,262 | 455,122 | 170,852 | 142,647 | |
| | | 豚パルボウイルス | 1,081 | 153 | 1,699 | 23 | 0 | 47 | 0 | |
| | | 豚流行性脳炎・ 豚パルボウイルス混合 | 0 | 0 | 1,659 | 1,101 | 704 | 280 | 260 | |
| | | 豚流行性脳炎 | 619 | 15,946 | 11,208 | 2,987 | 2,839 | 1,550 | 1,439 | |
| 鶏 | | ニューカッスル病 | 250,480 | 83,550 | 64,790 | 52,290 | 63,090 | 93,000 | 90,000 | |
| | | ニューカッスル病 伝染性気管支炎混合 | 66,000 | 29,000 | 13,000 | 36,000 | 39,000 | 64,000 | 70,000 | |

資料：県畜産課調査

2) 監視伝染病発生状況（青森県）

（単位：頭、羽、群）

| 区 分 | | 年 次 | | | | | | | | | |
|-----------------|----------------|-----|----|----|----|----|----|-----|-----|-----|----|
| | | H15 | 16 | 17 | 18 | 19 | 20 | 21 | 22 | 23 | 24 |
| 家畜伝染病 (法第2条) | ヨーネ病 | 31 | 16 | 22 | 14 | 13 | 23 | 12 | 8 | 29 | 40 |
| | 結核病 | | | 1 | | | | | | | |
| | 伝達性海綿状脳症（牛：疑似） | 29 | | | | | | | | | |
| | 腐蛆病 | | | | | | 4 | | | | |
| 届出伝染病 (法第4条) | 牛ウイルス性下痢・粘膜病 | | | | 1 | | | | 1 | 3 | |
| | 牛伝染性鼻気管炎 | | | | 11 | 5 | | | | | |
| | 牛カンピロバクター症 | | 2 | | | | | | | 1 | |
| | 牛白血病 | 14 | 11 | 5 | 16 | 19 | 32 | 44 | 32 | 39 | 30 |
| | 気腫疽 | | | | | | | 1 | | | |
| | サルモネラ症・牛 | 2 | 1 | | | 11 | | | 2 | | 8 |
| | サルモネラ症・豚 | | 11 | 14 | 4 | | | 1 | 3 | | |
| | 破傷風（牛） | | | | 1 | | | | | | |
| | 馬パラチフス | 1 | | | | | | | | | |
| | 馬鼻肺炎 | | 1 | | 6 | | | | | | |
| | 豚丹毒 | 102 | 52 | 73 | 22 | 41 | 30 | 150 | 169 | 112 | 37 |
| | 豚赤痢 | | | 1 | 2 | | | | | | |
| | 鶏白血病 | | 1 | | 1 | | | | | | |
| | サルモネラ症・鶏 | | | | | | 4 | | | | |
| | 鶏伝染性気管支炎 | | | | | | 8 | | | | |
| | 鶏痘 | | | | | | 1 | | | | |
| | マレック病 | | | | | | | 3 | | | |
| | レプトスピラ症・犬 | | 4 | | | | 1 | | | | |
| バロア病 | | | | | | | | | 6 | | |

資料：県畜産課調査

第8章 環境保全

環境汚染発生状況

(1) 環境汚染の種類別発生件数

平成23年度の畜産環境汚染の発生は22件で、前年に比べて1件増加した。
原因別では「水質・悪臭」に関するものが最も多く、発生件数全体の41%を占めている。

(単位：件)

| 内 訳 | S2年度 | H6年度 | 12年度 | 17年度 | 21年度 | 22年度 | 23年度 |
|-----------|------|------|------|------|------|------|------|
| 悪 臭 発 生 | 43 | 52 | 14 | 7 | 11 | 7 | 3 |
| 水 質 汚 濁 | 25 | 19 | 1 | 4 | 3 | 6 | 7 |
| 水 質 ・ 悪 臭 | 11 | 8 | 2 | | 2 | 2 | 9 |
| 悪 臭 ・ 害 虫 | 16 | 6 | 2 | 2 | 2 | 2 | |
| 害 虫 発 生 | 21 | 19 | | | 3 | 1 | |
| そ の 他 | 5 | 7 | | | 1 | 3 | 3 |
| 計 | 121 | 111 | 19 | 13 | 22 | 21 | 22 |

※調査期間は各年度の7月1日～翌年6月30日

資料：県畜産課調査

(2) 畜種別発生件数

①畜種別合計

(単位：件)

| 内 訳 | H2年度 | 6年度 | 12年度 | 17年度 | 21年度 | 22年度 | 23年度 |
|-------------|------|-----|------|------|------|------|------|
| 豚 | 65 | 50 | 9 | 7 | 8 | 8 | 8 |
| 乳 用 牛 | 30 | 25 | 0 | 1 | 1 | 3 | 2 |
| 肉 用 牛 | 4 | 5 | 1 | 1 | 10 | 9 | 9 |
| 採 卵 鶏 | 21 | 23 | 9 | 2 | 3 | 1 | 1 |
| ブ ロ イ ラ ー | 1 | 1 | | 2 | | | 1 |
| そ の 他 (馬) | 0 | 7 | | | | | 1 |
| 計 | 121 | 111 | 19 | 13 | 22 | 21 | 22 |

※調査期間は各年度の7月1日～翌年6月30日

資料：県畜産課調査

②飼養規模別件数 (畜種別合計の平成23年度内訳)

(単位：件)

| | | 悪臭発生 | 水質汚濁 | 水質・悪臭 | 悪臭・害虫 | 害虫 | その他 | 計 |
|-------|----------------|------|------|-------|-------|----|-----|----|
| 豚 | 1～49頭 | | | | | | | |
| | 50～499頭 | | | 2 | | | 1 | 3 |
| | 500～999頭 | | 1 | | | | | 1 |
| | 1,000頭以上 | 1 | 2 | 1 | | | | 4 |
| 牛 | 1～19頭 | | | 1 | | | | 1 |
| | 20～29頭 | 1 | | | | | | 1 |
| | 30～49頭 | | | | | | | |
| | 50～99頭 | | | 2 | | | | 2 |
| | 100頭以上 | 1 | 2 | 2 | | | 2 | 7 |
| 採卵鶏 | 1～4,999羽 | | | | | | | |
| | 5,000～9,999羽 | | | 1 | | | | 1 |
| | 10,000羽以上 | | | | | | | |
| ブロイラー | 1～9,999羽 | | | | | | | |
| | 10,000～29,999羽 | | | | | | | |
| | 30,000～49,999羽 | | | | | | | |
| | 50,000～99,999羽 | | | | | | | |
| | 100,000羽以上 | | 1 | | | | | 1 |
| その他 | | 1 | | | | | 1 | |
| 計 | | 3 | 7 | 9 | 0 | 0 | 3 | 22 |

資料：県畜産課調査

第9章 参考資料

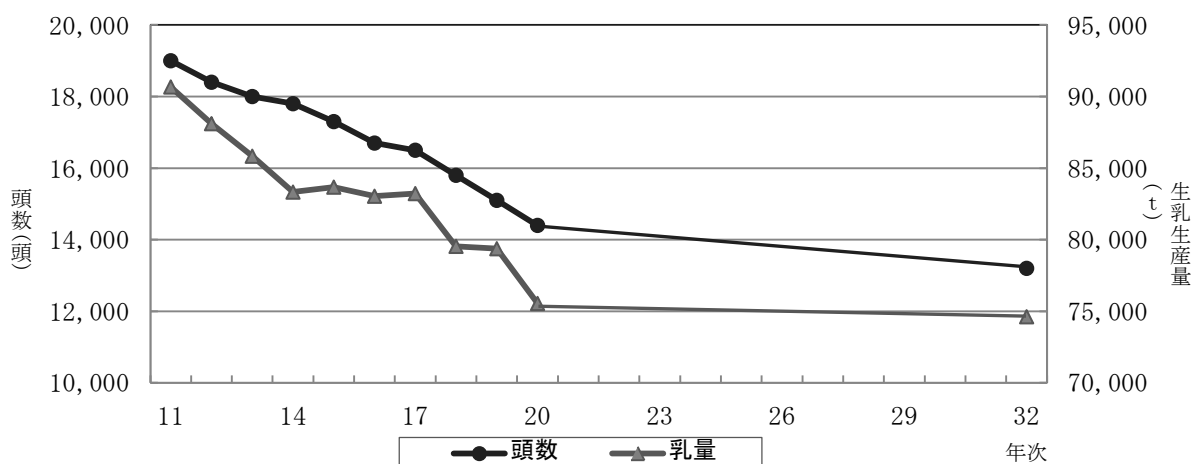
1) 青森県酪農・肉用牛生産近代化計画の目標

(1) 生乳の生産数量及び乳牛の飼養頭数の目標

(単位：頭、kg、t)

| 区分 | 総頭数 (頭) | 成牛頭数 (頭) | 経産牛頭数 (頭) | 経産牛1頭当たり 年間搾乳量 (kg) | 生乳生産量 (t) |
|--------------|------------|-------------|--------------|------------------------|--------------|
| 現在 (20年度) | 14,400 | 10,400 | 10,100 | 7,299 | 75,548 |
| 目標 (32年度) | 13,200 | 9,700 | 9,100 | 8,200 | 74,620 |

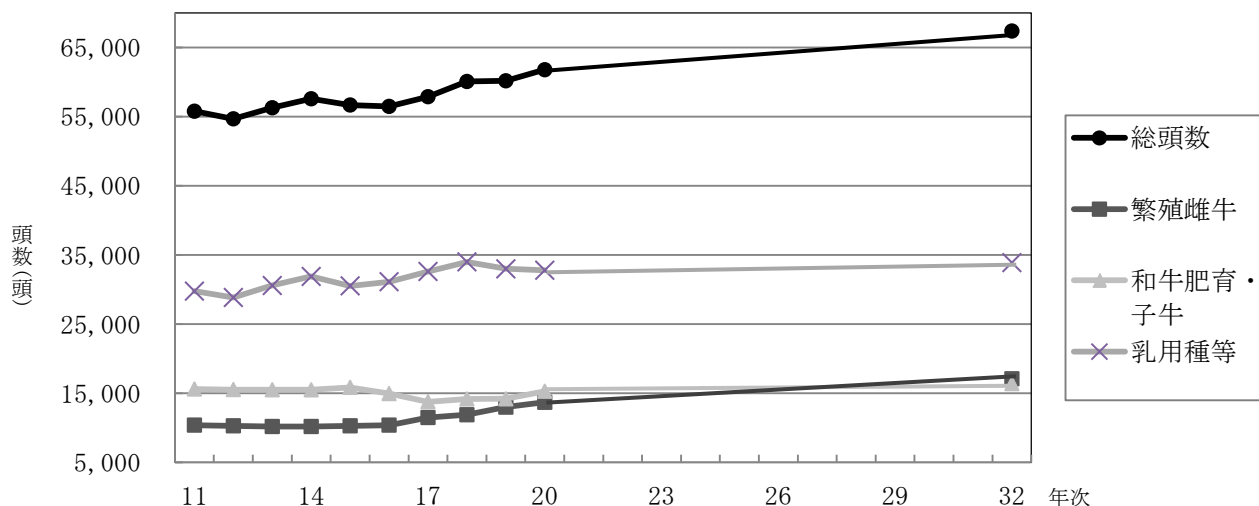
(注) 成牛とは、24ヵ月齢以上のものをいう。



(2) 肉用牛の飼養頭数の目標

(単位：頭)

| 区分 | 肉用牛 総頭数 | 肉専用種 | | | | 乳用種等 | | |
|--------------|------------|--------|-----------------|--------|-------|--------|--------|--------|
| | | 合計 | 繁殖雌牛 (育成牛含む) | 肥育牛 | その他 | 合計 | 乳用種 | 交雑種 |
| 現在 (20年度) | 61,800 | 29,000 | 13,700 | 11,300 | 4,000 | 32,800 | 22,400 | 10,400 |
| 目標 (32年度) | 67,400 | 33,500 | 17,100 | 11,800 | 4,600 | 33,900 | 22,900 | 11,000 |

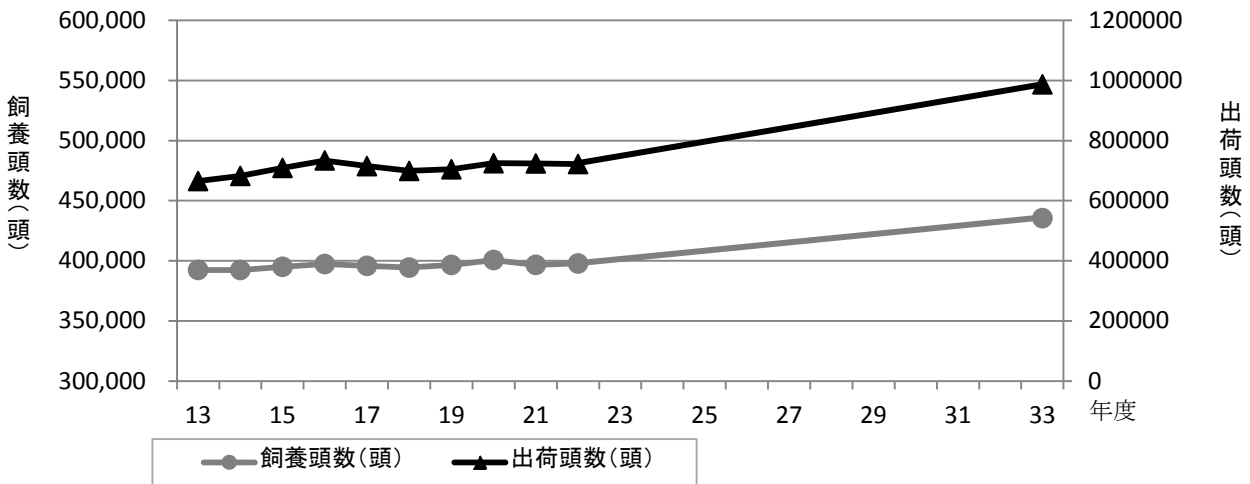


2) 青森県養豚・養鶏振興プランの目標

(1) 豚の飼養頭数の目標

| 区分 | 飼養頭数(頭) | 出荷頭数(頭) |
|--------------|---------|---------|
| 現在 (22年度) | 391,200 | 722,010 |
| 目標 (33年度) | 542,000 | 987,000 |

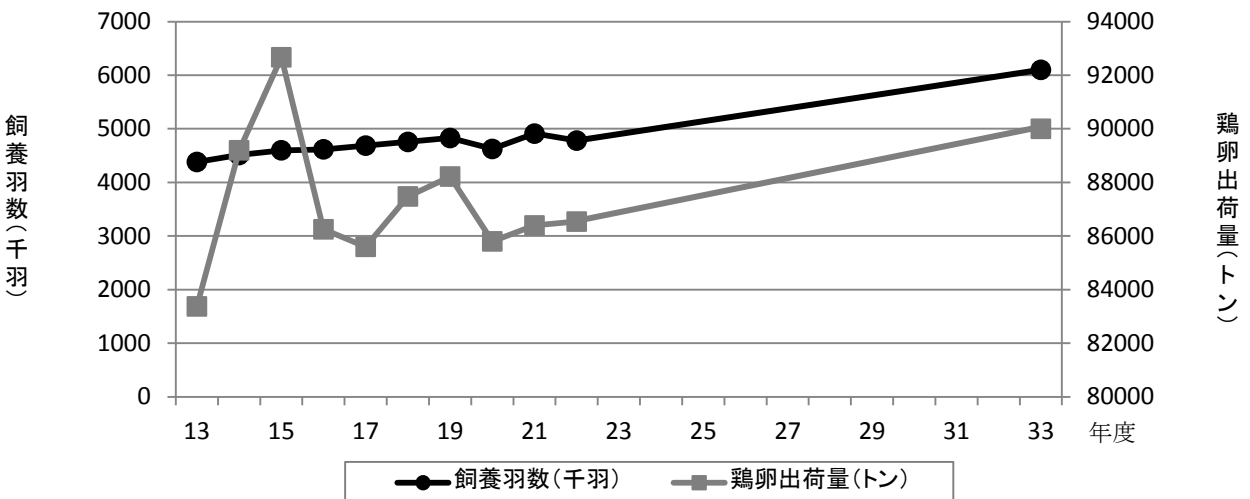
(注) 1. 22年度の飼養頭数は調査未実施のため、前後年の平均値で示した。
2. 出荷頭数は畜産課調査



(2) 採卵鶏の飼養羽数の目標

| 区分 | 飼養羽数(千羽) | 鶏卵出荷量(トン) |
|--------------|----------|-----------|
| 現在 (22年度) | 4,780 | 86,538 |
| 目標 (33年度) | 6,100 | 90,000 |

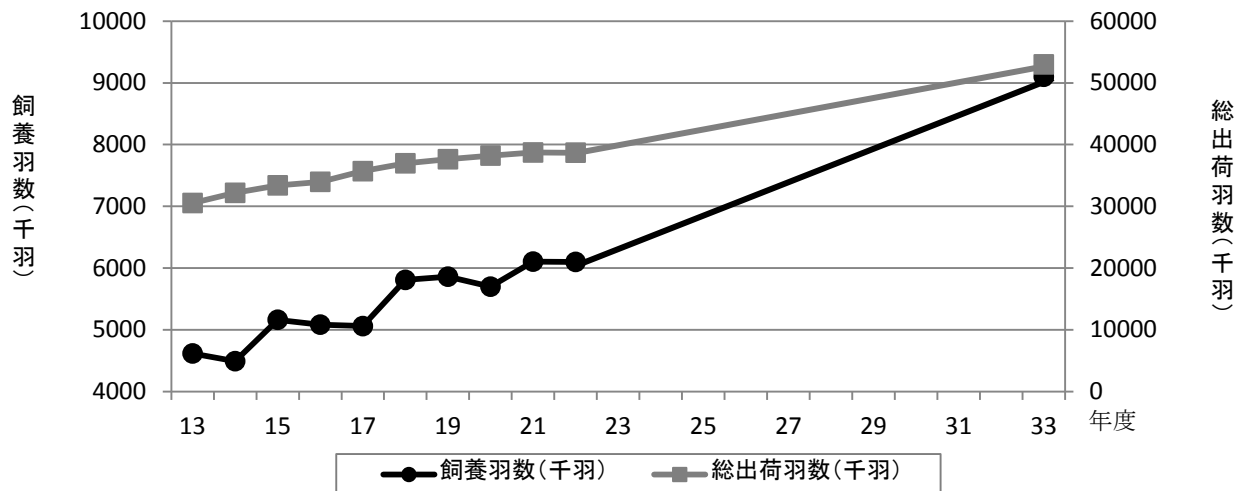
(注) 1. 飼養頭数は成鶏めす(6か月以上)の数
2. 22年度の飼養頭数は調査未実施のため、前後年の平均値で示した。



(3) ブロイラーの飼養羽数の目標

| 区 分 | 飼養羽数 (千羽) | 総出荷羽数 (千羽) |
|---------------|--------------|---------------|
| 現 在 (22年度) | 6,100 | 38,700 |
| 目 標 (33年度) | 9,100 | 53,000 |

(注) 22年度の飼養羽数は調査未実施のため、総出荷羽数を前年の回転率で除して算出



3) 畜産行政組織の概要

農 林 水 産 部

(平成25年3月1日現在)

畜 産 課

- 企画管理グループ
- 経営支援グループ
- 衛生・安全グループ
- 飼料環境グループ

| 電話番号 | FAX | 郵便番号 | 住所 |
|--------------|----------|----------|-------------|
| 017-734-9495 | | | |
| 017-734-9496 | 734-8144 | 030-8570 | 青森市長島一丁目1-1 |
| 017-734-9498 | | | |
| 017-734-9497 | | | |

東青地域 県民局

- 地域農林水産部
農業普及振興室

| | | | |
|--------------|----------|----------|--------------|
| 017-734-9965 | 734-8305 | 030-0822 | 青森市新町二丁目4-30 |
|--------------|----------|----------|--------------|

- 青森家畜保健衛生所

| | | | |
|--------------|----------|----------|------------------|
| 017-764-1744 | 728-0335 | 030-0855 | 青森市大字合子沢字松森395-1 |
|--------------|----------|----------|------------------|

中南地域 県民局

- 地域農林水産部
農業普及振興室
黒石普及分室

| | | | |
|--------------|---------|----------|----------|
| 0172-33-2902 | 34-4390 | 036-8345 | 弘前市蔵主町4 |
| 0172-52-4335 | 53-4114 | 036-0524 | 黒石市緑ヶ丘95 |

三八地域 県民局

- 地域農林水産部
畜産課
農業普及振興室
三戸普及分室

| | | | |
|-----------------|---------|----------|----------------|
| 0178-27-5111(代) | 27-3323 | 039-1101 | 八戸市尻内町鴨田7 |
| 0178-27-4444 | | | |
| 0179-23-3264~6 | 23-3274 | 039-0141 | 三戸町川守田関根川原85-2 |

- 八戸家畜保健衛生所

| | | | |
|----------------|---------|----------|---------------|
| 0178-27-7415~7 | 27-7418 | 039-1101 | 八戸市尻内町毛合清水7-2 |
|----------------|---------|----------|---------------|

西北地域 県民局

- 地域農林水産部
畜産課
農業普及振興室
つがる普及分室

| | | | |
|--------------|---------|----------|-------------|
| 0173-72-6612 | 72-6618 | 038-2753 | 鱒ヶ沢町本町209 |
| 0173-35-2345 | 33-1345 | 037-0046 | 五所川原市栄町10 |
| 0173-42-2222 | 42-2272 | 038-3146 | つがる市木造桜木9-1 |

- つがる家畜保健衛生所

| | | | |
|--------------|---------|----------|-----------|
| 0173-42-2276 | 42-6087 | 038-3151 | つがる市木造若竹2 |
|--------------|---------|----------|-----------|

上北地域 県民局

- 地域農林水産部
畜産課
農業普及振興室
三沢普及分室

| | | | |
|-----------------|---------|----------|----------------|
| 0176-22-8111(代) | 22-9161 | 034-0093 | 十和田市西十二番町20-12 |
| 0176-23-4281 | 25-7242 | | |
| 0176-53-2498 | 53-8539 | 033-0024 | 三沢市東岡三沢1-1-7 |

- 十和田家畜保健衛生所

| | | | |
|--------------|---------|----------|----------------|
| 0176-23-6235 | 23-3044 | 034-0093 | 十和田市西十二番町19-23 |
|--------------|---------|----------|----------------|

下北地域 県民局

- 地域農林水産部
畜産課
農業普及振興室

| | | | |
|-----------------|---------|----------|-------------|
| 0175-22-8581(代) | 22-3212 | 035-0073 | むつ市中央一丁目1-8 |
| 0175-22-2685 | 22-3212 | | |

- むつ家畜保健衛生所

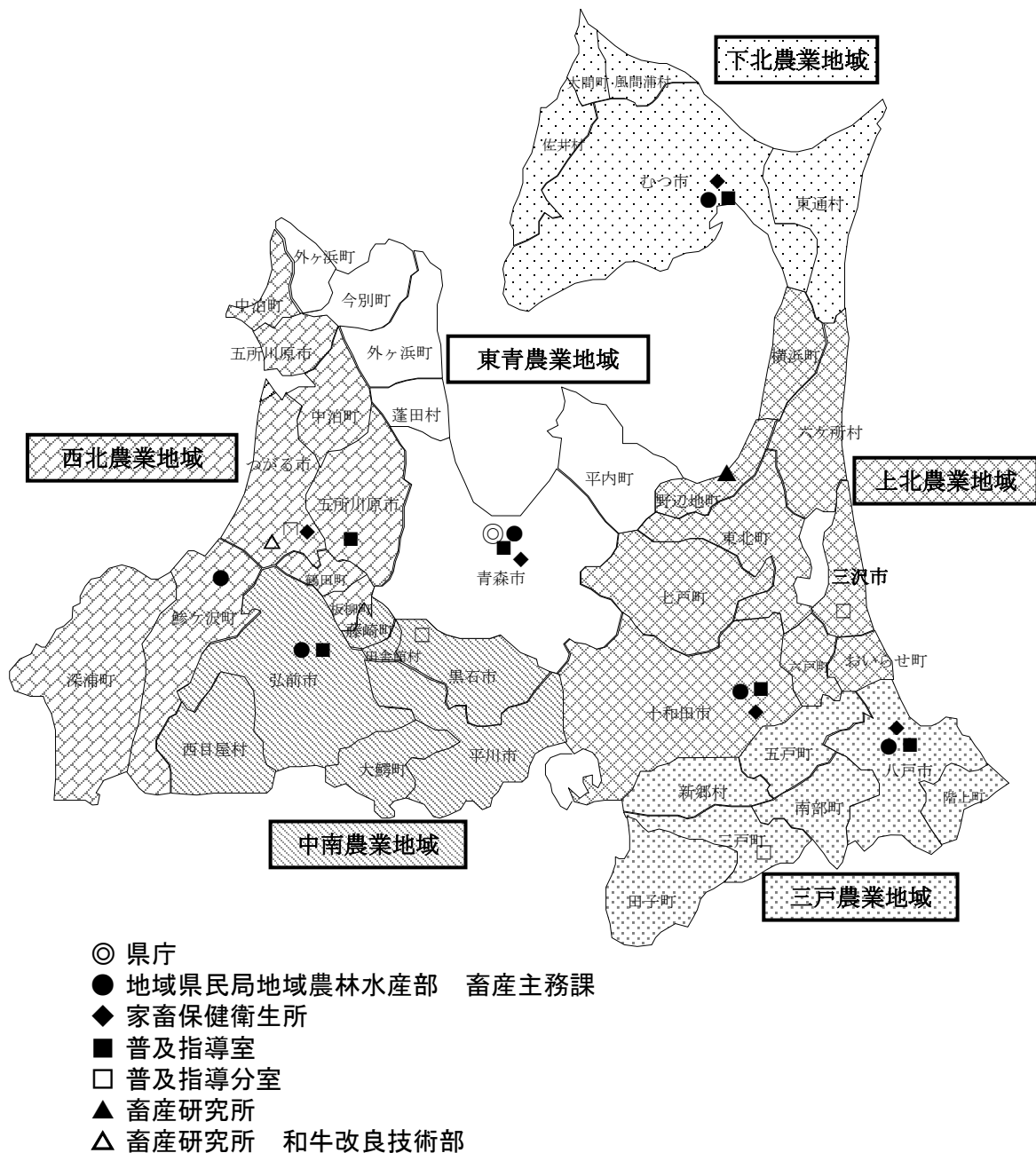
| | | | |
|--------------|---------|----------|---------------|
| 0175-22-1254 | 22-1259 | 035-0072 | むつ市金谷二丁目18-25 |
|--------------|---------|----------|---------------|

4) 試験研究機関

地方独立行政法人青森県産業技術センター

| 畜産研究所 | 電話番号 | FAX | 郵便番号 | 住所 |
|---|--------------|---------|----------|-----------------|
| <ul style="list-style-type: none"> 繁殖技術肉牛部 中小家畜・シヤモロック部 酪農飼料環境部 和牛改良技術部 | 0175-64-2231 | 64-2230 | 039-3156 | 野辺地町枇杷野51 |
| | 0173-26-3153 | 26-3205 | 038-2816 | つがる市森田町森田月見野558 |

5) 行政区域・各機関所在地



6) 畜産関係機関・団体

(平成25年3月1日現在)

| | 名 称 | 郵便番号 | 住 所 | 電話番号 | F A X |
|-------------|-------------------------------|----------------------------|----------------------------------|--------------|-------------------|
| 協 会 等 | 社団法人青森県畜産協会 | 030-0822 | 青森市中央2-1-15 | 017-723-2523 | 731-1196 |
| | 社団法人青森県獣医師会 | 030-0813 | 青森市松原2-8-2 獣医師会館内 | 017-722-5989 | 722-6010 |
| | 社団法人青森県獣医師会 食鳥検査センター | 039-1166 | 八戸市根城六丁目22-22 | 0178-24-3762 | 24-3772 |
| | 青森県養鶏協会 | 030-0847 | 青森市東大野2-1-15 青森県農協会館内 | 017-729-8799 | 729-8799 |
| | 一般社団法人青森県養豚協会 | 030-0813 | 青森市松原3-8-5 | 017-752-1027 | 777-1590 |
| | 青森県酪農協会 | 039-3104 | 上北郡野辺地町大月平33-1 JAゆうき青森らくのう支所内 | 0175-64-3241 | 64-3244 |
| | 青森県飲用牛乳協会 | 036-8071 | 弘前市大久保西田364 萩原乳業株式会社内 | 0172-32-1451 | 32-8726 |
| | 青森県家畜人工授精師協会 | 039-2664 | 青森市東大野2-1-15 全農青森県本部酪農課内 | 017-729-8650 | 762-1078 |
| | 社団法人青森県配合飼料 価格安定基金協会 | 030-0813 | 青森市松原3-9-22 いしごおかハイツ2階 | 017-777-6543 | 775-5354 |
| | 青森県牛乳普及協会 | 030-0847 | 青森市東大野2-1-15 全農青森県本部酪農課内 | 017-729-8650 | 762-1078 |
| 農 協 等 | 社団法人日本短角種登録協会 青森県支部 | 039-2567 | 上北郡七戸町鶴児平72-1 | 0176-60-1070 | 60-1073 |
| | 公益社団法人全国和牛登録協会 青森県支部 | 039-2567 | 上北郡七戸町鶴児平72-1 | 0176-60-1070 | 60-1073 |
| | 東北軽種馬協会 | 039-2501 | 上北郡七戸町荒熊内153 | 0176-60-8820 | 62-6918 |
| | 全国農業協同組合連合会 青森県本部 | 030-0847 | 青森市東大野2-1-15 青森県農協会館内 | 017-729-8650 | 762-1078 |
| | JA全農あおもり畜産酪農部 畜産酪農課牛乳冷却処理所 | 039-2664 | 上北郡東北町乙供63-239 | 0175-63-3551 | 65-5006 |
| | 青森県畜産農業協同組合連合会 | 039-2567 | 上北郡七戸町鶴児平72-1 | 0176-60-1070 | 60-1073 |
| | ゆうき青森農業協同組合 らくのう支所 | 039-3104 | 上北郡野辺地町大月平33-1 | 0175-64-3241 | 64-3244 |
| | 青森県農業共済組合連合会 | 030-0802 | 青森市本町5-5-21 | 017-775-1161 | 775-1170 |
| | 青森県鶏卵販売農業協同組合 | 030-0943 | 青森市幸畑谷脇219-2 | 017-738-1241 | 738-7383 |
| | 青森県軽種馬生産農業協同組合 | 039-2501 | 上北郡七戸町荒熊内153 | 0176-60-8820 | 62-6918 |
| そ の 他 | 公益社団法人あおもり農林業 支援センター | 030-0801 | 青森市新町2-4-1 県共同ビル6階 | 017-773-3131 | 734-1738 |
| | 青森県食肉事業協同組合連合会 | 030-0113 | 青森市第二問屋町3-5-25 株式会社いしおか内 | 017-729-8078 | 050- 1197-8559 |
| | 青森県家畜商業協同組合 | 034-0001 | 十和田市三本木野崎40-433 三本木畜産農業協同組合内 | 0176-23-3581 | 23-5040 |
| | 青森県養蜂協会 | 030-0822 | 青森市中央2-1-15 (社)青森県畜産協会内 | 017-723-2523 | 731-1196 |
| | 公益財団法人青森県学校給食会 | 030-0312 | 青森市横内神田7-2 | 017-738-1010 | 738-1051 |
| 青森県農業会議 | 030-0802 | 青森市本町2-6-19 青森県土地改良会館4階 | 017-774-8580 | 774-8588 | |

7) 畜産関係施設

| | 名 称 | 郵便番号 | 住 所 | 電話番号 | F A X |
|--------|--------------------------------------|----------|-------------------|--------------|---------|
| 家畜市場 | 青 森 県 家 畜 市 場 (青森県畜産農業協同組合連合会) | 039-2567 | 上北郡七戸町鶴児平72-1 | 0176-60-1070 | 60-1073 |
| | 八 戸 産 地 家 畜 市 場 (八戸畜産農業協同組合) | 039-0814 | 三戸郡南部町坵渡鮫ノ口8-13 | 0178-84-4448 | 84-4449 |
| | 三 本 木 産 地 家 畜 市 場 (三本木畜産農業協同組合) | 034-0001 | 十和田市三本木野崎40-433 | 0176-23-3581 | 23-5040 |
| | おいらせ農協産地家畜市場 (おいらせ農業協同組合) | 039-2372 | 上北郡六戸町折茂上折茂94-1 | 0176-55-2029 | 55-3392 |
| | 八戸サラブレッド家畜市場 (青森県軽種馬生産農業協同組合) | 039-0814 | 三戸郡南部町坵渡鮫ノ口8-13 | 0178-84-4448 | 84-4449 |
| 食肉センター | 津 軽 食 肉 セ ン タ ー | 038-1141 | 南津軽郡田舎館村川部富岡84-1 | 0172-58-4652 | 58-4664 |
| | 三 沢 市 食 肉 処 理 セ ン タ ー | 033-0113 | 三沢市三沢淋代平116-3101 | 0176-59-3567 | 59-2865 |
| | 株 式 会 社 三 戸 食 肉 セ ン タ ー | 039-0122 | 三戸郡三戸町斗内中堤9-1 | 0179-25-2211 | 25-2213 |
| | 十 和 田 食 肉 セ ン タ ー | 034-0001 | 十和田市三本木野崎1 | 0176-23-7321 | 23-7324 |
| | 日 本 フ ー ド パ ッ カ ー 株 式 会 社 青 森 工 場 | 039-2206 | 上北郡おいらせ町松原2-132-1 | 0178-52-3181 | 52-6855 |
| 主な乳業工場 | 萩 原 乳 業 株 式 会 社 | 036-8071 | 弘前市大久保西田364 | 0172-32-1451 | 32-8726 |
| | 財 団 法 人 新 郷 村 ふ る さ と 活 性 化 公 社 | 039-1801 | 三戸郡新郷村戸来雨池11-2 | 0178-78-2511 | 78-2522 |
| | 有 限 会 社 斗 南 丘 牧 場 | 035-0021 | むつ市田名部内田42-606 | 0175-28-2888 | 28-2889 |
| | 財 団 法 人 十 和 田 湖 ふ る さ と 活 性 化 公 社 | 034-0301 | 十和田市奥瀬堰道148-1 | 0176-72-3201 | 72-3204 |

7) 県内の特徴的な動き(平成24年度)

(1) 平成24年度全国和牛能力共進会における本県の成績

平成24年10月に長崎県で開催された全国和牛能力共進会には、本県は初めて9部門すべてに出品し、和牛関係者の長年の努力が実り、過去最高となる4点の優等賞と、本県では初となる2点の特別賞を受賞しました。

また、肉牛の部に出品した3組すべてが上位入賞したのは、出品38道府県の中で本県を含む4県だけでした。

| 区分 | 名号 | 父牛名号 | 出品者住所 | 出品者氏名 | 備考 | | |
|-------------|----------|-------|-------|-------|--------------------------------|------------------|------------------|
| 種牛の部 第4区 | 第3かつえいこう | 第2平茂勝 | 田子町 | 尾形喜悦 | 優等6席 13組中6位 特別賞 (乳徴賞) | | |
| | 第3ふくみつ | | | | | | |
| | 第2かつよし | | | | | | |
| | ふくてる | | | | | | |
| 肉牛の部 第8区 | 広美 | 安平勝2 | 東通村 | 東通公社 | 優等7席 19組中7位 特別賞 (歩留賞) | | |
| | 友勝 | | 十和田市 | 折田勝男 | | | |
| | 常安 | | 横浜町 | 太田岩男 | | | |
| | 第9区 | 勝国 | 第2花国 | 十和田市 | 折田勝男 | 優等17席 76頭中17位 | |
| | | — | | — | — | — | 優等26席 76頭中26位 |
| | | 第2安国 | | 東通村 | 橋本勝春 | — | — |

優等賞を獲得した本県出品牛一覧



審査風景

(2) 獣医師確保対策の実施

県では、平成24年1月に「青森県獣医師職員確保プラン」を策定し、将来にわたり県獣医師職員を安定的に確保するため、インターンシップの開催や中学・高校への出前講座、獣医系大学生への修学資金の給付などの確保対策に取り組んでいます。



獣医系大学生への職務紹介

(3) 飼料用米を有効活用するための新たな取組

十和田市の肉用牛農家では、コスト低減のため、乾燥が不要で屋外保管が可能な稲ソフトグレインサイレージ(稲SGS)の生産に取り組んでいます。稲SGSは、飼料用米を粉砕・発酵させるため消化性や嗜好性に優れるなど、飼料用米を有効活用するための新たな取組として注目されています。



稲SGS



給与の様子

(4) キャトルセンター整備による肉用牛増頭の取組

三八地域では、五戸町営ブドロク放牧場を核とした肉用牛の地域一貫生産を推進するため、畜産担い手育成総合整備事業を活用して草地造成や周年預託施設（キャトルセンター）、堆肥舎等を新たに整備し“あおり倉石牛”のブランド力の強化、生産拡大に取り組んでいます。



周年預託施設



堆肥舎

(5) 飼料用稲を活用した粗飼料の増産推進

西北地域では、飼料自給率の向上や水田地帯という地域の利点を活かし畜産経営の確立のため、飼料用稲を活用した自給飼料の増産に取り組んでいます。

その一環として、水田に牛をそのまま放牧する「立毛放牧」の実証展示ほ場をつがる市に設置し、18.8aの水田に肉用繁殖雌牛の3頭を71日間放牧しました。



立毛放牧実証展示ほ場



飼料用稲利用拡大研修会

(6) 畜産物の放射性物質の検査の実施（平成25年3月末現在）

県では、県産農林水産物の放射性物質検査を行っており、畜産関係では、県内でと畜されるすべての県産牛を対象に検査しているほか、原乳については、県内2か所の集乳場所の原乳を概ね2週間に1回検査をしています。牧草については、県内4地域で1番～3番草までの検査を行いました。いずれも、これまで基準値を超える放射性物質は検出されていません。



牛肉の放射性物質検査



検査用原乳の採取

(7) 青森シャモロックの消費拡大対策

青森シャモロック生産者協会は、社団法人青森県畜産協会と連携し、県内で開催されるイベントで青森シャモロックの千人鍋の提供や精肉などを販売するなど、県内での消費拡大に取り組んでいます。



青森シャモロック汁の提供



青森シャモロックの精肉販売

(8) 短角牛の販路拡大対策

社団法人青森県畜産協会では、日本短角種の魅力を広く消費者に伝え、県内での消費拡大を図るため「あおり短角牛消費拡大普及事業」を実施し、家庭用の調理レシピの開発や地元スーパーでの販促活動、レストランのシェフ等を対象としたPRイベントに取り組んでいます。



家庭で作れる短角牛調理レシピ



地元スーパーでの販促活動

9) 県基幹種雄牛

新種雄牛

光 茂

みっしげ



平茂勝

(鹿兒・薩摩)

黒原2441

直検1.47

間検1.01 3.3

第20平茂

(鳥取・八頭)

黒原287

間検0.81 +3.6

ふくみ

(鹿兒・曾於)

黒原301048

北国7の8

(島根・大田)

黒原1530

直検1.30

間検0.94 2.7

かずふく

(青森・十和)

黒原1063235

ふくこ2

(青森・十和)

黒原946211

気高

(鳥取・鳥取)

第13ひらしげ

(鳥取・鳥取)

宝勝

(鹿兒・鹿屋)

はっこ

(鹿兒・曾於)

第7糸桜

(島根・仁多)

きたぐに7

(島根・大田)

安福165の9

(岐阜・高山)

かづたま

(岩手・奥州)

直接検定 1.29

現場検定(平均 n=17)

BMS 6.0 枝重 483.7kg

現場検定調査牛の肥育成績

| 区分 | 頭数 | と畜月齢 | 枝肉重量 | ロース芯 | バラ厚 | 皮下脂肪 | BMSNo. | 上物率 |
|-------------|----|------|-------|------|-----|------|--------|-------|
| 去勢 | 12 | 28.1 | 504.7 | 60.2 | 8.4 | 2.2 | 7.0 | 75.0% |
| 雌 | 5 | 28.0 | 433.3 | 56.2 | 8.0 | 2.3 | 3.6 | 20.0% |
| 合計 | 17 | 28.0 | 483.7 | 59.0 | 8.3 | 2.2 | 6.0 | 58.8% |
| 母の父 第1花国 | 6 | 28.4 | 522.5 | 61.2 | 8.1 | 2.1 | 6.0 | 66.7% |

測定値 (H25.1.16)

| | |
|-----|-------|
| 体高 | 148.2 |
| 体長 | 184.0 |
| 胸囲 | 218.0 |
| 胸深 | 79.0 |
| 尻長 | 61.0 |
| かん幅 | 55.0 |
| 体重 | 789.0 |

三大系統を代表する種雄牛による三系統交配の種雄牛です。
現場後代検定では、去勢で安定した産肉能力を発揮しました。
特に枝肉重量は青森県歴代1位の成績を記録。交配相手の血統を選ばないオールラウンドの種雄牛として活躍が期待できます。

本牛も体積豊かで、性質も温順なことから、産子は繁殖雌牛としての利用にも対応可能と思われます。

優福栄

ゆうふくさかえ



| | | |
|--|--|--|
| 福栄 (鳥取・鳥取) 黒原2886 直検1.31 間検0.92 2.6 | 安福(岐阜) (兵庫・美方) 黒原930 間検0.89 +4.1 | 安谷土井 (兵庫・美方) ちずる (兵庫・美方) |
| さわゆう (青森・下北) 黒原933908 | はるみ (兵庫・美方) 黒原649705 | 菊照土井 (兵庫・美方) てつや (兵庫・美方) |
| | 丸優 (兵庫・美方) 黒原1003 直検1.21 | 菊安土井 (兵庫・美方) すずよし (兵庫・美方) |
| | 第2さわみく (青森・下北) 黒1827582 | 金福 (兵庫・美方) 第2さわはた3 (青森・下北) |

青森県内に多数保留されている「第1花園」の雌牛との交配を念頭に作出した3代兵庫系の種雄牛です。現場検定では、BMSNo.の平均が6.7と本県歴代3位を記録し、上物率は91%でした。特に「第1花園」娘牛との交配ではBMSNo.は7.1で、上物率100%と期待に応える成績を残し本県7頭目の基幹種雄牛に指定されました。

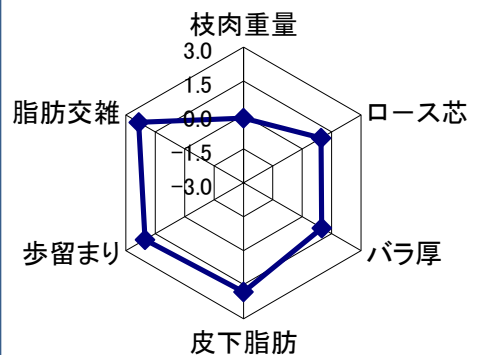
| 測定値 (H25.1.16) | |
|-------------------|-------|
| 体高 | 149.0 |
| 体長 | 171.6 |
| 胸囲 | 215.0 |
| 胸深 | 79.0 |
| 尻長 | 63.0 |
| かん幅 | 51.0 |
| 体重 | 699.0 |

直接検定 1.07
現場検定(平均 n=23)
BMS 6.7 枝重 458kg

| 育種価 | 育種価 | 順位 | 正確度 |
|------|--------|-----|-------|
| 枝肉重量 | 21.512 | 337 | 0.897 |
| ロース芯 | 9.784 | 72 | 0.891 |
| バラ厚 | 0.933 | 85 | 0.880 |
| 皮下脂肪 | -0.702 | 102 | 0.900 |
| 推定歩留 | 2.337 | 26 | 0.905 |
| 脂肪交雑 | 2.319 | 4 | 0.919 |



現場検定調査牛(平成23年8月23日)
去勢(優福栄×第1花園×美津福) 475.5kg BMS8



平成24年11月第35回育種価評価より
順位は1,356頭中の順位

第2花国

だいにはなくに



| | | |
|--|---|--|
| 第1花国 (青森・つが) 黒12510 直検1.36 間検1.08 2.7 | 北国7の8 (島根・大田) 黒原1530 直検1.30 間検0.94 2.7 あおはな (島根・能義) 黒1884989 | 第7糸桜 (島根・仁多) きたぐに7 (島根・大田) 花桜 (島根・飯石) 第2あおひろ (島根・能義) |
| 第5はなくに (青森・つが) 黒2025076 | 北国7の8 (島根・大田) 黒原1530 直検1.30 間検0.94 2.7 あおはな (島根・能義) 黒1884989 | 第7糸桜 (島根・仁多) きたぐに7 (島根・大田) 花桜 (島根・飯石) 第2あおひろ (島根・能義) |

本県を代表する名牛「第1花国」を、その全きょうだいの妹「第5はなくに」に交配した近交係数の高い種雄牛です。

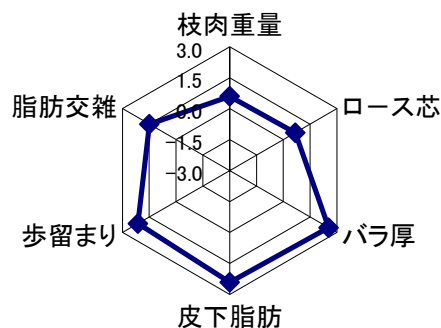
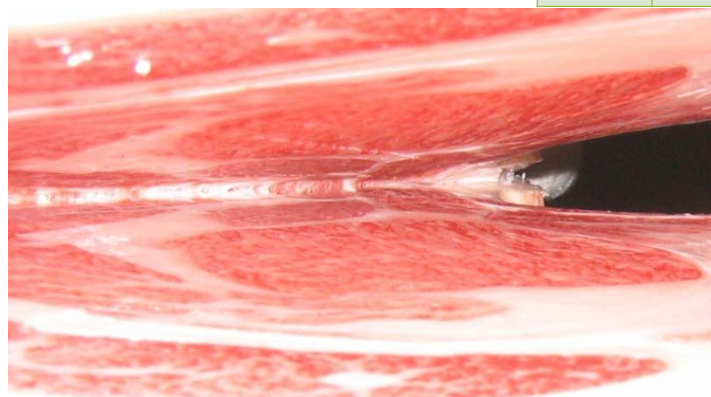
現場検定では、頭数が少ない中で、3頭がBMS No.11を記録し、脂肪交雑の成績は本県歴代1位。

第10回全共長崎大会第9区に産子2頭が出品され、2頭とも見事優等賞を獲得しました。

| 測定値 (H22.12.21) | |
|--------------------|-------|
| 体高 | 144.0 |
| 体長 | 171.4 |
| 胸囲 | 208.0 |
| 胸深 | 78.0 |
| 尻長 | 60.0 |
| かん幅 | 52.0 |
| 体重 | 700.0 |

直接検定 1.17
現場検定(平均 n=14)
BMS 7.1 枝重 395kg

| 育種価 | 育種価 | 順位 | 正確度 |
|------|--------|-----|-------|
| 枝肉重量 | 43.717 | 134 | 0.980 |
| ロース芯 | 8.867 | 110 | 0.979 |
| バラ厚 | 1.451 | 11 | 0.976 |
| 皮下脂肪 | -0.840 | 49 | 0.981 |
| 推定歩留 | 2.395 | 22 | 0.982 |
| 脂肪交雑 | 1.968 | 22 | 0.985 |



平成19年度第2回あおもり和牛枝肉研究会 優秀賞
(現場検定調査牛 平成19年9月29日)
雌(第2花国×美津福×北国7の8) 382kg BMS11

平成24年11月第35回育種価評価より
順位は1,356頭中の順位

第1花国

だいいちはなくに



| | | |
|---|---|---|
| 北国7の8 (島根・大田) 黒原1530 直検1.30 間検0.94 2.7 | 第7糸桜 (島根・仁多) 黒原65 直検1.38 間検1.02 +3.4 きたぐに7 (島根・大田) 黒原81009 | 第14茂 (岡山・苫田) 第9いとぎくら (島根・仁多) 晴美 (鳥取・八頭) もりなか (島根・大田) |
| あおはな (島根・能義) 黒1884989 | 花桜 (島根・飯石) 黒原1637 直検1.21 間検0.87 2.6 第2あおひろ (島根・能義) 黒原81009 | 糸花 (島根・飯石) 第5いとしげ (島根・飯石) 糸光 ◆ (島根・飯石) あおひろ (島根・能義) |

青森県を代表する本牛は、今や糸桜系を代表する質量兼備の種雄牛です。

本牛の産肉能力の高さは、全国規模の枝肉共例会での数々の名誉賞獲得により証明済みです。その安定した産肉能力は、今なお健在です。

近年は、後継種雄牛が全国各地で活躍し、また、枝肉共例会では母の父として登場するなど、2代祖としても実力を発揮しています。

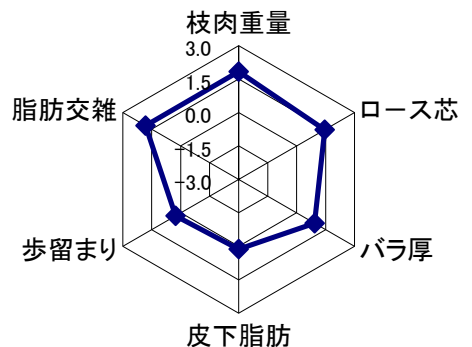
| 測定値 (H19.4.18) | |
|-------------------|-------|
| 体高 | 153.5 |
| 体長 | 188.6 |
| 胸囲 | 221.0 |
| 胸深 | 84.5 |
| 尻長 | 62.5 |
| かん幅 | 52.5 |
| 体重 | 826.0 |

| | |
|------|----------|
| 直接検定 | 1.36 |
| 間接検定 | 1.03 2.7 |
| H8 | 43 72.8 |



第5回全農枝肉共励会名誉賞(平成15年7月11日)
 去勢(第1花国×安福165の9×恒徳) 506kg BMS12

| 育種価 | 育種価 | 順位 | 正確度 |
|------|--------|-----|-------|
| 枝肉重量 | 80.716 | 22 | 0.995 |
| ロース芯 | 11.327 | 35 | 0.995 |
| バラ厚 | 0.911 | 90 | 0.994 |
| 皮下脂肪 | -0.305 | 540 | 0.995 |
| 推定歩留 | 1.385 | 273 | 0.995 |
| 脂肪交雑 | 2.102 | 12 | 0.996 |



平成24年11月第35回育種価評価より
 順位は1,356頭中の順位