

事項	紫外線遮断被覆資材が紫系トルコギョウの花色と花形に及ぼす悪影響		
ねらい	紫外線を遮断する被覆資材が紫系トルコギョウの花色と花形に与える影響が明らかになったので、参考に供する。		
指導内容	<p>1 紫外線遮断資材が花に与える影響</p> <p>1) 供試品種：エクセルダークマリーン</p> <p>2) 花色 花色は紫色が淡くなり、ほとんど紫外線を遮断しない資材に比べ紫色の色素の量は半減する。</p> <p>3) 花形 紫外線遮断資材では、通常「カップ咲き」となる花形が「ロート状咲き」となる。花弁はやや大型となり、花の基部から先端への角度が大きくなるとともに花弁のふちがやや反り返る。</p> <p>4) 表皮細胞の大きさ 走査電顕及びハンドセクション切片の光学顕微鏡での観察により、細胞の肥大がみられた。</p>		
期待される効果	トルコギキョウの安定生産		
利用上の注意事項	なし		
担当	フラワーセンター21あおもり 生産技術部	対象地域	県下全域
発表文献等	平成9年度 フラワーセンター21あおもり試験成績概要集		

【根拠となった主要な試験結果】

表1 各資材の紫外線量 (μW/cm<sup>2</sup>) (平成9年 フラワーあおもり)

資 材	UVA (対比)	UVB (対比)
農 ビ エ ー ス	240 (80.5)	36 (62.1)
カットエースキリナイン	0.45 ( 0.2)	0.11 ( 0.2)
対 照 区	289 ( 100)	58 ( 100)

注) 対照区の資材は「自然光エフクリーン」を用いた。

表2 被覆資材と花卉粗抽出液の530nmにおける吸光度 (平成9年 フラワーあおもり)

資 材	ABS/FW10g (対比)
農 ビ エ ー ス	3.3 (80.5)
カットエースキリナイン	2.2 (53.7)
対 照 区	4.1 ( 100)

注) 対照区の資材は「エフクリーン」である。

表3 被覆資材と花卉粗抽出液のHPLCピークの相対値 (平成9年 フラワーあおもり)

資 材	ピークNo.1	No.2	No.3	No.4	トータル
農 ビ エ ー ス	89.6	79.8	83.7	101.3	87.6
カットエースキリナイン	52.5	17.0	54.5	88.8	55.4
対 照 区	100	100	100	100	100

表4 資材と花形の関係 (10花平均) (平成9年 フラワーあおもり)

資 材	花 径	高 さ	花卉の角度
カットエースキリナイン	7.1cm	5.3cm	41.5度
対 照 区	5.6	5.4	28.5

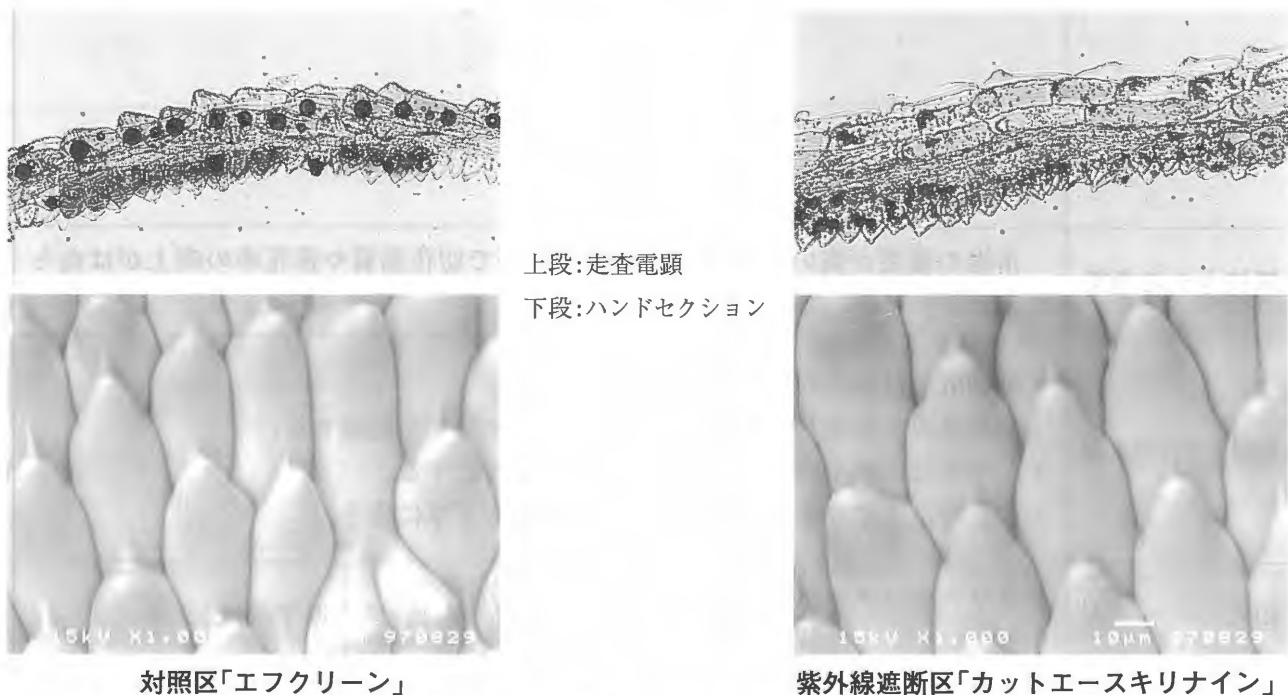


図1 表皮細胞の形態(花卉の外側)