

事 項	おうとう凍霜害被害花の授粉用花粉としての実用性		
ね ら い	おうとうの発芽期前後に凍霜被害を受けた花の花粉でも授粉用花粉として用いることができることが明らかとなったので参考に供する。		
指 導 参 考 内 容	<p>1 凍霜害によりめしべが褐変したり、欠落した花でも、開花時に花粉が出ている場合は、凍霜害を受けない正常花の花粉並みの発芽率を示すことが認められる。</p> <p>2 花粉は授粉用として用いることができる。</p>		
期待される効果	凍霜害園でも、訪花昆虫を導入したり、人工授粉を行うことにより結実確保が期待できる。		
利用上の注意事項			
担 当	青森県りんご試験場県南果樹研究センター 栽培育種部	対象地域	県下全域
発 表 文 献 等	平成13年度 青森県りんご試験場県南果樹研究センター成績概要集		

【根拠となった主要な試験結果】

表1 めしべが褐変及び欠落した凍霜害花の花粉の発芽率 (平成13年 青森りんご試県南果研セ)

調査場所	品 種	花の区別	採取時の 花の状態	発 芽 率 (%)	花採取日	発 芽 率 調 査 日
三 戸 町	佐藤錦	凍霜害花	風 船 状	44.5	4/26	4/27
	佐藤錦	凍霜害花	開花始め	59.5	4/26	4/27
三 戸 町	紅秀峰	凍霜害花	風 船 状	29.6	4/26	4/27
	紅秀峰	凍霜害花	開花始め	58.7	4/26	4/27

(注) 花粉の発芽率が30%以上であれば正常花粉と同様とみなせる

表2 現地園地における花の被害程度と訪花昆虫導入後の結実状況

(平成13年 青森りんご試県南果研セ)

調査場所	品 種	花束状短果枝 当たり花数	めしべが欠落 した被害花数	被害花数割合 (%)	結 実 率 (%)
三 戸 町	佐 藤 錦	13.6	9.9	73	8.7

- (注) 1 訪花昆虫はミツバチ
2 授粉樹はめしべが欠落した紅秀峰が主体
3 結実率が10%以上で平年作以上となる

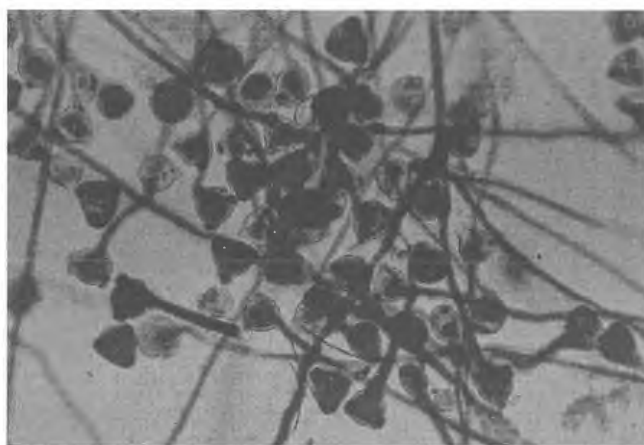


写真1 凍霜害花の花粉の発芽状況 (平成13年 青森りんご試県南果研セ)

(注) 品 種 佐藤錦