

令和6年度

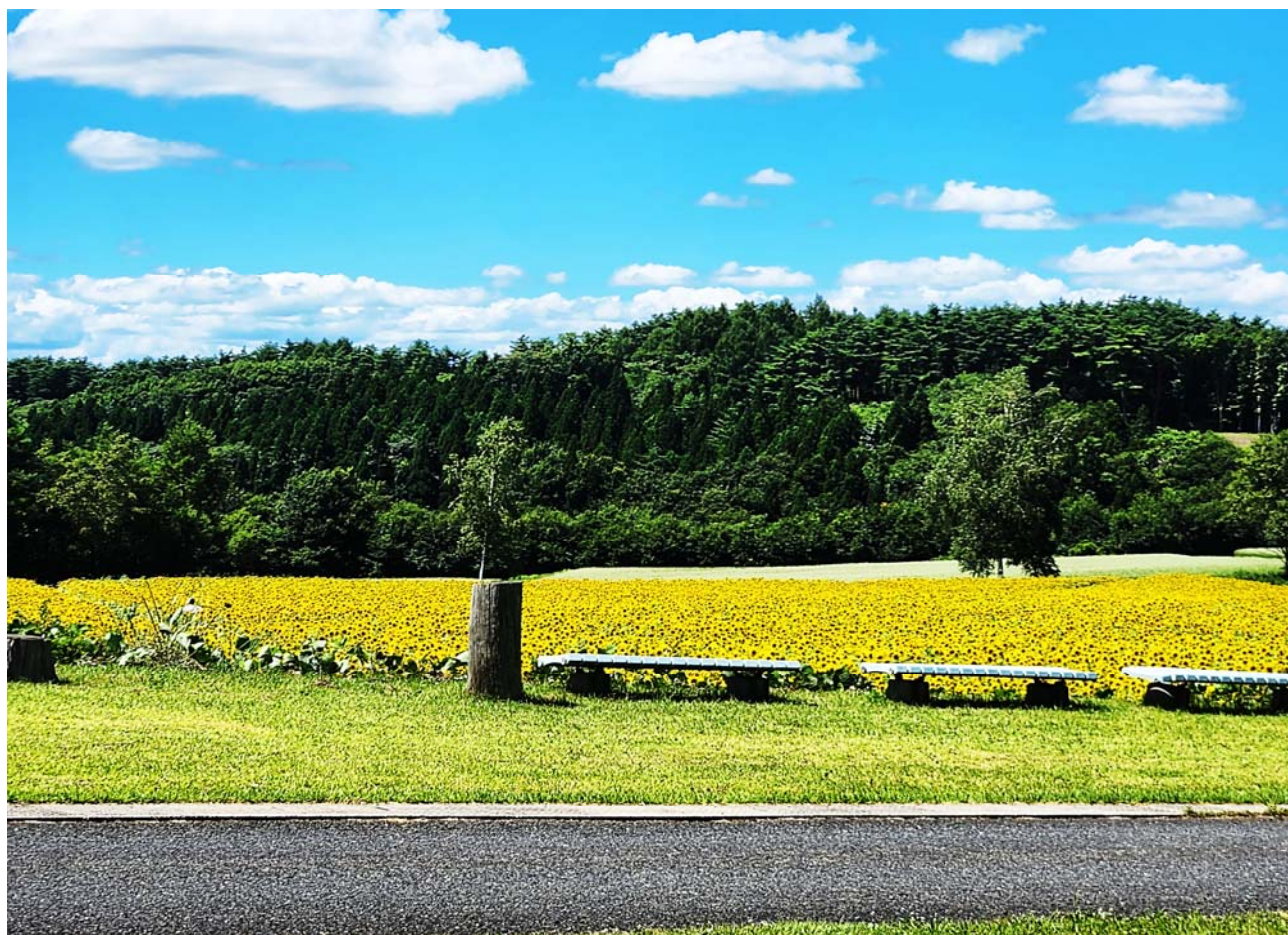
—農業農村整備—

事

業

概

要



—— 実り豊かな未来のために ——

三八地域県民局地域農林水産部

【中山間ふるさと・水と土保全対策事業】

山の楽校 (八戸市)

中山間ふるさと・水と土保全対策事業では、中山間地域における農地や土地改良施設の有する多面的機能の良好な発揮と地域住民活動の活性化を図るため、地域住民活動を推進する人材の育成、施設や農地の利活用および保全整備等の推進に対する支援を行っています。

八戸市南郷地区にある青葉湖展望交流施設「山の楽校」では、平成22年度から「中山間ふるさと・水と土保全対策事業」の活用により、約2haの大規模なひまわり畑を作り、農山村が持つ素晴らしい景観を提供し続けています。

I 三八地域の概要	
① 地域の状況	1
② 地理・気象等の状況	1
II 地域農業の概要	
① 地域農業の状況	2
② 耕地面積	3
③ 農家戸数	4
④ 主要作物の生産	4
III 農業農村整備事業の概要	
① 青森新時代「水土里づくり」強化プラン	5
(1) 趣旨	5
(2) 施策体系	5
(3) 展開方向 ～生産力強化～	6
ア) 担い手の規模拡大と所得向上を支える基盤整備の推進	6
イ) 収益性の高い農業経営を支える基盤整備の推進	7
(4) 展開方向 ～防災力強化～	8
ア) 農業水利施設の長寿命化対策の推進	8
イ) 農村地域の防災・減災対策の推進	8
(5) 展開方向 ～地域力強化～	9
ア) 農村の有する多面的機能の発揮	9
多面的機能支払交付金	10
中山間地域等直接支払交付金	11
イ) 地域の特色を生かした農村の振興	12
② 三八農村整備の広報・広聴の推進	13
③ 農業農村整備事業費（実績）の推移と投資額	14
④ 令和6年度の事業費内訳等	14
⑤ 完了地区の概要（国営・県営）	29
IV 参考資料	
① 市町村の現況	42
② 農業農村整備事業 負担区分一覧表	44
③ 新規調査費の負担区分	48
④ 市町村別指定地域一覧表	49
⑤ 関係機関一覧表	52
⑥ わがまち・わがむら・ふるさと紹介	55
⑦ 三八地域県民局地域農林水産部 組織図	57

I 三八地域の概要

1 地域の状況

- ◇ 三八地域は、青森県南東部に位置し、青森県人口第2位の都市である八戸市及び三戸郡5町1村（三戸町、五戸町、田子町、南部町、階上町、新郷村）で構成されています。
- ◇ 東方は太平洋に臨み、西方は秋田県、南方は岩手県、北方は本県上北地域に接しており、総面積は県全体約9,645km²のうち13%に当たる約1,275km²となっています。
- ◇ 人口は、令和6年1月1日時点で県全体1,215,578人の約23%にあたる279,083人となっています。

2 地理・気象等の状況

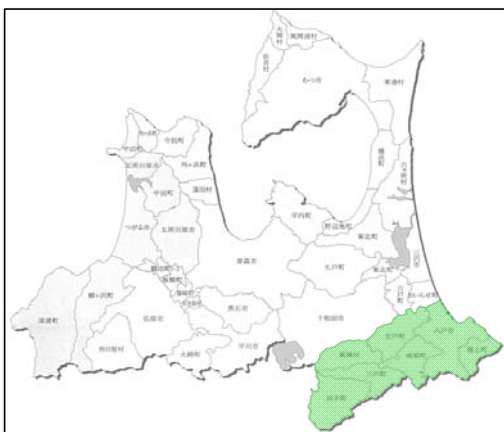
【地理】

- ◇ 地形は、地域の西部を奥羽山系が走り、南部は北上山系の北端となっており、緩やかな丘陵地帯が続いています。
- ◇ 三八地域内をほぼ北東に貫流する一級河川馬淵川を始めとして、二級河川五戸川、新井田川が流れ、各流域の沖積地が太平洋に向かって開けています。

【気象・気候】

- ◇ 年間を通じて穏やかな気候で、夏は冷涼な偏西風（ヤマセ）が吹き、低温や日照不足により農作物に影響を与えることもあります。秋から冬にかけては、降水量(降雪量)が少なく、日照時間が長いことが特徴であります。

【管内図】



Ⅱ 地域農業の概要

1 地域農業の状況

- ◇ 三八地域の農業は、古くは南部藩時代に馬産地として栄えたほかは、大部分が畑作としてヒエ、麦、大豆等を自家用作物として生産していました。
- ◇ 明治時代の殖産興農奨励により、明治15年頃には本格的に果樹を導入し、現在、管内の多くの市町村で果樹栽培が展開され、りんご、おうとう、ぶどう等の多様な果樹生産地帯が形成されています。



おうとう



りんご

- ◇ 三八地域では、その地形状況から水田面積より畑作経営面積の割合が大きく、水田・果樹等との複合経営を図る中で、地域の気候特性等を活かした作物生産に取り組んでいます。畑作物では、特に葉たばこ、ながいも、にんにくが地域を代表する作物となっています。



葉たばこ



ながいも



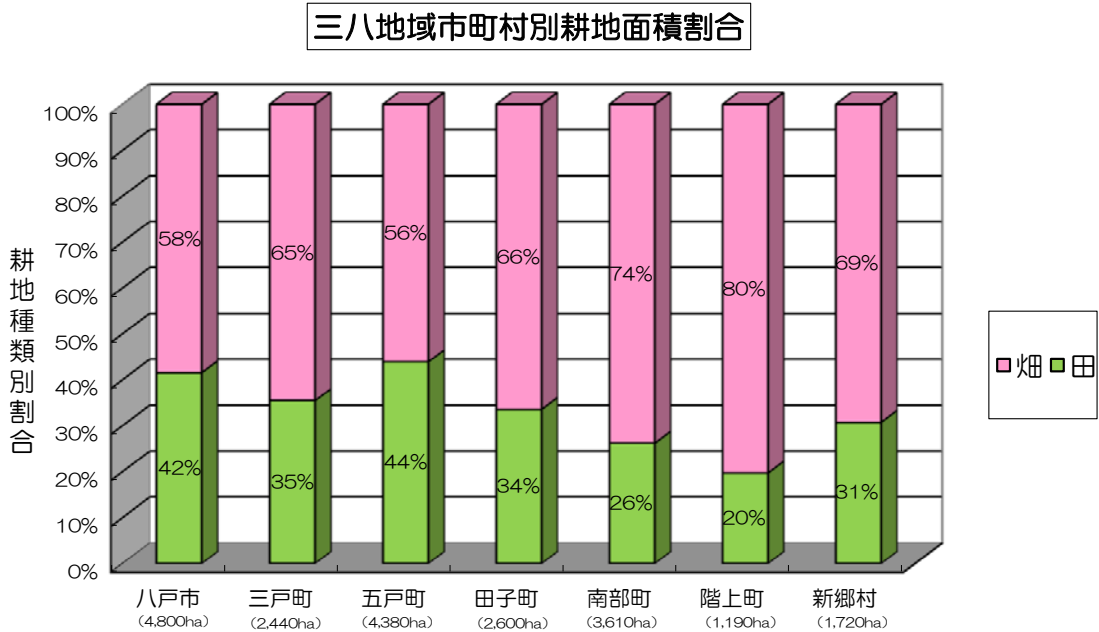
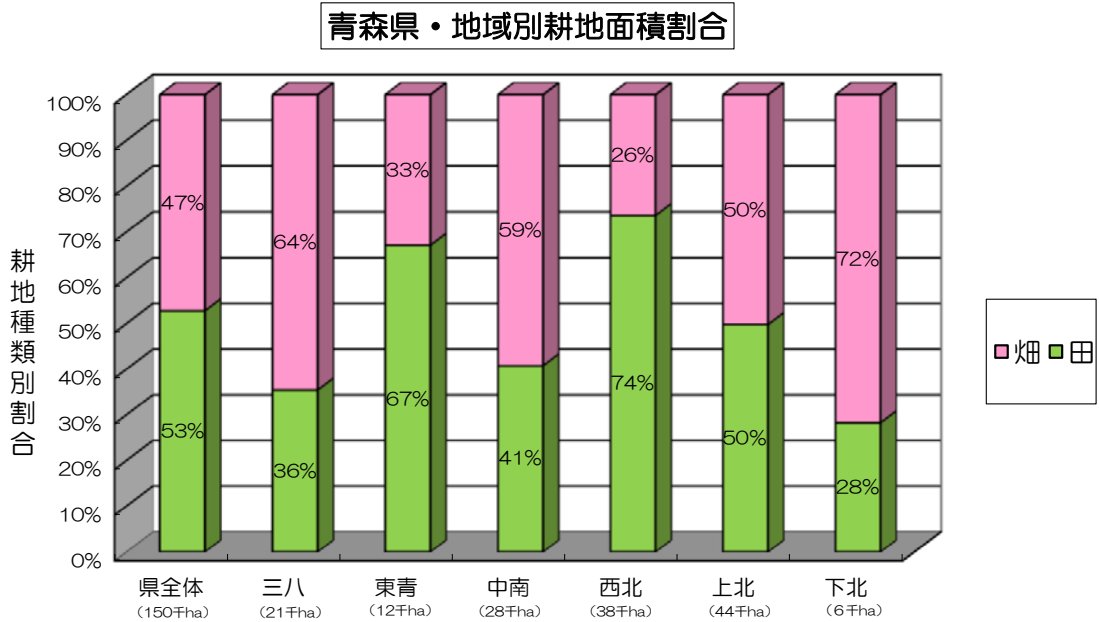
にんにく



食用菊

2 耕地面積

- ◇ 三八地域の耕地面積は、約20,730haで、県全体の約14%を占めています。
- ◇ 県全体と比較すると、三八地域は畑地の割合が高く、多様な複合経営が展開されています。



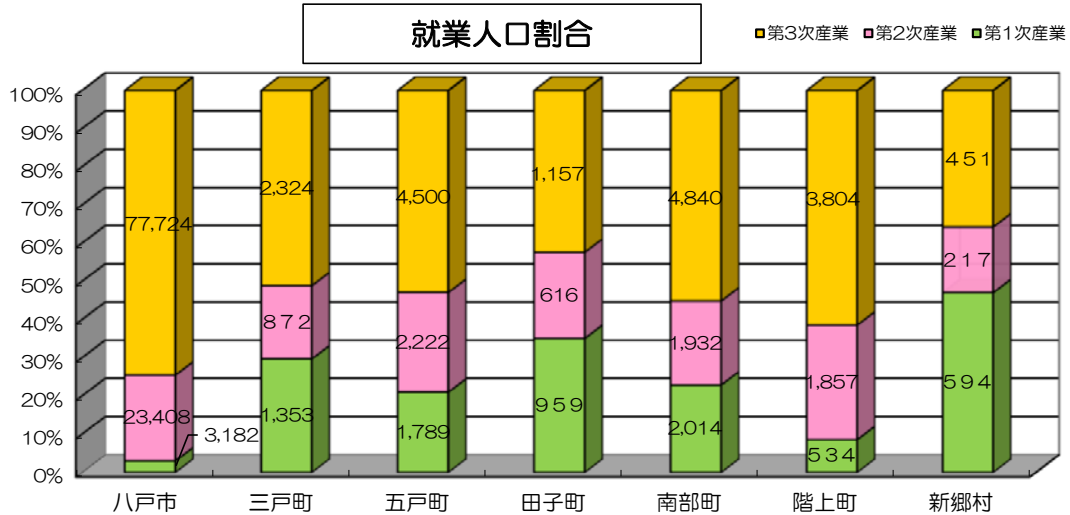
資料：「第70次東北農林水産統計年報（令和4年～令和5年）」（令和6年4月 農林水産省）

3 農家戸数

- ◇ 三八地域の農家戸数は、6,827戸（販売農家4,533戸、自給的農家2,294戸）で、県全体の約19%を占めています。また、第1次産業の就業人口割合は青森県全体の割合と同程度ですが、東北全体や全国の値と比較すると高くなっています。

	県全体	管内	八戸市	三戸町	五戸町	田子町	南部町	階上町	新郷村
販売農家	28,062	4,533	1,128	525	964	441	1,005	135	335
自給的農家	8,403	2,294	1,106	96	363	135	363	170	61
総農家戸数	36,465	6,827	2,234	621	1,327	576	1,368	305	396
法人化している農業経営体	646	152	44	7	42	24	16	16	3

※法人化している農林業経営体とは、農事組合法人・株式会社・合資会社・合同会社・各種団体・その他法人等



資料：「第70次東北農林水産統計年報（令和4年～令和5年）」（令和6年4月 農林水産省）ほか

4 主要作物の生産

- ◇ 三八管内において、おうとう・葉たばこ・西洋なしの作付面積は、県内の大部分を占めています。このほか、トマト・にんにく・ながいも・キクの県全体に占める作付割合も比較的高くなっています。（令和3年3月末）

主要作物の生産面積、県内作付割合

品 目	面 積 (ha)	県内作付割合 (%)
水稲	3,494	8.8
りんご	1,278	6.3
葉たばこ	301	89.5
ながいも	535	27.0
にんにく	503	27.0
ごぼう	367	19.0
おうとう	259	85.5
西洋なし	76	54.3
トマト	57	34.9
キク	4	28.7

Ⅲ 農業農村整備事業の概要

1 青森新時代「水土里づくり」強化プラン —青森県農業農村整備中期推進方針—

(1) 趣旨

農業農村整備は、農業生産の基盤である農地・農業水利施設等の整備・管理や、県土・自然環境の保全、良好な景観の形成等の多面的機能の保全を通じた農村協働力の維持向上などにより、国民に対する食料の安定供給や農村の活性化、環境保全などの重要な役割を果たしています。

しかしながら、人口減少や高齢化の進行に伴う担い手不足や農村集落機能の低下、頻発化・激甚化する自然災害への対応に加えて、流域治水やSDGsへの貢献、農業DX（デジタル技術の活用による農業の変革）の推進等の新たな施策への対応が求められるなど、農業・農村を取り巻く情勢は変化し続けており、それらに対応した新たな施策展開の必要性も高まっています。

このような社会情勢の変化に対応するために、本県では「青森県基本計画『青森新時代』への架け橋」で掲げる「農林水産業が持続的に発展する社会」を実現するため、農林水産分野の具体的な取組をまとめた青森新時代「農林水産力」強化パッケージ（以下、強化パッケージ）を策定しました。

強化パッケージでは、品目・分野に着目し、特に重点的に取り組む内容を「プロジェクト」として整理しており、さらに、生産者が所得向上に取り組む内容をイメージできる「品目別所得向上プログラム」や、継続的な取組を盛り込んでいます。

青森県農業農村整備中期推進方針では、農業・農村の持続的な発展を支える農業農村整備を推進するため、強化パッケージのうち、農業農村分野での重点的に取り組むプログラムと継続的な取組について、「生産力強化」、「防災力強化」、「地域力強化」の3つの柱により、施策を展開していきます。

農業農村整備事業の推進に当たっては、農業者や農業関係団体、地域住民、民間団体、行政などの関係者が農業・農村のめざす姿を共有し、それぞれが期待される役割を果たしながら、本方針に基づく取組を着実に実施します。

(2) 施策体系

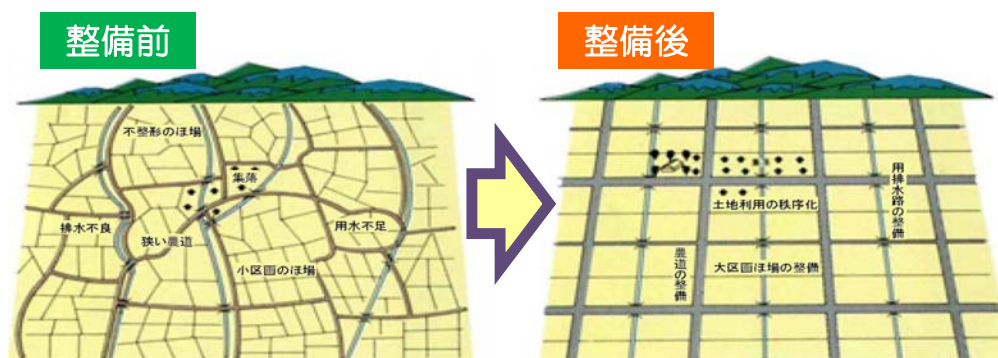
施策の柱	施策の展開方向	挑戦する内容
1 生産力強化 <small>～担い手の規模拡大と所得向上を支える基盤づくり～</small>	(1) 担い手の規模拡大と所得向上を支える基盤整備の推進	①スマート農業の実装を可能とする基盤整備の推進 ②基盤整備を契機とした担い手への農地集積・集約化の加速化
	(2) 収益性の高い農業経営を支える基盤整備の推進	③高収益作物などへの転換を推進する水田の汎用化・畑地化 ④高品質・安定生産を支える農地の高機能化
	(3) 農業農村整備のDXの推進	⑤農業農村整備プロセス全体でのICTの活用
2 防災力強化 <small>～安全・安心な暮らしを守る農業・農村づくり～</small>	(4) 農業水利施設の長寿命化対策の推進	⑥農業水利施設の機能の維持発揮に向けて機能保全計画に基づく適期の更新整備を推進 ⑦施設更新に併せて省エネルギー化や対策後の維持管理の効率化を推進
	(5) 農村地域の防災・減災対策の推進	⑧防災重点農業用ため池の地震・豪雨対策の実施 ⑨農地や農業水利施設を活用した流域治水の取組推進
3 地域力強化 <small>～多様な主体が活躍できる農村づくり～</small>	(6) 農村の有する多面的機能の維持・発揮	⑩多面的機能の維持発揮に向けた地域の共同活動や営農活動を推進 ⑪地域の共同活動の継続に向けた持続可能な組織体制づくり
	(7) 土地改良区の運営基盤の強化	⑫施設管理の主体を担う土地改良区の統合整備や男女共同参画の推進による組織の運営基盤の強化
	(8) 多様な主体の協働による農村環境の保全・再生の推進	⑬多様な主体の協働による農村環境の保全・再生の推進
	(9) 地域の特色を活かした農村の振興	⑭老朽化した農業集落排水施設の集約・再編や農道の保全対策の推進 ⑮農業生産基盤と併せ農村生活環境を総合的に整備

(3) 展開方向 ～生産力強化～

ア) 担い手の規模拡大と所得向上を支える基盤整備の推進

【主な取組】

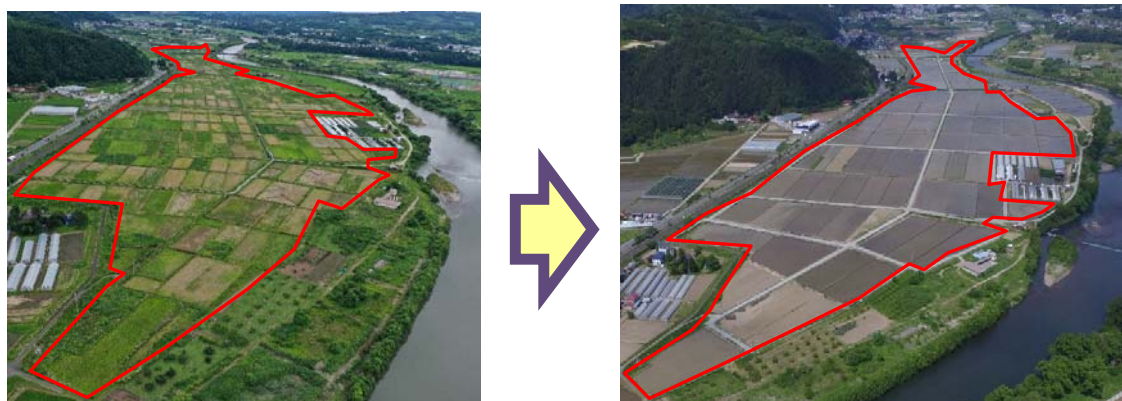
- 生産性向上や維持管理の省力化を図るため、自動走行農機やICT水管理システムなどのスマート農業技術の活用を可能とする基盤整備を推進します。
- 担い手への農地集積・集約化や、生産コストの削減を図るため、農地の大区画化等の基盤整備を推進するとともに、農地中間管理機構とも連携しながら、担い手への農地集積・集約化を加速化します。



【活用する主な事業】

経営体育成基盤整備事業、農地中間管理機構関連農地整備事業 など

【三八地域の主な実施地区】



経営体育成基盤整備事業
名川第二工区地区（南部町、H30～R5）

【参考資料】水田の整備状況

単位：ha

地域	水田面積 ①	R5年度まで 整備済面積②	左 の 内 訳		未整備面積 ③ ③=①-②
			30a以上	30a未満	
三八地域計	7,285	5,945 (81.6%)	1,731 (23.8%)	4,214 (57.8%)	1,340 (18.4%)
県 計	78,143	67,734 (86.7%)	45,215 (57.9%)	22,519 (28.8%)	10,409 (13.3%)

※ 整備済面積は、平成30年度までの「東北農政局調べ」面積に、令和元年～令和5年の整備面積を合算したものの。

※ 水田面積は「耕地及び作付面積統計」（農林水産省）による。

※ 単位未満は四捨五入のため、計と一致しない場合がある。

(3) 展開方向 ～生産力強化～

イ) 収益性の高い農業経営を支える基盤整備の推進

【主な取組】

- 地域の営農戦略や需要に応じた収益性の高い農業経営を支えるために、これまでの水田での稲作中心の営農体系から野菜や果樹などの高収益作物の導入を可能とする水田の汎用化・畑地化を推進します。
- 水田の畑地利用への円滑な移行を促し、畑作物の需要に応じた生産を促進するため、普及部門と連携して基盤整備を推進します。
- 農作物の安定生産を支えるため、畑地帯の総合的な整備を進めます。

【活用する主な事業】

経営体育成基盤整備事業、農地中間管理機構関連農地整備事業、農地耕作条件改善事業、畑地帯総合整備事業 など

【三八地域の主な実施地区】



経営体育成基盤整備事業
名川第一工区地区（南部町、R3～R8）
区画整理工事後のほ場の様子



戦略作物生産拡大関連基盤緊急整備事業
田子地区（田子町、H23）
暗渠排水整備による水田でのニンニク作付



畑地帯総合整備事業
上名久井地区（南部町、H12～H21）
農道、農業用排水路等の整備



農業基盤整備促進事業
八戸平原地区（八戸市・階上町、H25）
畑地かんがいのための配水管路整備

(4) 展開方向 ～防災力強化～

- ア) 農業水利施設の長寿命化対策の推進
- イ) 農村地域の防災・減災対策の推進

【主な取組】

- 老朽化が進行する農業水利施設について、農業用水の安定的な供給や豪雨時における排水の確保などを図るため、機能保全計画に基づいた適時・適切な対策を計画的に実施し、施設の長寿命化とライフサイクルコスト（建設・維持管理等にかかるすべてのコスト）の低減を推進します。
- 農業用ため池の決壊により、浸水が想定される区域の住宅等を守るため、防災重点農業用ため池に係る防災工事等推進計画に基づき、防災工事等を進めます。
- 頻発化・激甚化する豪雨・地震等の自然災害に適切に対応し、安定した農業経営や農村の安全・安心な暮らしを支えるため、農業水利施設の長寿命化や排水機場の更新・整備等を進めます。

【活用する主な事業】

基幹水利施設ストックマネジメント事業、農業水路等長寿命化・防災減災事業、ため池等整備事業、農業用河川工作物応急対策事業 など

【三八地域の主な実施地区】



基幹水利施設ストックマネジメント事業
下長2期地区（八戸市、R3～R7）
農業用水路の改修



ため池等整備事業（用排水施設整備）
同心町地区（三戸町、R1～R4）
農業用水路の改修



防災ダム事業
夏坂ダム地区（田子町、R3～R8）
防災ダムの施設改修



防災ダム事業
花木ダム地区（田子町、R4～R8）
防災ダムの施設改修（整備前）

(5) 展開方向 ～地域力強化～

ア) 農村の有する多面的機能の維持・発揮

【主な取組】

- 農業・農村が有する多面的機能を適切に維持・発揮されるため、多面的機能支払交付金により多様な主体で構成された組織が行う、水路の泥上げや農地法面の草刈などの地域資源の基礎的保全活動や、植栽による景観形成などの農村環境の良好な保全といった地域資源の質的向上を図る共同活動、老朽化した施設の長寿命化対策などの地域活動について支援します。
- 高齢化や人口減少が深刻な中山間地域において、中山間地域等直接支払交付金などにより、耕作放棄地の発生防止や解消を図り、適切な農業生産活動の維持を通じた多面的機能を増進する活動を支援します。

【活用する主な事業】

多面的機能支払交付金、中山間地域等直接支払交付金 など

【三八地域の主な実施地区】



多面的機能支払
～農道沿いの草刈り～
(五戸町 粒ヶ谷地環境保全協議会)



多面的機能支払
～植栽活動～
(田子町 舞手地区資源保全隊)



中山間地域等直接支払
～農道へ砂利敷き～
(五戸町 荷軽井集落協定)



中山間地域等直接支払
～農業用ドローンによる薬剤散布～
(田子町 来満集落協定)

多面的機能支払交付金

◇ 目的

近年の農村地域の過疎化、高齢化、混住化等の進行に伴う集落機能の低下により、地域の共同活動によって支えられている多面的機能の発揮に支障が生じつつあります。また、地域の共同活動の困難化に伴い、農用地、水路、農道等の地域資源の保安全管理に対する担い手農家の負担の増加も懸念されています。

そこで、農業・農村の有する多面的機能が今後とも適切に維持・発揮されるようにするとともに、担い手農家への農地集積という構造改革を後押しします。

◇ 制度の内容

1) 交付単価

- ① 農地維持支払：農用地、水路、農道等の地域資源の基礎的な保全活動を支援
基本単価《10a当たり 田：3,000円/年、畑：2,000円/年、草地：250円/年》
 - ② 資源向上支払（共同活動）：水路、農道等の軽微な補修、農村環境保全活動等を支援
《10a当たり 田：2,400円/年 畑：1,440円/年 草地：240円/年》
 - ③ 資源向上支払（長寿命化）：水路、農道等の補修、更新等の活動を支援
《10a当たり 田：4,400円/年 畑：2,000円/年 草地：400円/年》
- ※①、②は併せて取り組むことが基本。
※多面的機能の増進を図る活動に取り組めない場合は、単価は5/6を乗じた額となる。
※②、③と一緒に取り組む場合、②の単価は0.75を乗じた額となる。

2) 令和6年度 実施状況

① 農地維持支払

令和6年4月時点

市町村名	地区数	交付金算定面積 (ha)				交付金 (千円)
		田	畑	草地	計	
八戸市	11	183	203	0	386	9,542
三戸町	8	111	134	42	287	6,123
五戸町	6	71	70	0	141	3,546
田子町	18	397	23	0	420	12,375
南部町	9	377	61	0	438	12,539
新郷村	1	0	16	0	16	320
計	53	1,139	507	42	1,688	44,445

② 資源向上支払（共同活動）

令和6年4月時点

市町村名	地区数	交付金算定面積 (ha)				交付金 (千円)
		田	畑	草地	計	
八戸市	7	125	186	0	311	4,111
三戸町	7	96	128	42	266	2,731
五戸町	3	33	33	0	66	1,331
田子町	11	213	23	0	236	3,869
南部町	8	206	59	0	265	3,770
新郷村	1	0	16	0	16	144
計	37	673	445	42	1,160	15,956

③ 資源向上支払（長寿命化）

令和6年4月時点

市町村名	地区数	交付金算定面積 (ha)				交付金 (千円)
		田	畑	草地	計	
八戸市	5	121	4	0	125	4,698
南部町	1	11	※ 1	0	12	498
新郷村	1	0	16	0	16	320
合計	7	132	20	0	152	5,516

・ 単位未満は四捨五入のため、計と一致しない場合がある。

・ ①②③の地区数と交付金算定面積は重複している場合がある。

※ 1未満のため切り上げ表記をしている。

中山間地域等直接支払交付金

◇ 目的

中山間地域は、平野部に比べて傾斜地が多く農業生産の条件が不利なことから、過疎化や農業者の高齢化が進み、担い手の減少や耕作放棄地が増加し、多面的機能の低下が懸念されている状況にあります。

本制度は、中山間地域において協定を締結した集落や農業者に対し、生産条件の不利性を補う交付金を直接的に支払い、農業生産活動の継続や多面的機能の維持・増進活動を支援します。

◇ 制度の内容

1) 実施期間（第5期対策）

令和2年度から令和6年度までの5年間

2) 対象地域

地域振興9法（「特定農山村法」、「山村振興法」、「過疎法」、「半島振興法」他）に指定されている地域【通常地域】及びこれに準じるとして知事が認める地域【特認地域】

3) 対象農用地の傾斜要件等

- ① 急傾斜の農用地（田：1/20以上、畑・草地・採草放牧地：傾斜度15度以上）
- ② 緩傾斜の農用地（田：1/100以上、畑・草地・採草放牧地：傾斜度8度以上）他

4) 対象農用地の団地要件等

① 集落協定

1ha以上のまとまりを持つ一団の農用地（連担していなくても集落協定に基づく農用地の保全に向けた共同取組活動が行われる複数の団地の合計が1ha以上であれば対象）

② 個別協定

認定農業者等が利用権設定や作業委託を受けている農地（基本的に自作地は対象外であるが、3ha以上経営している場合や一団の農用地全てを耕作している場合は自作地も対象）

5) 活動要件

集落マスタープラン作成、農業生産活動等を継続するための活動、多面的機能増進活動、農業生産活動等の体制整備のための前向きな活動

6) 交付単価

（単位：円/10a）

地 目 等	田	畑	草 地	採 草 放 牧 地
急 傾 斜	21,000	11,500	10,500	1,000
緩 傾 斜 等	8,000	3,500	3,000	300

※ 農業生産性の向上に向けた取組など「体制整備のための前向きな活動」を実施しない場合、交付単価は8割となる。

※ 小区画・不整形な田、高齢化率・耕作放棄率の高い農地の場合は、緩傾斜の単価と同額になる。

※ 土地利用調整・法人設立等、交付金加算措置もある。

◇ 令和6年度 実施状況

令和6年4月時点

市 町 村 名	協 定 数	交 付 金 算 定 面 積 (ha)				交 付 金 (千 円)
		田	畑	草 地	計	
八 戸 市	16	153	7	0	160	13,340
三 戸 町	27	632	97	22	751	111,719
五 戸 町	16	450	0	0	450	37,314
田 子 町	22	452	0	0	452	42,152
南 部 町	35	96	230	0	326	18,152
階 上 町	9	76	0	0	76	7,767
新 郷 村	22	509	0	0	509	50,008
合 計	147	2,368	334	22	2,724	280,452

※ 単位未満は四捨五入のため、計と一致しない場合がある。

(5) 展開方向 ～地域力強化～

イ) 地域の特色を生かした農村の振興

【主な取組】

- 農村生活を支えるインフラを確保するため、老朽化した農業集落排水施設の統廃合や農道の保全対策等の取組を推進します。
- 中山間地域等において、地域の特色を活かした農業経営を実現し、所得の確保を図るため、地域の営農ニーズに応じたきめ細やかな農業生産基盤の整備と農業集落道などの農村生活環境を総合的に整備します。

【活用する主な事業】

通作条件整備事業、中山間地域総合整備事業、農業集落排水事業 など

【三八地域の主な実施地区】



中山間地域総合整備事業
三戸地区（三戸町、H26～R6）
農道の整備



農業集落排水事業
石沢地区（五戸町、H5～H8）
農業集落排水処理施設の整備



通作条件整備事業
下田子地区（田子町、H27～R5）
一般農道の路面改良



通作条件整備事業
川代地区（新郷村、R4～R8）
一般農道の路面改良

2 三八農村整備の広報・広聴の推進

◇ 広報・広聴の推進

三八県民局地域農林水産部（農村整備担当）では、農業農村分野における県民の関心や疑問を踏まえつつ、テレビ・ラジオ・新聞・雑誌等への働きかけのほか、ソーシャルメディアの活用、発信力のある者へのアプローチなど、広く県民に届くような広報を展開していきます。

また、受益者や関係団体との対話を随時行い、現場からの意見を反映された施策を展開していきます。

◇ 令和6年度のイベントなど

○ 植栽活動

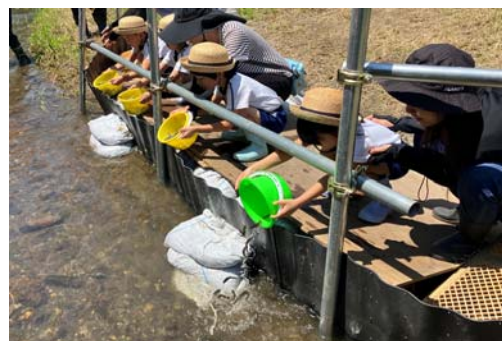
中山間ふるさと水と土保全対策事業により、地域の活動を支援しています。地域住民と連携し、景観作りによる地域振興、環境保全維持などの活動に取り組んでいます。



青葉湖展望交流施設「山の楽校」 ひまわり畑の様子

○ 稚魚放流活動

「農・林・水の広域連携につながる取組」として、稚魚放流活動が行われています。魚道整備による魚の保全、自然に繁殖できる環境づくりとして、様々な団体が行っています。また、放流した稚魚について、その遡上がみられるかの調査も行っており、継続的な活動をしています。



魚にやさしい五戸川の環境づくりを進める会 地元園児による稚魚放流会

○ 小学生を対象とした土地改良事業の説明

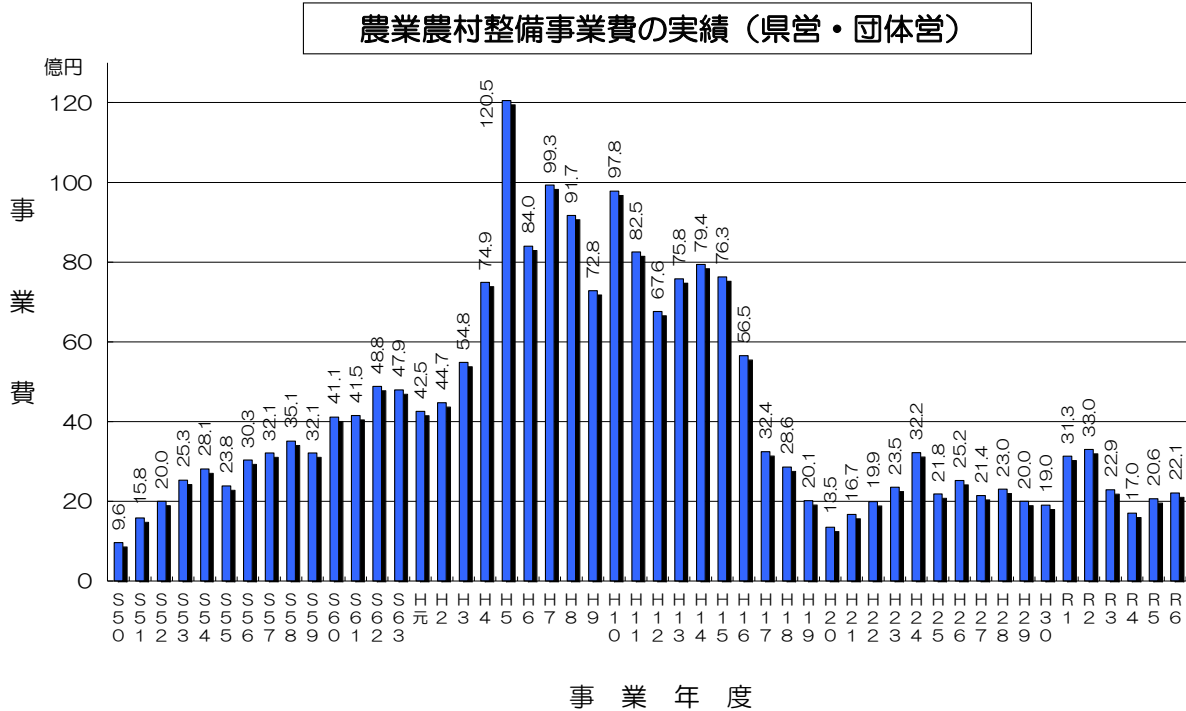
ほ場整備事業についての学習や、土地改良区からは改良区の役割についてのクイズの出題が行われました。また、ほ場整備が完了した原飯豊地区の田んぼを、歩測にて測量する体験学習を実施しました。



第10回たっこ魅力探検隊 ほ場整備事業等の説明と歩測体験

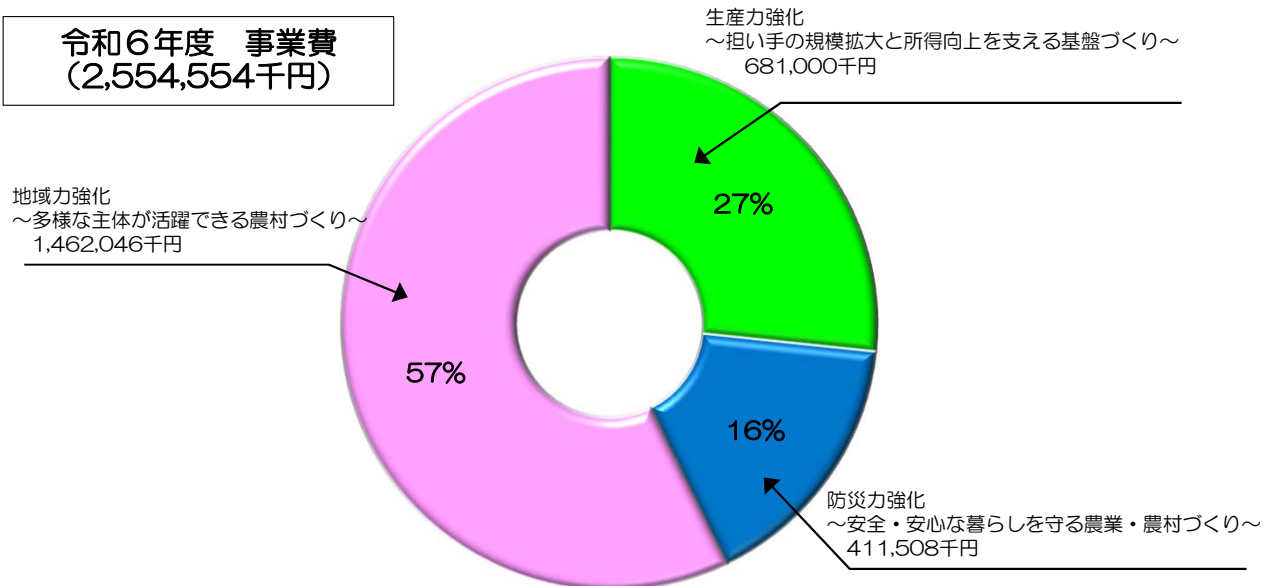
3 農業農村整備事業費（実績）の推移と投資額

三八地域における県営・団体営を合わせた農業農村整備事業費（実績）の推移を見ると、三戸土地改良事務所として開設された昭和50年度から着実に増加したものの、平成5年度の約120億5千万円をピークに減少傾向にあります。
また、投資額は令和6年度までの総額で約2,117億円となっています。



4 令和6年度の事業費内訳等

令和6年度の三八県民局地域農林水産部（農村整備担当）の事業費は、県営事業が40地区で約22億円、団体営事業が1地区で3百万円、その他事業が約3億5千万円となっており、合計41地区で約26億円を予定しています。



農業農村整備事業費 継続地区総括表

(単位：千円)

区分	事業名	地区数 (組織数) (協定数)	事業費									
			全体	令和5年度 まで	令和5年度			令和6年度 へ繰越分	計	令和6年度	進捗率 (%)	令和7年以降
					執行済							

1-① 県営事業

1 生産力強化 ～担い手の規模拡大と所得向上を支える基盤づくり～	経営体育成 基盤整備事業	3	3,679,000	2,490,000	255,903	104,097	360,000	387,000	67.7	802,000
	農地中間管理機構関連 農地整備事業	2	1,596,075	415,075	4,513	12,487	17,000	164,000	26.0	1,017,000
	農地耕作条件改善事業	1	149,000	149,000	33,055	49,945	83,000	0	100.0	0
	農業水利施設保全合理化事業	1	610,000	267,000	0	205,000	205,000	130,000	43.8	213,000
	小計	7	6,034,075	3,321,075	293,471	371,529	665,000	681,000	55.0	2,032,000
2 防災力強化 ～安全・安心な暮らしを守る農業・農村づくり～	基幹水利施設 ストックマネジメント事業	1	423,000	223,600	15,698	54,302	70,000	83,000	52.9	116,400
	農業水路等長寿命化・ 防災減災事業	4	409,000	210,500	68,569	141,931	210,500	47,000	-	151,500
	基幹水利施設 管理事業	1	218,144	200,321	18,621	0	18,621	17,823	-	未定
	水利施設管理強化事業	1	-	7,050	7,050	0	7,050	8,400	-	未定
	ダム管理事業	4	273,201	245,416	20,765	0	20,765	27,785	-	未定
	防災ダム事業	2	1,647,000	532,524	39,300	164,200	203,500	16,500	32.3	1,097,976
	緊急浚渫推進事業	1	335,000	200,000	120,000	0	120,000	135,000	59.7	0
	ため池等整備事業	1	690,000	0	0	0	0	60,000	0.0	630,000
	農業用河川工作物等 緊急対策事業	4	522,000	107,000	15,049	61,951	77,000	13,000	-	402,000
小計	19	4,517,345	1,726,411	305,052	422,384	727,436	408,508	38.2	2,397,876	
3 地域力強化 ～多様な主体が活躍できる農村づくり～	中山間地域 総合整備事業	4	7,688,860	5,319,283	266,853	362,891	629,744	598,316	69.2	1,771,261
	通作条件整備事業 【保全対策型】	6	2,295,700	1,006,000	432,766	48,234	481,000	459,360	43.8	830,340
	農業水利施設 魚道整備促進事業	4	871,000	146,332	22,647	14,685	37,332	58,000	16.8	666,668
	小計	14	10,855,560	6,471,615	722,266	425,810	1,148,076	1,115,676	59.6	3,268,269
合計	40	21,406,980	11,519,101	1,320,789	1,219,723	2,540,512	2,205,184	53.8	7,698,145	

1-② 団体営事業

1 生産力強化 ～担い手の規模拡大と所得向上を支える基盤づくり～	-	0	0	0	0	0	0	0	0.0	0
	小計	0	0	0	0	0	0	0	0	0
2 防災力強化 ～安全・安心な暮らしを守る農業・農村づくり～	土地改良施設 維持管理適正化事業	1	27,800	24,800	24,800	0	24,800	3,000	100	0
	小計	1	27,800	24,800	24,800	0	24,800	3,000	89.2	0
3 地域力強化 ～多様な主体が活躍できる農村づくり～	-	0	0	0	0	0	0	0	0.0	0
	小計	0	0	0	0	0	0	0	0	0
合計		1	27,800	24,800	24,800	0	24,800	3,000	89.2	0

2 その他事業

3 地域力強化 ～多様な主体が活躍できる農村づくり～	多面的機能支払交付金	53	-	-	68,447	-	68,447	65,917	-	-
	中山間地域等 直接支払交付金	147	-	-	280,465	-	280,465	280,453	-	-
	小計	200	0	0	348,912	0	348,912	346,370		0
合計	200	0	0	348,912	0	348,912	346,370		0	
総計 (1-① + 1-② + 2)	241	21,434,780	11,543,901	1,694,501	1,219,723	2,914,224	2,554,554	53.9	7,698,145	

※令和6年度は当初予算の事業費で、事務費的経費を除く。

1. 県営・団体営事業 継続地区一覧表

① 県営事業

(1) 担い手の規模拡大と所得向上を支える基盤整備の推進

事業名	地区名	受益	関係市町村	工期	年 度				
		面積			全 体		令和5年度まで		
		(ha)			事業量	事業費(千円)	事業量	事業費(千円)	進捗(%)
経営体育成基盤整備事業	つぶげやち 粒ヶ谷地	31.0	五戸町	H29～R7	区画整理 31.0ha	655,000	区画整理 31.0ha	625,000	95.4
	ながわだいにこうく 名川第二工区	46.3	南部町	H30～R6	区画整理 40.4ha他	924,000	区画整理 38.2ha他	924,000	100.0
	ながわだいにちこうく 名川第一工区	68.0	南部町	R3～R8	区画整理 67.8ha他	2,100,000	区画整理 47.1ha	941,000	44.8
小 計	3地区	145.3			3,679,000		2,490,000	67.7	
農地中間管理機構関連 農地整備事業	しもひらやち 下平谷地	8.2	五戸町	R1～R6	区画整理 8.2ha	420,075	区画整理 8.2ha	415,075	98.8
	やちだ 谷地だ田	41.5	八戸市	R6～R11	区画整理 41.5ha	1,176,000		0	0.0
小 計	2地区	49.7			1,596,075		415,075	26.0	
農地耕作条件改善事業	ならきよすい 七瀬用水路	23.2	八戸市	R3～R6	水路工 454.7m	149,000	水路工 454.7m	149,000	100.0
小 計	1地区	23.2			149,000		149,000	100.0	
農業水利施設保全合理化事 業	ながわだいにちこうく 名川第一工区 よすい 揚水機	67.8	南部町	R3～R8	揚水機場 1基	610,000	調査測量設計 一式	267,000	43.8
小 計	1地区	67.8			610,000		267,000	43.8	
合 計	6地区	262.8				6,034,075		3,321,075	55.0

※令和5年度事業費：実績ベース
 ※令和6年度事業費：県予算ベース（当初予算）

割 表						負担区分（％）			備 考
令和5年度		令和6年度		令和7年度以降		国	県	地元	
事業量	事業費（千円）	事業量	事業費（千円）	事業量	事業費（千円）				
補完工 一式	27,000 (10,940)	補完工 一式	23,000	区画整理 一式	7,000	55	27.5	17.5	()はR5からR6への繰越で内数
区画整理 一式	22,000 (14,157)				0	55	27.5	17.5	
区画整理 23.6ha	311,000 (79,000)	区画整理 17.9ha	364,000	区画整理 2.8ha 他一式	795,000	55	27.5	17.5	()はR5からR6への繰越で内数
	360,000		387,000		802,000				
補完工 一式	17,000 (12,487)	補完工 一式	5,000	補完工 一式他	0	62.5	27.5	10	()はR5からR6への繰越で内数
	0	実施設計 一式	159,000	区画整理 41.5ha 一式他	1,017,000	62.5	27.5	10	
	17,000		164,000		1,017,000				
水路工 380.6m	83,000 (49,945)					50	27.5	22.5	地元負担は市10%、改良区12.5%
	83,000		0		0				
揚水機場 一式	205,000 (205,000)	揚水機場 一式	130,000	揚水機場 1基	213,000	55	27.5	17.5	地元負担は町10%、改良区7.5% ()はR5からR6への繰越で内数
	205,000		130,000		213,000				
	665,000		681,000		2,032,000				

(2) 農業水利施設の長寿命化対策の推進、農村地域の防災・減災対策の推進

事業名	地区名	受益面積 (ha)	関係市町村	工期	年度				
					全体		令和5年度まで		
					事業量	事業費(千円)	事業量	事業費(千円)	進捗(%)
基幹水利施設ストックマネジメント事業	しもなが 2 地区	363.9	八戸市	R3～R7	水路工 1,033.0m	423,000	水路工 354.6m	223,600	52.9
小計	1地区	363.9				423,000		223,600	52.9
農業水路等長寿命化・防災減災事業	しもなが 3 地区	367.6	八戸市	R5～R6	水路工 一式	95,000	水路工 一式	95,000	100.0
	ねがし ようすいき 根岸揚水機	195.8	八戸市	R5～R7	揚水機場 一式	220,000	実施設計 一式 回転体整備・点検	70,500	32.0
	あがたみ せきぐち 浅水高口幹線用水路	24.8	五戸町	R5～R6	水路工 70.0m	44,000	実施設計 一式	20,000	45.5
	きたむきげまどうしゅう 北向遠頭首工	38.6	五戸町	R5～R7	頭首工 一式	50,000	実施設計 一式	25,000	50.0
小計	4地区	626.8			409,000		210,500	51.5	
基幹水利施設管理事業	よまさり 世増ダム	1,864.0	八戸市 (南郷) 階上町	H16～	ダム管理 一式	218,144	ダム管理 一式	200,321	-
小計	1地区	1,864.0				218,144		200,321	
水利施設管理強化事業	さんのお 戸	-	八戸市 階上町	R5～	計画策定事業 推進事業, 支援事業	-	強化支援事業	7,050	-
小計	1地区	-					-	7,050	-
ダム管理事業	なつきか 夏坂	274.0	田子町	S43～	維持管理 一式	83,204	維持管理 一式	80,381	96.6
	にのくら 倉	387.6	新郷村	S47～	維持管理 一式	86,873	維持管理 一式	74,734	86.0
	はな 花	248.0	田子町	S49～	維持管理 一式	49,611	維持管理 一式	45,119	90.9
	またきど 文木戸	271.0	新郷村	H元～	維持管理 一式	53,513	維持管理 一式	45,182	84.4
小計	4地区	1,180.6			273,201		245,416	89.8	
緊急浚渫推進事業	なつきか 夏坂ダム	274.0	田子町	R4～R6	堆砂撤去 一式	335,000	堆砂撤去 一式	200,000	59.7
小計	1地区	274.0				335,000		200,000	59.7
防災ダム事業	なつきか 夏坂ダム	461.7	八戸市 三戸町 田子町 南部町	R3～R8	機械設備工 一式 電気設備工 一式 建築工 一式 付帯工 一式	1,451,000	機械設備工 一式 付帯工 一式	498,524	4.5
	はな 花	393.3	八戸市 三戸町 田子町 南部町	R4～R8	電気設備工 一式 建築工 一式	196,000	電気設備工 一式	34,000	
小計	2地区	855.0				1,647,000		532,524	32.3
ため池等整備事業	うりばためいけ 売場溜池	14.7	八戸市	R6～R11	ため池改修工 一式	690,000		0	0.0
小計	1地区	14.7				690,000		0	0.0
農業用河川工物等 緊急対策事業	さい 西	46.0	新郷村	R4～R7	頭首工 一式	134,000	取水工 一式	28,600	21.3
	さわだ 田	13.7	三戸町	R4～R7	頭首工 一式	89,000	堆砂撤去工 一式	11,800	13.3
	か 嘉	31.9	田子町	R4～R7	頭首工 一式	110,000	堆砂撤去工 一式	58,600	53.3
	ながわとうしゅう 名川頭首工	75.3	南部町	R5～R9	頭首工 一式	189,000	調査測量設計 一式	8,000	4.2
小計	4地区	166.9			522,000		107,000	20.5	
合計	14地区	4,704.4				4,517,345		1,726,411	38.2

※令和5年度事業費：実績ベース
 ※令和6年度事業費：県予算ベース（当初予算）

割 表						負担区分（％）			備 考
令和5年度		令和6年度		令和7年度以降		国	県	地元	
事業量	事業費（千円）	事業量	事業費（千円）	事業量	事業費（千円）				
水路工 53.5m	70,000 (54,302)	水路工 150.0m	83,000	水路工 528.4m	116,400	50	29	21	地元負担(八戸市)14% 下長土地改良区 7%
	70,000		83,000		116,400				
水路工 一式	95,000 (41,466)				0	50	31	19	地元負担(八戸市)13% 下長土地改良区 6%
実施設計 一式 回転体整備・点検	70,500 (67,670)	電気設備製作・据付 一式	25,000		124,500	50	31	19	地元負担(八戸市)13% 馬淵川土地改良区 6%
実施設計 一式	20,000 (12,145)	水路工 70.0m	18,000	水路工 一式	6,000	55	30	15	地元負担(五戸町)12% 浅水七崎土地改良区 3%
実施設計 一式	25,000 (20,650)	取水施設工 一式	4,000		21,000	55	30	15	地元負担(五戸町)12% 倉石土地改良区 3%
	210,500		47,000		151,500				
ダム管理 一式	18,621	ダム管理 一式	17,823	ダム管理 一式	未定	30	40	30	地元負担は市町村20%、 八戸平原土地改良区10% 全体事業費はH22～R6
	18,621		17,823		-				
強化支援事業	7,050	強化支援事業	8,400		未定	50	25	25	八戸平原土地改良区
	7,050		8,400		-				
維持管理 一式	2,327	維持管理 一式	2,823		未定	0	100	0	全体事業費はH22～R6
維持管理 一式	8,569	維持管理 一式	12,139		未定	0	100	0	〃
維持管理 一式	3,564	維持管理 一式	4,492		未定	0	100	0	〃
維持管理 一式	6,305	維持管理 一式	8,331		未定	0	100	0	〃
	20,765		27,785		-				
堆砂撤去 一式	120,000	堆砂撤去 一式	135,000		0	0	100	0	
	120,000		135,000		0				
機械設備工 一式 付帯工 一式	184,300 (152,500)	付帯工 一式	12,500	機械設備工 一式 電気設備工 一式 建設工 一式 付帯工 一式	939,976	55	39	6	八戸市1.14% 三戸町1.62% 田子町2.52% 南部町0.72%
電気設備工 一式 建築工 一式	19,200 (11,700)	電気設備工 一式	4,000	電気設備工 一式 建築工 一式	158,000	55	39	6	八戸市1.14% 三戸町1.62% 田子町2.52% 南部町0.72%
	203,500		16,500		1,097,976				
	0	実施設計 一式	60,000	ため池改修工 一式	630,000	55	34	11	地元負担は市町村11%
	0		60,000		630,000				
取水工 一式	2,600			頭首工 一式	105,400	55	37	8	
堆砂撤去工 一式	7,800			頭首工 一式	77,200	55	42	3	地元負担は市町村1.5%、三戸土地改良区 1.5%
堆砂撤去工 一式	58,600 (56,161)	頭首工 一式	12,000	頭首工 一式	39,400	55	42	3	地元負担は市町村2.7%、田子町土地改良区 0.7%
調査測量設計 一式	8,000 (5,790)	調査測量設計 一式	1,000	頭首工 一式	180,000	55	37	8	地元負担は市町村4.6%、名川土地改良区 3.4%
	77,000		13,000		402,000				
	727,436		408,508		2,397,876				

(3) 地域の特徴を生かした農村の振興

事業名	地区名	受益	関係市町村	工期	年度				
		面積			全体		令和5年度まで		
		(ha)			事業量	事業費(千円)	事業量	事業費(千円)	進捗(%)
中山間地域総合整備事業	きののへ 三	83.1	三戸町	H26～R6	農道 4,124m他	2,072,460	歌謡 一式他	1,810,144	87.3
	ふるさと新郷 しんこう	173.7	新郷村	H27～R7	農用排 9,679m他	2,687,000	情報基盤 一式他	2,024,891	75.4
	このへひがし 五戸東	119.3	五戸町	H30～R9	農用排 674m他	1,554,400	農用排 674m他	823,248	53.0
	アグリタフコピア	176.2	田子町	H30～R9	農用排 3,079m他	1,375,000	農用排 1441m他	661,000	48.1
小計	4地区	552.3			7,688,860		5,319,283	69.2	
通作条件整備事業 【保全対策型】	たて 館	492.0	八戸市	R3～R8	農道 4,033m	500,700	農道 2,629m	315,994	63.1
	はしかみどうぶつ 階上道仏	330.0	階上町	R3～R7	農道 3,124m	411,000	農道 2,174m	238,568	58.0
	しみずがしらながさ 清水頭長坂	475.0	田子町	R4～R8	農道 2,715m	289,000	農道 860m	105,160	36.4
	ふくだ 福田・名久井	441.0	南部町	R4～R9	農道 4,781m	576,000	農道 1,385m	184,500	32.0
	かほの 榑末	118.0	新郷村	R4～R8	農道 2,966m 法面復旧 1箇所	267,000	農道 170m 法面復旧 1箇所	108,790	40.7
	かわだい 川代	107.0	新郷村	R4～R8	農道 2,300m	252,000	農道 201m	52,988	21.0
小計	6地区	1,963.0			2,295,700		1,006,000	43.8	
農業水利施設 魚道整備促進事業	さい 西越	—	新郷村	R4～R8	魚道工 一式	82,000	調査測量設計 一式	31,226	38.1
	さわ わだ田	—	三戸町	R4～R8	魚道工 一式	382,000	調査測量設計 一式	47,322	12.4
	か ざね沢	—	田子町	R4～R8	魚道工 一式	251,000	調査測量設計 一式	54,958	21.9
	ひら らかわら原	—	田子町	R5～R9	魚道工 一式	156,000	調査測量設計 一式	12,826	8.2
小計	4地区	—			871,000		146,332	16.8	
合計	8地区	552.3			10,855,560		6,471,615	59.6	

※令和5年度事業費：実績ベース
 ※令和6年度事業費：県予算ベース（当初予算）

割 表						負担区分（％）			備 考
令和5年度		令和6年度		令和7年度以降		国	県	地元	
事業量	事業費（千円）	事業量	事業費（千円）	事業量	事業費（千円）				
農道 0/540m他	207,744 (140,000)	農道 1,703/523m他	262,316		0	55	30	15	
農用排 1489m他	213,000 (117,691)	農用排 918m他	116,000	農用排 3,110m他	546,109	55 55	27.5 30.0	17.5 15.0	上物の負担率 下物の負担率
集道 303/335m他	107,000 (32,200)	農道 120/50m他	140,000	集道 3,378/3,158m他	591,152	55	30	15	
農用排 498m他	102,000 (73,000)	農道 320m他	80,000	農用排 1,638m他	634,000	55	30	15	
	629,744		598,316		1,771,261				
農道 780m	93,994	農道 1,000m	154,360	農道 624m	30,346	50	37	13	農道保全対策事業
農道 997m	98,568	農道 900m	90,000	農道 50m	82,432	50	37	13	農道保全対策事業
農道 860m	74,160	農道 320m	59,000	農道 1,535m	124,840	50	37	13	農道保全対策事業
農道 1,385m	139,500 (1,234)	農道 900m	96,000	農道 2,496m	295,500	50	37	13	農道保全対策事業
農道 170m 法面復旧 1箇所	60,790 (47,000)	農道 2,500m	30,000	農道 2,496m	128,210	50	25	25	農道保全対策事業
農道 201m	13,988	農道 300m	30,000	農道 1,799m	169,012	50	25	25	農道保全対策事業
	481,000		459,360		830,340				
仮返し水路工 一式	1,226			魚道工 一式	50,774	50	50	0	
調査測量設計 一式	8,322			魚道工 一式	334,678	50	50	0	
調査測量設計 一式	14,958 (14,685)	魚道工 一式	50,000	魚道工 一式	146,042	50	50	0	
調査測量設計 一式	12,826	補足設計 一式	8,000	魚道工 一式	135,174	50	50	0	
	37,332		58,000		666,668				
	1,148,076		1,115,676		3,268,269				

② 団体営事業

(1) 担い手の規模拡大と所得向上を支える基盤整備の推進

事業名	地区名	受益	関係市町村	工期	年度				
		面積			全体		令和5年度まで		
		(ha)			事業量	事業費(千円)	事業量	事業費(千円)	進度(%)
小計	0地区	0.0				0		0	0.0
合計	0地区	0.0				0		0	0.0

(2) 農業水利施設の長寿命化対策の推進、農村地域の防災・減災対策の推進

事業名	地区名	受益	関係市町村	工期	年度				
		面積			全体		令和5年度まで		
		(ha)			事業量	事業費(千円)	事業量	事業費(千円)	進度(%)
土地改良施設維持管理適正化事業	てんまんした天満下	384.0	五戸町	R5(43期生)	下谷地用水路用水路入れ替え補修 211.8m	5,100	下谷地用水路用水路入れ替え補修 211.8m	5,100	100.0
	てんまんした天満下	384.0	五戸町	R5(46期生)	切谷内後田水路(水門)放水路ゲート整備補修一式	5,700	切谷内後田水路(水門)放水路ゲート整備補修一式	5,700	100.0
	いちかわ市川	552.0	八戸市	R5(46期生)	神明川原頭昔工洪水吐・土砂吐ゲート塗装、デジタル水位計一式	11,000	神明川原頭昔工洪水吐・土砂吐ゲート塗装、デジタル水位計一式	11,000	100.0
	いちかわ市川	552.0	八戸市	R5(46期生)	赤畑揚水機場ポンプ設備整備補修一式	3,000	赤畑揚水機場ポンプ設備整備補修一式	3,000	100.0
	てんまんした天満下	382.0	五戸町	R6(44期生)	後田排水路排水路入れ替え補修排水溝L=32.0m	3,000			
小計	5地区	2,254.0			27,800		24,800	89.2	
合計	5地区	2,254.0			27,800		24,800	89.2	

(3) 地域の特色を生かした農村の振興

事業名	地区名	受益	関係市町村	工期	年度				
		面積			全体		令和5年度まで		
		(ha)			事業量	事業費(千円)	事業量	事業費(千円)	進度(%)
小計	0地区	—				0		0	0.0
合計	0地区	—				0		0	0.0

※令和5年度事業費：実績ベース
 ※令和6年度事業費：県予算ベース（当初予算）

割 表						負担区分（％）			備 考
令和5年度		令和6年度		令和7年度以降		国	県	地元	
事業量	事業費（千円）	事業量	事業費（千円）	事業量	事業費（千円）				
	0		0		0				
	0		0		0				

割 表						負担区分（％）			備 考
令和5年度		令和6年度		令和7年度以降		国	県	地元	
事業量	事業費（千円）	事業量	事業費（千円）	事業量	事業費（千円）				
下谷地用水路 用水路入れ替え補修 211.8m	5,100					30	30	40	天満下土地改良区
切谷内後田水路（水門） 放水路ゲート整備補修 一式	5,700					30	30	40	天満下土地改良区
神明川原頭首工 洪水吐・土砂吐ゲート 塗装、デジタル水位計 一式	11,000					30	30	40	市川土地改良区
赤畑揚水機場 ポンプ設備整備 補修 一式	3,000					30	30	40	市川土地改良区
		後田排水路 排水路入れ替え補修 排水溝L=32.0m	3,000			30	30	40	天満下土地改良区
	24,800		3,000		0				
	24,800		3,000		0				

割 表						負担区分（％）			備 考
令和5年度		令和6年度		令和7年度以降		国	県	地元	
事業量	事業費（千円）	事業量	事業費（千円）	事業量	事業費（千円）				
					0				
	0		0		0				
	0		0		0				

2.その他事業 継続地区一覧表

(1) 農村の有する多面的機能の発揮

事業名	組織名	受益	関係市町村	工期	年度				
		面積			全体		令和5年度まで		
		(ha)			事業量	事業費(千円)	事業量	事業費(千円)	進捗(%)
多面的機能支払交付金	なかやしき 高屋敷地域 資源保全隊ほか	1,846	八戸市,三戸町 五戸町,田子町 南部町,新郷村	H27 ~					
小計	53組織	1,690							
中山間地域等直接 支払交付金 (第5期対策)	まへひら ^{まへひら} 前平 ^{前平} 集落協定 ほか	2,733	管内全市町村	R2 ~ R6					
小計	147協定	2,724				0		0	
合計	—	4,414				0		0	

※令和5年度事業費：実績ベース
 ※令和6年度事業費：県予算ベース（当初予算）

割 表						負担区分（％）			備 考
令和5年度		令和6年度		令和7年度以降		国	県	地元	
事業量	事業費（千円）	事業量	事業費（千円）	事業量	事業費（千円）				
	68,447		65,917			50	25	25	平成27年度から、農地・水保全管理支払交付金が多面的機能支払交付金に移行
	68,447		65,917						
	280,465		280,453			50 (1/3)	25 (1/3)	25 (1/3)	※（ ）は特認地域内の負担区分
	280,465		280,453						
	348,912		346,370						

3.災害復旧事業

① 団体営事業

市町村名	年災	全 体			2年災		3年災		4年災		5年災		備 考
	年度別				令和2年度		令和3年度		令和4年度		令和5年度		
	区分	地区数	工事費 (千円)	補助率 (%)	地区数	工事費 (千円)	地区数	工事費 (千円)	地区数	工事費 (千円)	地区数	工事費 (千円)	
八戸市	農地												
	施設												
三戸町	農地	3	9,242	95.8	2	8,098			1	1,144			
	施設	2	2,860	98.4	2	2,860							
五戸町	農地												
	施設												
田子町	農地	1	4,730	98.6	1	4,730							
	施設												
南部町	農地												
	施設												
階上町	農地												
	施設												
新郷村	農地												
	施設												
合 計	農地	4	13,972		3	12,828			1	1,144			
	施設	2	2,860		2	2,860							
	合 計	6	16,832		5	15,688			1	1,144			

※令和3・5年度の団体営災害復旧事業は未実施。県営災害復旧事業は平成24年度以降未実施。

※基本補助率は、農地50%・農業用施設65%であり、表中の率はいずれも増高後の補助率である。

令和6年度 農業農村整備事業 市町村別地区一覧表

令和6年度事業費：県予算ベース（当初予算）

（単位：百万円）

市町村名	事業区分	事業名	地区名	事業費	令和6年度事業費	工期	事業内容
八戸市	県営	通作条件整備事業【保全対策型】	館	500	154	R3 ~ R8	農道 4,033m
		農地中間管理機構関連農地整備事業	谷地田	1,176	159	R6 ~ R11	区画整理 41.5ha
		基幹水利施設ストックマネジメント事業	下長2期	423	83	R3 ~ R7	水路工 1,033.0m
		農業水路等長寿命化・防災減災事業	根岸揚水機	220	25	R5 ~ R7	揚水機場 1箇所
		基幹水利施設管理事業	世増ダム※	(全体:218) 119	(全体:18) 10.0	H16 ~	54.75% ダム管理 一式 全体事業費はH22~R6
		水利施設管理強化事業	三戸※	-	(全体:8) 4	R5 ~	54.96% 計画策定・推進・支援事業
		防災ダム事業	夏坂ダム※	(全体:1,451) 276	(全体:13) 2	R3 ~ R8	19% 機械設備工、電気設備工、建築工、付帯工
			花木ダム※	(全体:196) 37	(全体:4) 1	R4 ~ R8	19% 電気設備工 一式他
		ため池等整備事業	売場溜池	690	60	R6 ~ R11	ため池改修工 一式
		小計		9地区	3404	493	
合計		9地区	3404	493			

市町村名	事業区分	事業名	地区名	事業費	令和6年度事業費	工期	事業内容
三戸町	県営	防災ダム事業	夏坂ダム※	(全体:1,451) 392	(全体:13) 4	R3 ~ R8	27% 機械設備工、電気設備工、建築工、付帯工
			花木ダム※	(全体:196) 53	(全体:4) 1	R4 ~ R8	27% 電気設備工 一式他
		中山間地域総合整備事業	三戸	2,072	262	H26 ~ R6	農道 4,124mほか
		農業用河川工作物等応急対策事業	沢田	89	0	R4 ~ R7	頭首工 一式
		農業水利施設魚道整備促進事業	沢田	382	0	R4 ~ R8	魚道工 一式
		小計		5地区	2,899	267	
合計		5地区	2,899	267			

市町村名	事業区分	事業名	地区名	事業費	令和6年度事業費	工期	事業内容
五戸町	県営	経営体育成基盤整備事業	粒ヶ谷地	665	23	H29 ~ R6	区画整理 31.0ha
		農地中間管理機構関連農地整備事業	下平谷地	420	5	R1 ~ R6	区画整理 8.2ha
		中山間地域総合整備事業	五戸東	1,554	140	H30 ~ R9	農用排 674m他
		農業水路等長寿命化・防災減災事業	浅水筒口幹線用水路	44	18	R5 ~ R6	水路工 70.0m
		農業水路等長寿命化・防災減災事業	北向堰頭首工	50	4	R5 ~ R7	頭首工 一式
		小計		5地区	2,733	32	
	団体営	土地改良施設維持管理適正化事業	天満下	3	3	R6	排水路入替え補修 L=32.0m
小計		1地区	3.0	3.0			
合計		6地区	2,736	35			

※関係機関が2以上の地区（事業費については、各々の受益面積割合等で按分）

市町村名	事業区分	事業名	地区名	事業費	令和6年度事業費	工期	事業内容
田子町	県営	ダム管理事業	夏坂	83	3	S43～	維持管理 全体事業費はH22～R6
			花木	50	4	S49～	維持管理 全体事業費はH22～R6
		防災ダム事業	夏坂ダム*	(全体：1,451) 609	(全体：13) 5	R3～R8	42% 機械設備工、電気設備工、建築工、付帯工
			花木ダム*	(全体：196) 82	(全体：4) 2	R4～R8	42% 電気設備工一式他
		中山間総合整備事業	アクリタフコピア	1,375	80	H30～R9	農用排 3,079m他
		通作条件整備事業【保全対策型】	清水頭長坂	289	59	R4～R8	農道 2,715m
		農業用河川工作物等応急対策事業	嘉沢	110	12	R4～R7	頭首工 一式
		農業水利施設魚道整備促進事業	嘉沢	251	50	R4～R8	魚道工 一式
		農業水利施設魚道整備促進事業	平川原	156	8	R5～R9	魚道工 一式
		緊急浚渫推進事業	夏坂ダム	335	135	R4～R6	堆砂撤去 一式
		小計	10地区	3,340.0	358.0		
		合計	10地区	3,340.0	358.0		

市町村名	事業区分	事業名	地区名	事業費	令和6年度事業費	工期	事業内容
南部町	県営	経営体育成基盤整備事業	名川第一工区	2,100	364	R3～R8	区画整理 67.8ha他
		農業水利施設保全合理化事業	名川第一工区 揚水機場	611	130	R3～R8	揚水機場 1箇所
		防災ダム事業	夏坂ダム*	(全体：1,451) 174	(全体：13) 2	R3～R8	12% 機械設備工、電気設備工、建築工、付帯工
			花木ダム*	(全体：196) 24	(全体：4) 0.5	R4～R8	12% 電気設備工一式他
		農業用河川工作物等応急対策事業	名川頭首工	189	1	R5～R9	頭首工 一式
		通作条件整備事業【保全対策型】	福田・名久井	576	96	R4～R9	農道 4,781m
		小計	6地区	3,674	594		
		合計	6地区	3,674	594		

市町村名	事業区分	事業名	地区名	事業費	令和6年度事業費	工期	事業内容
階上町	県営	通作条件整備事業【保全対策型】	階上道仏	411	90	R3～R7	農道 3,124m
		基幹水利施設管理事業	世増ダム*	(全体：218) 99	(全体：18) 8.0	H16～	45.25% ダム管理 一式
		水利施設管理強化事業	三戸*	-	(全体：8) 4	R5～	45.04% 計画策定・推進・支援事業
		小計	3地区	510	102		
合計	3地区	510	102				

市町村名	事業区分	事業名	地区名	事業費	令和6年度事業費	工期	事業内容
新郷村	県営	ダム管理事業	二ノ倉	87	12	S47～	維持管理 全体事業費はH22～R6
			又木戸	54	8	H元～	維持管理 全体事業費はH22～R6
		中山間地域総合整備事業	ふるさと新郷	2,687	116	H27～R7	農用排 9,679mほか
		通作条件整備事業【保全対策型】	樟ノ木	267	30	R4～R8	農道 2,699m
			川代	252	30	R4～R8	農道 2,300m
		農業用河川工作物等応急対策事業	西越	134	0	R4～R7	頭首工 一式
		農業水利施設魚道整備促進事業	西越	82	0	R4～R8	魚道工 一式
		小計	7地区	3,563	196		
合計	7地区	3,563	196				

※関係機関が2以上の地区（事業費については、各々の受益面積割合等で按分）

5 完了地区の概要（国営・県営）

1.完了地区の総括表

◆ 国営事業

（単位：千円）

事業名	地区数	全体事業費	備考
1 国営農地開発事業	2	71,921,325	
合計	2	71,921,325	

◆ 県営事業

（単位：千円）

事業名	地区数	全体事業費	備考
1 かんがい排水事業	5	4,621,983	
2 用水障害対策特別事業	1	370,111	
3 新生産調整推進排水対策特別事業	10	2,329,217	排特
4 水質保全対策事業	1	896,265	
5 基幹水利施設補修（管理）事業	1	152,000	
6 特定農業用管路等特別対策事業	1	107,500	
7 農業水利施設保全合理化事業	2	148,551	
8 防災ダム事業	7	7,619,040	
9 地すべり対策事業	1	819,000	
10 ため池等整備事業	12	2,204,962	
11 農業用河川工作物応急対策事業	9	938,325	
12 震災対策農業水利施設整備事業	1	222,400	
13 農地開発事業	6	6,013,144	開拓地パイロット含む
14 ほ場整備事業	2	1,838,500	
15 畑地帯総合整備事業	3	4,381,696	畑地帯総合土地改良事業含む
16 低コスト化水田農業大区画ほ場整備事業	3	2,132,000	
17 緊急農地集積ほ場整備事業	7	6,880,300	
18 経営体育成基盤整備事業	4	4,015,037	
19 戦略作物生産拡大関連基盤緊急整備事業	2	48,250	
20 農業体質強化基盤整備促進事業・農業基盤整備促進事業	3	96,228	
21 農地耕作条件改善事業	5	402,728	
22 開拓地整備事業	18	1,553,527	開拓道路工事含む
23 農林漁業用揮発油税財源身替農道整備事業	31	11,248,265	農免農道
24 広域営農団地農道整備事業	4	30,609,500	広域農道（農道環境整備含む）
25 一般農道整備事業	10	2,571,895	
26 ふるさと農道緊急整備事業	23	5,120,404	
27 基幹農道整備事業【保全対策型】	10	3,508,310	
28 一般農道整備事業【保全対策型】	7	1,839,117	
29 農村総合整備事業	12	21,177,710	団体営分含む
30 中山間地域総合整備事業	13	25,418,590	
31 土地改良総合整備事業	1	1,082,000	
32 農村振興総合整備事業	2	3,818,000	
33 田園空間整備事業	1	1,482,000	
34 集落基盤整備事業	1	1,607,445	
35 温水施設事業	1	2,050	
36 農業集落排水事業	4	2,508,200	
37 地域用水環境整備事業	2	398,000	
38 自然水質浄化機能活用実験事業	1	26,100	
39 水辺うるおい環境づくりモデル事業	1	33,000	田園自然環境保全整備事業
40 農業水利施設魚道整備促進事業	7	1,406,779	
41 里地里山・田園保全再生事業	4	164,477	
42 基幹水利施設ストックマネジメント事業	2	216,988	
43 農業水路等長寿命化・防災減災事業	4	810,176	
44 基幹施設管理体制整備事業	1	36,887	
合計	246	162,876,657	

2.完了地区一覧表

◆ 国営事業

1.国営農地開発事業

地区名	受益面積	受益戸数	関係市町村	(全計)	完了年度	全 体		備 考
	(ha)	(戸)		着工年度		事業量	事業費(千円)	
八戸平原	1,864		八戸市 階上町 軽米町 (岩手県)	(S49) ~ (S50) S51	H15	農地開発 346ha 区画整理 228ha ダム 一式 頭首工 一式 揚水機場 2箇所 用水路 94.3km 排水路 4.2km 管理道路 108.1km	50,455,815	
五戸台地	357		五戸町 新郷村	(S58) ~ (S59) S59	H9	農地造成 320.7ha 区画整理 36.7ha かん排施設 318.5ha 末端配管 318.5ha 排水路 7.2km 幹線道路 23.6km 支線道路 47.2km	21,465,510	五戸台地開拓事業所
2地区							71,921,325	

◆ 県営事業

1.かんがい排水事業

地区名	受益面積	受益戸数	関係市町村	(全計)	完了年度	全 体		備 考
	(ha)	(戸)		着工年度		事業量	事業費(千円)	
五戸川	357	640	五戸町	S23	S25	用水路改修 9,900m	18,410	
下長	771	1,235	八戸市	S31	S37	導水路 356m 幹線用水路 1,039m 揚水機 1箇所	88,090	
神明川原	638	975	八戸市 五戸町	(S49) S50	S59	頭首工 1箇所 揚水機 1箇所 水路工 11,753m	1,920,000	
天満下	412	704	五戸町	(S54) S55	H3	頭首工 1箇所 幹線用水路 8,265m 放水路工 1,968m	1,404,300	
姥川	201	329	八戸市 五戸町	S57	H6	用水路工 6,417m 排水路工 1,190m 放水路 1,371m	1,191,183	
5地区							4,621,983	

2.用水障害対策特別事業

地区名	受益面積	受益戸数	関係市町村	(全計)	完了年度	全 体		備 考
	(ha)	(戸)		着工年度		事業量	事業費(千円)	
根岸	366	961	八戸市	S49	S52	幹線用水路 2,752m	370,111	
1地区							370,111	

3.新生産調整推進排水対策特別事業

地区名	受益面積	受益戸数	関係市町村	(全計)	完了年度	全 体		備 考
	(ha)	(戸)		着工年度		事業量	事業費(千円)	
姥川	50	172	五戸町	S54	S56	排水路 906m	148,400	S62~ 水田農業確立排水対策特別事業
轟木	73	703	八戸市 五戸町	S55	S59	排水路 1,253.7m	179,000	H5~ 水田農業活性化排水対策特別事業
上市川	80	702	五戸町	S55	S61	排水路 3,554m	342,000	
中川原	55	450	八戸市	S56	S60	排水路 1,471.4m	108,000	H8~ 新生産調整推進排水対策特別事業
尻引	40	711	八戸市	S56	S61	排水路 1,509m	133,000	
保土沢	67	104	五戸町	S57	S61	排水路 3,716.8m	281,000	
大渡	40	86	八戸市 階上町	S59	S62	排水路 2,875.1m	208,000	
大久木	33	77	五戸町	S60	S63	排水路 2,117.3m	194,817	
舌米地	80		南部町 (旧福地村)	H5	H9	排水路 1,650m	238,000	
大久保沢	36		五戸町 (旧倉石村)	H6	H11	排水路 2,511m	497,000	
10地区							2,329,217	

4.水質保全対策事業

地区名	受益面積	受益戸数	関係市町村	(全計)	完了年度	全 体		備 考
	(ha)	(戸)		着工年度		事 業 量	事業費(千円)	
笹ノ沢	114		八戸市	H5	H14	用排水路 5,655.5m	896,265	
1地区							896,265	

5.基幹水利施設補修事業

地区名	受益面積	受益戸数	関係市町村	(全計)	完了年度	全 体		備 考
	(ha)	(戸)		着工年度		事 業 量	事業費(千円)	
根 岸	364	927	八戸市	H13	H18	用水路 881m 揚水機場 一式	152,000	
1地区							152,000	

6.特定農業用管水路等特別対策事業

地区名	受益面積	受益戸数	関係市町村	(全計)	完了年度	全 体		備 考
	(ha)	(戸)		着工年度		事 業 量	事業費(千円)	
赤 畑	124		八戸市	H22	H26	管路工 619.2m	107,500	
1地区							107,500	

7.農業水利施設保全合理化事業

地区名	受益面積	受益戸数	関係市町村	(全計)	完了年度	全 体		備 考
	(ha)	(戸)		着工年度		事 業 量	事業費(千円)	
中市筒口	420		五戸町	H26	H27	ゲート電動化 1式	27,000	
中市筒口	418		五戸町	H28	H30	顕着工 一式	121,551	
2地区							148,551	

8.防災ダム事業

地区名	受益面積	受益戸数	関係市町村	(全計)	完了年度	全 体		備 考
	(ha)	(戸)		着工年度		事 業 量	事業費(千円)	
夏 坂	274	549	田子町 三戸町 南部町 (旧南部町、名川町)	S35	S42	重力式コンクリートダム	463,000	
五 戸 川	387	810	八戸市 五戸町 新郷村	S38	S46	舗装型アースダム	895,938	二ノ倉ダム
	271	699	八戸市 五戸町 新郷村	(S38) ~ (S44) S45	S63	ゾーン式アースダム	2,859,650	又木戸ダム
花 木	248	549	八戸市 田子町 三戸町 南部町	S41	S48	中心コア型フィルダム	678,380	
熊 原 川	325		八戸市 田子町 三戸町 南部町	H7	H14	管理設備 一式	985,000	
五 戸 川	388		八戸市 五戸町 新郷村	H9	H13	管理設備 一式	544,072	
五戸川2期	388		八戸市 五戸町 新郷村	H11	H15	管理設備 一式	510,000	
五戸川3期	388		八戸市 五戸町 新郷村	H13	H22	管理設備 一式	683,000	
7地区							7,619,040	

9.地すべり対策事業

地区名	受益面積	受益戸数	関係市町村	(全計)	完了年度	全 体		備 考
	(ha)	(戸)		着工年度		事 業 量	事業費(千円)	
法 光 寺	54		南部町 (旧名川町)	H5	H15	地すべり防止工 一式	819,000	
1地区							819,000	

10.ため池等整備事業(次ページにつづく)

地区名	受益面積	受益戸数	関係市町村	(全計)	完了年度	全 体		備 考
	(ha)	(戸)		着工年度		事 業 量	事業費(千円)	
袴 田	32		三戸町	H7	H11	水路工 2,156m	166,000	

10.ため池等整備事業（前ページからのつづき）

地区名	受益面積	受益戸数	関係市町村	(全計)	完了年度	全 体		備 考
	(ha)	(戸)		普工年度		事 業 量	事業費(千円)	
浅 水	148		五戸町	H8	H12	水路工 2,284.2m	241,312	
浅 水 2 期	148		五戸町	H9	H14	水路工 3,359m	387,000	
三 川 目	70		新郷村	H10	H13	水路工 413.4m	104,100	
三 川 目 2 期	70		新郷村	H12	H14	水路工 392m	131,000	
待 井	7		南部町 (旧福地村)	H13	H15	堤体工 一式	105,500	
七 日 市	28		田子町	H13	H16	水路工 260m	261,000	
桜 沢	81		五戸町	H16	H20	水路工 780.2m	225,000	
梅 内	65		三戸町	H26	H29	水路工 168m	87,050	
穴 久 保	12		南部町	H27	H30	ため池整備 一式	166,000	
三 川 目	48.5		新郷村	H28	R3	水路工 1,332.6m	173,000	
同 心 町	65.1		三戸町	R1	R4	水路工 1,020.0m	158,000	
12地区							2,204,962	

11.農業用河川工作物応急対策事業

地区名	受益面積	受益戸数	関係市町村	(全計)	完了年度	全 体		備 考
	(ha)	(戸)		普工年度		事 業 量	事業費(千円)	
浅 水 川	122		八戸市	H9	H13	頭首工 2箇所	257,000	
川 守 田	29.6		三戸町	H22	H24	頭首工 一式	66,625	
松 館	36.1		八戸市	H25	H27	頭首工 一式	127,000	
白 山	14.3		南部町	H26	H28	頭首工 一式	67,000	
留 崎	65.4		三戸町	H26	H29	頭首工 一式	70,000	
上 川 原	35.4		三戸町	H26	H29	頭首工 一式	74,900	
浦 田 堰	13.0		五戸町	H27	H30	頭首工 撤去	70,000	
舞 手 頭 首 工	9.8		田子町	H29	R2	頭首工 一式	90,200	
西 越 田 中	12.4		新郷村	H29	R2	頭首工 一式	115,600	
9地区							938,325	

12.震災対策農業水利施設整備事業

地区名	受益面積	受益戸数	関係市町村	(全計)	完了年度	全 体		備 考
	(ha)	(戸)		普工年度		事 業 量	事業費(千円)	
七 崎	142		八戸市 五戸町	H22	H26	水路工 2,101.3m	222,400	
1地区							222,400	

13.農地開発事業（次ページにつづく）

地区名	受益面積	受益戸数	関係市町村	(全計)	完了年度	全 体		備 考
	(ha)	(戸)		普工年度		事 業 量	事業費(千円)	
第 二 和 平	201	123	田子町	S39	S43	畑 201ha	85,888	
大 黒 森	64	50	田子町	S41	S45	畑 22ha、水田 42ha	144,805	
名 久 井	62	74	南部町 (旧名川町)	(S54) S55	S63	畑 61.5ha	899,498	
葉 柴 山	43	28	南部町 (旧名川町)	(S55) S56	H1	畑 42.7ha	757,842	
八 戸 西 台 地	57	49	八戸市	S59	H6	畑 56.7ha	2,080,035	

13.農地開発事業（前ページからのつづき）

地区名	受益面積	受益戸数	関係市町村	(全計) 着工年度	完了年度	全 体		備 考
	(ha)	(戸)				事 業 量	事 業 費 (千 円)	
斗 内	51	33	三戸町	S60	H7	畑 51.4ha	2,045,076	
6地区							6,013,144	

14.ほ場整備事業

地区名	受益面積	受益戸数	関係市町村	(全計) 着工年度	完了年度	全 体		備 考
	(ha)	(戸)				事 業 量	事 業 費 (千 円)	
倉 石	520	1,042	五戸町	S42	S49	区画整理 520ha	1,083,500	
斗 川	89	232	三戸町 田子町	S58	H2	区画整理 84.5ha 暗渠排水 10.0ha 客 土 25.5ha	755,000	
2地区							1,838,500	

15.畑地帯総合整備事業（畑地帯総合土地改良事業）

地区名	受益面積	受益戸数	関係市町村	(全計) 着工年度	完了年度	全 体		備 考
	(ha)	(戸)				事 業 量	事 業 費 (千 円)	
根 岸 平	234	477	八戸市 五戸町	S47	S62	畑かん 71.5ha 区画整理 180ha 農地造成 54ha 農道 22,184m	1,501,696	畑地帯総合土地改良事業
森 越	124		南部町 (旧名川町)	H9	H15	農道 8,511m 農排 1,764m	1,211,000	H9～畑地帯総合整備事業
上 名 久 井	170		南部町 (旧名川町)	H12	H21	農道 11,473m 農業用排水路 2,151m 営農用水 一式	1,669,000	担い手支援型
3地区							4,381,696	

16.低コスト化水田農業大区画ほ場整備事業

地区名	受益面積	受益戸数	関係市町村	(全計) 着工年度	完了年度	全 体		備 考
	(ha)	(戸)				事 業 量	事 業 費 (千 円)	
遠 瀬	21	34	田子町	H2	H6	区画整理 21.3ha	298,000	
来 満	78		田子町	H3	H9	区画整理 78.2ha	1,388,000	
白 山	26		南部町 (旧名川町)	H5	H9	区画整理 26.2ha	446,000	
3地区							2,132,000	

17.緊急農地集積ほ場整備事業

地区名	受益面積	受益戸数	関係市町村	(全計) 着工年度	完了年度	全 体		備 考
	(ha)	(戸)				事 業 量	事 業 費 (千 円)	
野 田	26		八戸市 (旧南郷村)	H6	H12	区画整理 26.2ha	572,200	
第 2 遠 瀬	38		田子町	H7	H13	区画整理 38.1ha	1,564,000	
剣 吉	33		南部町 (旧名川町)	H8	H14	区画整理 33.2ha	1,007,000	
福 田 上	64		南部町 (旧名川町、福地村)	H9	H14	区画整理 63.5ha	1,768,100	
清 水 頭	28		田子町	H12	H17	区画整理 28.0ha	691,000	
片 岸	24		南部町 (旧福地村)	H14	H18	区画整理 23.9ha	467,000	
高 橋	36		南部町 (旧福地村)	H14	H18	区画整理 36.4ha	811,000	
7地区							6,880,300	

18.経営体育成基盤整備事業

地区名	受益面積	受益戸数	関係市町村	(全計) 着工年度	完了年度	全 体		備 考
	(ha)	(戸)				事 業 量	事 業 費 (千 円)	
豊 間 内	47		五戸町	H18	H23	区画整理 46.6ha	744,690	
原 ・ 飯 豊	38		田子町	H23	H28	区画整理 37.7ha	891,000	
地 引	180		南部町	H23	R1	区画整理 79.5ha	1,538,947	
小 泉	25		南部町	H27	R2	区画整理 25.1ha	840,400	
4地区							4,015,037	

19.戦略作物生産拡大関連基盤緊急整備事業

地区名	受益面積	受益戸数	関係市町村	(全計)	完了年度	全 体		備 考
	(ha)	(戸)		普工年度		事 業 量	事業費(千円)	
五 戸	10		五戸町	H23	H23	暗渠排水 10.4ha	27,694	
田 子	19		田子町	H23	H23	暗渠排水 6.8ha 排水路 25.2m	20,556	
2地区							48,250	

20.農業体質強化基盤整備促進事業・農業基盤整備促進事業

地区名	受益面積	受益者数	関係市町村	(全計)	完了年度	全 体		備 考
	(ha)	(者)		普工年度		事 業 量	事業費(千円)	
苫 米 地	177		南部町	H25	H26	排水路 87.2m	32,000	農業体質強化基盤整備促進事業
苫 米 地 2 期	177		南部町	H26	H26	排水路 145.7m	50,228	農業体質強化基盤整備促進事業
扇 田	138	342	五戸町	H26	H26	排水路 180.0m	14,000	農業基盤整備促進事業
3地区							96,228	

21.農地耕作条件改善事業

地区名	受益面積	受益者数	関係市町村	(全計)	完了年度	全 体		備 考
	(ha)	(者)		普工年度		事 業 量	事業費(千円)	
苫 米 地 2 期	177	258	南部町	H26	H27	用排水路 606.4m	90,228	
田 子・石 亀	21	61	田子町	H27	H27	用排水路 589.4m	50,000	
一 ノ 渡	23	40	三戸町	R1	R1	用水路 20m 分水工1箇所	12,500	
下長 揚水機場	376	1,148	八戸市	R2	R2	揚水機場 1箇所 (ポンプ2台)	214,000	
舘 幹 線 排水路	39		八戸市	R2	R3	調査測量設計一式 水路工 178.2m	36,000	
5地区							402,728	

22.開拓地整備事業(次ページにつづく)

地区名	受益面積	受益戸数	関係市町村	(全計)	完了年度	全 体		備 考
	(ha)	(戸)		普工年度		事 業 量	事業費(千円)	
戸 来	429		新郷村	S21	S25	道路 3,882m	4,946	開拓道路工事(S21~S40)
野 沢 平	88		三戸町	S25	S31	道路 7,403m	11,686	//
和 平	476		田子町	S30	S32	橋梁 1箇所	9,200	//
角 柄 折	117		階上町	S44	S45	道路 2,976m	12,205	
梅 田			新郷村	S44	S45	道路 3,128m	25,617	
戸 来	200		新郷村	S44	S45	道路 2,000m	14,548	
駒 袋 平	10	13	五戸町 (旧倉石村)	S47	S47	道路 1,620m	22,500	
西 越	35		新郷村	S48	S50	道路 1,900m	48,500	
倉 石	51	26	五戸町 (旧倉石村)	S49	S52	道路 2,958m	68,100	
戸 来	200	56	新郷村	S49	S53	道路 2,116m	114,600	
西 越	55	33	新郷村	S52	S53	道路 2,468m	70,800	
戸 来 第 2	107	62	新郷村	S52	S61	道路 1,300m	296,501	
野 沢 平	138	19	三戸町 新郷村	S52	S61	道路 5,313m	354,324	
戸 来 第 3	107	24	新郷村	S55	S55	飲雑施設 一式	10,000	
戸 来 第 4	65	54	新郷村	S55	S61	道路 1,547.1m	86,000	
戸 来 第 5	94	24	新郷村	S56	S61	道路 1,698m	77,000	

22.開拓地整備事業（前ページからのつづき）

地区名	受益面積	受益戸数	関係市町村	(合計)	完了年度	全 体		備 考
	(ha)	(戸)		着工年度		事 業 量	事業費(千円)	
屋敷平	55	10	三戸町	S60	H2	道路 2,333m	199,000	
一の沢	73	27	新郷村	S61	H2	道路 2,311m	128,000	
18地区							1,553,527	

23.農林漁業用揮発油税財源身替農道整備事業（次ページにつづく）

地区名	受益面積	受益戸数	関係市町村	(合計)	完了年度	全 体		備 考
	(ha)	(戸)		着工年度		事 業 量	事業費(千円)	
種差	330		八戸市	S40	S42	B=5.5/6.5m L=7,287m	54,105	
福地	489		南部町 (旧福地村)	S42	S45	B=5.5/6.5m L=814m	149,856	
五戸	350		五戸町	S45	S47	B=5.5/6.5m L=3,041m	121,204	
三戸	365	131	三戸町	S46	S50	B=5.0/6.0m L=3,667m	289,747	
田子	475	122	田子町	S48	S54	B=5.0/6.5m L=1,865m	176,752	
道仏	330	172	階上町	S49	S55	B=5.5/6.5m L=2,613m	163,833	
戸来	537	177	新郷村	S49	S56	B=5.5/6.5m L=2,791m	333,060	
田子第2	475	122	田子町	S50	S54	B=5.5/6.5m L=1,350m	109,685	
麦沢	307	162	南部町 (旧福地村)	S50	S54	B=5.5/7.0m L=1,772m	119,819	
麦沢第2	307	162	南部町 (旧福地村)	S51	S55	B=5.5/7.0m L=2,138m	142,600	
戸来第2	537	177	新郷村	S51	S55	B=5.5/6.5m L=1,156m	223,037	
戸来3期	537	177	新郷村	S53	S56	B=5.5/6.5m L=2,681m	420,067	
道仏2期	330	172	階上町	S54	S57	B=5.5/6.5m L=1,872m	174,000	
福田	230	155	南部町 (旧名川町、福地村)	S56	S60	B=5.0/6.0m L=2,653m	279,000	
田茂代	326	187	新郷村	S56	S60	B=5.5/7.0m L=2,860m	246,300	
丹内	218	155	三戸町 田子町	S56	S61	B=5.0/6.0m L=2,500m	300,000	
館		195	八戸市	S57	S60	B=5.5/7.0m L=2,220m	280,800	
五戸北部	161	115	五戸町	S57	S62	B=5.5/7.0m L=2,739m	210,000	
小向	184	134	南部町 (旧南部町)	S57	S63	B=4.0/5.0m L=3,167m	405,000	
丹内2期	218	155	三戸町 田子町	S59	S63	B=5.0/6.0m L=1,336m	162,000	
館2期	492	195	八戸市	S59	H1	B=5.5/7.0m L=3,113m	455,600	
田茂代2期	362	187	新郷村	S59	H1	B=5.5/7.0m L=2,117m	301,300	
天魔平	518	446	南部町 (旧名川町、福地村)	S59	H4	B=5.5/7.0m L=4,136.5m	782,000	
名久井	160	170	南部町 (旧名川町)	S60	H2	B=5.0/6.0m L=1,628m	300,000	
天魔平2期	518		南部町 (旧名川町)	S61	H10	B=5.5/7.0m L=3,853.5m	1,388,600	
市川上	308	396	八戸市 五戸町	S62	H4	B=5.5/7.0m L=1,963.1m	285,000	
五戸西部	327	659	五戸町	H1	H4	B=5.5/7.0m L=2,740.4m	331,000	
五戸西部2期	327	659	五戸町	H3	H5	B=5.5/7.0m L=1,603.6m	187,000	

23.農林漁業用揮発油税財源身替農道整備事業（前ページからのつづき）

地区名	受益面積	受益戸数	関係市町村	(全計)	完了年度	全 体		備 考
	(ha)	(戸)		着工年度		事 業 量	事業費(千円)	
大 仏	325		八戸市 南部町(旧福地村)	H3	H11	B=5,5/7,0m L=3,419m	751,500	
南 郷	125	79	八戸市 (旧南郷村)	H4	H13	B=5,5/7,0m L=1,603m	577,400	
切 谷 内	312		五戸町	H11	H20	B=5,5/7,0m L=5,364,5m	1,528,000	
31地区							11,248,265	

24.広域営農団地農道整備事業

地区名	受益面積	受益戸数	関係市町村	(全計)	完了年度	全 体		備 考
	(ha)	(戸)		着工年度		事 業 量	事業費(千円)	
八 戸	7,912	5,974	八戸市 南部町 (旧名川町、福地村) 階上町	S48	H6	B=5,5/8,0m L=27,417m	6,073,000	
五 戸	6,476		八戸市 五戸町 新郷村	S52	H8	L=24,835m 橋梁1箇所 200m	7,399,000	
三 戸	7,133		三戸町 田子町 南部町(旧南部町)	S54	H16	L=26,108m	17,045,500	
茂 市	210		田子町	H19	H19	法面保護工 A=13,417m ²	92,000	(農道環境)
4地区							30,609,500	

25.一般農道整備事業

地区名	受益面積	受益戸数	関係市町村	(全計)	完了年度	全 体		備 考
	(ha)	(戸)		着工年度		事 業 量	事業費(千円)	
第 2 地 引	281	325	南部町 (旧福地村)	S53	S55	B=5,5/6,5m L=2,770m	62,800	(舗装)
鷄 島	238	194	八戸市 (旧南郷村)	S56	H2	B=5,5/6,0m L=3,049m	296,000	(過疎)
内 山	170	63	南部町 (旧福地村)	S57	S63	B=5,5/7,0m L=1,640m	147,340	(広域)
白 樺	208		田子町	S59	H9	B=5,0/6,0m L=2,369m	579,500	(山振)
川 代	74	44	新郷村	S60	H4	B=4,0/5,0m L=1,850m	182,000	(過疎)
樺 ノ 木	118		新郷村	H3	H8	B=4,0/5,0m L=3,144m	230,000	(舗装)
幸 神	63	96	五戸町 (旧倉石村)	H5	H12	B=4,0/5,0m L=1,800m	405,708	(過疎)
鳥 舌 内	35	30	南部町	H24	H27	B=4,0/5,0m L=1,494m	157,815	(過疎) 適作条件整備事業
地 蔵 平	41,8		五戸町	H29	R3	農道 1,048,7m 調査測量設計 一式	217,000	(過疎) 適作条件整備事業
下 田 子	33,0		田子町	H27	R5	農道 1,683,5m 調査測量設計 一式	293,732	(過疎) 適作条件整備事業
10地区							2,571,895	

26.ふるさと農道緊急整備事業（次ページにつづく）

地区名	受益面積	受益戸数	関係市町村	(全計)	完了年度	全 体		備 考
	(ha)	(戸)		着工年度		事 業 量	事業費(千円)	
荒 巻	14	44	新郷村	H5	H6	B=4,0/5,0m L=1,111m	116,900	
沼 ノ 沢	11	21	三戸町	H5	H7	B=3,0/4,0m L=734m	115,180	
北 向 関 口	14	32	五戸町	H5	H8	B=3,0/4,0m L=1,468m	149,830	
下 雨 池	14	40	新郷村	H5	H8	B=4,0/5,0m L=1,555m	289,870	
日 向 山	53	29	南部町 (旧名川町)	H5	H9	B=5,0/6,0m L=3,501m	398,650	
水 上	15	31	新郷村	H6	H9	B=4,0/5,0m L=2,457,2m	360,740	
大 藪	18	37	新郷村	H6	H8	B=4,0/5,0m L=2,083m	235,260	
藤 子	15	22	三戸町	H7	H8	B=3,0/4,0m L=1,561m	110,920	
大 森	19	23	五戸町	H7	H9	B=3,0/4,0m L=1,306,9m	140,670	
学 園	12	31	新郷村	H7	H9	B=4,0/5,0m L=1,576m	212,650	

26.ふるさと農道緊急整備事業（前ページからのつづき）

地区名	受益面積	受益戸数	関係市町村	(全計) 着工年度	完了年度	全 体		備 考
	(ha)	(戸)				事 業 量	事業費(千円)	
軽井沢	20		階上町	H10	H10	付帯工一式	29,000	L=1,502m
野 場	15		南部町 (旧名川町)	H10	H12	B=4.0/5.0m L=1,132.5m	170,736	
女ヶ崎	15		新郷村	H10	H13	B=4.0/5.0m L=2,221.5m	295,776	
羽井内	18		新郷村	H10	H14	B=4.0/5.0m L=1,404.9m	342,228	
大黒森	36		新郷村	H11	H14	B=4.0/5.0m L=3,620m	445,560	
地藏平	36		五戸町	H11	H14	B=4.0/5.0m L=1,893.4m	378,252	
四五市			五戸町	H12	H14	B=5.5/7.0m L=1,620.9m	271,128	
石 和	19		南部町 (旧名川町)	H13	H14	B=4.0/5.0m L=875.5m	167,796	
斗 賀	17		南部町 (旧名川町)	H15	H16	B=4.0/5.0m L=1,086.5m	165,000	
桜 沢	23		五戸町	H15	H17	L=1,403.5m	166,680	
田茂代	20		新郷村	H15	H17	L=1,234.3m	129,540	
茂 市	11		田子町	H17	H19	L=476m	257,160	
志 戸 岸	24		五戸町	H20	H23	L=408.3m	170,878	
23地区							5,120,404	

27.基幹農道整備事業【保全対策型】

地区名	受益面積	受益戸数	関係市町村	(全計) 着工年度	完了年度	全 体		備 考
	(ha)	(戸)				事 業 量	事業費(千円)	
田 子	250	128	田子町	H20	H23	路面改良 2,000m	88,916	
五 戸	4,354	2,658	五戸町	H20	H26	路面改良 4,354m	759,251	
三 戸	3,275	1,397	三戸町	H20	H26	路面改良 3,160m	211,000	通作条件整備事業 (保全対策型)
五戸北部	161	115	五戸町	H24	H27	路面改良 2,739m	169,311	通作条件整備事業 (保全対策型)
田茂代	131	42	新郷村	H24	H27	路面改良 1,979m	115,930	通作条件整備事業 (保全対策型)
新 郷	417	477	新郷村	H23	R1	路面改良 7,502m	499,000	通作条件整備事業 (保全対策型)
種 差	77	134	八戸市	H27	R1	路面改良 5,057m	455,902	通作条件整備事業 (保全対策型)
八 戸 南	3,660	3,080	八戸市	H26	R2	路面改良 7,172m	681,000	通作条件整備事業 (保全対策型)
階 上	1,878	477	階上町	H26	R2	路面改良 4,177m	314,000	通作条件整備事業 (保全対策型)
南 部 町	2,374		南部町	H24	R3	農道8,656m	214,000	通作条件整備事業 (保全対策型)
10地区							3,508,310	

28.一般農道整備事業【保全対策型】

地区名	受益面積	受益戸数	関係市町村	(全計) 着工年度	完了年度	全 体		備 考
	(ha)	(戸)				事 業 量	事業費(千円)	
根 岸 平	131	96	八戸市	H21	H25	L=4,038m	335,350	(保全対策型)
南 郷	88	69	八戸市	H24	H27	路面改良 200m 法面保護 1式	122,901	通作条件整備事業 (保全対策型)
池ノ堂	139	170	五戸町	H24	H27	路面改良 2,520m	143,778	通作条件整備事業 (保全対策型)
第2田子	3,211	787	田子町	H24	H29	路面改良 2,300m 法面保護 一式	232,000	通作条件整備事業 (保全対策型)
丹 内	108	78	田子町	H26	H29	路面改良 1841.4m	137,088	通作条件整備事業 (保全対策型)
木ノ間	58	87	新郷村	H28	R2	路面改良 616m	93,000	通作条件整備事業 (保全対策型)
五戸台地	390		五戸町 新郷村	H27	R3	農道 10,324m	775,000	通作条件整備事業 (保全対策型)
7地区							1,839,117	

29.農村総合整備事業

地区名	受益面積 (ha)	受益戸数 (戸)	関係市町村	(全計) 着工年度	完了年度	全 体		備 考
						事 業 量	事業費 (千円)	
八戸西部	7,290		八戸市	S51	H3	農用排 2,972m 農道 12,321.3m 集道 5,495.3m 集排 2,027.9m 用地整備 1箇所 集防 2箇所	(273,200) 1,751,110	モデル事業 ()内は団体營分で内数
三戸	12,397		三戸町	S51	H5	農用排 1,683m 農道 10,220.7m 集道 8,336.4m 集排 2,134.8m 営農飲雑 2系統 集防 3箇所	(269,200) 2,152,400	モデル事業 ()内は団体營分で内数
倉石	4,515		五戸町 (旧倉石村)	S53	H7	農用排 2,883.5m 農道 12,950.9m 集道 6,435.3m 農村公園 7箇所	(101,600) 2,040,000	モデル事業 ()内は団体營分で内数 H7～農村総合整備事業
福地	1,311		南部町 (旧福地村)	S58	H9	農用排 641.2m 農道 1,512.9m 集道 1,051.1m 集排 1,266.2m 営農飲雑 1系統 農村環境センター 1箇所 農村公園 2箇所	(267,901) 2,549,000	特定農業用管路等 特別対策事業
五戸東部	5,972		五戸町	S58	H9	農用排 972.7m 農道 7,883m 集道 4,049.6m 集排 1,562.1m 営農飲雑 2系統 集防 13箇所	(229,500) 1,827,000	モデル事業 ()内は団体營分で内数 H7～農村総合整備事業
階上	7,864		階上町	S59	H8	集排 751m 農道 6,685m 集道 4,108m 集排 1,380m 営農飲雑 1系統	(240,000) 1,955,400	モデル事業 ()内は団体營分で内数 H7～農村総合整備事業
南郷	9,102		八戸市 (旧南郷村)	S60	H8	農道 3,387.9m 集道 2,073m 営農飲雑 3系統	1,470,000	モデル事業 H7～農村総合整備事業
南部	2,774		南部町	S62	H9	農用排 2,222m 農道 2,293m 集道 1,536m 集排 400m 営農飲雑 1系統 集防 1箇所	(61,300) 951,800	モデル事業 ()内は団体營分で内数 H7～農村総合整備事業
新郷北部	7,709		新郷村	S63	H9	農用排 1,250m 農道 4,290m 集道 1,703m 営農飲雑 1系統	(32,000) 1,176,000	モデル事業 ()内は団体營分で内数 H7～農村総合整備事業
田子	1,080		田子町	H1	H10	農用排 641.2m 農道 1,512.9m 集道 1,051.1m 集排 1,266.2m 営農飲雑 1系統 農村環境センター 1箇所 農村公園 2箇所	(263,800) 1,220,000	モデル事業 ()内は団体營分で内数 H7～農村総合整備事業 ※30,000千円事業費残 986,200 - 956,200
名川	1,287		南部町 (旧名川町)	H2	H11	農用排 1,629.7m 農道 4,929.7m 集道 1,281.3m 集排 1,044m 用地整備 10,900m ² 集防安全 8箇所 農村公園 4箇所	(66,200) 1,485,000	モデル事業 ()内は団体營分で内数 H7～農村総合整備事業
三戸東南部	289.1		三戸町	H9	H16	農用排 2,650m 農道 9,445.5m 集道 3,098m 集排 400.2m 集落防災 13系統 営農飲雑 1系統	(184,000) 2,600,000	市町村型 ()内は団体營分で内数
12地区							(1,988,701) 21,177,710	

30.中山間地域総合整備事業 (次ページにつづく)

地区名	受益面積 (ha)	受益戸数 (戸)	関係市町村	(全計) 着工年度	完了年度	全 体		備 考
						事 業 量	事業費 (千円)	
田子	88.0		田子町	H2	H6	農道 3,912m 活性化施設 一式	1,250,000	一般型
戸来	82.0		新郷村	H3	H7	農道 2,091m 活性化施設 一式	1,415,380	一般型
貝守	77.0		三戸町	H6	H10	農道 3,675.5m 営農飲雑用水施設整備	1,587,000	一般型
浅水川	73.0		五戸町	H7	H11	農道 5,528.7m 活性化施設 一式	2,202,000	一般型
倉石	153.0		五戸町 (旧倉石村)	H8	H12	農道 4,846.4m 情報化施設 一式	1,978,600	一般型

30.中山間地域総合整備事業（前ページからのつづき）

地区名	受益面積 (ha)	受益戸数 (戸)	関係市町村	(全計)		全 体		備 考
				着工年度	完了年度	事業量	事業費(千円)	
南の郷	213.6		八戸市(旧南郷村) 南部町(旧名川町) 階上町	H9	H16	農用排 8,834m 農道 14,447m 農村公園 4箇所 活性化施設 2箇所	4,426,200	広域連携型
南の郷二期	104.0		八戸市(旧南郷村) 南部町(旧名川町) 階上町	H10	H16	農用排 3,946.1m 農道 8,110.8m 農村公園 2箇所 都市農村交流施設 1箇所	1,668,000	広域連携型
新郷	78.3		新郷村	H11	H16	農道 2,601.5m 営農飲雑用水施設整備	1,962,000	一般型
夢の森・倉石	92.0		五戸町	H13	H18	農用排 1,503.1m 農道 3,658.7m 集道 6,667.2m 都市農村交流施設 1箇所	1,657,000	一般型
アグリネットだっこ	226.4		田子町	H14	H21	農用排 2,582.5m 農道 9,443.6m 集道 1,070.8m 環境管理施設 4箇所 情報基盤整備 一式	2,074,500	一般型
五戸南	206.9		五戸町	H16	H21	農用排 1,755.0m 農道 4,431.1m 農用地保全 852.0m 集道 254.6m 飲雑 2系統 農村公園 2箇所	1,475,000	一般型
階上	165.9		階上町	H20	H26	農用排 4,472.2m 農道 4,014.9m 集道 2,761.9m	1,404,735	一般型
南部町	216.1		南部町	H22	R2	農用排 547.0m 農道 9,886.0m 集道 3,569.0m 農業集落防災安全施設整備 30箇所	2,318,175	一般型
13地区							25,418,590	

31.土地改良総合整備事業

地区名	受益面積 (ha)	受益戸数 (戸)	関係市町村	(全計)		全 体		備 考
				着工年度	完了年度	事業量	事業費(千円)	
倉石	253		五戸町 (旧倉石村)	H4	H10	農用排 農道 3,080mほか	1,082,000	一般
1地区							1,082,000	

32.農村振興総合整備事業

地区名	受益面積 (ha)	受益戸数 (戸)	関係市町村	(全計)		全 体		備 考
				着工年度	完了年度	事業量	事業費(千円)	
名久井	210		南部町 (旧名川町)	H5	H14	農用排 2,608.2m 農道 1,608.5m 集道 4,266m 集排 1,476.4m 用地整備 5,600m ² 防災施設 一式 農村公園 5,600m ²	2,593,000	農村活性化住環境整備事業 H13～農村振興総合整備事業
福地南部	120		南部町 (旧福地村)	H13	H17	農用排 945.9m 農道 5,541.9m 集道 867.9m 集排 1,476.4m ため池 2箇所 コミュニティ施設 1箇所	1,225,000	農村活性化住環境整備事業 H13～農村振興総合整備事業
2地区							3,818,000	

33.田園空間整備事業

地区名	受益面積 (ha)	受益戸数 (戸)	関係市町村	(全計)		全 体		備 考
				着工年度	完了年度	事業量	事業費(千円)	
島守益地	9,113		八戸市 (旧南郷村)	H10	H17	集道 273m 集落緑化施設 12,800m ² 農村公園緑地 6,600m ² 集落水辺環境 714m コミュニティ施設 2箇所 景観保全施設 5箇所 集落農園 11,641m ² 歩行者専用遊歩道 821m 案内板 26基 水車小屋復元 1箇所	1,482,000	
1地区							1,482,000	

34.集落基盤整備事業

地区名	受益面積	受益戸数	関係市町村	(全計)	完了年度	全 体		備 考
	(ha)	(戸)		着工年度		事 業 量	事業費(千円)	
三戸	152.8		三戸町	H17	H25	農用排 3,436.9m 農 道 3,115.4m 集 道 882.2m 集 排 622.9m 集落防災 4箇所 遊園散策 1系統	1,607,445	
1地区							1,607,445	

35.温水施設事業

地区名	受益面積	受益戸数	関係市町村	(全計)	完了年度	全 体		備 考
	(ha)	(戸)		着工年度		事 業 量	事業費(千円)	
桜 沢	50		五戸町	S26	S26	玉石コンクリート	2,050	
1地区							2,050	

36.農業集落排水事業

地区名	受益面積	受益戸数	関係市町村	(全計)	完了年度	全 体		備 考
	(ha)	(戸)		着工年度		事 業 量	事業費(千円)	
石 沢	154	247	五戸町 (旧倉石村)	H5	H7	処理施設 1系統 管路施設 979.7m	503,000	
又 重		326	五戸町 (旧倉石村)	H8	H12	処理施設 1系統 管路施設 4.925m	979,600	
西 越		148	新郷村	H10	H13	処理施設 1系統 管路施設 2,699m	556,600	
倉石東部		123	五戸町 (旧倉石村)	H14	H16	処理施設 1系統 管路施設 3,140m	469,000	
4地区							2,508,200	

37.地域用水環境整備事業

地区名	受益面積	受益戸数	関係市町村	(全計)	完了年度	全 体		備 考
	(ha)	(戸)		着工年度		事 業 量	事業費(千円)	
根 岸	122		八戸市	H10	H13	魚道 2箇所	125,000	
桜 沢 沼			五戸町	H15	H21	親水施設 一式	273,000	
2地区							398,000	

38.自然水質浄化機能活用実験事業

地区名	受益面積	受益戸数	関係市町村	(全計)	完了年度	全 体		備 考
	(ha)	(戸)		着工年度		事 業 量	事業費(千円)	
片 岸		83	南部町 (旧福地村)	H13	H16	実験及び検証	26,100	
1地区							26,100	

39.水辺うるおい環境づくりモデル事業(田園自然環境保全整備事業)

地区名	受益面積	受益戸数	関係市町村	(全計)	完了年度	全 体		備 考
	(ha)	(戸)		着工年度		事 業 量	事業費(千円)	
浜 民	1		南部町 (旧名川町)	H16	H17	生態系・景観保 全施設 一式	33,000	
1地区							33,000	

40.農業水利施設魚道整備促進事業

地区名	受益面積	受益戸数	関係市町村	(全計)	完了年度	全 体		備 考
	(ha)	(戸)		着工年度		事 業 量	事業費(千円)	
川 守 田			三戸町	H22	H24	魚道工 一式	31,237	
上 川 原			三戸町	H26	H29	魚道工 一式	131,692	
堅 田			田子町	H27	R1	魚道工 一式	105,491	
留 崎			三戸町	H26	R2	魚道工 一式	104,600	
五 戸 川			五戸町	H22	R2	魚道工 一式	805,595	
舞 手			田子町	H29	R3	魚道工 一式	172,590	
西 越 田 中			新郷村	H29	R3	魚道工 一式	55,574	
7地区							1,406,779	

41.里地里山・田園保全再生事業

地区名	受益面積	受益戸数	関係市町村	(全計)	完了年度	全 体		備 考
	(ha)	(戸)		着工年度		事 業 量	事業費(千円)	
矢 沢 堰			八戸市	H23	H24	魚道工 一式	33,589	
淋 代			五戸町	H26	H27	排水路 L=92m	21,119	
堺 谷 地			五戸町	H26	H27	用水路 L=749m	74,769	
飯 豊			田子町	H26	H27	用排水路 L=153.8m	35,000	
4地区							164,477	

42.基幹水利施設等ストックマネジメント事業

地区名	受益面積	受益戸数	関係市町村	(全計)	完了年度	全 体		備 考
	(ha)	(戸)		着工年度		事 業 量	事業費(千円)	
天 満 下 頭 首 工	349.3	659	五戸町	H25	H29	頭首工 一式	114,788	
神 明 川 原	150.0		八戸市	H29	R3	水路工 672.7m	102,200	
2地区							216,988	

43.農業水路等長寿命化・防災減災事業

地区名	受益面積	受益戸数	関係市町村	(全計)	完了年度	全 体		備 考
	(ha)	(戸)		着工年度		事 業 量	事業費(千円)	
第 8 号 分 水 路			八戸市	H30	H30	水路工 76.8m	9,676	
天 満 下			五戸町	H30	H30	水路工 21.9m	5,000	
下 長 西 部	120.4		八戸市	H30	R2	揚水機場 一式 水路工 1,054.7m	272,422	
下 長	367.6	1,148	八戸市	H30	R3	揚水機場 一式 パイプライン 290m	523,078	R2予算をR3に繰り越しR3竣工
4地区							810,176	

44. 基幹施設管理体制整備事業

地区名	受益面積	受益戸数	関係市町村	(全計)	完了年度	全 体		備 考
	(ha)	(戸)		着工年度		事 業 量	事業費(千円)	
三戸	1,363.0		八戸市 (南郷) 階上町	4期H30～R4	R4		36,887	八戸平原土地改良区
1地区							36,887	

IV 参考資料

1 市町村の現況

項目 市町村名	[1]	[2]	[3]	[4] 産業別就業人口 (15歳以上・人)				[5] 農家戸数 (戸)			[6] 法人化している 農業経営体数
	総面積 (km ²)	人口 (人)	総戸数 (世帯)	第1次産業	第2次産業	第3次産業	合計	販売農家	自給的農家	合計	
八戸市	305.56	218,182	110,137	3,182	23,408	77,724	104,314	1,128	1,106	2,234	44
三戸町	151.79	9,022	4,140	1,353	872	2,324	4,549	525	96	621	7
五戸町	177.67	15,653	6,999	1,789	2,222	4,500	8,511	964	363	1,327	42
田子町	241.98	4,817	2,055	959	616	1,157	2,732	441	135	576	24
南部町	153.12	16,543	7,449	2,014	1,932	4,840	8,786	1,005	363	1,368	16
階上町	94.00	12,737	6,002	534	1,857	3,804	6,195	135	170	305	16
新郷村	150.77	2,129	886	594	217	451	1,262	335	61	396	3
管内計	1,274.89	279,083	137,668	(7.6%) 10,425	(22.8%) 31,124	(69.5%) 94,800	(100%) 136,349	(66.4%) 4,533	(33.6%) 2,294	(100%) 6,827	152
県全体計	9,645.10	1,205,578	593,591	(12.4%) 75,300	(20.4%) 124,032	(67.2%) 407,585	(100%) 606,917	(77.0%) 28,062	(23.0%) 8,403	(100%) 36,465	646

[1] …… 令和6年度全国都道府県市区町村別面積調（令和6年4月1日時点、国土地理院）

[2] [3] …… 住民基本台帳（令和6年1月1日時点、総務省HPより）

[4] …… 令和2年度国勢調査

[5] …… 「第70次東北農林水産統計年報（令和4年～令和5年）」（令和6年4月 農林水産省）

[6] …… 「第70次東北農林水産統計年報（令和4年～令和5年）」（令和6年4月 農林水産省）

項目 市町村名	[7] 耕地面積 (ha)				[8] 作付面積 ※ (ha)								
	田		畑	合計	① 米	② 小麦	③ 大豆	④指定産地の該当市町村別作付面積					
	耕地	本地	耕地					夏秋きゅうり	夏だいこん	秋冬ねぎ	夏秋トマト	夏秋ピーマン	
八戸市	1,990	1,870	2,800	4,790	972	x	25	7	…	7	9	10	
三戸町	874	813	1,590	2,470	454	—	2	3	…	9	20	12	
五戸町	1,920	1,810	2,450	4,370	785	x	38	7	17	5	2	7	
田子町	869	815	1,720	2,590	378	—	5	4	…	3	8	4	
南部町	951	890	2,680	3,630	634	—	x	6	…	16	12	10	
階上町	230	214	937	1,170	64	—	x	1	…	9	1	1	
新郷村	529	490	1,190	1,720	207	x	x	4	19	2	3	6	
管内計	(35.5%) 7,363	(33.3%) 6,902	(64.5%) 13,367	(100%) 20,740	3,494	—	70	32	36	51	55	50	
県全体計	(52.8%) 78,900	(50.2%) 74,900	(47.2%) 70,400	(100%) 149,300	39,600	733	5,390	40	705	156	301	60	

[7] …… 「第70次東北農林水産統計年報（令和4年～令和5年）」（令和6年4月 農林水産省）

[8] …… 「第70次東北農林水産統計年報（令和4年～令和5年）」（令和6年4月 農林水産省）

※ 「管内計」及び「県全体計」は、公表データのための集計。

◆ 統計用語、記号等

- (1) 耕地 …… 農作物の栽培を目的とする土地で、けい畔を含む。
- (2) 本地 …… 直接農作物の栽培に供せられる土地で、けい畔を除いた耕地をいう。
- (3) 「X」 …… 秘密保護上統計数値を公表しないもの。
- (4) 「—」 …… 事実のないもの。
- (5) 「…」 …… 事実不詳又は調査を欠くもの。

2

農業農村整備事業 負担区分一覧表

国事業名	県事業名	事業内容	事業主体	負担区分			摘要
				国	県	地元	
農地中間管理機構関連農地整備事業	農地中間管理機構関連農地整備事業	担い手への農地の集積・集約化を加速化するため、機構が借り入れている農地について、区画整理、農用地の造成、農業用排水施設、農道、暗渠排水等の農業生産基盤整備及びこれらと密接な関連のあるものを併せて一体的に実施するもの	県	62.5	27.5	10	
農業競争力強化農地整備事業							
1 農地整備事業	経営体育成基盤整備事業	農地集積の加速化や農業経営規模の拡大に資する農地の大区画化・汎用化等の基盤整備及びこれに関連するもの	県	50 (55)	27.5 (27.5)	22.5 (17.5)	()は中山間等地域
2 農業基盤整備促進事業	農業基盤整備促進事業	水田の畦畔除去による区画拡大や暗渠排水の整備等の地域の実情に応じた迅速かつきめ細かな基盤整備	県	50 (55)	27.5 (27.5)	22.5 (17.5)	()は中山間等地域
水利施設等保全高度化事業							
1 水利施設整備事業							
(1) 基幹水利施設整備型	農業水利施設保全合理化事業	農業用排水施設整備(農業用排水施設の新設、廃止又は変更を実施するもの(国・県営土地改良事業により造成された農業水利施設の変更であって、既存施設を有効活用すると認められ、施設機能の向上を主な目的とししないものは除く))	県	50 ※50	25 ※29	25 ※21	※は更新事業に適用
(2) 排水対策特別型	排水対策特別事業	ア 農業用排水施設整備のうち麦・大豆・飼料作物等の転作物を取り入れた収益性の高い水田営農の確立を図るために必要な排水機、排水樋門、排水路等の更新又は整備を実施するもの イ アの事業と用水路の更新又は整備及び客土、暗渠排水及び区画整理で排水施設の整備と一体不可分な範囲で施工するものと併せて一体的に実施するもの	県	50 ※50	25 ※29	25 ※21	※は更新事業に適用
(3) 基幹水利施設保全型	基幹水利施設ストックマネジメント事業	ア 国・県営土地改良事業により造成された農業用排水施設等(以下「国・県営造成施設」)に関する機能保全計画の策定(当該施設の機能診断を含む) イ 国・県営造成施設において機能保全計画等に基づく対策工事の実施 ウ 国・県営造成施設において発生した不測の事態に対する機能回復を行う緊急補修工事(現地仮復旧を含む。)の実施	県	50 ※50	25 ※29	25 ※21	※は更新事業に適用
(4) 農地集積促進型	農業水利施設保全合理化事業	ア 担い手への農地集積・集約を促進するため農業用排水施設整備を実施するもの イ アの事業と客土、暗渠排水及び区画整理並びに高度土地利用調整事業と密接な関連のあるものとを併せて一体的に実施するもの ウ 国営かんがい排水事業(農地集積促進型)と併せて、中心経営体農地集積促進事業を一体的に実施するもの	県	50 (55)	27.5 (27.5)	22.5 (17.5)	()は中山間等地域
(5) 洪水調節機能強化型							
1) 洪水対策型	農業水利施設保全合理化事業	農業用排水施設整備、堆砂対策又は緊急水管理システム整備のうち1以上を実施するものであって、「既存ダムの洪水調節機能の強化に向けた基本方針」(令和元年12月12日既存ダムの洪水調節機能強化に向けた検討会議決定)に基づく治水協定の締結が完了している又は当該年度中に締結される見込みがある水系に存在する農業用ダム(以下「治水協定ダム」という。)&及び治水協定ダム等と連動した操作が必要不可欠な施設における洪水調節機能の強化に資する対策事業を実施するもの	県	50	32	18	国費定額の緊急水管理システム整備事業はR7までの時限措置
2) 流域治水推進型	農業水利施設保全合理化事業	農業用排水施設整備を実施するものであって、水田貯留機能の向上に向けた取組を行う地域において、老朽化した排水機場、排水路、調整池等の農業水利施設の一体的整備を行い、流域治水の取組の推進に資するもの	県	50	32	18	
(6) 簡易整備型	農業水利施設保全合理化事業	ア 水管理の省力化や維持管理の低コスト化に資する簡易な農業水利施設等の整備 イ 給水栓、ゲート、分水工等の自動化等の管理省力化のための農業用排水施設の整備、並びに水管理施設、維持管理施設、安全施設等の農業用排水施設に附帯する施設の整備	県市町村改良区等	50 (55) ※50 (※55)	27.5 (27.5) ※31 (※30)	22.5 (17.5) ※19 (※15)	※は更新事業に適用()は中山間等地域
2 畑地帯総合整備事業							
(1) 畑地帯総合整備型							
1) 担い手育成対策	畑地帯総合整備事業	ア 農業用排水施設整備、農道整備及び区画整理のうち1以上を実施するもの イ アと客土、暗渠排水、除礫、農用地造成及び農地保全並びに農業生産基盤整備附帯事業、富環境整備事業、農業経営高度化支援事業のうちアの事業と密接な関連のあるものとを併せて一体的に実施するもの					
2) 担い手支援対策	畑地帯総合整備事業	ア 農業用排水施設整備、農道整備及び区画整理のうち1以上を実施するもの イ アと客土、暗渠排水、除礫、農用地造成及び農地保全並びに農業生産基盤整備附帯事業、富環境整備事業及び農業経営高度化促進事業のうちアの事業と密接な関連のあるものとを併せて一体的に実施するもの ウ 農業用排水施設整備のうち畑地かんがい用を目的とした農業用の排水施設について緊急に必要な補強工事のみを行う事業(単独設備整備) エ 次に掲げるア又はイのいずれかを行うもの(単独土層改良) (ア) 客土、暗渠排水及び除礫、土壌改良資材の投入並びにこれを補完するための農地保全、交換分合、農業集落環境管理施設整備 (イ) 暗渠排水のうち暗渠の新設若しくは変更と一体的に行われる農業用排水施設整備のうち排水施設に係る事業を総合的に実施するもの オ 農業用排水施設整備のみを行うもの(単独管用水) カ 水管理施設整備のみを行うもの(単独水管理施設)	県	50	27.5	22.5	
(2) 畑地帯総合整備中山間地域型							
1) 担い手育成対策	畑地帯総合整備事業	上記2(1) 1)の事業を中山間地域等で実施するもの	県	55	27.5	17.5	
2) 担い手支援対策	畑地帯総合整備事業	上記2(1) 2)の事業を中山間地域等で実施するもの	県	50	27.5	22.5	
(3) 高収益作物転換型	畑地帯総合整備事業	ア 農業用排水施設整備、客土、暗渠排水及び区画整理のうち1以上を実施するもの イ アと農道整備、除礫、農用地造成及び農地保全並びに土壌改良及び耕作放棄地解消・発生防止のための簡易な整備並びに農業経営高度化促進事業のうちアの事業と密接な関連のあるものとを併せて一体的に実施するもの	県	50 (55)	29 (28.5)	21 (16.5)	()は中山間地域等
中山間地域農業農村総合整備事業							
1 中山間地域総合整備事業	中山間地域総合整備事業	自然的、経済的、社会的条件に恵まれず農業の生産条件が不利な地域であり、かつ、中山間地域等において、農業生産基盤整備事業、農村振興環境整備事業を実施する事業であって次のいずれかに該当するもの ア 農業生産基盤整備事業、農村振興環境整備事業を一体的に行うものであり、かつ、農業用排水施設整備、農道整備、ほ場整備、農用地開発、農地防災、客土、暗渠排水、農用地の改良又は保全、土地基盤の再編・整序化のうち2以上を行うもの イ 農業生産基盤整備事業を行うものであり、農業用排水施設整備、農道整備、ほ場整備、農用地開発、農地防災、客土、暗渠排水、農用地の改良又は保全、土地基盤の再編・整序化のうち2以上を行うもの	県	55 (55)	32 (33)	13 (12)	()は相対的管理区域に適用

国事業名	県事業名	事業内容	事業主体	負担区分			概要
				国	県	地元	
農村地域防災減災事業							
1 防災ダム整備事業	防災ダム事業	洪水調節用のダム(余水吐その他の附帯施設を含む)の新設又は改修及び併せ行う関連整備	県	55	39	6	
2 ため池整備事業							
(1) ため池総合整備工事							
1) 地震・豪雨対策型	ため池等整備事業	耐震性の向上のためのため池の改修又は地震からの安全を確保するために必要な管理施設の新設若しくは改修、豪雨による決壊の防止、その他の洪水調節機能の賦与・増進のために必要なため池の改修、附帯施設の整備及び併せ行うしゅんせつ又は農地等の洪水調節機能の発揮のための整備	県	55	34	11	大規模
				50 (55)	34 (34)	16 (11)	小規模 ()は中山間等地域
2) 一般整備型		築造後における自然的・社会的状況の変化等への対応又は人命、家屋、公共施設等に被害を及ぼす災害の発生するおそれがある場合に、早急に整備を要するため池の新設、変更、新設と併せ行う廃止、しゅんせつ、附帯施設の整備、下流水路の整備又は管理施設の整備、水質悪化が著しく、地域の農業生産及び周辺環境に対して悪影響を与えているため池の水質を改善するために必要な工事	県	55	28	17	大規模
3) 長寿命化型		施設の機能保全・更新等を計画的に実施するための中長期的な計画(施設長寿命化計画等)に基づいて適切な管理が行われているため池の長寿命化を図るために必要な工事	県	50 (55)	33 (33)	17 (12)	小規模 ()は中山間等地域
(2) ため池群整備工事		複数のため池を対象に行う、ため池の決壊防止又は洪水調節機能の向上等に資するため池の改修、廃止、しゅんせつ、附帯施設の整備、周辺水路の整備、その他目的を達成するために必要な施設の整備	県	55	34	11	大規模
				50 (55)	34 (34)	16 (11)	小規模 ()は中山間等地域
3 用排水施設等整備事業							
(1) 湛水防除事業 (排水施設整備対策工事)	湛水防除事業	ア 既存の農業用排水施設の耐用年数が経過する以前において、立地条件の変化により、湛水被害を生ずるおそれのある地域(原則として、過去に応急の湛水防除事業が実施された地域)で、これを防止するために行う排水機、排水樋門、遊水池等貯留施設、排水調整池、地下浸透施設、排水路、堤防等の新設又は改修(排水施設整備工事) イ 同一水系の排水河川に係る地域である等、排水施設の一管理を必要とする地域で、主として排水施設整備工事によって造成された排水施設について、防災体制を強化し、湛水被害の発生を防止するために行う排水管理に必要な施設の新設又は改修(アと併せ行うものを除く。)(排水管理施設整備工事) ウ アにより整備された農業用排水施設の耐用年数が経過した以後において、その機能低下により再び湛水被害を生ずるおそれのある地域で、これを防止するために行う当該施設の変更(湛水防除施設改修工事)	県	50 (55)	37 (37)	13 (8)	()は中山間等地域
(2) 用排水施設整備事業	ため池等整備事業	ア 築造後における自然的・社会的状況の変化等により早急に整備を要する頭首工、樋門、用排水機、水路等の変更又は当該施設に代わる農業用排水施設の新設及びこれらに付帯施設の整備 イ 流域開発等による流出量の増加、流出形態の変化等の他動的要因に起因する溢水被害等の発生を防止するために緊急に行う農業用排水施設の新設又は変更 ウ 風水害等によって土砂崩壊の危険が生じた箇所において農用地及び農業用施設の災害を防止するために行う土留石垣、擁壁、土砂溜堰堤、水路等の整備(土砂崩壊防止工事)又は水田法面の保護を目的とする水抜工の設置(水抜工)及びこれに関連する整備	県	55	28	17	大規模
				50 (55)	33 (33)	17 (12)	小規模 ()は中山間等地域
4 農地保全整備事業	農地保全整備事業	農用地の保全と災害の未然防止を図るために行う排水施設や防風施設等の整備	県	50	32	18	
5 地域防災機能増進事業							
(1) 土地改良施設豪雨対策事業		土地改良施設の豪雨対策に必要な施設の改修	県	50 (55)	未定	未定	()は中山間等地域
(2) 土地改良施設耐震対策事業		土地改良施設の耐震改修	県	55	37	8	大規模
(3) 農道防災対策工事		農道橋等の耐震化対策や災害発生時の防止に必要な危険箇所の整備	県	50 (55)	32 (32)	18 (13)	小規模 ()は中山間等地域
6 農業用河川工作物等応急対策事業	農業用河川工作物等 急対策事業	農業用河川工作物(頭首工、水門、樋門、樋管、橋梁等)の整備補強、撤去又は撤去に伴う整備、農業用道路横断工作物の耐震補強整備	県	55	37	8	大規模
				①50 (55)	①42 (42)	①8 (3)	小規模①
				②50 (55)	②32 (32)	②18 (13)	小規模② ()は中山間等地域
7 特定農業用管路等特別対策事業	特定農業用管路等 特別対策事業	ア 石綿等が使用されている農業用管路の撤去(当該石綿等の劣化又は飛散の防止措置を含む)及びこれと一体的に行う農業用排水路の変更 イ アの農業用排水路と一体となって機能を発揮する農業用排水路の変更 ウ 石綿等が使用されている土地改良施設(農業用管路を除く)において行う当該石綿等の除去及びこれと一体的に行う当該土地改良施設の変更	県	50 (55)	35 (35)	15 (10)	()は中山間等地域
8 水質保全対策事業	水質保全対策事業	水質汚濁等に起因する障害を除去するための農業用排水施設、水質保全施設等の新設、廃止、変更	県	50 (55)	34 (34)	16 (11)	()は中山間等地域
9 地すべり対策事業	地すべり対策事業	地すべり防止施設の新設又は改良その他地すべりを防止するための工事、地すべり防止施設に係る施設長寿命化計画に基づいた対策を実施するための工事	県	50	50	-	
10 防災重点農業用ため池緊急整備事業							
(1) ため池総合整備工事							
1) 地震・豪雨対策型	ため池等整備事業	防災重点農業用ため池を対象に、上記2(1)1)の事業を実施するもの	県	55	34	11	大規模
				50 (55)	34 (34)	16 (11)	小規模 ()は中山間等地域
2) 一般整備型		防災重点農業用ため池を対象に、上記2(1)2)の事業を実施するもの					
(2) ため池群整備工事		複数の防災重点農業用ため池を対象に、上記2(2)の事業を実施するもの					
11 ため池洪水調節機能強化事業		ため池の洪水調節機能を強化するための整備					
農地耕作条件改善事業							
1 地域内農地集積型	経営体育成基盤整備 事業	畦畔除去による区画拡大や暗渠排水等のきめ細やかな耕作条件の改善を機動的に実施	県	50 (55)	27.5 (27.5)	22.5 (17.5)	()は中山間等地域
2 高収益作物転換型	農地耕作条件改善 事業	基盤整備を機動的に進めるとともに、輪作体系の検討や導入1年目の種子・肥料への支援など、高収益作物への転換に向けた計画策定から営農定着に必要な取組をハードとソフトを組み合わせて実施					
3 スマート農業導入推進型		基盤整備と一体的に行うGNSS基地局の設置等のスマート農業の導入を実施					

国事業名	県事業名	事業内容	事業主体	負担区分			概要
				国	県	地元	
農業水路等長寿命化・防災減災事業 1 長寿命化対策	農業水路等長寿命化・防災減災事業	機能診断・機能保全計画に基づいた補修や更新、パイプライン化、水管理のICT化、自動給水栓の導入などによる水管理・維持管理の省力化、ハード対策を行うための、機能診断・機能保全計画の策定等	県	50 (55) ※50 (※55)	27.5 (27.5) ※31 (※30)	22.5 (17.5) ※19 (※15)	()は中山間等地域 ※は更新事業に適用
2 防災減災対策	ため池等整備事業 農村災害対策整備事業 集落基盤整備事業	災害の未然防止に必要な施設整備、リスク管理のための観測機器の設置、農業水利施設の撤去、ため池の廃止等、防災減災に資する対策、ハード対策を行うための、耐震性点検・調査等	県	50 (55)	29~35 (29~35)	15~21 (10~16)	
畑作等促進整備事業	畑作等促進整備事業	畑作物・園芸作物の生産性向上のための畑地かんがい施設の整備や区画整理、農道整備、水稲から畑作物・園芸作物への作付転換に必要な排水改良やパイプライン化等の基盤整備	県	50 (55)	27.5 (27.5)	22.5 (17.5)	
農村整備事業 1 農業集落排水施設整備事業	団体営農業集落排水事業	農業用排水の水質保全、農業用排水施設の機能維持又は農村生活環境の改善を図り、あわせて公共用水域の水質保全に寄与するため、農業集落におけるし尿、生活雑排水等の汚水又は雨水を処理する施設、汚泥、処理水又は雨水の循環利用を目的とした施設等の整備等	県	50 (55)	未定	未定	()は中山間地域
2 農道・集落道整備事業	通作条件整備事業	農業生産性の向上と農産物流通の合理化を図るための農道又は農道等を補完し、主として農業機械の運行等の農業生産活動、農産物の運搬等に供する集落道の整備等					
農山漁村地域整備交付金 1 農業農村整備基盤整備事業							
(1) 農地整備							
(1) 通作条件整備							
① 基幹農道整備	通作条件整備事業	ア 一般型 農業の近代化又は農業生産物の流通の合理化を図るため重要かつ農村環境の改善に資する農道網の基幹となる農道の整備 イ 保全対策型 既設の農道について、点検診断を行うとともに機能保全対策面からの更新整備や農道機能強化対策面等からの整備水準の向上を図る保全対策のほか、緊急対策を実施	県	50	37	13	
② 一般農道整備	通作条件整備事業	ア 一般型 幹線から末端耕作道までの農道網の整備 イ 樹園地等型 経営の近代化・省力化を図ろうとする樹園地を主体とした農用地、近代化・省力化を図り、かつ、水田利用の再編成の推進を図ろうとする野菜生産出荷安定法に基づき指定された野菜指定産地における畑地を主体とした農用地、田畑輪換を行う水田地帯の農用地における農道の整備 ウ 農業集落間型 農業の生産条件が不利な地域において、農業集落を結ぶ農道の整備 エ 保全対策型 既設の農道について、点検診断を行うとともに機能保全対策面からの更新整備や農道機能強化対策面等からの整備水準の向上を図る保全対策のほか、緊急対策を実施	県	50 [50]	25 [50]	25 [0]	[]は山村、過疎、半島(一般型のみ)
(2) 水利施設整備							
1) 広域農業用水適正管理対策事業	広域農業用水適正管理対策事業	国営土地改良事業の施行に伴い用途廃止すべき頭首工、水門等の農業水利施設のうち、当該事業の完了後においても残存し、農業用水管理又は河川管理上支障となっている施設の撤去					従前の国営土地改良事業と同率
2) 地域用水環境整備事業	農業水利施設魚道整備促進事業	農村地域における生活空間の質的向上を図るため、水路、ダム、ため池等の農業水利施設の保全又は地域用水機能の維持増進に資する施設の整備(地域用水環境整備事業(親水・景観保全施設整備、生態系保全施設整備、地域防災施設整備、濁水対策施設整備、利用保全整備、地域用水機能増進施設整備、小水力発電整備)、歴史的施設保全事業)	県	50	50	-	
(3) 農村整備							
1) 農村集落基盤再編・整備事業							
① 集落基盤再編型	集落基盤整備事業	農業集落の周辺の地域における農業生産性の向上を図るため、農村集落基盤再編・整備事業計画に基づき、農業生産基盤及び農村生活環境の整備・再編を実施	県	50	25	25	
② 中山間地域総合整備型	中山間地域総合整備事業	農業生産条件等が不利な中山間地域において、農村集落基盤再編・整備事業計画に基づき、農業生産基盤及び農村生活環境等の整備・再編を実施(集落型事業、広域連携型事業)	県	55	30.0	15.0	下物
2) 農業集落排水事業	団体営農業集落排水事業 低コスト型農業集落排水施設更新支援事業	ア 汚水、雨水を処理する施設又は汚泥、処理水、雨水の循環利用を目的とした施設及びこれらに附帯する施設(農業集落排水施設等)の整備又は改築 イ アの事業の施行に必要な調査及び計画の策定 ウ 農業集落排水施設等の劣化状況等を調べる機能診断調査及びその結果に基づき施設機能を保全するために必要な対策方法を定めた構想計画(最適整備構想)の策定	市町村 改良区等 市町村	50 - 定額	- -	50 -	農業集落排水促進事業(県単)※1による補助あり 機能診断に係る交付金は、一施設当たり200万円、最適整備構想の策定に係る交付金は一構想あたり800万円をそれぞれ上限とする。
2 海岸保全施設整備事業 1) 海岸保全施設整備事業	海岸保全施設整備事業	沿岸域の農地とそこで展開される農業生産活動を守り、食料の安定供給の確保と安全な農村地域の形成を図るため、津波・高潮、波浪その他海水又は地盤の変動による被害から海岸を防護することを目的とした海岸保全施設の整備等	県	50	50	-	
3 効果促進事業		農山漁村地域整備計画の目標を達成するため、基幹事業と一体となって事業効果を高めるために必要なもの	県 市町村等				基幹事業の負担割合に準じる(ただし、基幹事業の国負担割合が55%の場合、5%分は地元が負担する)
地方創生推進交付金(道整備交付金)	広域営農団地農道整備事業 通作条件整備	広域営農団地における農道網の基幹となる農道の整備並びにこれと併せ行う用地整備、駐車場整備、ライフライン収容施設整備及び生態系系保全施設整備	県	50	36	14	
基幹水利施設管理事業	基幹水利施設管理事業	国営土地改良事業によって造成された一定規模以上の施設であって、公共・公益性に鑑み地方公共団体が管理している施設について、国が維持管理に係る経費の一部を助成し、施設機能の適正な発揮を確保するもの	県	30 (40) ※1/3	40 (40) 未定	30 (20) 未定	()は特別型で実施の場合。 ※治水協定を締結した農業用ダムの場合
国営造成施設管理体制整備促進事業(管理体制整備型)	基幹施設管理体制整備事業	国営造成施設又はこれと一体不可分の国営造成附属国営造成施設を管理し、計画策定、推進、支援事業を実施(土地改良区含む)	県	計画・推進 50 支援 50	25 25	(市町村) 25 (市町村) 25	
水利施設管理強化事業	基幹施設管理体制整備事業	ア 一般型 水利施設管理強化計画(以下「管理強化計画」という。))に基づき、国営造成施設(共同事業により造成した施設を含む。))及びこれと一体不可分の国営附属国営造成施設を管理する土地改良区又は土地改良区連合(以下「土地改良区等」という。))に対する管理経費の支援 イ 特別型 農業用ダム(一般型の対象となるものを除く。))の「既存ダムの洪水調節機能の強化に向けた基本方針」(令和元年12月12日既存ダムの洪水調節機能強化に向けた検討会議決定)に基づく治水協定の締結及び治水協定に基づき実施する取組に対する支援	県	50	25	25	

国事業名	県事業名	事業内容	事業主体	負担区分			摘要
				国	県	地元	
土地改良施設維持管理適正化事業	維持管理適正化事業	土地改良施設管理者の農業水利施設に対する管理意識の昂揚を図りつつ、施設の機能の保持と耐用年数を確保するための適期的確な整備補修、設備改善を実施	市町村改良区等	30	30	40	
災害復旧事業※2							
1 県営災害復旧事業							
(1) 農地・農業用施設災害復旧事業		24時間雨量80mm以上の降雨及び洪水、地震等の異常な天然現象によって生じた災害で、県が管理する土地改良施設又は災害復旧に高度な技術が必要とするもの	県	農地50 施設65	未定	未定	
(2) 海岸保全施設等災害復旧事業		暴風等による異常な高潮・波浪・津波により発生した災害で、1ヶ所の工事費が120万円以上のもの	県	2/3	1/3	-	
(3) 地すべり防止施設災害復旧事業		地すべり発生区域のうち、地すべりにより発生した地すべり防止施設の災害で1ヶ所の工事費が120万円以上のもの	県	2/3	1/3	-	
2 団体営災害復旧事業							
(1) 農地・農業用施設災害復旧事業		24時間雨量80mm以上の降雨及び洪水、地震等の異常な天然現象によって生じた災害で、農地・農業用施設1ヶ所の工事費40万円以上のもの	市町村改良区等	農地 50 施設 65	-	50 35	
災害関連事業		原形復旧のみでは再災害を被るおそれのある場合、災害復旧事業と合わせ行う(原則として本災害を超えないもの)	県	施設 50	未定	未定	
土地改良施設突発事故復旧事業		突発的な事故により機能の低下又は喪失が生じた場合に機能回復を行うもの	市町村改良区等	施設 50	-	50	
国営かんがい排水事業		受益面積が3,000ha(畑に係るものは1,000ha)以上であり、かつ、末端支配面積が500ha(畑に係るものは100ha、畑地におけるフォームポンド等は20ha)以上の農業用排水施設の整備	国	50 (55)	32	18 (13)	()は中山間等地域
				2/3	17.0	16.33	(一般型)

※1 年度事業費の2.5%(H26以降採択地区)を下水道事業債の元利償還等に要する経費に対して補助

※2 災害復旧事業の割合は、基本的な割合であり、増高申請や激甚災害の指定等により、変更となる

3 新規調査費の負担区分

区分	事業名	調査事業費	負担区分 (%)			備考
			国	県	地元	
県営事業	担い手の規模拡大と所得向上を支える基盤づくり 経営体育成基盤整備事業	(調査計画費) 担い手育成基盤整備事業実施計画費	50 (55)	—	50 (45)	○は中山間地等地域 ※1年目
		(換地等調整費) 経営体育成促進換地等調整事業	50 (55)	50 (20)	—	※2年目
	農地中間管理機構関連農地整備事業	(調査計画費) 農地中間管理機構関連農地整備事業	62.5 (55)	37.5 (20)	—	○は中山間地等地域 ※1年目
		(換地等調整費) 農地中間管理機構関連農地整備事業	—	100 (20)	—	※2年目
	農業水利施設保全合理化事業	かんがい排水事業計画費	—	100	—	
	排水対策特別事業	排水対策特別事業計画費	—	100	—	
	畑地帯総合整備事業	畑地帯総合整備調査費	50	—	50	
	農業基盤整備促進事業	かんがい排水事業計画費	—	100	—	
	農地耕作条件改善事業	かんがい排水事業計画費	—	100	—	
	安心・安全な暮らしを守る農業・農村づくり	基幹水利施設ストックマネジメント事業	かんがい排水事業計画費	—	100	—
防災ダム事業		防災ダム事業計画費	100	—	—	
ため池等整備事業（ため池整備）		ため池整備計画費	100	—	—	
ため池等整備事業（用排水施設整備）		ため池整備計画費	100	—	—	
ため池等整備事業（土砂崩壊防止）		用排水施設等整備計画費	100	—	—	
農業用河川工作物応急対策事業		農業用河川工作物応急対策事業計画費	100	—	—	
農業水路等長寿命化・防災減災事業		農業水路等長寿命化・防災減災事業	100	—	—	
湛水防除事業		湛水防除事業計画費	100	—	—	
地すべり対策事業		地すべり対策事業計画費	100	—	—	
海岸保全施設整備事業		海岸保全施設整備事業計画費	50	50	—	
多様な主体が活躍できる農村づくり	中山間地域総合整備事業	農村振興総合整備実施計画策定費	55	45	—	
	通作条件整備事業	(地元単独調査)	—	—	100	
	集落基盤整備事業	農村振興総合整備実施計画策定費	50	50	—	
	農業水利施設魚道整備促進事業	農業水利施設魚道整備促進事業計画費	—	100	—	
団体営事業	農業基盤整備促進事業	団体営事業調査設計費補助	50 (55)	—	50 (45)	○は中山間地等地域 ※1年目
			50	50	—	※2年目
	団体営農業集落排水事業	団体営事業調査設計費補助	50	—	50	

※事業名は県事業名で表示

4

市町村別指定地域一覧表

令和6年4月時点

市町村名	農業振興地域整備計画			都市計画			地域振興							
	指定認可	農業・農村 振興 対 策 計 画	特別 管理 村 合 画	都市計画	市街 化 区 域	用途 区 域	振興山村	特 定 農 山 村	過 疎	新 都 産 市	農村工業導入	頭 立 地	豪 雪	
八戸市	H30.3.23	農・農計画 <S63>	S54	S46.2.25	○	○	-	-	-	S39.3.3	-	○	○	
														旧八戸市
旧南郷村		-	S51	-	-	-	-	-	-	H1.6.8	-	○		
三戸町	S46.12.25 S47.8.31 (H4.10.23)	新農振 <S57>	S50	S44.5.20	-	○	猿 辺 <S44.5.20> <S58.3.31> (H27.4.8)	猿 辺 H5.9.28	H22.4.1	-	S51.5.26	-	○	
五戸町	H30.12.26 (R2.7.13)	農・農計画 <S61>	S50 (H6)	S50.3.27	-	○	-	-	H26.4.1	S39.3.3	H1.6.8	-	○	
														旧五戸町
旧倉石村		新農振 <S54>	S49 (H5)	-	-	-	-	-	H12.4.1 (H26.4.1)	-	-	-	○	
田子町	S46.12.25 S48.4.4 (H4.6.16)	農・農計画 <S60>	S51	-	-	-	<S41.12.20> <H9.3.28>	H5.9.28	H4.4.1 (H12.4.1)	-	-	-	○	
南部町	H23.7.1	再 編 <H5>	S54	S44.5.20	-	○	-	-	R3.4.1	-	-	-	○	
														旧南部町
														旧名川町
旧福地村		新農振 <S57>	S51	-	-	-	-	R3.4.1	S39.3.3	S51.6.15 (H6.9.19)	-	○		
階上町	S46.12.25 S49.3.5 H5.2.5 (H9.4.4)	-	S55 (H5)	H6.5.2	-	○	-	-	-	-	S63.4.20 (H3.12.27)	-	○	
新郷村	S46.12.25 S48.10.1 H4.4.14 (H9.4.4) (H26.8.5)	-	S58 (H6)	-	-	-	<S42.12.15> <S57.3.31> (H21.10.13)	H5.9.28 H7.1.19	H19.4.1 H28.4.1 R3.4.1	-	-	-	○	
備 考	()は最新 変更計画						<指定> <三期計画承認> (変更計画提出)		新過疎法	指 定 年 月 日	()は最新 変更計画		S38.10.30	

市町村名	新農業構造改善計画	農業農村活性化計画 農業構造改善計画	農 業 振 興				酪農・肉用牛生産近代化計画	集約酪農地域	農用地利用増進事業 実施方針 (承認)
	後期計画		高生産団地整備計画	広域営団地整備計画	野菜指定産地	果樹濃密生産団地			
八戸市	旧八戸市	八戸 H4.4.9	48 (54)	八戸 47 (55)	夏秋トマト H22.2.8 夏秋ピーマン H22.2.8 秋冬ねぎ H27.5.1 夏ねぎ H29.2.3 夏秋きゅうり H29.2.3	りんご、おうとう H2.3.31	S60.1.31 (H28.7.15)	S59.12.10	S59.9.30 (H 12.12.27)
	旧南郷村	-	47 (56)	八戸 47 (55)	夏秋トマト H22.2.8 夏秋ピーマン H22.2.8 秋冬ねぎ H27.5.1 夏ねぎ H29.2.3 夏秋きゅうり H29.2.3	りんご、おうとう H2.3.31		S59.12.10	S56.9.30 (H2.11.30)
三戸町	△三戸 (H1.5.30)	-	47 (55)	三戸 52	夏秋トマト H22.2.8 夏秋ピーマン H22.2.8 秋冬ねぎ H27.5.1 夏ねぎ H29.2.3 夏秋きゅうり H29.2.3	りんご、おうとう、 日本なし、西洋なし H2.3.31	S60.1.31 (H28.7.7) (R3.6.29)	S59.12.10	S56.9.30
五戸町	旧五戸町	五戸 H6.2.22	48 (57)	五戸 51	夏秋きゅうり H16.8.14 夏だいこん H16.8.14 夏秋トマト H22.2.8 秋冬ねぎ H16.8.14 夏秋ピーマン H22.2.8 夏ねぎ H29.2.3	りんご H2.3.24	S60.1.31 (H23.7.7) (H28.7.7)	S59.12.10	S56.8.26 (H2.11.30)
	旧倉石村	-	50 (55)	五戸 51	夏秋きゅうり H16.8.14 夏だいこん H16.8.14 夏秋トマト H22.2.8 秋冬ねぎ H16.8.14 夏秋ピーマン H22.2.8 夏ねぎ H29.2.3	りんご、おうとう H2.3.31		S59.12.10	S56.8.26 (H2.10.2)
田子町	-	田子 H3.4.11	47 (54)	三戸 52	夏秋トマト H28.4.19 夏秋ピーマン H28.1.21 夏秋ねぎ H29.2.6 夏秋きゅうり H29.2.6 夏秋だいこん H22.10.25	りんご、ぶどう、 日本なし、西洋なし H元.3.31	S60.1.31 (H23.7.7)	S59.12.10	S56.8.26 (H2.12.27)
南部町	旧南部町	-	47 (53)	三戸 52	夏秋きゅうり H29.2.3 夏ねぎ H29.2.3 夏秋トマト H18.2.16 夏秋ピーマン H28.1.21 秋冬ねぎ H28.7.22	りんご、ぶどう、 日本なし、西洋なし H2.3.31	S60.1.31 (H28.7.7) (R3.9.7)	S59.12.10	S56.7.1 (H2.10.2)
	旧名川町	名川 H6.2.22	48 (54)	八戸 47 (55)	夏秋トマト H18.2.16 夏秋ピーマン H22.2.8	りんご、ぶどう、 日本なし、西洋なし、 おうとう H2.3.31		S59.12.10	S56.7.1 (H2.12.30)
	旧福地村	○地引 S60.4.26 (完)	-	-	八戸 47 (55)	夏秋トマト H18.2.16 夏秋ピーマン H22.2.8		りんご、ぶどう、 日本なし、西洋なし、 おうとう H2.3.31	S59.12.10
階上町	-	-	49	八戸 47 (55)	夏秋トマト H22.2.8 夏秋ピーマン H22.2.8	りんご、おうとう H2.3.31	S60.1.31 (H23.7.7) (R3.7.2.6)	S59.12.10	S56.8.26 (H2.12.27)
新郷村	-	-	47 (56)	五戸 51	夏秋きゅうり H29.2.3 夏だいこん H27.11.10 夏秋トマト H26.3.28 秋冬ねぎ H1.5.20 夏秋ピーマン H26.3.28 夏ねぎ H29.2.3	りんご、おうとう H2.3.31	S60.1.31 (H23.7.7) (H28.7.5)	S59.12.10	S56.7.29 (H2.11.30)
備考	○地区再編 △農村地域	指定年月日	樹立年度 ()最新 変更年度	樹立年度 ()最新 変更年度	指 定 年 月 日 () 指 定 産 地 名		() は見直し		() は法改正 に伴う変更

令和5年4月時点

市町村名	環 境 保 全		平 成 25 年 1 月 現 在			市 町 村 口 下	農 業 地 域 類 型
	自然環境保全地域	自然公園地域	砂防指定	地すべり防止 区域指定	急傾斜地崩壊 危険区域指定		
八戸市						203	
旧八戸市	—	国立 H25.5.24 (三陸復興)	—	—	○		都市的地域(畑型)
旧南郷村	《緑》 S51.3.13 (龍興山)	—	○	—	○		中間農業地域(畑型)
三戸町	—	県立 S31.10.25 (名久井岳)	○	杉沢 S60.3.27	○	441	中間農業地域(畑型)
五戸町						442	
旧五戸町	—	—	○	—	○		平地農業地域(畑型)
旧倉石村	《緑》 S50.7.12 (小渡平)	—	○	—	○	449	平地農業地域(畑型)
田子町	《開》 S50.7.12 (白萩平) 《開》 S51.3.13 (長野平)	—	○	和平 H15.3.31	○	443	中間農業地域(畑型)
南部町						445	
旧南部町	《緑》 S51.3.13 (南部八幡)	県立 S31.10.25 (名久井岳)	—	玉掛 H13.4.17	○		中間農業地域(畑型)
旧名川町	—	県立 S31.10.25 (名久井岳)	○	法光寺 H5.12.6	○		中間農業地域(畑型)
旧福地村	—	—	—	—	○		平地農業地域(畑型)
階上町	—	国立 H25.5.24 (三陸復興)	○	—	○	446	中間農業地域(畑型)
新郷村	《白》 S54.3.20 (戸来岳)	—	○	管場 S48.6.19 H14.6.26 雨池 S54.4.25 S63.6.22	○	450	中間農業地域(畑型)
備 考	《開》 県開発規制 《緑》 県緑地保全 《白》 県自然環境保全						

5 関係機関一覧表

三八地域県民局地域農林水産部

機 関 名	所 在 地	電 話	FAX
農 業 普 及 振 興 室	〒039-1101 八戸市大字尻内町字鴨田7番地 (八戸合同庁舎2階)	0178-27-5111 (代表) 0178-27-3794 (直通) 0178-23-4444 (直通)	0178-27-3323
林 業 振 興 課		0178-27-5111 (代表) 0178-23-3595 (直通)	0178-23-2801
畜 産 課		0178-27-5111 (代表)	0178-27-3323
農業普及振興室 三戸分室	〒039-0134 三戸町同心町字同心町平54-7	0179-23-3264	0179-23-3274
八戸家畜保健衛生所	〒039-1101 八戸市大字尻内町字毛合清水7-2	0178-27-7415	0178-27-7418
三八地方水産事務所	〒039-1161 八戸市大字河原木字北沼1-131 (みなと分庁舎)	0178-21-1185	0178-20-1108

農林水産省

機 関 名	所 在 地	電 話	FAX
東 北 農 政 局 北奥羽土地改良調査管理事務所	〒036-8214 弘前市大字新寺町149-2	0172-32-8457	0172-35-3490

青森県土地改良事業団体連合会

機 関 名	所 在 地	電 話	FAX
青森県土地改良事業団体連合会	〒030-0802 青森市本町二丁目6-19	017-723-2401	017-734-6239
青森県土地改良事業団体連合会 県 南 事 業 所	〒034-0014 十和田市東二十一番町2-1	0176-22-3752	0176-22-5719

市町村（三八地域）農業農村整備担当部署

令和6年4月時点

市町村名	担 当 部 署		担 当 業 務
八 戸 市	農 林 水 産 部	農 林 畜 産 課	国営・県営・団体営土地改良事業（管理計画・事業負担金等）、災害復旧事業（農地関係）、八戸平原総合開発促進協議会事務局、中山間地域等直接支払交付金、多面的機能支払交付金に関すること
	建 設 部	道 路 建 設 課	農道整備事業に関すること
		道 路 維 持 課	災害復旧事業（農道）、農道台帳作成・管理に関すること
		港 湾 河 川 課	災害復旧事業（水路）、ため池の管理に関すること
	都 市 整 備 部	公 園 緑 地 課	農村公園の管理に関すること
	環 境 部	下 水 道 業 務 課	農業集落排水事業の処理施設使用料、受益者分担金、排水設備工事、水洗化の普及促進、予算・決算に関すること
		下 水 道 建 設 課	農業集落排水事業の計画、工事に関すること
下 水 道 施 設 課		農業集落排水管路等の維持管理、集落排水処理施設の水質管理・維持管理に関すること	
〒031-8686 八戸市内丸一丁目1-1			TEL 0178-43-2111 FAX 0178-46-5697
〒031-0801 八戸市江陽三丁目1-111（環境部）			TEL 0178-44-8251 FAX 0178-47-9065
三 戸 町	建 設 課	建 設 班	農業農村整備事業全般に関すること
	農 林 課	農 村 振 興 班	中山間地域等直接支払交付金、多面的機能支払交付金、災害復旧事業に関すること
	〒039-0198 三戸郡三戸町大字在府小路町43		TEL 0179-20-1154（直） FAX 0179-20-1112
五 戸 町	建 設 整 備 課	農 村 整 備 班	農業農村整備事業全般、中山間地域等直接支払交付金、多面的機能支払交付金、災害復旧事業に関すること
	農 林 課	農 林 畜 産 班	農林畜産全般に関すること
	都 市 計 画 課	都 市 計 画 班	農業集落排水処理施設に関すること
〒039-1513 三戸郡五戸町字古館21-1		TEL 0178-62-2111 FAX 0178-62-2215	
田 子 町	建 設 課	建 設 G	農業農村整備事業全般、災害復旧事業に関すること
	産 業 振 興 課	1次産業戦略推進G	中山間地域等直接支払交付金、多面的機能支払交付金に関すること
	〒039-0292 三戸郡田子町大字田子字天神堂平81		TEL 0179-32-3111 FAX 0179-32-4294
南 部 町	農 林 課	農 村 整 備 班	農業農村整備事業全般、中山間地域等直接支払交付金、多面的機能支払交付金、災害復旧事業に関すること
		農 政 班	農政全般に関すること
	建 設 課	下 水 道 班	集落排水処理施設の維持管理に関すること
〒039-0592 三戸郡南部町大字平字広場28-1		TEL 0178-76-2111 FAX 0178-38-5984	
階 上 町	建 設 課	土 木 監 理 G	農業農村整備事業全般、災害復旧事業に関すること
	産 業 振 興 課	農 林 G	中山間地域等直接支払交付金、多面的機能支払交付金に関すること
	〒039-1201 三戸郡階上町大字道仏字天当平1-87		TEL 0178-88-2118 FAX 0178-88-2117
新 郷 村	建 設 課	土 地 改 良 係	農業農村整備事業全般、災害復旧事業に関すること
	農 林 課	農 政 係	中山間地域等直接支払交付金、多面的機能支払交付金に関すること
	〒039-1801 三戸郡新郷村大字戸来字風呂前10		TEL 0178-78-2111 FAX 0178-78-2118

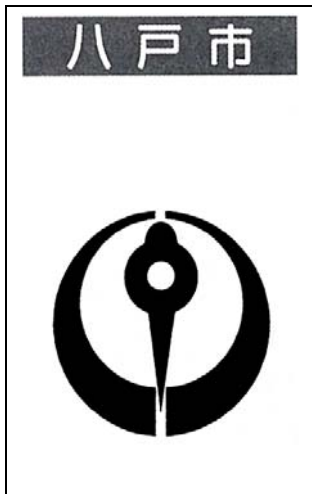
土地改良区（三八地域）

令和6年4月時点

土地改良区	電話番号	所在地	関係市町村	受益面積 (ha)
1 館土地改良区	0178-27-4127	〒039-1105 八戸市大字八幡字下陳屋12	八戸市	71
2 蛭川土地改良区	0178-51-9909	〒039-1506 三戸郡五戸町字熊野林24-1	八戸市 五戸町	202
3 天満下土地改良区	0178-68-2367	〒039-1501 三戸郡五戸町大字上市川字赤川川原84-1	五戸町	382
4 中市筒口土地改良区	0178-62-2831	〒039-1513 三戸郡五戸町字古館17-4	五戸町	416
5 福地土地改良区	0178-84-2305	〒039-0802 三戸郡南部町大字苔米地字蒼前11-6 (JA八戸福地事務所内)	南部町	262
6 下長土地改良区	0178-28-2256	〒039-1103 八戸市長苗代二丁目6-11	八戸市	430
7 倉石土地改良区	0178-77-2044	〒039-1702 三戸郡五戸町大字倉石中市字上ミ平19-1 (JA八戸営農経済本部内)	五戸町	186
8 島守土地改良区	0178-83-2262	〒031-0202 八戸市南郷大字島守字熊堂82-3	八戸市	75
9 馬淵川土地改良区	0178-27-2327	〒039-1101 八戸市大字尻内町字三条目3-1	八戸市	272
10 市川土地改良区	0178-52-2726	〒039-2241 八戸市大字市川町字菖蒲谷地150-2	八戸市 五戸町	551
11 三戸土地改良区	0179-22-2564	〒039-0141 三戸郡三戸町大字川守田字関根川原85-2	三戸町 南部町 田子町	302
12 名川土地改良区	0178-75-1400	〒039-0611 三戸郡南部町大字斗賀字村前16-3	南部町	161
13 田子町土地改良区	0179-20-7126	〒039-0292 三戸郡田子町大字田子字天天堂平81 (田子町役場内)	田子町	397
14 八戸平原土地改良区	0178-32-0140	〒031-0202 八戸市南郷大字島守字熊堂20 (JA八戸営農センター(南郷)内)	八戸市 階上町	1,301
15 浅水七崎土地改良区	0178-27-6996	〒039-1109 八戸市大字豊崎町字上七崎24	八戸市 五戸町	260
合計				5,268

6 わがまち・わがむら・ふるさと紹介

令和6年4月時点



- 【 みどころ 】 三陸復興国立公園（種差海岸・蕪島）・櫛引八幡宮・史跡根城の広場・是川遺跡・是川縄文館・清水寺観音堂・八戸シーガルブリッジ・ポートアイランド・八戸市みなと体験学習館（みなっ知）・グレットタワーみなと・八戸ポータルミュージアムはっち・八戸まちなか広場マチニワ・館鼻岸壁朝市・八戸南郷文化ホール・青葉湖
- 【 自慢施設 】 八戸大橋・水産科学館・八戸公園・更上閣・カッコーの森エコーランド・ジャズの館・田園空間博物館
- 【 特産品 】 南部せんべい・食用菊・八戸ラーメン・鶴子まんじゅう・いちご煮・糠塚さゆり・八幡馬・南部菱刺・南部裂織・イカ・八戸前沖さば・八戸せんべい汁・いちご・手打ちそば・ブルーベリー・蜂蜜
- 【 お酒 】 陸奥男山・陸奥八仙・八鶴・八戸ワイン
- 【 芸能 】 八戸小唄・えんぶり・鮫神楽
- 【 著名人 】 三浦哲郎（作家）・安藤昌益（思想家）・伊調馨（レスリング）
- 【 花・鳥・木・さかな 】 菊・うみねこ・イチイ・イカ
- 【 姉妹都市 】 フェデラルウェイ市（アメリカ）
- 【 友好都市 】 蘭州市（中華人民共和国）



- 【 みどころ 】 国史跡三戸城跡城山公園（三戸町歴史民俗資料館、温故館）・関根の松・奥州街道駕籠立場（一里塚）・三戸大神宮・白虎隊供養塔・唐馬の碑・野瀬の観音・桑の木・三戸望郷大橋・アップルドームほのぼの館・11びきのねこの石像・佐瀧別邸
- 【 自慢施設 】 さんのへパークゴルフ場・迷ヶ平自然休養林・SAN・SUN産直ひろば・道の駅さんのへ
- 【 特産品 】 りんご・ぶどう・さくらんぼ・もも・うめ・にんにく・ねぎ・トマト・ひつつみ（すいとん）・つつけ（かけ）・葉たばこ・南部せんべい・串もち・ガマズミ（ジョミ）ジュース
- 【 お酒 】 三戸のどんべり・紅玉リンゴスパークリングワイン
紅玉りんごワイン
- 【 芸能 】 斗内獅子舞・南部俵づみ唄・えんぶり・蛇沼大黒舞・貝守もちつき唄
- 【 著名人 】 鏡里喜代治（相撲）・馬場のぼる（漫画家）・松尾馬奮（川柳）・下村青（俳優）・武士澤友治（騎手）・湊諒（サイクルロード選手）
- 【 花・鳥・木 】 福寿草・コノハズク・桐
- 【 姉妹都市 】 タムワース市（オーストラリア）
- 【 友好都市 】 牧之原市（静岡県）



- 【 みどころ 】 江渡家住宅・旧圓子家住宅・寶福寺・新山神社・五戸町消防団第一分団屯所・地藏平の地藏尊・奥州街道・五戸代官所・中ノ沢塾跡・ふるさとの家・檜沢のしたれ桜・正子のチューリップ園・ひばり野ダリア園・桜沼公園の鯉のぼり
- 【 自慢施設 】 ひばり野公園（五戸ドーム・人工芝サッカー場）・小渡平公園・歴史みらいパーク（図書館）・このへ郷土館・ふれあい市このへ
- 【 特産品 】 馬肉料理・倉石牛・青森シャモロック・りんご（紅玉）・にんにく・ながいも・アピオス・なんばんみそ・南部せんべい・五戸駄菓子・そばかけ・ひつつみ・そば串もち・五戸ばおり（民芸品）・南部菱刺し・南部裂織
- 【 お酒 】 如空（清酒）
- 【 芸能 】 えんぶり・南部駒踊り・館町神楽・中市獅子舞・館町鶏舞
- 【 著名人 】 木村秀政（学者）・小渡恵利子（オペラ）・手倉森誠（サッカー）・下平隆宏（サッカー）・太田忍（レスリング）・青ノ里盛（相撲）・東京ハイジ（クリエイター）・佐々木琢磨（デフ陸上）
- 【 花・鳥・木 】 菊・白鳥・オンコ・赤松
- 【 姉妹都市 】 バヨンボン町（フィリピン）・忠清北道沃川郡（大韓民国）

田子町



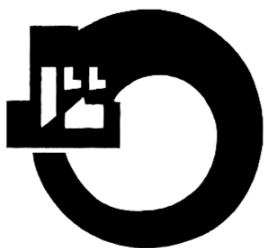
- 【みどころ】 みろくの滝・十一面観音像・大黒森・四角岳・旧橋本家住宅・弥勒菩薩像
- 【自慢施設】 タブコピアンプラザ・タブコブ創遊村・ガーリックセンター・創遊村229スキーランド・Takko Visitor Center みろく館
- 【特産品】 田子にんにく・田子牛・田子豚・黒にんにく・田子そば・にんにくカレー・にんにくラーメン・にんにくおかき・ブルーベリージュース・緑の一番星(卵)・田子栗・つつけ・串もち・酒まんじゅう・ガリステゴはん・JATS! TACCOLA
- 【お酒】 タブコブ(お酒)・クロシュ(黒にんにくワイン)・どでん(にんにく焼酎)
- 【芸能】 田子神楽・虫追い・なにやどやら
- 【著名人】 川三番地(マンガ家)・相米慎二(映画監督)・宇藤義一(画伯)
- 【花・鳥・木】 つつじ・キセキレイ・ナナカマド
- 【姉妹都市】 ギルロイ市(アメリカ)・モンティチェリ・ドンジーナ町(イタリア)・忠清南道瑞山市(大韓民国)

南部町



- 【みどころ】 名久井岳・法光寺・千本松・長谷ぼたん園・南部利康霊屋
- 【自慢施設】 南部町営卸売市場・チェリウス・けやぐ(そばの里)・名川チェリーセンター・ハーテパーク(温泉保養施設)・なんぷふるさと物産館・ふくちジャックドセンター・名川チェリリン村
- 【特産品】 シュノハート(さくらんぼ)・梅・八助(あんず)・桃・ぶどう・りんご・ゼネラルレクラーク(洋梨)・にんにく・長いも・そば・阿房宮(食用菊)・干し菊・妙丹柿・干し柿・南部せんべい・せんべい汁・達者米
- 【お酒】 ゼネラルレクラークワイン・夢紀行(ワイン)・青森南部フルーツヴァイツェン(クラフトビール)
- 【芸能】 南部手踊り・南部駒踊り・神楽・えんぶり
- 【著名人】 坂本サトル(ミュージシャン)・坂本勉(自転車競技)
- 【花・鳥・木】 ぼたん・うぐいす・赤松
- 【交流都市】 南部町(山梨県)・横浜市栄区
- 【その他】 農業体験修学旅行・通年農業観光・あおもり「達者村」

階上町



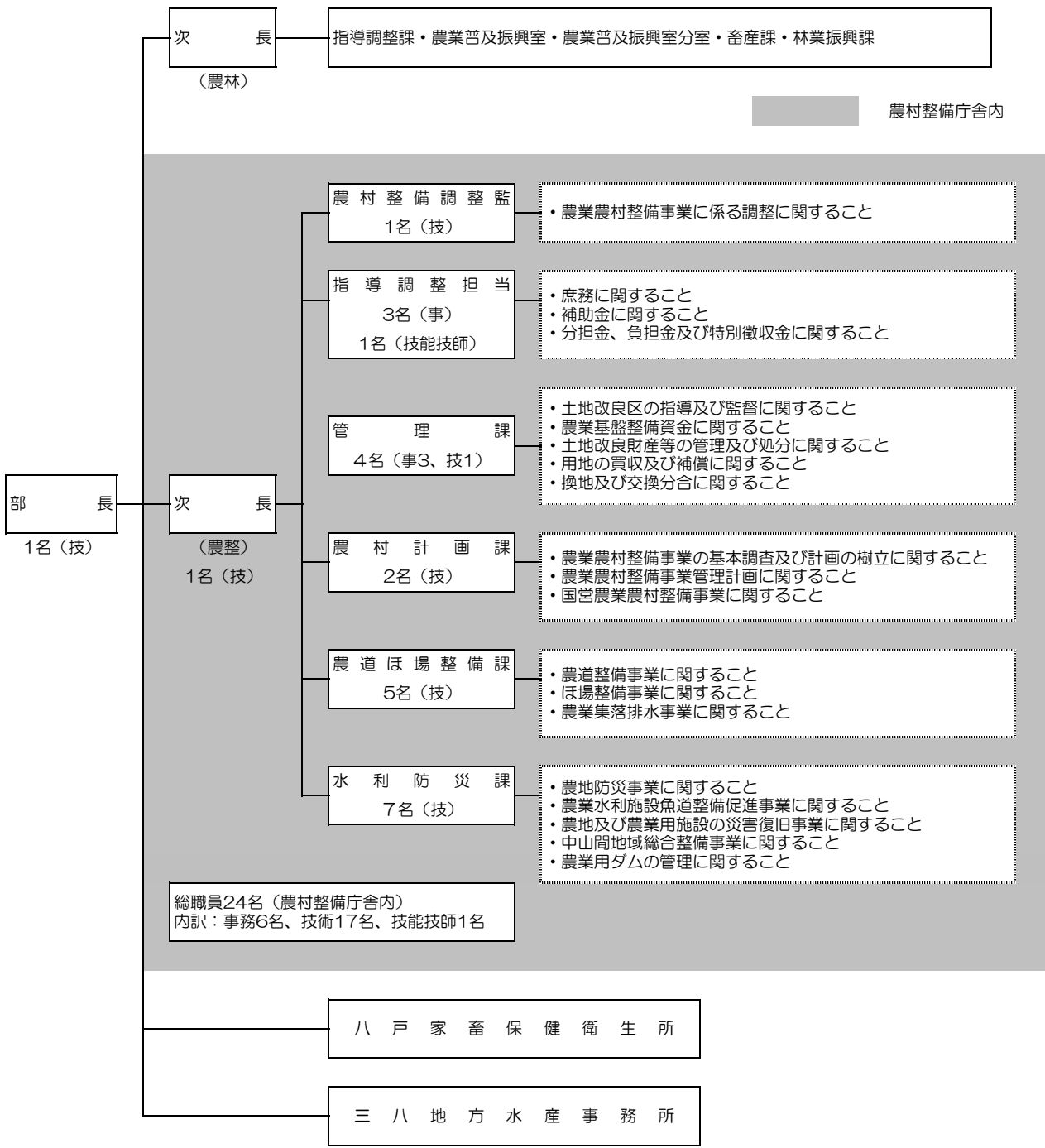
- 【みどころ】 三陸復興国立公園(階上岳・階上海岸)・階上灯台・みちのく潮風トレイル・寺下観音・銀杏の木・トチの木・うつ木・サイカチの木
- 【自慢施設】 はしかみハマの駅あるでい〜ば・階上岳つつじの森キャンプ場・道の駅はしかみ・ふるさと河川公園・田代せせらぎ公園・フォレストピア階上・わっせ交流センター
- 【特産品】 つに・アワビ・海藻ラーメン・いちご煮・階上早生そば・そばロールケーキ・森の妖精(山ぶどうジュース)・ジェラート
- 【お酒】 早生のめぐみ・臥牛おろし・はしかみ・苔のしずく
- 【芸能】 平内鶏舞・赤保内駒踊り・鳥屋部、平内、田代えんぶり・道仏神楽
- 【著名人】 木村露村(歌人)
- 【花・鳥・木・魚】 つつじ・うぐいす・けやき・アブラメ

新郷村



- 【みどころ】 キリストの里公園(キリストの墓)・大石神ピラミッド・水芭蕉群生地・三獄神社・日本一のダケカンバ(巨木)・戸来岳
- 【自慢施設】 道の駅しんごう・間木ノ平グリーンパーク・グリーンファーム・鷺の湯野沢温泉・新郷温泉館
- 【特産品】 長いも・にんにく・高冷地野菜・観賞用花き・新郷黒鉛・飲むヨーグルト・にんにくアイス・生キャラせんべい
- 【お酒】 キリストの里・郷の華(ながいも焼酎)
- 【芸能】 金ヶ沢鶏舞・田中神楽
- 【著名人】 松田とみ(民謡)・福山恵(オペラ)・福山出(オペラ)
- 【花・木】 水芭蕉・栃の木

7 三八地域県民局地域農林水産部 組織図





青森県農業農村整備中期推進方針

— 青森新時代「水土里づくり」強化プラン —

青森県 三八地域県民局地域農林水産部（農村整備）

しりうちまち はっぴゃくかり

〒039-1101 八戸市大字尻内町字八百刈20-3

TEL	(0178)	27-1211	代 表・指導調整担当
TEL	(0178)	27-1287	管 理 課（直通）
TEL	(0178)	27-1289	農 村 計 画 課（直通）
TEL	(0178)	27-1226	農道ほ場整備課（直通）
TEL	(0178)	27-1288	水 利 防 災 課（直通）
FAX	(0178)	27-1286	1階
FAX	(0178)	27-1939	2階

<青森県 三八地域県民局地域農林水産部（農村整備）ホームページ>

<https://www.pref.aomori.lg.jp/soshiki/kenmin/sa-nosui/seibi.html>

※ 本事業概要書のダウンロードもできます。