

第47回衆議院議員総選挙における年齢別投票状況について

1 調査方法

県内の1,005投票区の中から、40投票区(40市町村×1投票区)を抽出し、抽出された投票区について男女別及び年齢別の投票率を調査。

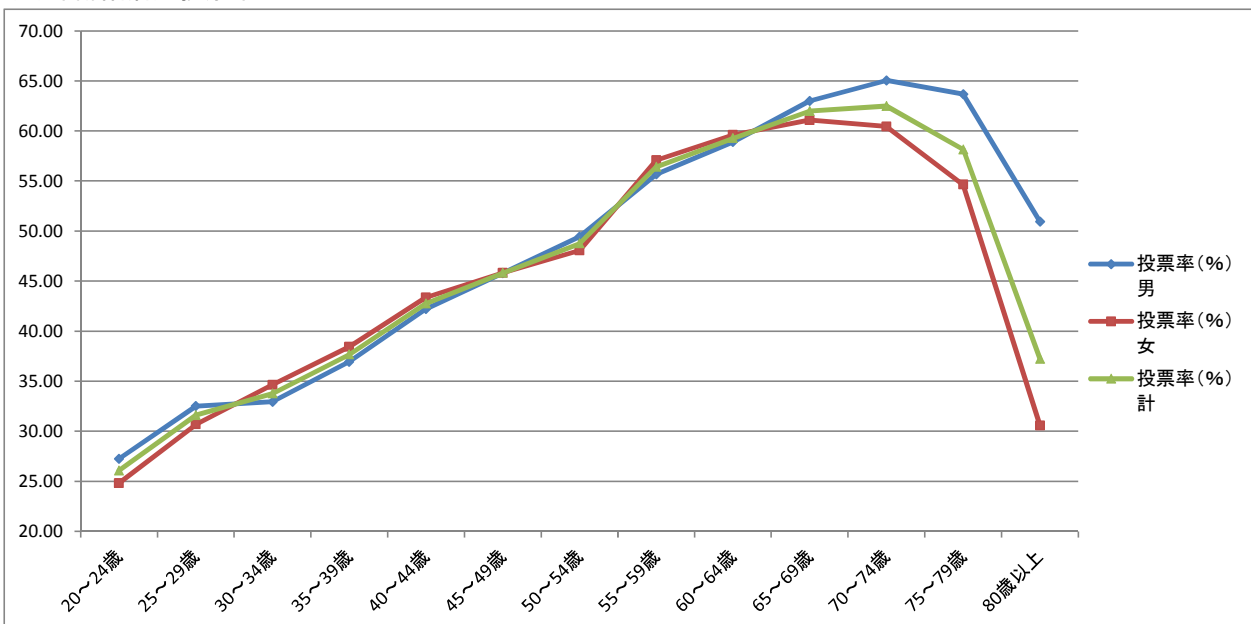
2 調査結果

(1) 全体の傾向

有権者を年齢5歳ごとに区分した年齢階層別に投票率をみると、20～24歳が26.08%と最も低く、70～74歳が62.49%と最も高くなっている。

男女別に投票率をみると、65～69歳以下の年齢層では女性が高く、70～74歳以上の年齢層では男性が高くなっている。

(2) 年齢階層別投票率



(3) 年齢階層別投票者数等

年齢階層別	有権者数 (人)			投票者数 (人)			投票率 (%)		
	男	女	計	男	女	計	男	女	計
20～24歳	943	882	1,825	257	219	476	27.25	24.83	26.08
25～29歳	938	922	1,860	305	283	588	32.52	30.69	31.61
30～34歳	1,205	1,117	2,322	397	387	784	32.95	34.65	33.76
35～39歳	1,340	1,238	2,578	495	476	971	36.94	38.45	37.66
40～44歳	1,509	1,425	2,934	637	618	1,255	42.21	43.37	42.77
45～49歳	1,397	1,425	2,822	640	653	1,293	45.81	45.82	45.82
50～54歳	1,472	1,510	2,982	728	726	1,454	49.46	48.08	48.76
55～59歳	1,663	1,764	3,427	926	1,007	1,933	55.68	57.09	56.41
60～64歳	1,947	2,041	3,988	1,147	1,217	2,364	58.91	59.63	59.28
65～69歳	1,813	2,007	3,820	1,142	1,226	2,368	62.99	61.09	61.99
70～74歳	1,382	1,729	3,111	899	1,045	1,944	65.05	60.44	62.49
75～79歳	1,101	1,735	2,836	701	948	1,649	63.67	54.64	58.15
80歳以上	1,484	3,057	4,541	756	935	1,691	50.94	30.59	37.24
計	18,194	20,852	39,046	9,030	9,740	18,770	49.63	46.71	48.07

【備考】

- (1) 年齢は、平成26年12月14日現在の満年齢である。
- (2) 有権者数は、選挙期日までに選挙権を有しなくなったものの、既に期日前投票を行った者の数を含む。
- (3) 投票者数は、抽出した投票区域内の選挙人のうち、小選挙区選挙の投票を行った者の数であり、期日前投票及び不在者投票を行った者の数を含む。