

第46回衆議院議員総選挙における年齢別投票状況について

1 調査方法

県内の1,006投票区の中から、40投票区(40市町村×1投票区)を抽出し、抽出された投票区について男女別及び年齢別の投票率を調査。

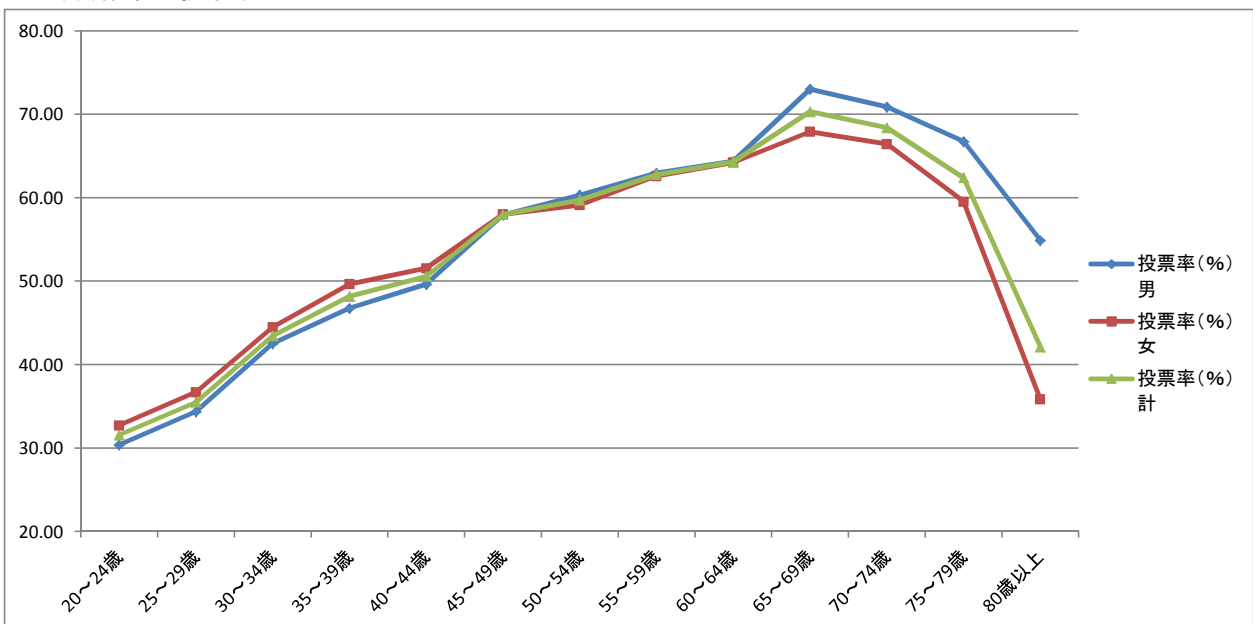
2 調査結果

(1) 全体の傾向

有権者を年齢5歳ごとに区分した年齢階層別に投票率をみると、20～24歳が31.54%と最も低く、65～69歳が70.31%と最も高くなっている。

男女別に投票率をみると、45～49歳以下の年齢層では女性が高く、50～54歳以上の年齢層では男性が高くなっている。

(2) 年齢階層別投票率



(3) 年齢階層別投票者数等

年齢階層別	有権者数 (人)			投票者数 (人)			投票率 (%)		
	男	女	計	男	女	計	男	女	計
20～24歳	1,050	1,055	2,105	319	345	664	30.38	32.70	31.54
25～29歳	1,298	1,221	2,519	446	448	894	34.36	36.69	35.49
30～34歳	1,540	1,371	2,911	655	610	1,265	42.53	44.49	43.46
35～39歳	1,758	1,682	3,440	822	835	1,657	46.76	49.64	48.17
40～44歳	1,779	1,715	3,494	883	884	1,767	49.63	51.55	50.57
45～49歳	1,543	1,660	3,203	894	963	1,857	57.94	58.01	57.98
50～54歳	1,764	1,815	3,579	1,064	1,073	2,137	60.32	59.12	59.71
55～59歳	1,930	2,083	4,013	1,215	1,304	2,519	62.95	62.60	62.77
60～64歳	2,326	2,477	4,803	1,497	1,591	3,088	64.36	64.23	64.29
65～69歳	1,771	1,998	3,769	1,293	1,357	2,650	73.01	67.92	70.31
70～74歳	1,463	1,871	3,334	1,037	1,243	2,280	70.88	66.44	68.39
75～79歳	1,305	1,991	3,296	871	1,185	2,056	66.74	59.52	62.38
80歳以上	1,454	2,967	4,421	798	1,064	1,862	54.88	35.86	42.12
計	20,981	23,906	44,887	11,794	12,902	24,696	56.21	53.97	55.02

【備考】

(1) 年齢は、平成24年12月16日現在の満年齢である。

(2) 有権者数は、選挙期日までに選挙権を有しなくなったものの、既に期日前投票を行った者の数を含む。

(3) 投票者数は、抽出した投票区域内の選挙人のうち、小選挙区選挙の投票を行った者の数であり、期日前投票及び不在者投票を行った者の数を含む。