

## 第48回衆議院議員総選挙における年齢別投票状況について

### 1 調査方法

県内の1,000投票区の中から、40投票区(40市町村×1投票区)を抽出し、抽出された投票区について男女別及び年齢別の投票率を調査。

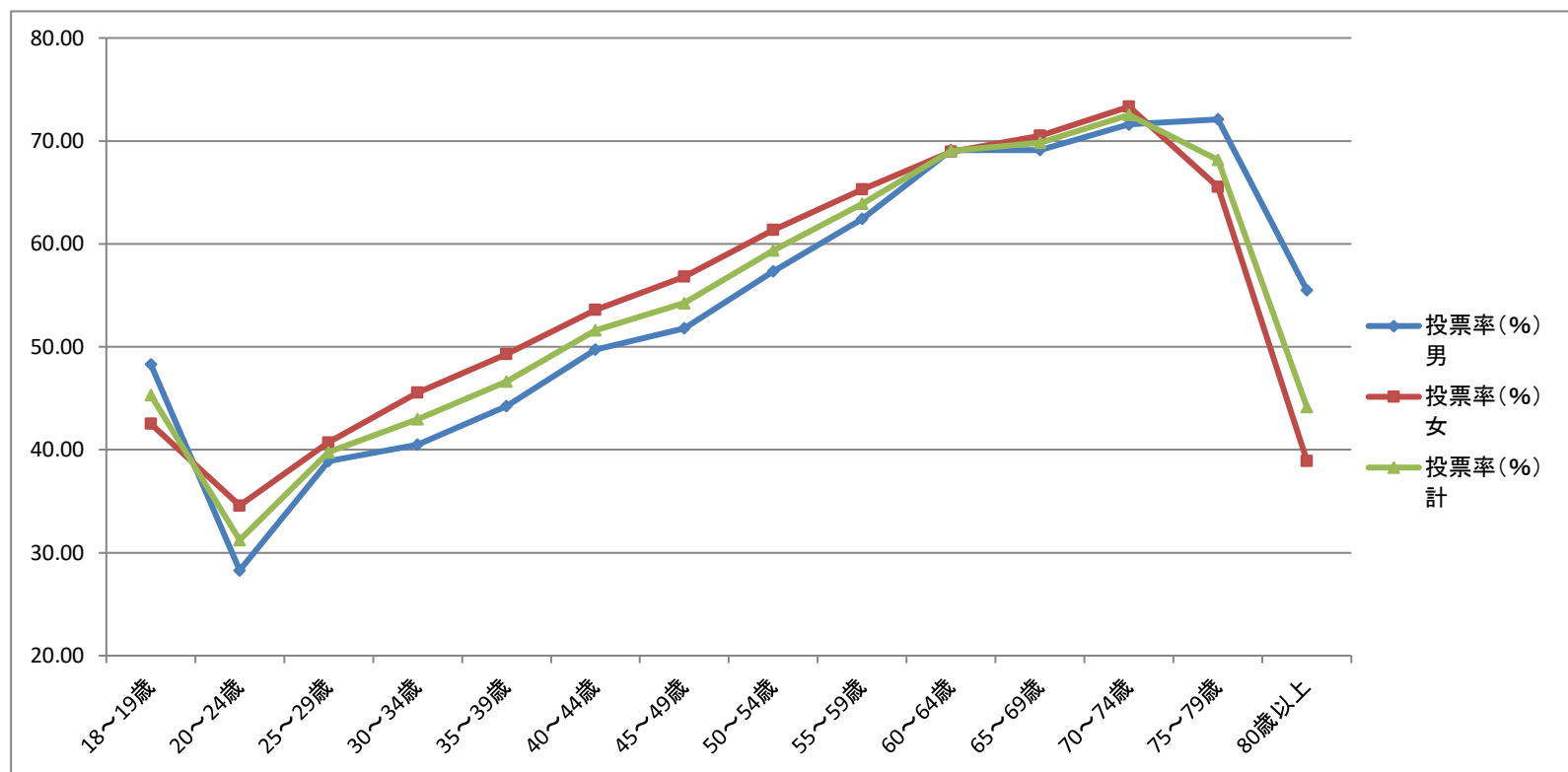
### 2 調査結果

#### (1) 全体の傾向

有権者を年齢5歳ごとに区分(18歳～19歳のみ2歳で区分)した年齢階層別に投票率をみると、20～24歳が31.23%と最も低く、70～74歳が72.52%と最も高くなっている。

男女別に投票率をみると、18～19歳及び60～64歳以下、75～79歳以上の年齢層では男性が高く、それ以外の年齢層では女性が高くなっている。

#### (2) 年齢階層別投票率



#### (3) 年齢階層別投票者数等

年齢階層別	有権者数 (人)			投票者数 (人)			投票率 (%)		
	男	女	計	男	女	計	男	女	計
18～19歳	352	374	726	170	159	329	48.30	42.51	45.32
20～24歳	820	720	1,540	232	249	481	28.29	34.58	31.23
25～29歳	825	732	1,557	321	298	619	38.91	40.71	39.76
30～34歳	958	913	1,871	388	416	804	40.50	45.56	42.97
35～39歳	1,164	1,051	2,215	515	518	1,033	44.24	49.29	46.64
40～44歳	1,307	1,243	2,550	650	666	1,316	49.73	53.58	51.61
45～49歳	1,388	1,329	2,717	719	755	1,474	51.80	56.81	54.25
50～54歳	1,289	1,345	2,634	739	825	1,564	57.33	61.34	59.38
55～59歳	1,469	1,536	3,005	917	1,003	1,920	62.42	65.30	63.89
60～64歳	1,638	1,704	3,342	1,132	1,175	2,307	69.11	68.96	69.03
65～69歳	1,871	2,021	3,892	1,293	1,425	2,718	69.11	70.51	69.84
70～74歳	1,331	1,526	2,857	953	1,119	2,072	71.60	73.33	72.52
75～79歳	1,057	1,572	2,629	762	1,030	1,792	72.09	65.52	68.16
80歳以上	1,533	3,340	4,873	851	1,300	2,151	55.51	38.92	44.14
計	17,002	19,406	36,408	9,642	10,938	20,580	56.71	56.36	56.53

#### 【備考】

- 年齢は、平成29年10月22日現在の満年齢である。
- 有権者数は、選挙期日までに選挙権を有しなくなったものの、既に期日前投票を行った者の数を含む。
- 投票者数は、抽出した投票区域内の選挙人のうち、選挙区選挙の投票を行った者の数であり、期日前投票及び不在者投票を行った者の数を含む。
- 18歳、19歳については別途全数調査を実施(別紙2参照。)