

第26回参議院議員通常選挙における年齢別投票状況について

1 調査方法

県内の911投票区の中から、40投票区(40市町村×1投票区)を抽出し、抽出された投票区について男女別及び年齢別の投票率を調査。

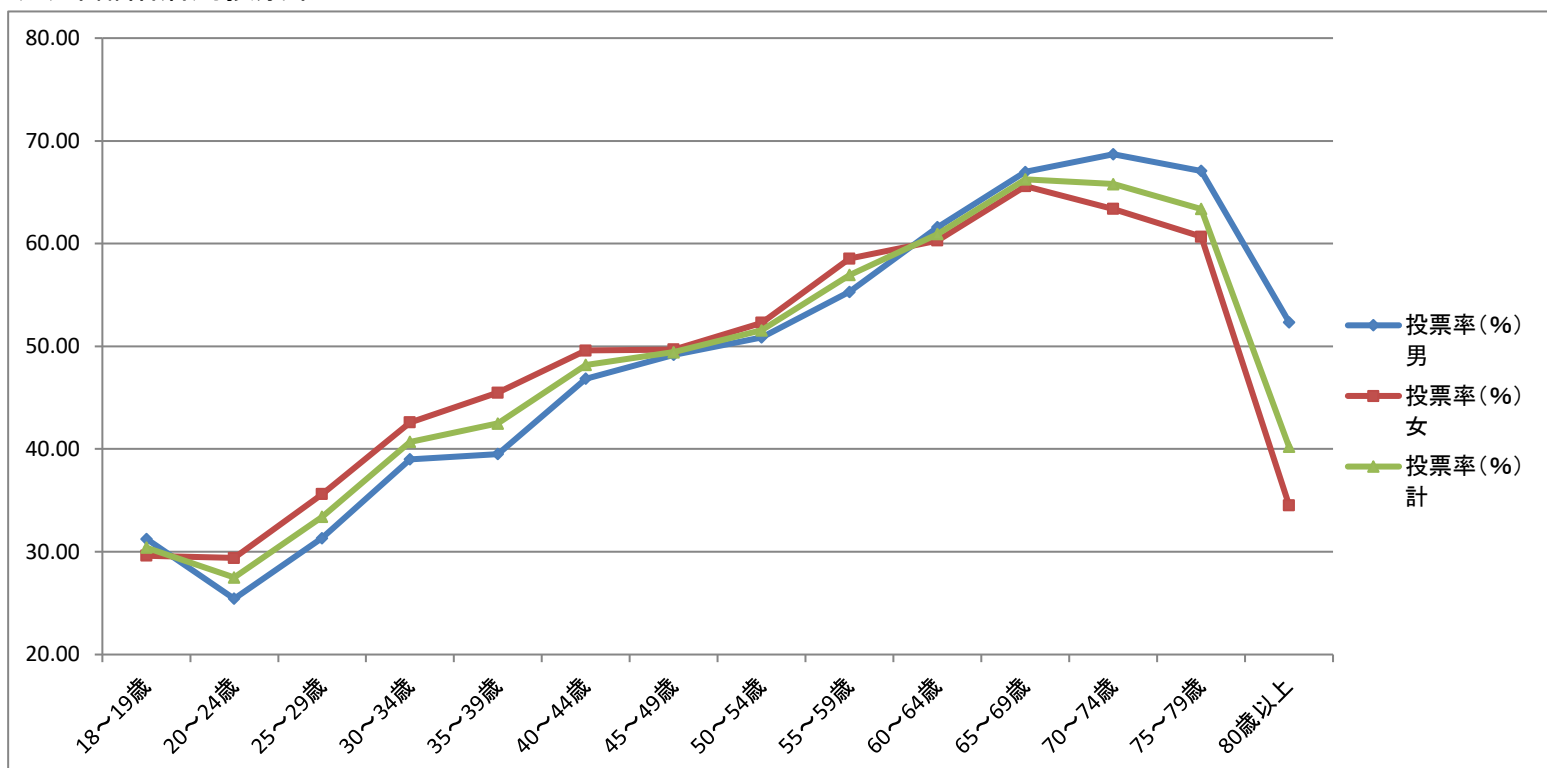
2 調査結果

(1) 全体の傾向

有権者を年齢5歳ごとに区分(18歳～19歳のみ2歳で区分)した年齢階層別に投票率をみると、20～24歳が27.50%と最も低く、65～69歳が66.25%と最も高くなっている。

男女別に投票率をみると、18～19歳及び60～64歳以上の年齢層では男性が高く、それ以外の年齢層では女性が高くなっている。

(2) 年齢階層別投票率



(3) 年齢階層別投票者数等

年齢階層別	有権者数 (人)			投票者数 (人)			投票率 (%)		
	男	女	計	男	女	計	男	女	計
18～19歳	384	422	806	120	125	245	31.25	29.62	30.40
20～24歳	818	891	1,709	208	262	470	25.43	29.41	27.50
25～29歳	868	823	1,691	272	293	565	31.34	35.60	33.41
30～34歳	1,000	892	1,892	390	380	770	39.00	42.60	40.70
35～39歳	1,200	1,198	2,398	474	545	1,019	39.50	45.49	42.49
40～44歳	1,428	1,341	2,769	669	665	1,334	46.85	49.59	48.18
45～49歳	1,672	1,620	3,292	822	805	1,627	49.16	49.69	49.42
50～54歳	1,750	1,704	3,454	890	891	1,781	50.86	52.29	51.56
55～59歳	1,584	1,647	3,231	876	964	1,840	55.30	58.53	56.95
60～64歳	1,729	1,859	3,588	1,065	1,121	2,186	61.60	60.30	60.93
65～69歳	1,962	2,133	4,095	1,314	1,399	2,713	66.97	65.59	66.25
70～74歳	2,070	2,467	4,537	1,422	1,563	2,985	68.70	63.36	65.79
75～79歳	1,327	1,823	3,150	890	1,106	1,996	67.07	60.67	63.37
80歳以上	1,964	4,179	6,143	1,028	1,443	2,471	52.34	34.53	40.22
計	19,756	22,999	42,755	10,440	11,562	22,002	52.84	50.27	51.46

【備考】

- (1) 年齢は、令和4年7月10日現在の満年齢である。
- (2) 有権者数は、選挙期日までに選挙権を有しなくなったものの、既に期日前投票を行った者の数を含む。
- (3) 投票者数は、抽出した投票区域内の選挙人のうち、選挙区選挙の投票を行った者の数であり、期日前投票及び不在者投票を行った者の数を含む。