

第23回参议院議員通常選挙における年齢別投票状況について

1 調査方法

県内の1,004投票区の中から、40投票区(40市町村×1投票区)を抽出し、抽出された投票区について男女別及び年齢別の投票率を調査。

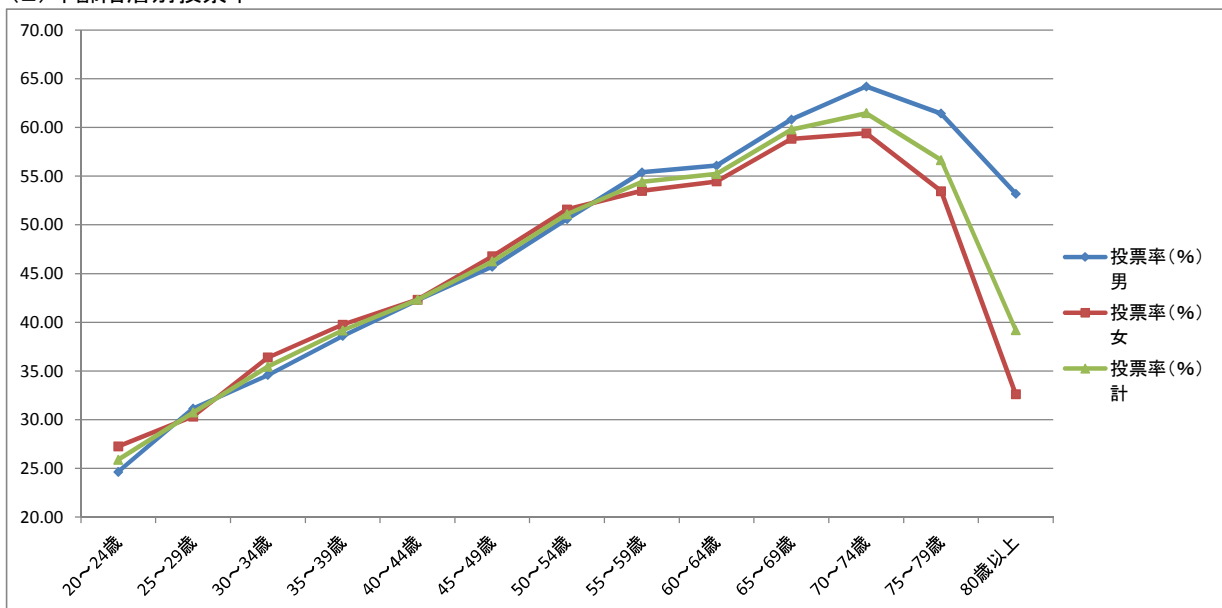
2 調査結果

(1) 全体の傾向

有権者を年齢5歳ごとに区分した年齢階層別に投票率をみると、20～24歳が25.88%と最も低く、70～74歳が61.46%と最も高くなっている。

男女別に投票率をみると、50～54歳以下の年齢層では男女差はほぼ無く、55～59歳以上の年齢層では男性が高くなっている。

(2) 年齢階層別投票率



(3) 年齢階層別投票者数等

年齢階層別	有権者数 (人)			投票者数 (人)			投票率 (%)		
	男	女	計	男	女	計	男	女	計
20～24歳	1,157	1,053	2,210	285	287	572	24.63	27.26	25.88
25～29歳	1,268	1,299	2,567	395	394	789	31.15	30.33	30.74
30～34歳	1,547	1,418	2,965	535	516	1,051	34.58	36.39	35.45
35～39歳	1,736	1,678	3,414	670	667	1,337	38.59	39.75	39.16
40～44歳	1,850	1,812	3,662	782	767	1,549	42.27	42.33	42.30
45～49歳	1,672	1,749	3,421	764	818	1,582	45.69	46.77	46.24
50～54歳	1,779	1,857	3,636	900	958	1,858	50.59	51.59	51.10
55～59歳	1,968	2,101	4,069	1,090	1,124	2,214	55.39	53.50	54.41
60～64歳	2,348	2,587	4,935	1,317	1,409	2,726	56.09	54.46	55.24
65～69歳	1,973	2,179	4,152	1,200	1,282	2,482	60.82	58.83	59.78
70～74歳	1,514	2,017	3,531	972	1,198	2,170	64.20	59.40	61.46
75～79歳	1,361	2,050	3,411	836	1,096	1,932	61.43	53.46	56.64
80歳以上	1,547	3,293	4,840	823	1,074	1,897	53.20	32.61	39.19
計	21,720	25,093	46,813	10,569	11,590	22,159	48.66	46.19	47.34

【備考】

(1) 年齢は、平成25年7月21日現在の満年齢である。

(2) 有権者数は、選挙期日までに選挙権を有しなくなったものの、既に期日前投票を行った者の数を含む。

(3) 投票者数は、抽出した投票区域内の選挙人のうち、選挙区選挙の投票を行った者の数であり、期日前投票及び不在者投票を行った者の数を含む。