

## 第24回参議院議員通常選挙における年齢別投票状況について

### 1 調査方法

県内の1,000投票区の中から、40投票区(40市町村×1投票区)を抽出し、抽出された投票区について男女別及び年齢別の投票率を調査。

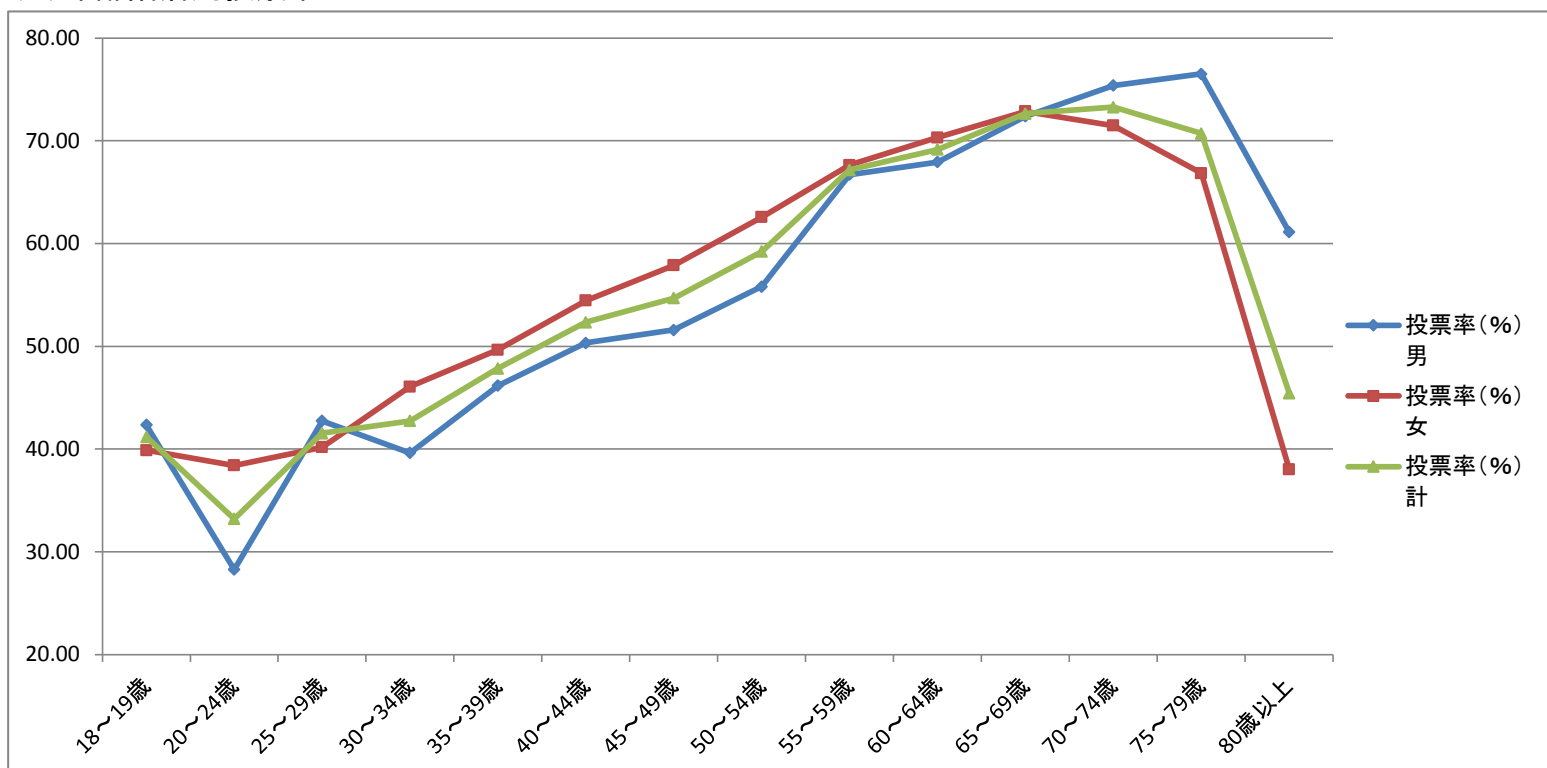
### 2 調査結果

#### (1) 全体の傾向

有権者を年齢5歳ごとに区分(18歳～19歳のみ2歳で区分)した年齢階層別に投票率をみると、20～24歳が33.20%と最も低く、70～74歳が73.29%と最も高くなっている。

男女別に投票率をみると、18～19歳及び25～29歳以下、70～74歳以上の年齢層では男性が高く、それ以外の年齢層では女性が高くなっている。

#### (2) 年齢階層別投票率



#### (3) 年齢階層別投票者数等

年齢階層別	有権者数 (人)			投票者数 (人)			投票率 (%)		
	男	女	計	男	女	計	男	女	計
18～19歳	399	366	765	169	146	315	42.36	39.89	41.18
20～24歳	778	737	1,515	220	283	503	28.28	38.40	33.20
25～29歳	805	702	1,507	344	282	626	42.73	40.17	41.54
30～34歳	926	866	1,792	367	399	766	39.63	46.07	42.75
35～39歳	1,135	1,043	2,178	524	518	1,042	46.17	49.66	47.84
40～44歳	1,224	1,168	2,392	616	636	1,252	50.33	54.45	52.34
45～49歳	1,279	1,237	2,516	660	716	1,376	51.60	57.88	54.69
50～54歳	1,256	1,272	2,528	701	796	1,497	55.81	62.58	59.22
55～59歳	1,451	1,483	2,934	968	1,003	1,971	66.71	67.63	67.18
60～64歳	1,672	1,735	3,407	1,136	1,220	2,356	67.94	70.32	69.15
65～69歳	1,822	2,005	3,827	1,319	1,461	2,780	72.39	72.87	72.64
70～74歳	1,219	1,420	2,639	919	1,015	1,934	75.39	71.48	73.29
75～79歳	996	1,493	2,489	762	998	1,760	76.51	66.85	70.71
80歳以上	1,440	3,043	4,483	880	1,157	2,037	61.11	38.02	45.44
計	16,402	18,570	34,972	9,585	10,630	20,215	58.44	57.24	57.80

### 【備考】

(1) 年齢は、平成28年7月10日現在の満年齢である。

(2) 有権者数は、選挙期日までに選挙権を有しなくなったものの、既に期日前投票を行った者の数を含む。

(3) 投票者数は、抽出した投票区域内の選挙人のうち、選挙区選挙の投票を行った者の数であり、期日前投票及び不在者投票を行った者の数を含む。