

## 第50回衆議院議員総選挙における年齢別投票状況について(抽出調査)

### 1 調査方法

県内40市町村から4団体(八戸市、黒石市、平内町、新郷村)を選定の上、選定した4団体において標準的な投票率を示している1投票区について抽出し、男女別及び年齢階層別の投票率の調査を行った。

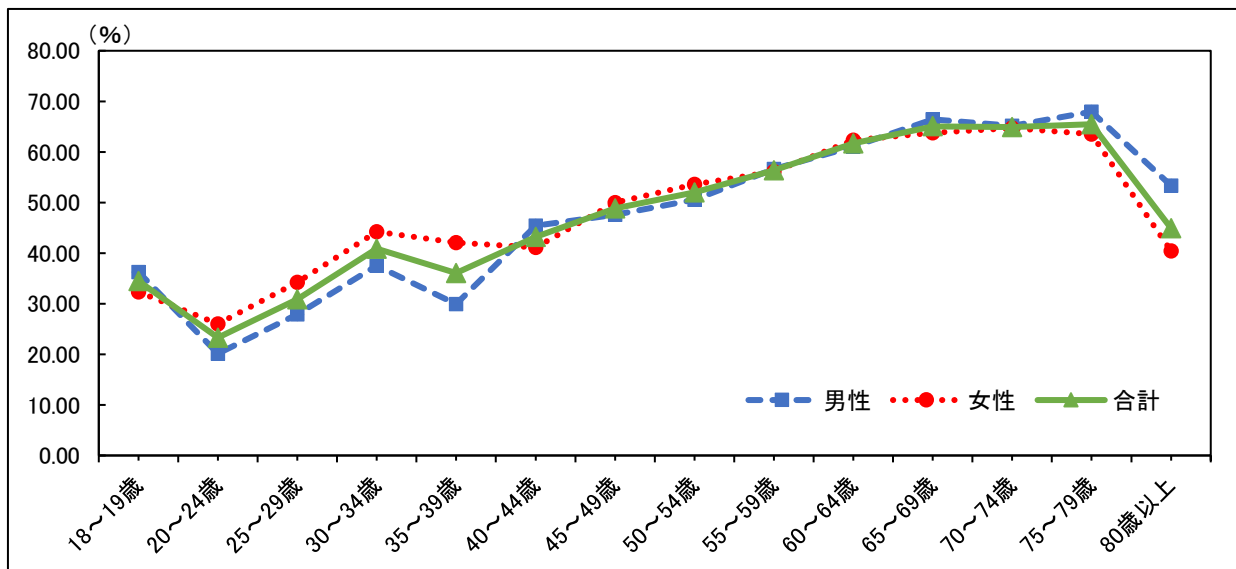
### 2 調査結果

#### (1) 全体の傾向

有権者を年齢5歳ごとに区分(18歳～19歳のみ2歳で区分)し、年齢階層別に投票率をみると、20～24歳が23.29%と最も低く、75～79歳が65.48%と最も高くなった。

男女別に投票率を見ると、女性は70～74歳の年齢層で最も高く、男性は75～79歳の年齢層が最も高くなっている。

#### (2) 年齢階層別投票率



#### (3) 年齢階層別投票者数等

年齢階層別	有権者数(人)			投票者数(人)			投票率(%)		
	男	女	計	男	女	計	男	女	計
18～19歳	80	68	148	29	22	51	36.25%	32.35%	34.46%
20～24歳	149	173	322	30	45	75	20.13%	26.01%	23.29%
25～29歳	208	184	392	58	63	121	27.88%	34.24%	30.87%
30～34歳	224	226	450	84	100	184	37.50%	44.25%	40.89%
35～39歳	264	271	535	79	114	193	29.92%	42.07%	36.07%
40～44歳	284	292	576	129	120	249	45.42%	41.10%	43.23%
45～49歳	330	362	692	157	181	338	47.58%	50.00%	48.84%
50～54歳	366	345	711	185	185	370	50.55%	53.62%	52.04%
55～59歳	316	342	658	179	192	371	56.65%	56.14%	56.38%
60～64歳	316	308	624	193	192	385	61.08%	62.34%	61.70%
65～69歳	301	337	638	200	215	415	66.45%	63.80%	65.05%
70～74歳	310	357	667	202	231	433	65.16%	64.71%	64.92%
75～79歳	259	329	588	176	209	385	67.95%	63.53%	65.48%
80歳以上	315	596	911	168	241	409	53.33%	40.44%	44.90%
計	3,722	4,190	7,912	1,869	2,110	3,979	50.21%	50.36%	50.29%

#### 【備考】

- (1) 年齢は、令和6年10月27日現在の満年齢である。
- (2) 有権者数は、選挙期日までに選挙権を有しなくなったものの、既に期日前投票を行った者の数を含む。
- (3) 投票者数は、抽出した投票区域内の選挙人のうち、小選挙区選挙の投票を行った者の数であり、期日前投票及び不在者投票を行った者の数を含む。