

法人名：八戸臨海鉄道株式会社

法人の概要

平成 14年 7月 1日 現在

| | | | | | | |
|-------|------------|-------------------|-----------------------------------|--------------|-------|-----------|
| 法人の名称 | 八戸臨海鉄道株式会社 | | 代表者職氏名 | 代表取締役社長 横田重雄 | 所 管 課 | 新幹線 交通政策課 |
| 設立年月日 | 45年 7月30日 | 事務所の所在地 (電話番号) | 青森県八戸市一番町一丁目3番地1号 0178-27-3281 | | | |

組織構成

| | | | | | |
|---------|---------|-----------|-----------|---------|---------|
| 役 員 数 | 常勤 2 名 | (県派遣) 0 名 | (県OB) 1 名 | 非常勤 5 名 | 合計 8 名 |
| 監 査 役 数 | 常勤 1 名 | (県派遣) 0 名 | (県OB) 0 名 | 非常勤 3 名 | 合計 4 名 |
| 社 員 数 | 常勤 66 名 | (県派遣) 0 名 | (県OB) 0 名 | 非常勤 名 | 合計 66 名 |

臨時職員は非常勤に含む。

資 本 金

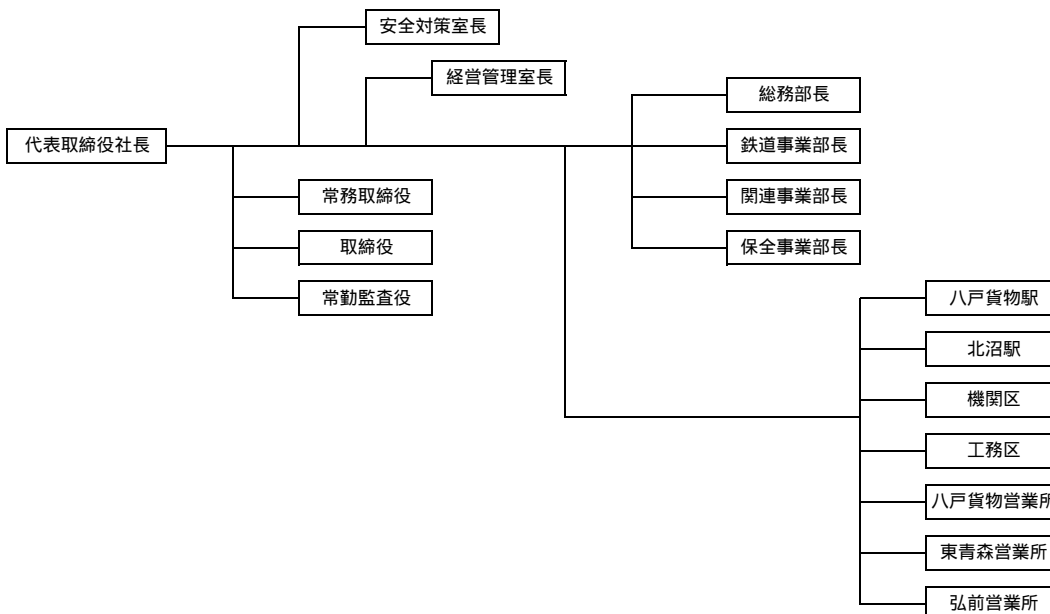
| | | | |
|-------|------------|------------|---------|
| | | うち県の出資額 | 県の出資等比率 |
| 資 本 金 | 570,000 千円 | 165,000 千円 | 29.0 % |

主な出資者の構成 (出資比率順位順)

| | 氏 名 ・ 名 称 | 金額 (千円) 又は株式数 | 出資比率 (%) |
|---|------------|------------------|----------|
| 1 | 日本貨物鉄道株式会社 | 220,000 | 38.6 |
| 2 | 三菱製紙株式会社 | 115,000 | 20.2 |
| 3 | 八戸市 | 55,000 | 9.6 |
| 4 | 八戸製錬株式会社 | 10,000 | 1.8 |
| 5 | 八戸鉄工団地協同組合 | 4,000 | 0.7 |

| | 氏 名 ・ 名 称 | 金額 (千円) 又は株式数 | 出資比率 (%) |
|----|------------|------------------|----------|
| 6 | 東北建機工業株式会社 | 500 | 0.1 |
| 7 | 株式会社 安ヶ平鉄工 | 500 | 0.1 |
| 8 | | | |
| 9 | | | |
| 10 | | | |

組 織 図 (簡略に記入するか別紙で添付してください。)



事業目的

- (1) 鉄道業
- (2) 日本貨物鉄道株式会社等に係る業務の受託
- (3) 駐車場
- (4) 不動産の賃貸及び管理業
- (5) 貨物の保管施設の経営
- (6) 損害保険代理業
- (7) 前各号に附帯し又は関連する一切の事業

設立の背景

青森県八戸地区は、昭和39年12月新産業都市に指定されて以来、工業用地の造成、港湾の整備等が積極的に進み、水産、林産、地下資源のほか、工業用水、電力等に恵まれた背景とともに臨海工業都市として飛躍的な発展を遂げた。特に第二臨海工業地区は用地造成も完成し、港湾建設も整備されたところ、主要企業の進出、設備拡充も順調に進み、この地区に集積される貨物の輸送体制の早急な整備、確保が要請されるに至った。このため、日本国有鉄道、青森県、八戸市及び進出企業が相計り臨海鉄道方式による鉄道輸送を行うため、八戸臨海鉄道株式会社の設立となった。

県の施策との関連性

新幹線開業に伴う並行在来線の施設を県が保有することになり、その施設を維持管理する必要が生じている。県から施設の保守業務を同じ第三セクター方式の当社が受託することになれば益々県施策との連携が強化されていくと考えられる。

マネジメント

1 経営理念、中長期経営計画

(1)経営者の経営理念・基本目標等

| |
|---|
| 1 経営理念 会社の機能を100%発揮し会社に貢献するため、 (1) 会社の設立目的である新産都市の発展に努める。 (2) 業務量を拡大し雇用を促進する。 (3) 各種事故防止を図り労働条件を向上し明るい活力ある会社づくりに努める。 (4) 情報技術(IT)の積極活用 |
| 2 基本目標 (1) 利用荷主へのサービス向上と輸送量の拡大 (2) 並行在来線の全面開業時点までに全業務の受託体制の確立 (3) IT活用も視野に入れ現行業務に対する能率及び効率化の推進 |

(2)平成13年度における経営者の経営目標の達成度の自己評価

| |
|--|
| (1) 荷主へのサービス向上、特にコンテナクリーン作戦等に参画するとともに、コンテナ清掃、修繕等にも積極的に取組み新規出荷を鉄道利用で行ってもらった。 (2) 並行在来線の準備体制として、八戸貨物駅舎増築を行い年度末に準備が完了した。 (3) まず本社員からパソコン研修等実施し社内LANを構築した。 |
|--|

(3)平成14年度における経営者の経営目標

| |
|---|
| (1) 国際港八戸と接近していることにより国際貨物の内陸輸送に環境問題、省エネ効果等PRし、鉄道利用をモーダルシフト施策とリンクさせ促進する。 (2) 12月新幹線開業等にあわせ並行在来線の業務を受託できるよう万全の準備体制を整える。 (3) 事業部門別の収支管理を徹底していく。(平成14年5月1日組織改正) |
|---|

(4)中長期経営計画の状況

| | | |
|---------|----------------|----------------------------------|
| 計画の策定状況 | (14年度 ~ 16年度) | 昨年度までに策定済 (中・長期経営計画進捗状況調を添付すること) |
| | | 今年度策定 (中・長期経営計画書を作成し次第提出すること) |

2 事業内容等

(1)平成14年度予定している主な事業

| 事業名 | 事業区分 | 直営 区 | 委託 分 | 金額(千円) | 全体事業 費に占める 割合(%) | 事業内容 |
|--------------------|------|---------|---------|---------|------------------------|-----------------------------------|
| 鉄道事業 | 自主 | 直営 | | 167,000 | 43.30% | 臨海工業地帯に発着する鉄道貨物の輸送業務 |
| 関連事業 (JR貨物業務受託) | 自主 | 直営 | | 218,000 | 56.70% | JR貨物が行っている駅業務や貨車検査業務等の業務受託である。 |
| 保全事業部 | 受託 | | | | | 平成14年12月1日スタート鉄道施設の検査修繕、現時点では詳細未定 |
| | | | | | | |
| | | | | | | |
| | | | | | | |
| | | | | | | |
| | | | | | | |
| | | | | | | |
| | | | | | | |
| | | | | | | |
| | | | | | | |
| 直営事業支出 | | | | 399,368 | 千円 | |
| 委託事業支出 | | | | 0 | 千円 | |
| 当期支出 | | | | 399,368 | 千円 | |
| / | | | | 100 | % | |

(2)平成14年度予定している主な事業に係る目標(指標)内容

| 事業名 | | | | 目標値 |
|---------------|-----------|-----------|-----------|---------------------------------|
| 鉄道事業部 | | | | コンテナ輸送を中心に前年キープ+アルファ(248,000トン) |
| 過去の実績 (単位) | 平成11年度 | 平成12年度 | 平成13年度 | 設定理由等 |
| | 241,300トン | 252,300トン | 244,500トン | 対前年101.5% |

| 事業名 | | | | 目標値 |
|-----------------|--------|----------|----------|-------------------------------|
| 関連事業部(JR貨物業務受託) | | | | 事故防止と効率化の推進 売上高は微減傾向 21,800万円 |
| 過去の実績 (単位) | 平成11年度 | 平成12年度 | 平成13年度 | 設定理由等 |
| | | 21,900万円 | 22,600万円 | 対前年3%減 コスト低減努力 |

| 事業名 | | | | 目標値 |
|---------------|--------|--------|--------|-------|
| 保全事業部 | | | | 未定 |
| 過去の実績 (単位) | 平成11年度 | 平成12年度 | 平成13年度 | 設定理由等 |
| | | | | |

| 事業名 | | | | 目標値 |
|---------------|--------|--------|--------|-------|
| | | | | |
| 過去の実績 (単位) | 平成11年度 | 平成12年度 | 平成13年度 | 設定理由等 |
| | | | | |

| 事業名 | | | | 目標値 |
|---------------|--------|--------|--------|-------|
| | | | | |
| 過去の実績 (単位) | 平成11年度 | 平成12年度 | 平成13年度 | 設定理由等 |
| | | | | |

| 事業名 | | | | 目標値 |
|---------------|--------|--------|--------|-------|
| | | | | |
| 過去の実績 (単位) | 平成11年度 | 平成12年度 | 平成13年度 | 設定理由等 |
| | | | | |

(3)主な受託事業の再委託状況

(単位:千円)

| 受託事業名 (再委託先) | 再委託の内容・理由 | 12年度再委託金額 | | 13年度再委託金額 | |
|-----------------|-----------|-----------|---|-----------|---|
| | | 12年度受託事業費 | | 13年度受託事業費 | |
| | | | / | | / |
| | | | | | |
| | | | | | |
| | | | | | |
| | | | | | |
| 合 計 | | | | | |

(4)直営事業の比率

(単位:千円)

| 項 目 | 11年度 | 12年度 | 13年度 |
|------------|---------|---------|---------|
| 直営事業支出額 | 386,705 | 380,742 | 399,368 |
| 委託事業支出額 | | | |
| 当期支出額(+) | 386,705 | 380,742 | 399,368 |
| / | 100.0% | 100.0% | 100.0% |

直営事業とは、公社等が自ら実施している事業です。

(5)実施事業等の広報活動等

| 広報した事業等 | 実施時期 | 実施媒体 | 広報内容(概要) |
|---------|------|------|----------|
| | | | |

(6)類似事業を行う業種又は事業者名

| 業種又は事業者名 | 類似している事業内容 |
|----------|------------|
| | |
| | |
| | |
| | |
| | |
| | |

その事業者が、県が出資等を行っている法人であるか否かに関わらず、記入してください。

3 組織体制等

(1) 役職員数 (14.7.1現在)

(単位:人)

| 項目 | 12年度 | 13年度 | 14年度 | |
|-------|---------|------|------|----|
| 常勤役員 | 県職員OB | 1 | 1 | 1 |
| | その他の役員 | 3 | 3 | 2 |
| | 小計 | 4 | 4 | 3 |
| 常勤職員 | 県職員OB | | | |
| | その他の職員 | 67 | 67 | 66 |
| | 小計 | 67 | 67 | 66 |
| 非常勤役員 | 県・市町村関係 | | | |
| | 民間からの役員 | 5 | 5 | 5 |
| | 小計 | 5 | 5 | 5 |
| 非常勤職員 | 県職員OB | | | |
| | その他の職員 | | | |
| | 小計 | 0 | 0 | 0 |
| 臨時職員 | | | | |
| 計(～) | 76 | 76 | 74 | |

(2) 職員の年代別構成 (14.7.1現在)

(単位:人)

| | 50代以上 | 40代 | 30代 | 20代 | 10代 | 合計 |
|--------|-------|-----|-----|-----|-----|----|
| プロバ-職員 | 41 | 17 | 4 | 4 | | 66 |
| 県OB職員 | | | | | | 0 |
| 非常勤職員 | | | | | | 0 |
| 臨時職員 | | | | | | 0 |
| 計 | 41 | 17 | 4 | 4 | 0 | 66 |

(3) 職員の勤続年数別構成 (14.7.1現在)

(単位:人)

| | 30年以上 | 20年以上 | 10年以上 | 5年以上 | 5年未満 | 合計 |
|--------|-------|-------|-------|------|------|----|
| プロバ-職員 | 16 | 7 | 3 | 6 | 34 | 66 |
| 県OB職員 | | | | | | 0 |
| 非常勤職員 | | | | | | 0 |
| 臨時職員 | | | | | | 0 |
| 計 | 16 | 7 | 3 | 6 | 34 | 66 |

(4) 役職員の見直し内容

| 12年度 | | 13年度 | | 14年度 | |
|-------------|-----|--------------|-----|------------|-----|
| 代表取締役 (非常勤) | 1名 | 代表取締役 (常勤) | 1名 | 代表取締役 (常勤) | 1名 |
| 専務取締役 | 1名 | 専務取締役 | 1名 | | |
| 常務取締役 | 1名 | 常務取締役 | 1名 | 常務取締役 | 1名 |
| 取締役 | 6名 | 取締役 | 6名 | 取締役 | 6名 |
| 監査役 | 4名 | 監査役 | 4名 | 監査役 | 4名 |
| 計 | 13名 | 計 | 13名 | 計 | 12名 |
| | | 代表取締役 非常勤 常勤 | | 専務取締役 1名 | |

(5) 常勤職員の給与体系

| (いずれかに をして下さい。) | 給与体系の見直し予定 |
|-----------------|-------------|
| 1 県の給与体系を準用 | 有 (15年4月予定) |
| 法人独自の給与体系 | 2 無 |
| 3 その他 () | 3 その他 () |

給与体系の見直し予定がある場合、どの様に見直しする予定か記入してください。

年齢の高齢化による人件費の圧迫解消と低年齢層の給与改善

(6)経営情報等の情報公開の状況 (複数回答可 いずれかに をして下さい。)

| 青森県情報公開条例第33条の規定により実施機関が定める法人 | | 定められている | 定められていない |
|--|---|---|----------|
| 公開状況 | 公開内容 | 公開方法 | |
| ① 自ら積極的に公開している 2 情報開示請求等があれば公開している 3 その他 () | ① 貸借対照表 ② 損益計算書、収支計算書等 (概要のみも可) 3 事業内容、計画等 4 その他 () | 1 事務所等に備え付け ② 広報誌、新聞等、インターネット、公告 3 議会において説明等 4 その他 () | |

青森県情報公開条例第33条の規定により実施機関が定める法人に定められた法人は条例の主旨にのっとり、その保有する情報の開示及び提供を行うため必要な措置を講ずるよう努める責務があります。また、公益法人は「公益法人の設立許可及び指導監督基準(平成8年9月20日閣議決定)」に基づき業務及び財務に関する資料を主たる事務所に備えて置き、原則として、一般閲覧に供することとなっています。

(7)内部統制 (業務チェック体制等)の状況

(1) 情報の共有化を今年度の重点取り組みとした。 (2) 四半期に1回業務監査(会計にかかわる事項)を行っている。

内部統制とは、法人内のチェック・システムで間違い(誤謬・不正)を未然に発見できる仕組みをいう

(8)職員研修の実施状況

| 研修の名称 | 実施機関名 | 受講人数 | 最終実施年度 |
|-------|-------|------|--------|
| | | | |
| | | | |
| | | | |
| | | | |

(9)人事交流の実施状況

| 人事交流の実績 | 実施年度 |
|---------|------|
| へ 名派遣 | |
| へ 名派遣 | |
| へ 名派遣 | |
| から 名受入 | |
| から 名受入 | |
| から 名受入 | |

4 マネジメント評価

(1) 経営理念・基本目標・中長期経営計画

| 評価項目 | 公社等記入 | | 所管課記入 | |
|--|-------|--------|-------|--------|
| | はい | いいえ | はい | いいえ |
| 経営者の経営理念・基本目標は役職員に周知されているか。 | | | | |
| 経営者の経営理念・基本目標は事業内容に反映されているか。 | | | | |
| 年度ごとの経営目標に経営者の経営理念・基本目標は反映されているか。 | | | | |
| 中長期経営計画の策定を行っているか。(現在策定中を含む。) | | | | |
| 中長期経営計画に経営者の経営理念・基本目標は反映されているか。(現在策定中を含む。) | | | | |
| 中長期経営計画は実現可能なものとなっているか。(現在策定中を含む。) | | | | |
| 中長期経営計画は役職員に周知されているか。(現在策定中を含む。) | | | | |
| 中長期経営計画の進捗状況について、定期的に比較検証を行っているか。 | | | | |
| 中長期経営計画の進捗状況は役職員に周知されているか。 | | | | |
| 合 計 数 | 9 | 0 | 9 | 0 |
| | はいの割合 | 100.0% | はいの割合 | 100.0% |
| | 評 価 | A | 評 価 | A |

| 経営理念・基本目標・中長期経営計画に関する公社等のコメント | 経営理念・基本目標・中長期経営計画に関する所管課のコメント |
|--|--|
| <p>経営理念・基本目標から中期計画を進め各年度の事業計画に結びつけているが、まだまだ施策の重点化や目標数値化が不足している。ややもすると何でも書きたくなり結果として網羅的になってしまうケースが多い。</p> | <p>今後とも鉄道事業の事業量の確保に努めると共に、JR貨物及び並行在来線の業務受託等関連事業の拡大により、経営財務体質の強化を図るべきである。</p> |

(2)事業内容等

| 評 価 項 目 | 公社等記入 | | 所管課記入 | |
|---------------------------------------|-------|-------|-------|-------|
| | はい | いいえ | はい | いいえ |
| 設立目的と事業内容は合致しているか。 | | | | |
| 県の施策と事業内容は整合しているか。 | | | | |
| 事業内容は現在の社会情勢に合致しているか。 | | | | |
| 事業の目標値は数値を用いて設定しているか。 | | | | |
| 事業の目標値は社会情勢、経営状況を勘案し実現可能か。 | | | | |
| 事業の目標値と実績値の比較を行っているか。 | | | | |
| 事業の目標値と実績値の差違の原因分析を行っているか。 | | | | |
| 事業の目標値を達成するよう改善努力を行っているか。 | | | | |
| 主要部分の全てを再委託している受託事業はないか。 | | | | |
| 再委託の内容・理由は適切か。 | | | | |
| 委託事業支出額が直営事業支出額を上回っていないか。 | | | | |
| 広報活動を通して事業に対する県民ニーズの調査・把握を行っているか。 | | | | |
| 広報活動を通して実施事業の県民満足度の調査・把握を行っているか。 | | | | |
| 広報活動を通して得た県民ニーズ・満足度を事業にフィードバックさせているか。 | | | | |
| 類似事業を行う他法人等の状況を把握しているか。 | | | | |
| 合 計 数 | 7 | 6 | 7 | 6 |
| | はいの割合 | 53.8% | はいの割合 | 53.8% |
| | 評 価 | C | 評 価 | C |

| 事業内容等に関する公社等のコメント | 事業内容等に関する所管課のコメント |
|--|---|
| 臨海工業地帯に発着する貨物を鉄道輸送する設立目的からすればモータリゼーションの進展に乗り遅れた感があるが、再度、今度は地球環境の観点からトラック輸送一辺倒の物流を見直す動きも荷主企業側から出てくるであろう | 地域経済に果たす役割もあることから、鉄道輸送体制を堅持すると共に、さらなる事業の拡大と輸送方式の見直し等を行い、効率的な業務執行体制を確立していくべきである。 |

(3)組織体制等

| 評価項目 | 公社等記入 | | 所管課記入 | |
|--|-------|-------|-------|-------|
| | はい | いいえ | はい | いいえ |
| 役員構成の見直し(計画の策定含む。)を行っているか。 常勤役員を最小限としているか。よりふさわしい者を役員とするよう努めているか等 | | | | |
| 役員数の見直し(計画の策定含む。)を行っているか。 役員数が過不足ないようにするよう努めているか等 | | | | |
| 社長等の常勤化を行っているか。 | | | | |
| プロパー職員の役員登用を行っているか。 | | | | |
| 職員数の見直し(計画の策定含む。)を行っているか。 | | | | |
| プロパー職員の管理職登用を行っているか。 | | | | |
| 組織(課・係の再編成や事務分掌の変更等)の見直しを行っているか。 | | | | |
| 役員報酬は地域水準、同規模・同業他社と比較して適切なものとなっているか。 | | | | |
| 職員給与は地域水準、同規模・同業他社と比較して適切なものとなっているか。 | | | | |
| 経営情報等の情報公開を行っているか。 | | | | |
| 役員報酬規程、職員給与規程は定められているか。 | | | | |
| 服務規程、就業規則等は定められているか。 | | | | |
| 財務規程、経理規程等は定められているか。 | | | | |
| 決裁に関する規程は定められているか。 | | | | |
| 各種規程は役職員に周知されているか。 | | | | |
| 各種規程は遵守されているか。 | | | | |
| 管理職を対象とした研修を行っているか。 | | | | |
| 一般職員の能力を引き出すような研修を行っているか。 | | | | |
| 他法人との人事交流を行っているか。 | | | | |
| 合 計 数 | 14 | 5 | 14 | 5 |
| | はいの割合 | 73.7% | はいの割合 | 73.7% |
| | 評 価 | B | 評 価 | B |

| 組織体制等に関する公社等のコメント | 組織体制等に関する所管課のコメント |
|---|--|
| 1 管理機能(本社)を極力スリム化し小さな本社を実践している。2 一方、組織力が少し弱体化してきている情報の共有化を徹底的に進めたい。3 規程類の全体見直しを進めている。 | 役職員を含む、職員の適正配置等常に見直しを行い、業務の効率化を図って行くべきである。 |

(4)事業遂行の効率性等

| 評 価 項 目 | 公社等記入 | | 所管課記入 | |
|-------------------------------------|-------|-------|-------|-------|
| | はい | いいえ | はい | いいえ |
| 事務処理の問題点の定期的な把握や原因分析を行っているか。 | | | | |
| 事務処理の問題点に対する定期的な改善を行っているか。 | | | | |
| 管理費削減のために支出項目の分析を行っているか。 | | | | |
| 管理費削減のために具体的な改善を行っているか。 | | | | |
| 入札方式・契約の工夫等、委託・購入コストの低減に取り組んでいるか。 | | | | |
| 効率的な業務遂行のための外部委託（調査・研究を含む。）を行っているか。 | | | | |
| 取引相手先は固定化していないか。 | | | | |
| 金融機関等に対する金利交渉を行っているか。 | | | | |
| 資金運用、投資先の定期的な見直しを行っているか、 | | | | |
| 保有資産の含み損益を把握しているか。 | | | | |
| 債権の回収可能性を明確に把握しているか | | | | |
| 合 計 数 | 8 | 3 | 8 | 3 |
| | はいの割合 | 72.7% | はいの割合 | 72.7% |
| | 評 価 | B | 評 価 | B |

| 事業遂行の効率性等に関する公社等のコメント | 事業遂行の効率性等に関する所管課のコメント |
|--|---|
| (1) 今回、部門別収支管理を徹底するための組織改正(平成14年5月1)を実施した。 | 財務状況については、常に収支の改善に留意し、固定費等の削減に努めるべきである。 |

(5)提言への対応状況

| 評価項目 | 公社等記入 | | 所管課記入 | |
|---|-------|--------|-------|--------|
| | はい | いいえ | はい | いいえ |
| 公社等経営委員会からの提言等について役職員に周知しているか。 | | | | |
| 公社等経営委員会からの提言等について対応策の検討を行っているか。 | | | | |
| 公社等経営委員会からの提言等について対応策を策定しているか。 | | | | |
| 公社等経営委員会からの提言等について対応策を実施しているか。(一部実施含む。) | | | | |
| 合 計 数 | 4 | 0 | 4 | 0 |
| | はいの割合 | 100.0% | はいの割合 | 100.0% |
| | 評 価 | A | 評 価 | A |

| 提言への対応状況に関する公社等のコメント | 提言への対応状況に関する所管課のコメント |
|--|--|
| <p>(1) 委員会からの提言等は理にかなっている。しかし、全てを一機に取入れるだけの経営基盤が不足している。これからも経営基盤確立に向け具体的な施策を優先順位を付けて着実に取組んでいきたい。(2) 提言事項 ア 株主への利益配当 イ 県持分の当社株式譲渡</p> | <p>提言の内容を踏まえ、財務状況の強化に向けて努力しているものである。</p> |

(6)マネジメント総合

| | 公社等記入 | | 所管課記入 | |
|--|-------|-------|-------|-------|
| | はい | いいえ | はい | いいえ |
| | 42 | 14 | 42 | 14 |
| | はいの割合 | 75.0% | はいの割合 | 75.0% |
| | 評 価 | B | 評 価 | B |

財務

1 財務の状況

(1) 経営成績の概要 (損益計算書)

(単位：千円未満四捨五入)

| 科 目 | 11年度 | 12年度 | 13年度 |
|--------------|----------|---------|---------|
| (経常損益の部) | | | |
| 営業損益の部 | | | |
| 営業利益 | | | |
| 貨物運輸収入 | 167,791 | 172,849 | 165,937 |
| 運輸雑収 | 205,814 | 218,904 | 226,513 |
| 計 | 373,605 | 391,753 | 392,450 |
| 営業費用 | | | |
| 運送費 | 310,397 | 311,049 | 327,575 |
| 厚生福利施設費 | 599 | 768 | 1,533 |
| 一般管理費 | 63,393 | 59,293 | 59,727 |
| 諸税 | 4,558 | 4,449 | 4,936 |
| 減価償却費 | 7,757 | 5,183 | 5,596 |
| 計 | 386,704 | 380,742 | 399,367 |
| 営業損失 | (13,099) | 11,011 | (6,917) |
| 営業外損益の部 | | | |
| 受取利息 | 2,102 | 1,357 | 1,652 |
| 雑収入 | 13,514 | 10,137 | 9,056 |
| 計 | 15,616 | 11,494 | 10,708 |
| 経常利益 | 2,517 | 22,505 | 3,791 |
| (特別損益の部) | | | |
| 特別利益 | | | |
| 移転補償金 | | | 82,470 |
| 特別損失 | | | |
| 固定資産圧縮額 | | | 82,470 |
| 税引前当期利益 | 2,517 | 22,505 | 3,791 |
| 法人税 住民税及び事業税 | 11,392 | 2,268 | 2,271 |
| 当期利益 | (8,875) | 20,237 | 1,520 |
| 前期繰越利益 | 48,345 | 39,470 | 59,707 |
| 当期末処分利益 | 39,470 | 59,707 | 61,227 |
| | | | |
| | | | |
| | | | |
| | | | |
| | | | |
| | | | |
| | | | |
| | | | |
| | | | |
| | | | |
| | | | |
| | | | |
| | | | |
| | | | |
| | | | |
| | | | |
| | | | |
| | | | |
| | | | |
| | | | |
| | | | |
| | | | |
| | | | |
| | | | |
| | | | |
| | | | |
| | | | |
| | | | |
| | | | |

| 注1 減価償却方法 | | | |
|--|------|------|------|
| (例 定額法による税法基準の償却率) 建物、線路設備、停車場設備、電路設備 (定額法) 車両、工具区器具備品(定率法) | | | |
| 償却過不足額 | 11年度 | 12年度 | 13年度 |
| 償却不足額の当該年度分は損益計算に加味する。また、償却過不足額の累計を貸借対照表固定資産及び当期末処分利益加味する。 | | | |

| 注2 退職給与引当金の引当方法 | | | |
|--|---------|---------|---------|
| 退職給与引当金は退職給付に係る会計基準を適用しております。 自己都合退職要支給額の100%引当ている。 | | | |
| (引当していない場合は、支給対象社員の自己都合退職の期末要支給額を計算し、前期末残高との差額を損益計算に加味し、当期末残高を貸借対照表の固定負債及び当期末処分利益に加味する。) | | | |
| 退職金期末要支給額 | 11年度 | 12年度 | 13年度 |
| | 156,445 | 159,157 | 151,284 |

| 注3 その他の引当金の種類と引当方法 | |
|--------------------|---|
| 引当金の名称 | 引当方法 |
| 賞与引当金 | 従業員の賞与の支給に備えるため、支給見込み額のうち当期の負担額を計上している。 |
| 引当金の名称 | 引当方法 |
| 車両修繕引当金 | 鉄道運転規則(昭和62年3月「運輸省令第15号」)第39条に規定する機関車の全般検査の費用に備えるため、その修繕費に基づいて計上している。なお、これは、商法第287条の2に規定する引当金である。 |
| 引当金の名称 | 引当方法 |
| | |

(2)財政状態の概要(貸借対照表)

(単位:千円未満四捨五入)

| 科 目 | | 科 目 | | 11年度 | | 12年度 | | 13年度 | |
|----------|------------|-----------|-----------|-----------|-----------|-----------|-----------|------|--|
| (資産の部) | (負債の部) | | | | | | | | |
| 流動資産 | 流動負債 | 767,185 | 197,713 | 761,233 | 193,608 | 728,085 | 209,568 | | |
| 現金 預金 | 未払金 | 613,373 | 8,679 | 524,585 | | 475,349 | 946 | | |
| 未収運賃 | 未払法人税等 | 99,940 | 9,134 | 187,332 | 17637 | 188,514 | 31,803 | | |
| 未収金 | 未払消費税 | 42,208 | 2,518 | 46,072 | 2878 | 61,299 | 2,108 | | |
| 貯蔵品 | 預り連絡運賃 | 2,149 | 163,292 | 2,220 | 158586 | 1,922 | 160,190 | | |
| 前払費用 | 預り金 | 939 | 779 | 1,024 | 2265 | 1,001 | 2,241 | | |
| | 前受利益 | | 1 | | 5 | | 1 | | |
| | 賞与引当金 | | 13,310 | | 12237 | | 12,279 | | |
| | 短期貸付金 | 8,576 | | | | | | | |
| 固定資産 | 固定負債 | 478,143 | 238,145 | 482,939 | 220,857 | 521,194 | 208,484 | | |
| 1 有形固定資産 | 退職給付引当金 | 468,507 | 156,445 | 463,730 | 159157 | 508,264 | 151,284 | | |
| | 土地 | 342,736 | 81,700 | 339,866 | 61700 | 339,866 | 57,200 | | |
| | 建物 | 11,545 | | 11,020 | | 51,010 | | | |
| | 線路設備 | 95,153 | 435,858 | 94,513 | 414,465 | 94,695 | 418,052 | | |
| | 停車場設備 | 1 | | 1 | | 1 | | | |
| | 電路設備 (資本金) | 5,991 | | 5,128 | | 5,128 | | | |
| | 車両 | 9,412 | 570,000 | 9,412 | 570000 | 9,412 | 570,000 | | |
| | 工具器具備品 | 3,669 | 239,470 | 3,790 | 259707 | 8,152 | 261,227 | | |
| 2 無形固定資産 | 別途積立金 | 694 | 200,000 | 543 | 200000 | 543 | 200,000 | | |
| | 電話加入権 | 694 | 39,470 | 543 | 59,707 | 543 | 61,227 | | |
| 3 投資等 | (うち当期利益) | 8,942 | 8,874 | 18,666 | 20237 | 12,387 | 1,520 | | |
| | 子会社株式 | 2,500 | | 2,500 | | 2,500 | | | |
| | その他投資等 | 4,711 | 809,470 | 16,166 | 829,707 | 9,887 | 831,227 | | |
| | 投資有価証券 | 1,731 | | | | | | | |
| | | | | | | | | | |
| | | | | | | | | | |
| 資産合計 | 負債及び資本合 | 1,245,328 | 1,245,328 | 1,244,172 | 1,244,172 | 1,249,279 | 1,249,279 | | |
| | | | | | | | | | |
| | | | | | | | | | |
| | | | | | | | | | |
| | | | | | | | | | |
| | | | | | | | | | |
| | | | | | | | | | |
| | | | | | | | | | |
| | | | | | | | | | |
| | | | | | | | | | |
| | | | | | | | | | |
| | | | | | | | | | |
| | | | | | | | | | |
| | | | | | | | | | |
| | | | | | | | | | |
| | | | | | | | | | |
| | | | | | | | | | |
| | | | | | | | | | |

(3)補助金等の受入状況

(単位:千円未満四捨五入)

| 区 分 | 交 付 者 | 11年度 | 対全体収入比 (%) | 12年度 | 対全体収入比 (%) | 13年度 | 対全体収入比 (%) |
|------------|----------|------|---------------|------|---------------|------|---------------|
| | 国・地方公共団体 | | | | | | |
| 補助金収入 1 | 国 | | | | | | |
| | 県 | | | | | | |
| | その他 | | | | | | |
| | 小計 | 0 | | 0 | | 0 | |
| 受託料収入 2 | 国 | | | | | | |
| | 県 | | | | | | |
| | その他 | | | | | | |
| | 小計 | 0 | | 0 | | 0 | |
| そ の 他 3 | 国 | | | | | | |
| | 県 | | | | | | |
| | その他 | | | | | | |
| | 小計 | 0 | | 0 | | 0 | |
| 合 計 | | 0 | | 0 | | 0 | |

1~ 3の具体的内容

2 財務分析

(1)財務分析比率表

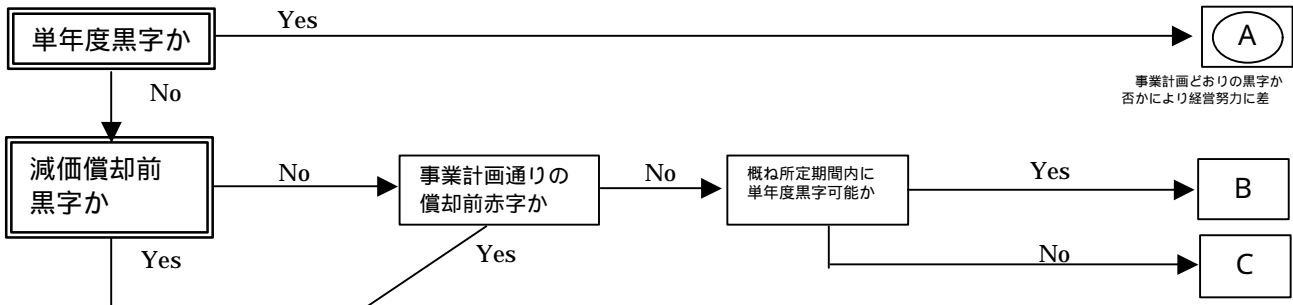
(単位 :%小数点 1桁)

| 比率の名称 | 算式 | 類似他社 | 11年度 | 12年度 | 13年度 | 傾向 (13年度/12年度) |
|--------------------------|--------------------------|------|---------|---------|---------|-------------------|
| 収益性 | | | | | | |
| 経営資本経常利益率 | 経常利益 / 資産合計 | 当 社 | 0.2 | 1.8 | 0.3 | |
| 売上高経常利益率 | 経常利益 / 売上高 | 当 社 | 0.6 | 5.7 | 0.9 | |
| 経営資本回転率 (単位 :回小数点 2桁) | 売上高 / 資産合計 | 当 社 | 30.0 | 31.4 | 31.4 | |
| 安全性 | | | | | | |
| 流動比率 | 流動資産 / 流動負債 | 当 社 | 388.0 | 393.1 | 347.4 | |
| 固定長期適合率 | 固定資産 / 自己資本 + 固定負債 | 当 社 | 45.6 | 45.9 | 50.1 | |
| 自己資本比率 | 自己資本 / 資産合計 | 当 社 | 65.0 | 66.6 | 66.5 | |
| 借入金依存度 | 借入金 / 資産合計 | 当 社 | 0.0 | 0.0 | 0.0 | |
| 成長性 | | | | | | |
| 売上高増加率 | 当期売上高 - 前期売上高 / 前期売上高 | 当 社 | -24.0 | 4.8 | 0.1 | |
| 経常利益増加率 | 当期経常利益 - 前期経常利益 / 前期経常利益 | 当 社 | 1,822.0 | 794.0 | -83.2 | |
| 総資本成長率 | 当期自己資本 - 前期自己資本 / 前期自己資本 | 当 社 | -1.0 | 2.5 | 0.1 | |
| 生産性 | | | | | | |
| 売上高人件費比率 | 人件費 / 売上高 | 当 社 | 80.7 | 73.1 | 80.2 | |
| 1人当たり年間売上高 | 売上高 / 社員数 | 当 社 | 6,227.0 | 6,027.0 | 6,038.0 | |
| | | | 上昇数 | 1 | 評 価 | - |
| | | | 横ばい数 | 2 | | |
| | | | 下降数 | 9 | | |

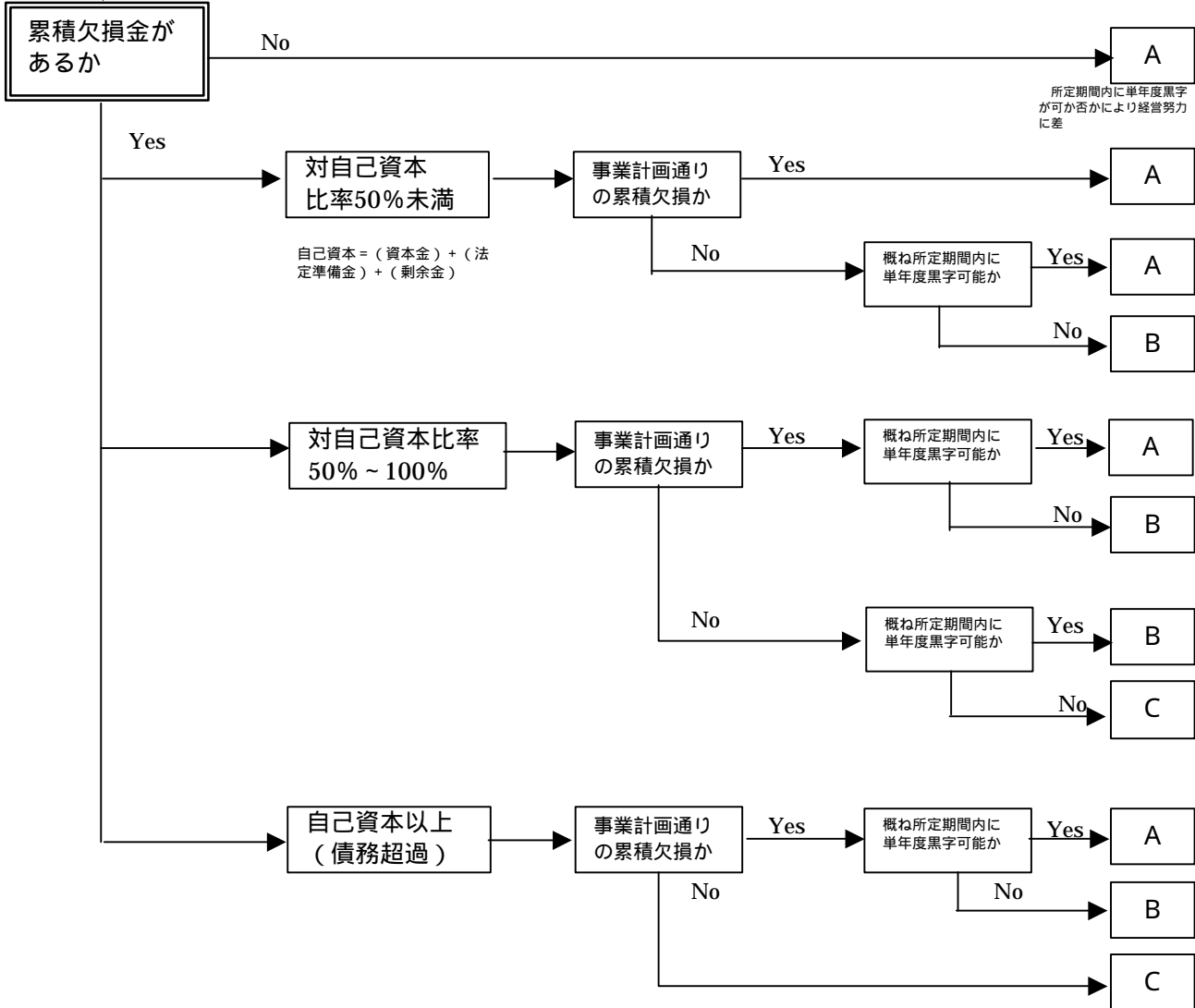
3 財務評価

(1) 評価のフローチャート(下記の該当するYes、No及びA～Cを丸で囲むこと)

< 損益計算書からみて >



< 貸借対照表からみて >



- A 経営努力を行いつつ事業は継続
- B 事業内容の大幅見直し等による抜本的な経営改善が必要
- C 深刻な経営難の状況にあり、経営の観点からは事業の存廃をも含めた検討が必要

(2)財務分析に関する自己評価

公社等の業種や性格、公共性、また設備投資の多寡、経営の責めに帰すべき理由なども考慮し、(1)のフローチャートによる評価を変更する場合にはその理由(県の施策等と実施事業の関連性、類似事業を行う法人等の状況等の考慮)を具体的に記入し、自己評価をする。

| 自己評価 | 公社等コメント(評価の変更理由等) | 所管課評価 | 所管課コメント(評価の変更理由等) |
|------|-------------------|-------|-------------------|
| | | | |
| | | | |

公社等経営評価総括表

公社等の名称：八戸臨海鉄道株式会社

1 マネジメント評価

| 項 目 | | 公社等自己評価 | 所管課評価 |
|-----|-------------------|---------|-------|
| (1) | 経営理念 基本目標、中長期経営計画 | A | A |
| (2) | 事業内容等 | C | C |
| (3) | 組織体制等 | B | B |
| (4) | 事業遂行の効率性等 | B | B |
| (5) | 提言等への対応状況 | A | A |

2 財務評価

| 項 目 | | 公社等自己評価 | 所管課評価 |
|-----|--------------|---------|-------|
| (1) | フローチャートによる評価 | A | |
| (2) | 財務分析比率による傾向 | - | |
| (3) | 財務分析に関する自己評価 | A | A |

3 総 合

| (1)公社等自己評価 | | (2)所管課評価 | |
|------------|------|----------|------|
| マネジメント評価 | 財務評価 | マネジメント評価 | 財務評価 |
| B | A - | B | A - |

4 公社等経営評価委員会のコメント

本法人は「役員の削減」や「青い森鉄道からの受託事業等の業務拡大」に経営努力していることや、前年度の青森県公社等経営委員会からの提言である「株主への利益配当」と「県持分の株式譲渡」についても、一定の経営基盤確立後には提言に応える旨を示していること等から、本法人のマネジメントに関わる自己評価Bは、自己を厳しく律した評価であると推察される。

一方、財務評価Aに関しては、収益性や成長性を示す指標が年度により不安定な面があるものの、安全性を示す指標が良好であるので、妥当である。

ただし、資本金が5億円以上の大企業であり、また「青い森鉄道」からの受託事業や八戸港の国際貨物の内陸輸送を模索している積極経営姿勢から、内部統制システムの有効性を保ち、また、公益性の長期持続の観点から、より安定した経営成績の持続を期待するものである。

本県の新幹線・交通政策を担当する所管課としての本法人に対する評価は、現状において妥当である。しかし、今後、28.9パーセントを出資している株主である県の窓口として、本法人の経営財務をよく把握し、かつ県財政等を考慮し、県持分の株式の早期譲渡を検討していくことを所管課に求めるものである。