

入札説明書

平成28年10月24日付けで公告した制限付き一般競争入札（物品調達契約）に参加しようとする者は、別に定めるもののほか次の事項を熟知し、かつ、遵守しなければならない。

1 発注者

青森県知事

2 入札に付する事項

- (1) 品名 男性警察官用短靴外
- (2) 規格 仕様書のとおり
- (3) 数量 一式
- (4) 納入期限 平成29年2月28日
- (5) 納入場所 仕様書のとおり

3 入札に参加する者に必要な資格に関する事項

(1) 入札に参加する者に必要な資格

次に掲げる条件をすべて満たしている者であり、かつ、当該入札に参加する者に必要な資格の確認を受けた者であること。

ア 政令第167条の4第1項の規定に該当しない者であること。

イ 青森県財務規則（昭和39年3月青森県規則第10号）第128条の規定による一般競争入札に参加できない者でないこと。

ウ 物品の製造の請負、買入れ及び借入れに係る契約並びに役務の提供を受ける契約に係る競争入札に参加する者の資格等に関する要領（平成13年4月1日施行）第5で規定する競争入札参加資格者名簿（以下「競争入札参加資格者名簿」という。）に登録され、かつ、A等級に格付されている者であること。

エ 県内に本店を有する者であること。

オ 物品の製造の請負、買入れ及び借入れに係る契約並びに役務の提供を受ける契約に係る競争入札参加資格者名簿登載業者に関する指名停止要領（平成12年1月21日施行。以下「指名停止要領」という。）に基づく知事の指名停止の措置を、制限付き一般競争入札参加資格確認申請書の提出期限の日から開札の時までの間に、受けていない者であること。

カ 競争入札参加資格者名簿に登載された日から開札の時までの間に、指名停止要領別表第9号から第16号までに掲げる措置要件に該当する事実（既に知事の指名停止の措置が行われたものを除く。）がない者であること。

キ 営業品目（皮革・ゴム製品、衣料品又は警察用品）が競争入札参加資格者名簿に登録されている者又は2(1)に掲げる物品と同一の種類の物品について、過去5年の間に納入実績があることを証明した者であること。

ク 会社更生法（平成14年法律第154号）に基づき更生手続開始の申立てがなされている者又は、民事再生法（平成11年法律第225号）に基づき再生手続開始の申立てがなされている者（会社更生法の規定に基づく更生手続開始の申立て又は民事再生法の規定に基づく再生手続開始の申立てがなされた者であって、更生計画の認可が決定し、又は再生計画の認可の決定

が確定した者を除く。)でないこと。

(2) 入札に参加する者に必要な資格の確認

制限付き一般競争入札に参加しようとする者は、制限付き一般競争入札参加資格確認申請書(第3-1号及び第3-2号様式。以下「申請書」という。)を原則として持参により提出し、入札に参加する者に必要な資格の確認を受けなければならない。資格の確認結果については、制限付き一般競争入札参加資格確認結果通知書(第5号様式)により通知する。

ア 提出期限 平成28年10月31日(月) 12時00分

イ 提出場所 青森県青森市長島一丁目1番1号
青森県出納局会計管理課物品調達グループ(青森県庁舎東棟1階)

ウ 提出部数 1部

4 入札説明書等に関する質問

入札説明書等に関する質問がある場合は、入札説明書等に関する質問書(第1号様式)を原則として持参により提出すること。

なお、入札説明書等に関する質問書に対する回答は、青森県出納局会計管理課ホームページへの掲載及び会計管理課物品調達グループにある業者用掲示板への掲示による方法で行う。

(1) 提出期限 平成28年10月28日(金) 12時00分

(2) 提出場所 3の(2)のイに定める場所に同じ。

5 制限付き一般競争入札に参加しようとする者に要求される事項

(1) 制限付き一般競争入札に参加しようとする者は、当該入札の執行が完了するまでは、いつでも当該入札を辞退することができる。

(2) 制限付き一般競争入札に参加しようとする者は、入札日の前日までの間において、提出した書類に関し説明を求められた場合は、それに応じなければならない。

6 入札及び開札に関する事項

(1) 日時 平成28年11月11日(金) 午前11時00分

(2) 場所 青森県青森市長島一丁目1番1号
青森県庁舎東棟1階 会計管理課入札室

(3) 入札保証金 免除する。

(4) 入札に関する注意事項

ア 入札に参加する場合には、下記の書類を持参すること。

(ア) 制限付き一般競争入札参加資格確認結果通知書

(イ) 委任代理人が入札するときは、委任状(既に有効な期間委任状を提出している場合は、持参不要である。)

イ 入札に当たっては、財務規則に定める入札者心得書(第6条(B)を除く。)を遵守するものとする。

入札者心得書は、インターネットにより、次のURL(アドレス)から入手できる。

<http://www.pref.aomori.lg.jp/kensei/yosan/buppin-bunsho.html>

ウ 入札書には、別紙参考書式を参考に、次の事項を記載すること。

(ア) 入札年月日

(イ) あて名は、「青森県知事」とする。

(ウ) 入札参加者の所在地、商号又は名称、代表者の職氏名及び印(個人の場合は、住所、氏名

及び印)

(エ) 入札金額

(オ) 品名

(カ) 数量等

エ 入札金額の記載方法

落札決定に当たっては、入札書に記載された金額に当該金額の100分の8に相当する額を加算した金額（当該金額に1円未満の端数があるときは、その端数を切り捨てた金額）をもって落札金額とするので、消費税に係る課税事業者であるか免税事業者であるかを問わず、見積もった契約金額の108分の100に相当する金額を入札書に記載するものとする。

オ 郵便により入札書を提出することは認めない。

カ 入札執行回数は、原則として、3回を限度とし、不調の場合は最低の価格をもって入札をした者との随意契約によるものとする。

キ 2回目の入札において、落札者がなく、かつ、1者を除いて他の入札者がすべて辞退した場合は、以後の再度入札は行わず、その1者との随意契約によるものとする。

ク 1回目又は2回目の入札において、入札に参加しなかった者、無効の入札をした者は以後の再度入札には参加できないものとする。

ケ 再度入札に移行した場合において、直前の回の最低入札額と同額又はこれを上回る額の入札をした者の入札は無効とするものとする。

コ 入札が開始されてから入札を辞退するときは、入札執行者に入札辞退届を提出する、又は入札書に「辞退」と記入して入札箱に投函するものとする。

サ 委任代理人が入札を行おうとするときは、入札書に委任代理人の氏名（法人の場合は、当該法人の名称又は商号及び代表者名）を記名押印しなければならないものとする。

(5) 入札の無効

入札に参加する者に必要な資格のない者のした入札、申請書に虚偽の事実の記載をした者のした入札及び入札に関する条件に違反した入札は無効とする。

(6) 落札者の決定方法

ア 予定価格の制限の範囲内で最低の価格をもって有効な入札をした者を落札者とする。

イ 落札者となるべき同価の入札者が2人以上あるときは、直ちに、くじで落札者を定める。

この場合において、当該入札者のうちくじを引かない者があるときは、これに代えて、入札事務に関係のない職員にくじを引かせるものとする。

7 契約に関する事項

(1) 契約書（案）

別紙のとおり

(2) 契約保証金

契約者は、契約金額の100分の5以上の契約保証金を納付するものとする。ただし、次のいずれかに該当するときは、その納付を免除する。

ア 契約者が保険会社との間に県を被保険者とする履行保証保険契約を締結したとき。

イ 過去2年の間に国又は地方公共団体とその種類及び規模をほぼ同じくする契約を2回以上にわたって締結し、これらをすべて誠実に履行し、かつ、契約を履行しないこととなるおそれがないと認められるとき。

- (3) 契約書の取り交わしの時期 落札決定の日から7日以内に契約を締結する。
- (4) 落札の決定後、当該入札に係る契約の締結までの間において、当該落札者が3の(1)に掲げるいずれかの要件を満たさなくなったときは、当該契約を締結しない。

8 問い合わせ先

青森県青森市長島一丁目1番1号 青森県庁舎東棟1階

青森県出納局会計管理課物品調達グループ

担当 総括主幹 鳴海 靖通

電話 017-734-9104

青 森 県 知 事 殿

所在地又は住所

商号又は名称

代表者職氏名

⑨

(委任代理人

⑨)

入 札 書

金 額	億	千万	百万	十万	万	千	百	十	円
(税抜)									

品 名 男性警察官用短靴外

数 量 一式

注 用紙の大きさは、日本工業規格A4縦長とする。

第1号様式

平成 年 月 日

青森県出納局会計管理課長 殿

所在地又は住所

商号又は名称

代表者職氏名

印

担当者氏名

連絡先

入札説明書等に関する質問書

公 告 日	平成28年10月24日
品 名	男性警察官用短靴外
質 問 事 項	

注 用紙の大きさは、日本工業規格A4縦長とする。

青 森 県 知 事 殿

所在地又は住所
商号又は名称
代表者職氏名
担当者氏名
連絡先

印

制限付き一般競争入札参加資格確認申請書

平成28年10月24日付けで公告した制限付き一般競争入札に参加したいので、その資格の確認について、納入実績証明書を添えて、下記のとおり申請します。

なお、この申請書の内容についてはすべて事実と相違ないことを誓約します。

記

1 品 名 男性警察官用短靴外

2 業者番号及び等級格付

(業者番号： 、等級格付：)

3 登録営業品目

4 申請日現在の指名停止措置の有無

有 ・ 無

5 誓約事項

次の各号について、誓約します。

- (1) 地方自治法施行令第167条の4第1項の規定に該当していないこと。
- (2) 同条第2項に規定する要件に該当していないこと。

注1 用紙の大きさは、日本工業規格A4縦長とする。

2 知事が指定した営業品目が競争入札参加資格者名簿に登録されている者は、納入実績証明書の提出を要しない。

納入実績証明書

平成 年 月 日

青森県知事 殿

所在地又は住所
商号又は名称
代表者職氏名

㊞

平成28年10月24日付けで公告した制限付き一般競争入札に係る調達物品の納入実績は、下記のとおりであることを証明します。

記

- 品名 男性警察官用短靴外
- 過去5年間の納入実績（同一の種類の商品を含む。）

メーカー名	機種	規格	納入年度	納入先	納入数量	備考

- 添付書類
契約書（写）その他実績を確認することができる書類

注 用紙の大きさは、日本工業規格A4縦長とする。

殿

青森県出納局会計管理課長 印

制限付き一般競争入札参加資格確認結果通知書

平成 年 月 日付けで申請のあった制限付き一般競争入札の参加資格について、確認結果を下記のとおり通知します。

なお、入札参加資格を有すると通知された者は、入札日当日に、本通知書を持参してください。

記

1 品名

男性警察官用短靴外

2 入札参加資格の有無

有

無（理由 ）

※ 入札参加資格がないと通知を受けた者は、本通知書を受理した日から起算して2日以内（休日を除く。）に、入札参加資格がない理由について、書面を持参し説明を求められます。

注 用紙の大きさは、日本工業規格A4縦長とする。

(参考様式1)

委 任 状

平成 年 月 日

青森県知事 殿

所在地又は住所

商号又は名称

代表者職氏名

㊞

私は、次の者を委任代理人と定め、下記件名の入札及び見積りに関する一切の権限を委任します。

受任者 所在地又は住所

商号又は名称

職氏名

代理人使用印鑑

記

入札（見積り）件名 男性警察官用短靴外

入札（見積り）期日 平成28年11月11日（金）

入札（見積り）場所 県庁東棟1階 出納局会計管理課入札室

男性警察官用短靴（紐付き）ほかに係る仕様書

- 1 調達内訳書
- 2 納入場所一覧・数量内訳、サイズごと数量内訳
- 3 男性警察官用短靴仕様書
- 4 女性警察官用短靴仕様書
- 5 男性警察官用防寒靴仕様書
- 6 女性警察官用防寒靴仕様書
- 7 男性警察官用防寒長靴仕様書
- 8 女性警察官用防寒長靴仕様書
- 9 男性警察官用活動靴仕様書
- 10 女性警察官用活動靴仕様書
- 11 警察官用警備靴仕様書
- 12 その他の条件及び必要な事項

調達内訳書

品名	品質・規格	数量
短靴（紐付き）	男性警察官用、外羽根モカ式（5ツ鳩目） 「男性警察官用短靴仕様書」のとおり	358 足
短靴（紐なし）	男性警察官用、スリッポン式 「男性警察官用短靴仕様書」のとおり	231 足
短靴（紐付き）	女性警察官用、外羽根モカ式（4ツ鳩目） 「女性警察官用短靴仕様書」のとおり	26 足
短靴（紐なし）	女性警察官用、スリッポン式 「女性警察官用短靴仕様書」のとおり	10 足
防寒靴	男性警察官用 「男性警察官用防寒靴仕様書」のとおり	127 足
防寒靴	女性警察官用 「女性警察官用防寒靴仕様書」のとおり	7 足
防寒長靴	男性警察官用 「男性警察官用防寒長靴仕様書」のとおり	83 足
防寒長靴	女性警察官用 「女性警察官用防寒長靴仕様書」のとおり	5 足
活動靴	男性警察官用 「男性警察官用活動靴仕様書」のとおり	306 足
活動靴	女性警察官用 「女性警察官用活動靴仕様書」のとおり	17 足
警備靴	男女共通 「警察官用警備靴仕様書」のとおり	100 足
合計		1270 足

納入場所一覧・数量内訳

納入場所	男性警察官用					女性警察官用					共通 警備靴	合計
	短靴 (紐付き)	短靴 (紐なし)	防寒靴	防寒長靴	活動靴	短靴 (紐付き)	短靴 (紐なし)	防寒靴	防寒長靴	活動靴		
警察本部警務課	117	76	50	33	126	4		2	2	8	100	518
青森警察署	48	30	16	15	36	7	2	1	2	1		158
八戸警察署	41	26	9	2	9	2	3	1				93
弘前警察署	34	21	4	3	34	2	2	2	1	3		106
五所川原警察署	13	3	5	1	14	1		1		1		39
十和田警察署	8	7	5	5	11							36
三沢警察署	21	9	5	6	9	1						51
黒石警察署	12	11	5	3	9	1						41
むつ警察署	8	6	7		5	1						27
野辺地警察署	10	8	2	4	8	2				1		35
つがる警察署	7	8	3	1	8		1			1		29
三戸警察署	8	3	2		1	1				1		16
駿ヶ沢警察署	8	5	4	2	15	1						35
七戸警察署	6	1	3	4	7					1		22
青森南警察署	6	5			4							15
外ヶ浜警察署	5	3	2	3	4		2					19
五戸警察署	2	4	1		1	1						9
板柳警察署	3	2	1	1	2	1						10
大間警察署	1	3	3		3	1						11
合計	358	231	127	83	306	26	10	7	5	17	100	1270

サイズごと内訳

サイズ	男性警察官用				女性警察官用				共通 警備靴	防寒長靴	
	短靴 (紐付き)	短靴 (紐なし)	防寒靴	活動靴	短靴 (紐付き)	短靴 (紐なし)	防寒靴	活動靴		男性警察 官用	女性警察 官用
22.5(3E)								1		23.0	1
23.0(3E)					1	1				24.0	1
23.5(3E)					4	3	1	4		24.5	3
24.0(3E)	2			1	7	3		5		25.0	10
24.5(3E)	4	3		3	8		2	2		25.5	4
25.0(3E)	13	7	2	11	4			1	5	26.0	14
25.5(3E)	31	14	5	21					10	26.5	22
26.0(3E)	37	16	10	18					25	27.0	22
26.5(3E)	51	31	12	40					10	28.0	4
27.0(3E)	32	17	12	26					20	29.0	2
27.5(3E)	30	5		14					20	特注	5
28.0(3E)	10	5	7	10					10	合計	83
28.5(3E)		1	1	2							5
特注(3E)	1		2								
23.5(4E)							1	1			
24.0(4E)		2				1	2	3			
24.5(4E)	1			1	1	1					
25.0(4E)	3	3		3		1	1				
25.5(4E)	18	10	2	13							
26.0(4E)	14	19	6	11							
26.5(4E)	32	36	26	37							
27.0(4E)	21	21	8	20							
27.5(4E)	18	10	5	14							
28.0(4E)	16	6	9	22							
28.5(4E)	2	1		1							
特注(4E)	1										
25.0(5E)	1		2								
25.5(5E)			1								
26.0(5E)	2	3	1	3							
26.5(5E)	3	3	3	8							
27.0(5E)	8	6	6	15							
27.5(5E)	2	5	3	3							
28.0(5E)	1	5	1	5							
28.5(5E)	1		2	3							
特注(5E)	1	1		1							
特注(特注)	2	1	1		1						
合計	358	231	127	306	26	10	7	17	100		

仕様書最終確認



男性警察官用短靴仕様書

青森県警察本部

男性警察官用短靴仕様書

1 適用範囲

この仕様書は、青森県警察本部が調達する男性警察官用短靴（以下「短靴」という。）について適用する。

2 履行にあたり遵守すべき事項

- (1) 青森県警察本部警務課の検査担当者が必要と認めるときは、完成品又は工程から抽出した材料等について立会検査を実施するので、日本国内で応じられること。その際、品質について不審な点がある場合、契約業者に対し公的機関による規格検査結果の提出を求めることができる。
- (2) アフターサービス体制が整備されており、製品の修理（引取及び配送を含む。）、瑕疵・不良品に関する調査及び是正等に迅速に対応できること。
- (3) 材料のうち甲革及び表底の仕様（規格）の全項目について、公的機関において規格検査を行い、契約締結後概ね1ヶ月以内の指定する日までに青森県警察本部警務課へ検査結果を提出すること。
- (4) 契約締結後、工程表及び見本品を速やかに青森県警察本部警務課へ提示し、見本検査に合格してから製造に着手すること。その際、前記(3)の検査結果を合否判定要件とする。
- (5) 青森県警察本部警務課が契約締結後に提示する、サイズ及び数量の内訳表により各所納品すること。
- (6) 本仕様書に記載のない点、不明、不審の点については、青森県警察本部警務課の指示又は承認を得ること。

3 型式

- (1) 外羽根モカ式（5ツ鳩目）
- (2) スリッポン式

4 構造の概要（全般図参照）

(1) 全般

ア 黒色の革製短靴で、靴型は中丸型、プレーンとする。

イ 靴のサイズは、JIS S 5037（靴のサイズ）に準拠し、足長23.5cm～30.0cm、足囲3E～5Eを規格サイズとする。

ウ 靴の製法は、JIS S 5050（革靴）に規定するセメント式製法とする。

エ 履口ライン（トップライン）は、装着感とフィッティングアップのために履口パットを付け、履口の後部は踝部より約2cm高くする。

オ 中敷は2種類とし、両方とも通気性、クッション性、衝撃吸収性が高く、中敷Bには抗菌防臭機能も持たせる。2種類ともカップインソールとする。

（ア） 中敷A（ビジネスタイプ）：清涼感のある一般的な中敷き（表面に足滑り防止機能付き）

（イ） 中敷B（スニーカータイプ）：クッション性と衝撃吸収性を重視した中敷き（抗菌防臭機能付）

カ 中敷は、取り外しができるよう中底に接着しない。

(2) 表底

- ア 底付け強度及び底付け部からの浸水を考慮したカップ（はめ込み）底とし、接着面は、強固に接着できるよう、つやを落とし若しくは細かい凹凸を付け、油分を除去すること。
- イ 軽量で、耐滑性及び衝撃吸収性の高いソフト発泡ゴムソールを使用し、駆動性、制動性、安定性、屈曲性、耐摩耗性が良く、クラックが起りにくいものとする。
- ウ 足蒸れを防止するため、通気用ポンプ構造を備え、表底の内部（指先から不踏部まで）には通気用の溝を設けた通気構造とする。
- エ 意匠は、全般図のとおりとする。
この意匠は、異形ブロック型の滑り止め機能（以下「ブロック部」という。）を有する。
ブロック部は、高さ3mmとし、表面に排水用の波溝を施しグリップ力を高め、着用時に底意匠が目立たぬようブロック部が表底周囲より1mm以内の突起とした。

5 条件

- (1) 短靴は、仕上げが良好で、形状が均一かつ堅牢で、各使用材料の規格を満足するものを使用すること。また、傷、斑点、汚れなどの外観を損なうような欠点のないものであること。
- (2) 甲縫い主要部の針足数は、12～18針/30mmとする。
- (3) 規格外のサイズについては、青森県警察本部警務課の指示又は承認によるものとする。
- (4) 次の性能試験に合格すること。

項 目		規 格	試 験 方 法
完成品の重量		310g以下	サイズ26.0(3E)、片足
表底の剥離試験		150 N/25mm以上	JIS S 5050
踵部の衝撃エネルギー吸収試験		30 J 以上	JIS T 8101
耐滑試験 (動摩擦係数)	SUS	0.82 以上	JIS T 8101
	SUS+水道水	0.20 以上	測定5回の平均値
	SUS+エンジンオイル	0.09 以上	指定機関：(財)化学物質評価研究機構

6 材料

名 称	使用材料	規 格
甲革	爪革	牛クローム鞣ソフト 黒色 付表1のとおり
	腰革	
	舌革	
	踵革	
爪裏	ナイロン100%不織布	6ナイロン・66ナイロン混紡不織布
爪革補強芯	ナイロンタフタ	厚さ 0.1mm標準
腰裏	ナイロン100%不織布	6ナイロン・66ナイロン混紡不織布
舌裏革	豚革	厚さ 1.0mm標準 グレー
口廻り芯	スポンジ	厚さ 5.0mm標準
中底	再生革とプレスボードの中継ぎ	厚さ 1.8mm以上 踏付部パンチ穴開き
中物	スポンジ	厚さ 2.0mm標準
シャンク	スチールシャンク	厚さ 1.0mm以上
先芯	合成材	厚さ 1.2mm以上
月型芯	再生革又は合成材	厚さ 1.4mm以上
表底	本 体：ソフト発泡ゴム	通気構造を有すること 付表2のとおり
中敷(全敷)	付表3のとおり	付表3のとおり
靴紐	ロー引き丸紐(外羽根モカ式)	長さ 70cm標準
鳩目	黒天(外羽根モカ式)	300番
鳩目芯	麻芯又は不織布(外羽根モカ式)	厚さ 0.3mm以上
腰中物	スポンジ	厚さ 2.0mm標準
甲縫糸	合成繊維糸	#20
甲ゴム	ナイロン甲ゴム(スリッポン式)	幅25mm標準

付表1 (甲革の規格)

項 目	規 格	試 験 方 法	
厚さ (mm)	1.3 以上	JIS K 6550	
引張強さ (MPa)	12.0 以上		
切断時の伸び (%)	30.0 以上		
引裂強さ (N/mm)	30.0 以上		
銀面割れ	荷重 (N)	150.0 以上	JIS K 6548
	高さ (mm)	6.0 以上	
染色摩擦堅ろう度(乾燥試験)	2級 以上	JIS K 6547	

付表 2 (表底の規格)

項 目		規 格	試 験 方 法
比重 (g/cm ³)		0.55 以下	体積法
硬さ (A)		70 以下	JIS K 6253
引張強さ (MPa)		3.2 以上	JIS K 6251
伸び (%)		300 以上	JIS K 6251
引裂強さ (N/cm)		160 以上	JIS K 6252
耐屈曲性 (10万回 標準)		異常なし	ロス式、角度90°
底の厚さ	踏付部 (最薄部)	3mm以上	JIS S 5050
	不踏部 (最薄部)	3mm以上	
	踵 部 (最薄部)	3mm以上	
ウイリアムス摩擦試験		489mg以下	1000回転当たりの摩耗減量 靴製品かかと部側面より試験片を 採取

付表 3 (中敷の材料及び規格)

区分	中敷A (ビジネスタイプ)	中敷B (スニーカータイプ)
製品の厚さ	前 4.5mm、後 7.0mm ※中心付近最厚部	前 7.0mm、後 10.0mm ※中心付近最厚部
表地	ポリ塩化ビニル滑り止め加工布	ポリエステル繊維 抗菌・防カビ機能付
主材料	EVAスポンジ	PU発砲シート+EVAスポンジ
衝撃吸収材	なし	PU合成発砲 厚さ前3.0mm 後4.0mm
裏地	EVAスポンジ	EVAスポンジ

7 寸法

足 長	23.5	24.0	24.5	25.0	25.5	26.0	26.5	27.0	27.5	28.0	28.5	29.0	29.5	30.0	規格外
足 囲	3E ~ 5E														
後部高さ	66mm		69mm		71mm		73mm		75mm		77mm		79mm		
踵高さ	33.5mm														

※ ①靴の後部高さは、表底上端より履口上端までを計測する。

※ ②踵高さは、踵部の接着面より表底上端までを計測する。

※ ③後部高さ及び踵高さの許容差については、±2mmとする。

8 表示

- (1) 中敷には、製造業者名 (商標、マーク) を表示する。
- (2) 表底には、サイズ (足長、足囲) を容易に消えない方法で表示する。
- (3) 足囲の表記は、EEE、EEEE、とする。
- (4) 氏名記入欄を舌裏革に表示する。
- (5) 製造工程に必要なサイズ、品番、記号等を付記することは差し支えない。

9 製法

(1) 裁断

- ア 甲革は、組織の良好な部分を使用し、傷、割れ、ダニ跡などの不良部位を避けて裁断する。
- イ 舌裏革に、氏名記入欄をスタンプする。

(2) 製甲

- ア 革すき機にて各部品の折込部、折返し部、縫割部等を漉く。
- イ 折込機で各部品の折込部を折り込む。
- ウ 爪革と腰革に補強芯を貼る。
- エ 外羽根式のみ、腰革にハトメ革を2条ミシンにて縫いつける。
- オ 踵革に1条ミシンにて縫割を行い、縫割補強テープを貼る。
- カ 腰革に踵革を2条ミシンで縫い付ける。
- キ 腰革履口廻りに、腰裏革を1条ミシンにて縫付け、ハトメ廻りを折込み、履口廻りを折返しを行う。
- ク 履口部に履ロスポンジを縫い目に合せ貼る。
- ケ 外羽根式のみ、ハトメ部にハトメ補強芯を貼り、1条ミシンにて履口押さえ縫いを行う。
- コ 外羽根式のみ、片側4カ所ハトメ穴開けを行う。
- サ 舌革に舌裏革を貼り、1条サライミシンにて縫い付ける。
- シ 爪革先芯部に先芯を貼り、更に、先裏革を貼り、爪革センターに合わせて舌革を1条ミシンにて縫い付ける。
- ス 外羽根式のみ、爪革当たりに合わせ腰革を2条ミシンにて縫い付け、更にLカンヌキを施し、先裏布押え縫いする。
- セ スリップソ式のみ、甲ゴムと腰革を貼ってから周囲を1条縫いし、爪革にバンドを貼り、かんぬきミシンがけを施す。

(3) 底付け

- ア 靴型に中底を仮止めする。
- イ 爪先部に先芯を、踵部に月型芯を入れる。
- ウ 完成製甲を靴型に合わせてつり込む。
- エ 表底の接着面と、製甲のつり込み面を起毛する。
- オ 中物とシャンクを取り付ける。
- カ 表底及び製甲起毛部分に接着剤を塗り、乾燥させる。
- キ 熱活性を行ってから、製甲と表底を圧着する。
- ク 靴型を抜く。

(4) 仕上げ

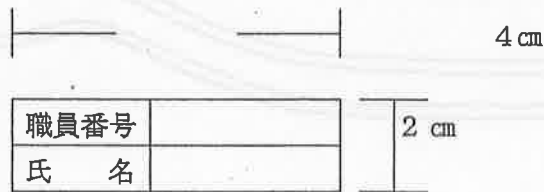
- ア 底付け済みの底イバリを取り除き、甲被の汚れを落とし、仕上剤を塗布する。
- イ 中敷(全敷)を装着する。
- ウ キズ、汚れ、その他欠陥の有無を全数検査し、不合格品は検出する。

10 包装

- (1) 短靴の内部に保形材を入れてから、1足ごとにライスペーパー又はウレタンシートで包んで小箱に収納する。
- (2) 1足ずつ個装された靴を、10足から16足で1梱包として段ボール箱に詰める。
使用する段ボール箱は、側面に内訳（品名、製造年度、サイズ内訳）を概ねA4サイズの大ききさで表示すること
- (3) 製造工程に必要なサイズ、品番、記号等を段ボール箱に付記する場合は、内訳が見やすく表示されていること。

11 全般図

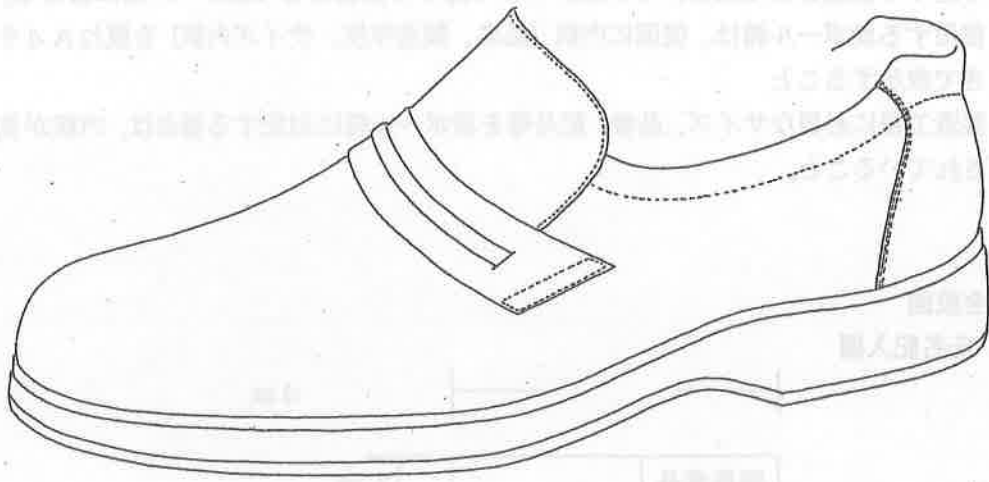
(1) 氏名記入欄



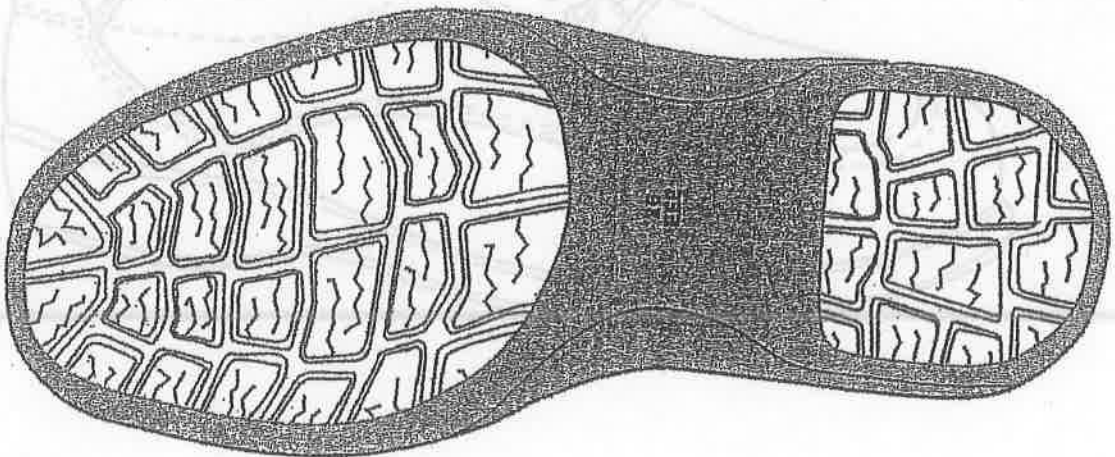
(2) 外羽根モカ式（5ツ鳩目）



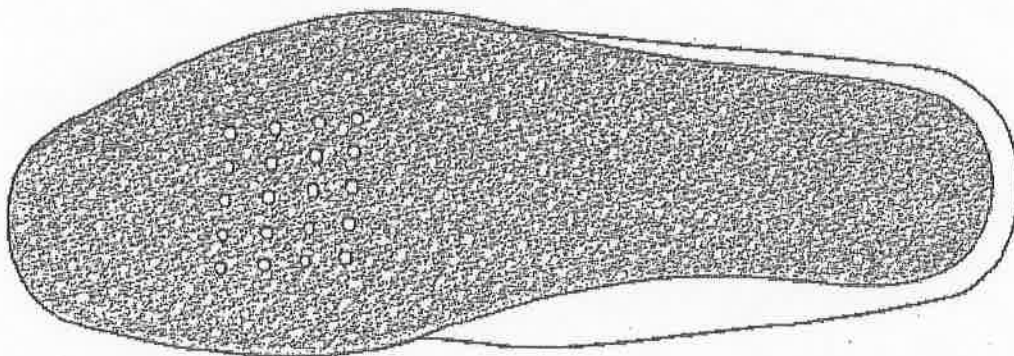
(3) スリッポン式



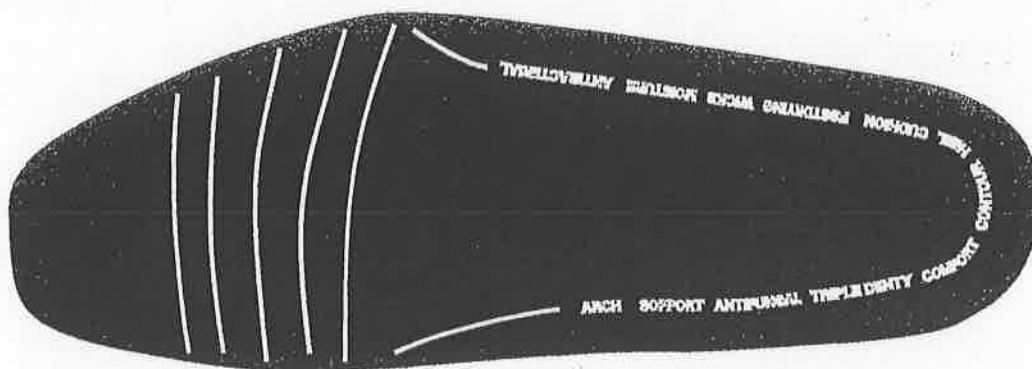
(4) 表底意匠



(5) 中敷A (ビジネスタイプ)



(6) 中敷B (スニーカータイプ)



仕様書最終確認



女性警察官用短靴仕様書

青森県警察本部

女性警察官用短靴仕様書

1 適用範囲

この仕様書は、青森県警察本部が調達する女性警察官用短靴（以下「短靴」という。）について適用する。

2 履行にあたり遵守すべき事項

- (1) 青森県警察本部警務課の検査担当者が必要と認めたときは、完成品又は工程から抽出した材料等について立会検査を実施するので、日本国内で応じられること。その際、品質について不審な点がある場合、契約業者に対し公的機関による規格検査結果の提出を求めることができる。
- (2) アフターサービス体制が整備されており、製品の修理（引取及び配送を含む。）、瑕疵・不良品に関する調査及び是正等に迅速に対応できること。
- (3) 材料のうち甲革及び表底の仕様（規格）の全項目について、公的機関において規格検査を行い、契約締結後概ね1ヶ月以内の指定する日までに青森県警察本部警務課へ検査結果を提出すること。
- (4) 契約締結後、工程表及び見本品を速やかに青森県警察本部警務課へ提示し、見本検査に合格してから製造に着手すること。その際、前記(3)の検査結果を合否判定要件とする。
- (5) 青森県警察本部警務課が契約締結後に提示する、サイズ及び数量の内訳表により各所納品すること。
- (6) 本仕様書に記載のない点、不明、不審の点については、青森県警察本部警務課の指示又は承認を得ること。

3 型式

- (1) 外羽根モカ式（4ツ鳩目）
- (2) スリッポン式

4 構造の概要（全般図参照）

(1) 全般

- ア 黒色の革製短靴で、靴型は中丸型、プレーンとする。
- イ 靴のサイズは、JIS S 5037（靴のサイズ）に準拠し、足長22.0cm～26.0cm、足囲3E～5Eを規格サイズとする。
- ウ 靴の製法は、JIS S 5050（革靴）に規定するセメント式製法とする。
- エ 履口ライン（トップライン）は、装着感とフィッティングアップのために履口パットを付け、履口の後部は踝部より約2cm高くする。
- オ 中敷は2種類とし、両方とも通気性、クッション性、衝撃吸収性が高く、中敷Bには抗菌防臭機能も持たせる。2種類ともカップインソールとする。
 - (ア) 中敷A（ヒジネタイプ）：清涼感のある一般的な中敷き（表面に足滑り防止機能付き）
 - (イ) 中敷B（スノータイプ）：クッション性と衝撃吸収性を重視した中敷き（抗菌防臭機能付）
- カ 中敷は、取り外しが出来るよう中底に接着しない。

(2) 表底

- ア 底付け強度及び底付け部からの浸水を考慮したカップ（はめ込み）底とし、接着面は、強固に接着できるよう、つやを落とし若しくは細かい凹凸を付け、油分を除去すること。
- イ 軽量で、耐滑性及び衝撃吸収性の高いソフト発泡ゴムソールを使用し、駆動性、制動性、安定性、屈曲性、耐摩耗性が良く、クラックが起りにくいものとする。
- ウ 足蒸れを防止するため、通気用ポンプ構造を備え、表底の内部（指先から不踏部まで）には通気用の溝を設けた通気構造とする。
- エ 意匠は、全般図のとおりとする。
この意匠は、異形ブロック型の滑り止め機能（以下「ブロック部」という。）を有する。ブロック部は、高さ3mmとし、表面に排水用の波溝を施しグリップ力を高め、着用時に底意匠が目立たぬようブロック部が表底周囲より1mm以内の突起とした。

5 条件

- (1) 短靴は、仕上げが良好で、形状が均一かつ堅牢で、各使用材料の規格を満足するものを使用すること。また、傷、斑点、汚れなどの外観を損なうような欠点のないものであること。
- (2) 甲縫い主要部の針足数は、12～18針/30mmとする。
- (3) 規格外のサイズについては、青森県警察本部警務課の指示又は承認によるものとする。
- (4) 次の性能試験に合格すること。

項目	規格	試験方法	
完成品の重量	260g以下	サイズ23.0(3E)、片足	
表底の剥離試験	150 N/25mm以上	JIS S 5050	
踵部の衝撃エネルギー吸収試験	30 J 以上	JIS T 8101	
耐滑試験 (動摩擦係数)	SUS	0.82 以上	
	SUS+水道水	0.20 以上	測定5回の平均値
	SUS+エンジンオイル	0.09 以上	指定機関：(財)化学物質評価研究機構

6 材料

名 称	使 用 材 料	規 格
甲 革	爪 革	牛クローム鞣ソフト 黒色 付表1のとおり
	腰 革	
	舌 革	
	踵 革	
爪裏	ナイロン100%不織布	6ナイロン・66ナイロン混紡不織布
爪革補強芯	ナイロンタフタ	厚さ 0.1mm標準
腰裏	ナイロン100%不織布	6ナイロン・66ナイロン混紡不織布
舌裏革	豚革	厚さ 1.0mm標準 グレー
口廻り芯	スポンジ	厚さ 5.0mm標準
中底	再生革とプレスボードの中継ぎ	厚さ 1.8mm以上 踏付部パンチ穴開き
中物	スポンジ	厚さ 2.0mm標準
シャンク	スチールシャンク	厚さ 1.0mm以上
先芯	合成材	厚さ 1.2mm以上
月型芯	再生革又は合成材	厚さ 1.4mm以上
表底	本 体：ソフト発泡ゴム	通気構造を有すること 付表2のとおり
中敷 (全敷)	付表3のとおり	付表3のとおり
靴紐	ロー引き丸紐 (外羽根モカ式)	長さ 70cm標準
鳩目芯	麻芯又は不織布 (外羽根モカ式)	厚さ 0.3mm以上
腰中物	スポンジ	厚さ 2.0mm標準
甲縫糸	合成繊維糸	#20
甲ゴム	ナイロン甲ゴム (スリッポン式)	幅25mm標準

付表1 (甲革の規格)

項 目	規 格	試 験 方 法	
厚さ (mm)	1.3 以上	JIS K 6550	
引張強さ (MPa)	12.0 以上		
切断時の伸び (%)	30.0 以上		
引裂強さ (N/mm)	30.0 以上		
銀面割れ	荷重 (N)	150.0 以上	JIS K 6548
	高さ (mm)	6.0 以上	
染色摩擦堅ろう度 (乾燥試験)	2級 以上	JIS K 6547	

付表2 (表底の規格)

項目		規格	試験方法
比重(g/cm ³)		0.55 以下	体積法
硬さ(A)		70 以下	JIS K 6253
引張強さ(MPa)		3.2 以上	JIS K 6251
伸び(%)		300 以上	JIS K 6251
引裂強さ(N/cm)		160 以上	JIS K 6252
耐屈曲性(10万回 標準)		異常なし	ロス式、角度90°
底の厚さ	踏付部(最薄部)	3mm以上	JIS S 5050
	不踏部(最薄部)	3mm以上	
	踵部(最薄部)	3mm以上	
ウイリアムス摩擦試験		489mg以下	1000回転当たりの摩耗減量 靴製品かかと部側面より試験片を 採取

付表3 (中敷の材料及び規格)

区分	中敷A (ヒンジタイプ)	中敷B (スニーカータイプ)
製品の厚さ	前 4.5mm、後 7.0mm ※中心付近最厚部	前 7.0mm、後 10.0mm ※中心付近最厚部
表地	ポリ塩化ビニル滑り止め加工布	ポリエステル繊維 抗菌・防カビ機能付
主材料	EVAスポンジ	PU発砲シート+EVAスポンジ
衝撃吸収材	なし	PU合成発砲 厚さ前3.0mm 後4.0mm
裏地	EVAスポンジ	EVAスポンジ

7 寸法

足 長	22.0	22.5	23.0	23.5	24.0	24.5	25.0	25.5	26.0					規格外
足 囲	3E ~ 5E													
後部高さ	62mm	63mm	64mm	65mm	66mm	67mm	68mm	69mm	70mm					
踵高さ	30.5mm													

※ ①靴の後部高さは、表底上端より履口上端までを計測する。

※ ②踵高さは、踵部の接着面より表底上端までを計測する。

※ ③後部高さ及び踵高さの許容差については、±2mmとする。

8 表示

- (1) 中敷には、製造業者名(商標、マーク)を表示する。
- (2) 表底には、サイズ(足長、足囲)を容易に消えない方法で表示する。
- (3) 足囲の表記は、EEE、EEEE、とする。
- (4) 氏名記入欄を舌裏革に表示する。
- (5) 製造工程に必要なサイズ、品番、記号等を付記することは差し支えない。

9 製法

(1) 裁断

- ア 甲革は、組織の良好な部分を使用し、傷、割れ、ダニ跡などの不良部位を避けて裁断する。
- イ 舌裏革に、氏名記入欄をスタンプする。

(2) 製甲

- ア 革すき機にて各部品の折込部、折返し部、縫割部等を漉く。
- イ 折込機で各部品の折込部を折り込む。
- ウ 爪革と腰革に補強芯を貼る。
- エ 外羽根式のみ、腰革にハトメ革を2条ミシンにて縫いつける。
- オ 踵革に1条ミシンにて縫割を行い、縫割補強テープを貼る。
- カ 腰革に踵革を2条ミシンで縫い付ける。
- キ 腰革履口廻りに、腰裏革を1条ミシンにて縫付け、ハトメ廻りを折込み、履口廻りを折返しを行う。
- ク 履口部に履口スポンジを縫い目に合せ貼る。
- ケ 外羽根式のみ、ハトメ部にハトメ補強芯を貼り、1条ミシンにて履口押さえ縫いを行う。
- コ 外羽根式のみ、片側4カ所ハトメ穴開けを行う。
- サ 舌革に舌裏革を貼り、1条サライミシンにて縫い付ける。
- シ 爪革先芯部に先芯を貼り、更に、先裏革を貼り、爪革センターに合わせて舌革を1条ミシンにて縫い付ける。
- ス 外羽根式のみ、爪革当たりに合わせ腰革を2条ミシンにて縫い付け、更にLカンヌキを施し、先裏布押え縫いする。
- セ スリッポン式のみ、甲ゴムと腰革を貼ってから周囲を1条縫いし、爪革にバンドを貼り、かんぬきミシンがけを施す。

(3) 底付け

- ア 靴型に中底を仮止めする。
- イ 爪先部に先芯を、踵部に月型芯を入れる。
- ウ 完成製甲を靴型に合わせてつり込む。
- エ 表底の接着面と、製甲のつり込み面を起毛する。
- オ 中物とシャンクを取り付ける。
- カ 表底及び製甲起毛部分に接着剤を塗り、乾燥させる。
- キ 熱活性を行ってから、製甲と表底を圧着する。
- ク 靴型を抜く。

(4) 仕上げ

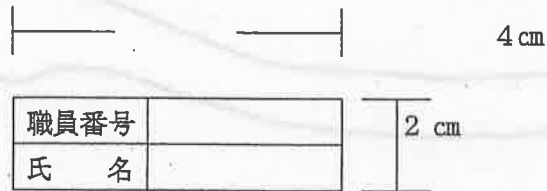
- ア 底付け済みの底イバリを取り除き、甲被の汚れを落とし、仕上剤を塗布する。
- イ 中敷(全敷)を装着する。
- ウ キズ、汚れ、その他欠陥の有無を全数検査し、不合格品は検出する。

10 包装

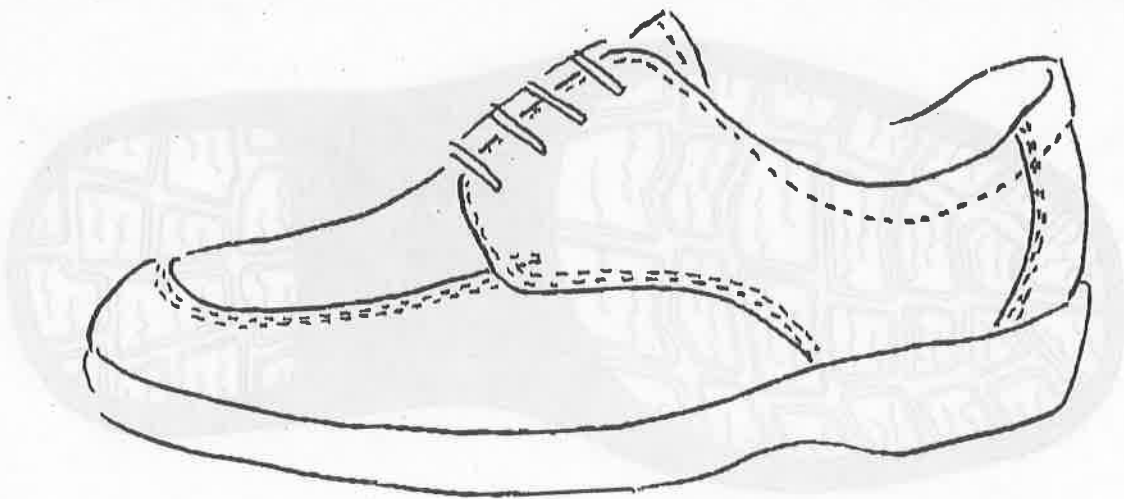
- (1) 短靴の内部に保形材を入れてから、1足ごとにライスペーパー又はウレタンシートで包んで小箱に収納する。
- (2) 1足ずつ個装された靴を、10足から16足で1梱包として段ボール箱に詰める。
使用する段ボール箱は、側面に内訳（品名、製造年度、サイズ内訳）を概ねA4サイズの大ききさで表示すること
- (3) 製造工程に必要なサイズ、品番、記号等を段ボール箱に付記する場合は、内訳が見やすく表示されていること。

11 全般図

(1) 氏名記入欄



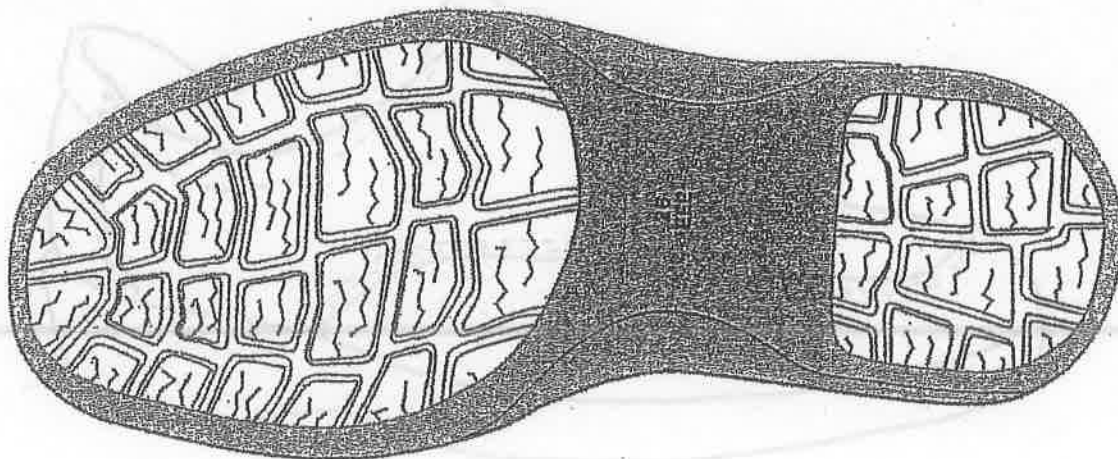
(3) 外式羽根モカ式（4ツ鳩目）



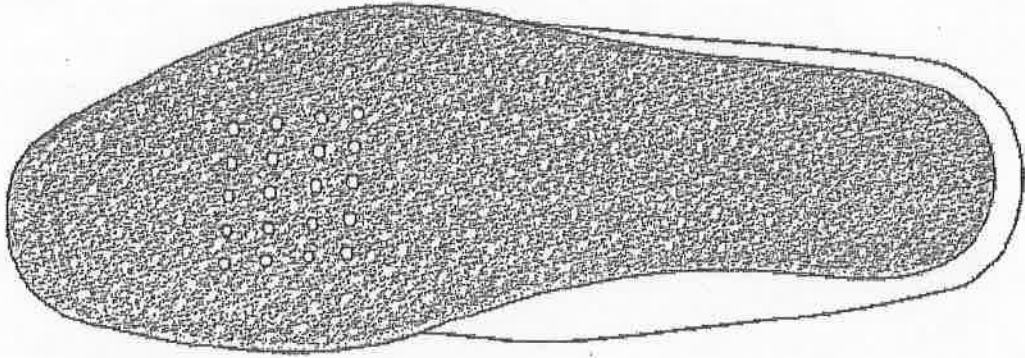
(3) スリッポン式



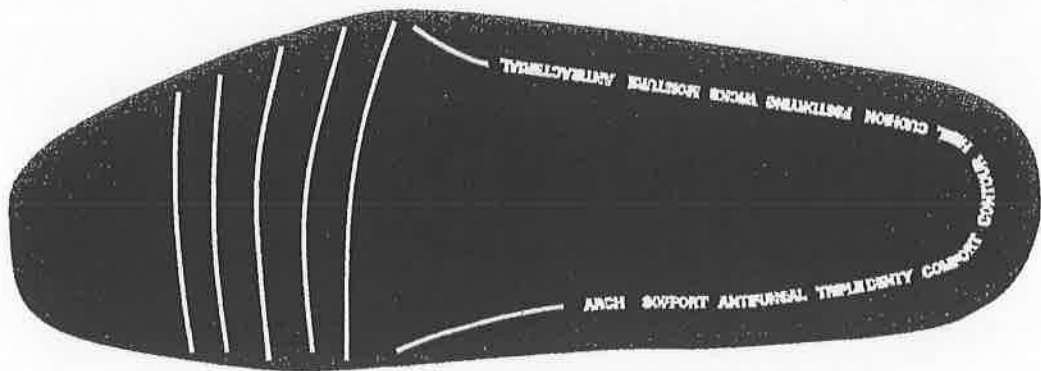
(4) 表底意匠



(5) 中敷A (ビジネスタイプ)



(6) 中敷B (スニーカータイプ)



青森県警察本部

防寒靴仕様書

仕様書最終確認



男性警察官用防寒靴仕様書

青森県警察本部

男性警察官用防寒靴仕様書

この仕様書は青森県警察において使用する防寒靴について適用する。

1. 形式
天然皮革を使用した胛革にソフトスペラン仕様のベステック底をダイレクト製法により成型した、外羽根紐付き防寒靴とする。
2. 使用材料

名称	品名	規格
表甲革	牛革	厚度 1.4 ± 0.2 mm
甲裏布	ナイロン織布+ウレタンフォーム	厚度 3.5 ± 0.5 mm
腰裏布	ポリエステル織布+ウレタンフォーム	厚度 3.5 ± 0.5 mm
月型芯	合成樹脂	厚度 1.5 ± 0.5 mm
中底布	ナイロン織布+ウレタンフォーム	厚度 3.5 ± 0.5 mm
不踏芯	プラスチック シャンク	
本底	ベステック底 (ポリウレタン樹脂)	
トップソール	ソフトスペラン (防滑ゴム)	
トップヒール	ソフトスペラン (防滑ゴム)	
縫糸	合成繊維 (テترون)	# 8 # 20 # 30
靴紐	アクリル平紐	長さ 80 cm
中敷	ポリエステル織布+EVA カップインソール	厚度 3.0 ± 1.0 mm

3. 甲革規格

項目	規格値	備考
革の種類	牛革 クローム	吟付
厚さ	1.4 ± 0.2 mm	J I S K 6550 による
銀面割荷重	147 N 以上	J I S K 6548 による
銀面割高さ	6 mm 以上	"

4. 製法

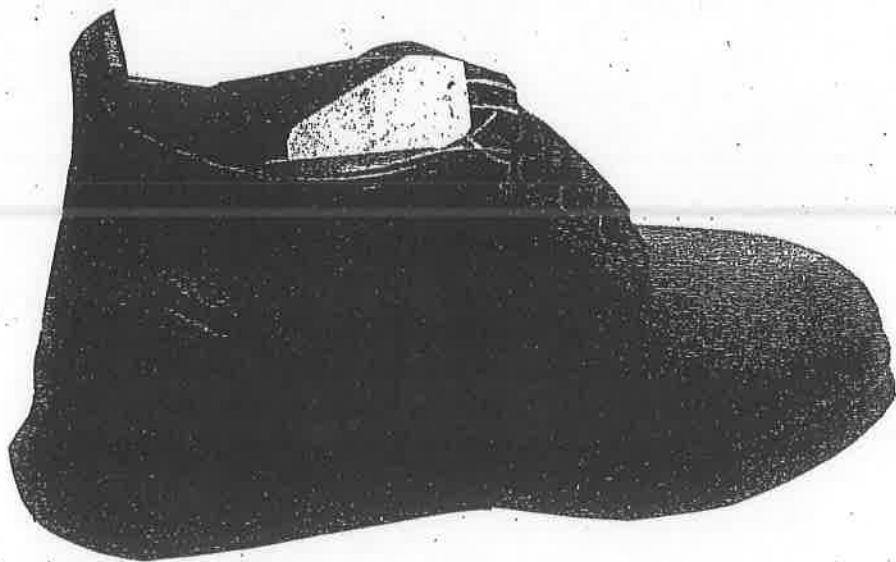
- (1) 製甲
 - ① 甲革、内外腰革、舌革、履き口革、踵革、甲裏材、腰裏材等必要部品を裁断した後、所定の規格により鋸く。
 - ② 内外腰革を折り込み、踵革を縫い、腰部に腰裏を1条ミシンで縫い付け、履口部を折り返し、パットを入れ縫い付ける。
 - ③ 胛革と腰革を縫い付け鳩目を取付ける。
 - ④ 製甲済みの側に月型芯を挿入し、中底布を縫い付ける。
 - ⑤ 靴紐を取り付ける。
- (2) 加工
 - ① ヒーター入り金型に入れ甲の形状を整え、靴型を挿入する。
 - ② 甲側のシワ伸しを行い、ヒートセッターに入れ、セットを行う。
 - ③ 線引きモールドにセットし、底付け位置の線引きを行う。
 - ④ 銀削り機で吊り込まれた甲側の底付け線引き位置まで銀剥ぎを行う。
 - ⑤ モールドに靴型を吊り込んだ甲側及びソフトスペランをセットし、ベステック原料を成型機より注入し底部を成型する。
- (3) 仕上
 - ① 仕上剤を塗布、みがきをかける。
 - ② 木型を抜き、中敷きを所定の位置に貼る。
 - ③ 品質検査を行う。

5. 靴型
ラウンド型、木型（合成樹脂）を使用、足囲は4Eを使用する。
6. 表示
左右腰裏革に品種番号及びサイズを表示し、底接地面不踏部にサイズ足囲を表示する。

サイズは下記のとおり

ウイズ	サイズ						
4 E	24.0	24.5	25.0	25.5	26.0	26.5	27.0

7. 包装
①型崩れ防止芯を入れる。（ブロー成型品）
②カートン表示、品種番号、色、サイズ、足囲のラベルを貼る。
8. その他
本仕様書に規定しない事項は、提出見本による。



仕様書最終確認



女性警察官用防寒靴仕様書

青森県警察本部

女性警察官用防寒靴仕様書

この仕様書は青森県警察において使用する防寒靴について適用する。

1. 形式
天然皮革を使用した胛革にソフトスペラン仕様のベステック底をダイレクト製法により成型した、外羽根紐付き防寒靴とする。

2. 使用材料

名称	品名	規格
表甲革	牛革	厚度 1.4 ± 0.2 mm
甲裏布	ナイロン織布+ウレタンフォーム	厚度 3.5 ± 0.5 mm
腰裏布	ポリエステル織布+ウレタンフォーム	厚度 3.5 ± 0.5 mm
月型芯	合成樹脂	厚度 1.5 ± 0.5 mm
中底布	ナイロン織布+ウレタンフォーム	厚度 3.5 ± 0.5 mm
不踏	プラスチック シャンク	
本底	ベステック底 (ポリウレタン樹脂)	
トップソール	ソフトスペラン (防滑ゴム)	
トップヒール	ソフトスペラン (防滑ゴム)	
縫糸	合成繊維 (テトロン)	# 8 # 20 # 30
靴紐	アクリル平紐	長さ 80 cm
中敷	ポリエステル織布+EVA カップインソール	厚度 3.0 ± 1.0 mm

3. 甲革規格

項目	規格値	備考
革の種類	牛革 クローム	吟付
厚度	1.4 ± 0.2 mm	JIS K 6550 による
銀面割荷重	147 N 以上	JIS K 6548 による
銀面割高さ	6 mm 以上	"

4. 製法

- (1) 製甲
- ① 甲革、内外腰革、舌革、履き口革、踵革、甲裏材、腰裏材等必要部品を裁断した後、所定の規格により鋸く。
 - ② 内外腰革を折り込み、踵革を縫い、腰部に腰裏を1条ミシンで縫い付け、履内部を折り返し、パットを入れ縫い付ける。
 - ③ 胛革と腰革を縫い付け鳩目を取付ける。
 - ④ 製甲済みの側に月型芯を挿入し、中底布を縫い付ける。
 - ⑤ 靴紐を取り付ける。
- (2) 加工
- ① ヒーター入り金型に入れ甲の形状を整え、靴型を挿入する。
 - ② 甲側のシワ伸しを行い、ヒートセッターに入れ、セットを行う。
 - ③ 線引きモールドにセットし、底付け位置の線引きを行う。
 - ④ 銀削り機で吊り込まれた甲側の底付け線引き位置まで銀剥ぎを行う。
 - ⑤ モールドに靴型を吊り込んだ甲側及びソフトスペランをセットし、ベステック原料を成型機より注入し底部を成型する。
- (3) 仕上
- ① 仕上剤を塗布、みがきをかける。
 - ② 木型を抜き、中敷きを所定の位置に貼る。
 - ③ 品質検査を行う。

5. 靴型
ラウンド型、木型（合成樹脂）を使用する。

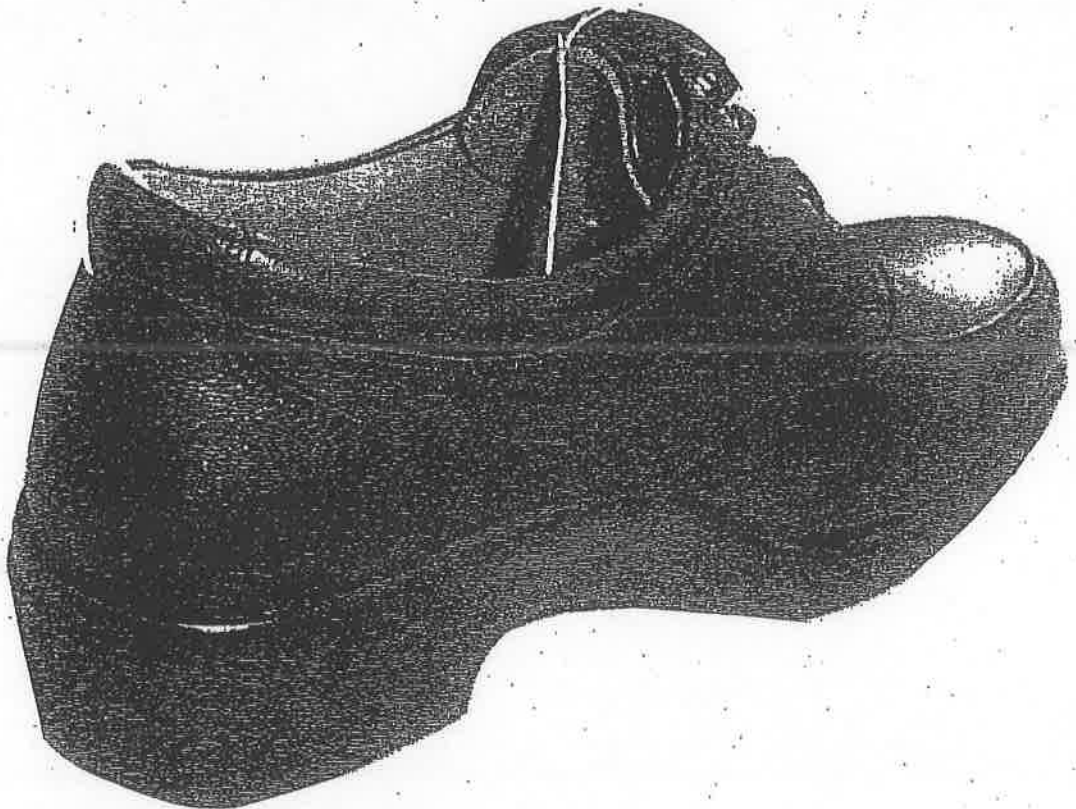
6. 表示
左右腰裏革に品種番号及びサイズを表示し、底接地面不踏部にサイズ足囲を表示する。

サイズは下記のとおり

ウイズ		サ イ ズ						
3	E	23.0	23.5	24.0	24.5	25.0	25.5	26.0

7. 包装
①型崩れ防止芯を入れる。（ブロー成型品）
②カートン表示、品種番号、色、サイズ、足囲のラベルを貼る。

8. その他
本仕様書に規定しない事項は、提出見本による。



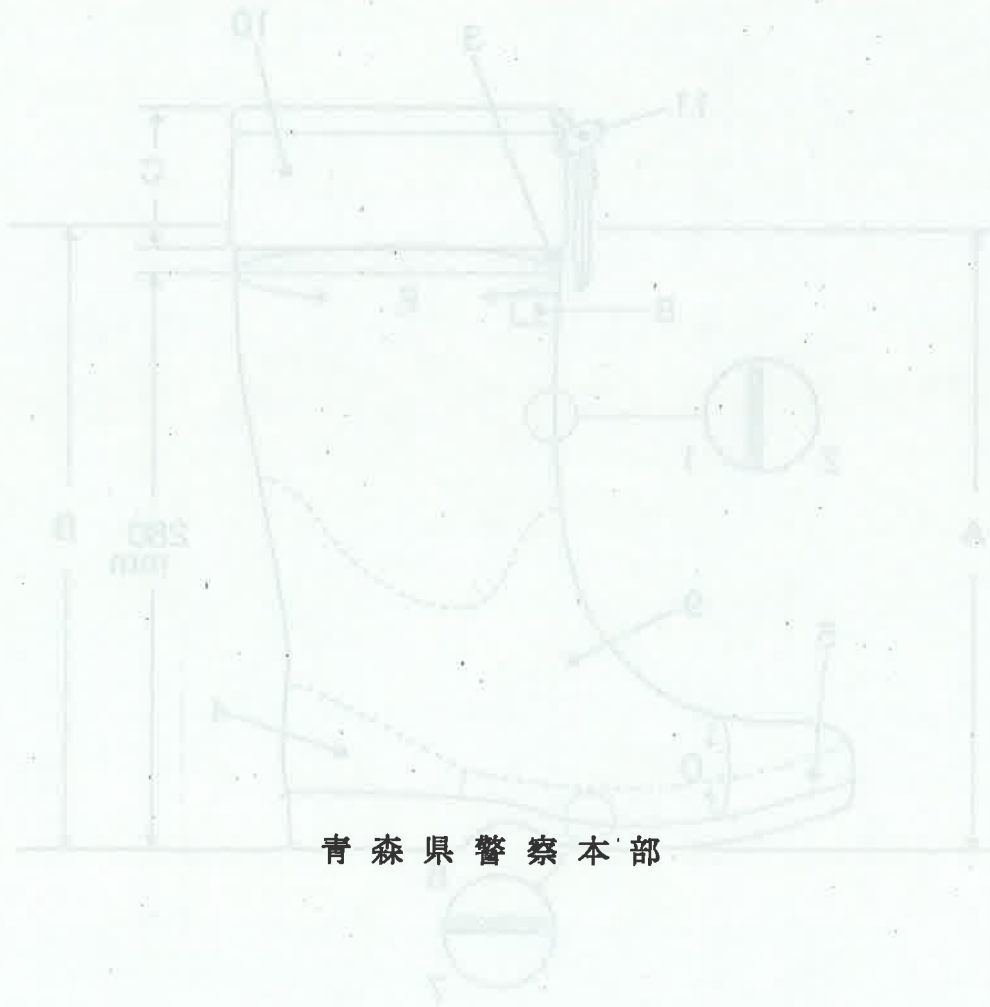
青森県警察本部

仕様書最終確認



品名	単位	数量	備考
(基本) 靴	双	1	防寒
ソール	双	1	防寒
靴甲	双	1	防寒
ソール裏	双	1	防寒
ソール底	双	1	防寒
		(基本) 靴	双

男性警察官用防寒長靴仕様書

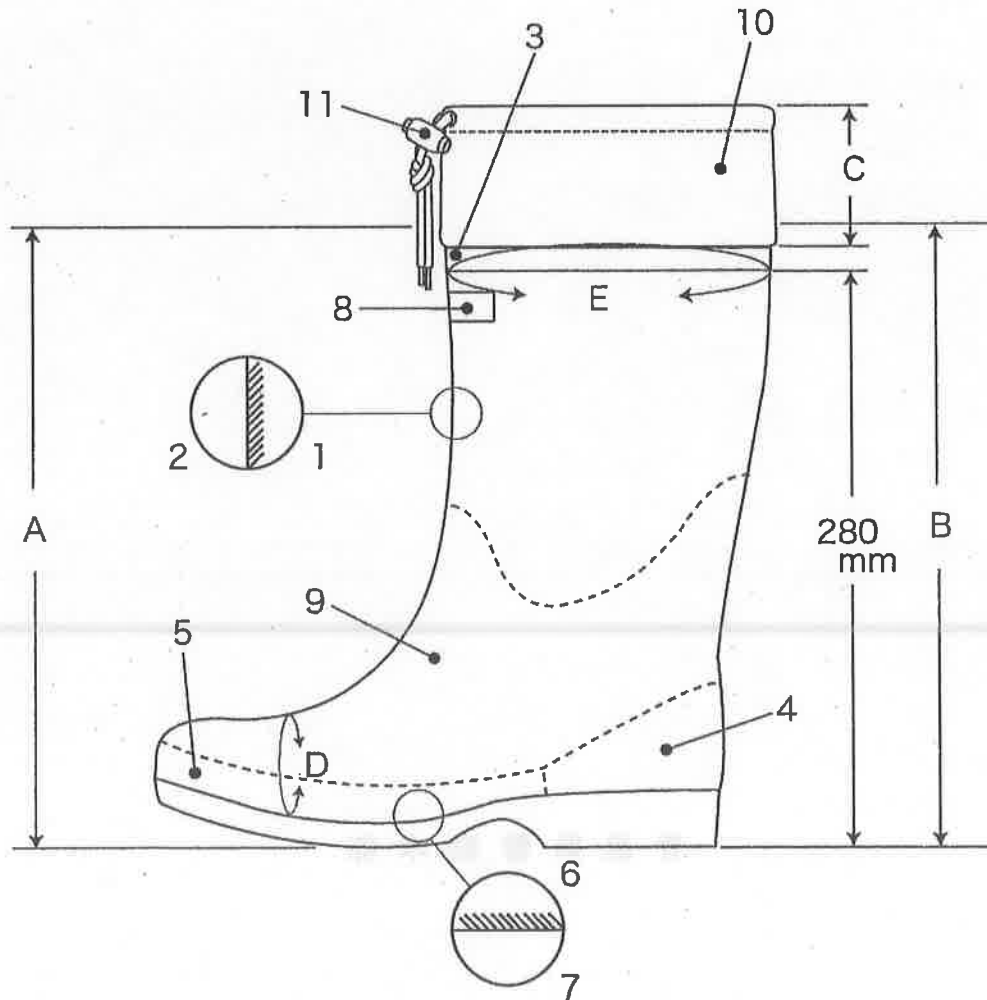


青森県警察本部

防寒長靴仕様書

1. 各部の名称

NO.	名称	NO.	名称
1	裏布	7	外底 (本底)
2	胴部	8	社マーク
3	飾紐	9	甲部
4	後けん	10	防雪カバー
5	だて巻	11	ストッパー
6	中底 (中芯)		



2. 適用範囲

この仕様書は青森県警察本部において調達する、防寒長靴について規定する。

3. 型式

黒色のゴム長靴

4. 使用主材料

区 分	品 名	用 途	適 用
ゴム	生ゴム及び各種配合剤	全体	
ゴム糊	配合ゴム、溶剤	各部の接着	
裏布	シングルメッシュウレタン	胴内部	色) オレンジ 組織 筒織 5mm ウレタン+トリコ ット 3重構造
糸	ナイロン糸又は綿カタン糸	裏布の縫製	透明又は裏布同色
防雪カバー	ナイロン OX 撥水生地	カバー	色) 黒
紐	16打4×4	カバー紐	色) 黒 長さ) 70cm
ストッパー	プラスチック製	カバー紐止め	ワンタッチ式 色) 黒
塗料	黒エナメル塗料	靴全体	
その他	当警察本部の指示を受けること		

5. 靴底

- (1) 底は適当な硬さで、耐滑性を含むキュービックパターン構造とする。但し、29.0・30.0・特寸サイズについてはその限りではない。
- (2) 底意匠については、当警察本部に見本を提出し承認を得ること。

6. 加工方法

- (1) 裏布を裁断し後背部をオーバーロックマシンで縫製し、金型に吊り込みゴム糊を塗布する。
- (2) 胴部・内だて巻・甲部・後けんゴムはカレンダー方向に裁断する。
- (3) 中底を挿入すること。
- (4) 胴部及び甲部貼り付け、後背部は約10mm(基準)重ね合わせる。
- (5) モールドで型押しされた外底を貼り付ける。
- (6) だて巻と後けんの継ぎ目は隙間のないように貼り付ける。

- (7) 黒エナメル塗装して加硫する。
- (8) 履口部に防雪カバーを縫い付ける。

7. ゴムの厚さ

部 位	外 底				胴 部	甲 部	
	踏まず部	踏付け主要部		ヒール部			
		山を 含まず	山を 含む	山を 含まず			山を 含む
厚さ (mm)	7.5 以上	7.5 以上	15 以上	15 以上	25 以上	1.2 以上 1.7 以上	

8. 性能

引張試験

JIS S5005 ゴム製一般用長靴に基づき、JIS K-6251 の試験方法により次表の規格に合格するものであること。

区 分	胴部及び甲部	外底
引張強さ (Mpa)	11.77 以上	7.85 以上
伸び (%)	400 以上	300 以上

9. 寸法

単位：mm

部位 \ サイズ	24.0	24.5	25.0	25.5	26.0	26.5	27.0	28.0
A (前丈)	290	290	290	300	300	310	310	310
B (後丈)	285	285	285	295	295	305	305	305
C (防雪カバー丈)	70	70	70	70	70	70	70	70
D (ウィズ)	249	253	257	261	265	273	273	281
E (ふくらはぎ)	391	397	403	409	415	427	427	439

※特寸(規格外)については別途指示による。

(許容範囲±10mm)

10. 外観検査

防寒長靴は良好の配合ゴム及び裏布で形成し、黒エナメル塗装し加硫製造したものであって均整な形状を保ち、次の各号に適合したものであること。

- (1) 老化しないものであること。
- (2) 表面に硫黄の折出のないこと。
- (3) 底・踵・その他の貼り合せ部分の密着が完全であること。
- (4) 塗料は剥げにくく、その乾燥が充分であること。

- (5) 傷・亀裂・斑点・汚れ・その他、著しく外観を損するような欠点のないこと。
- (6) サイズは踏まず部に鮮明に表示すること。

1 1. 製品見本の作製

契約業者は契約締結後、速やかに製品見本を作製のうえ、当本部の承認を得てから製造に着手するものとする。

1 2. 中間検査

中間検査は、この仕様書に基づき随時実施する。

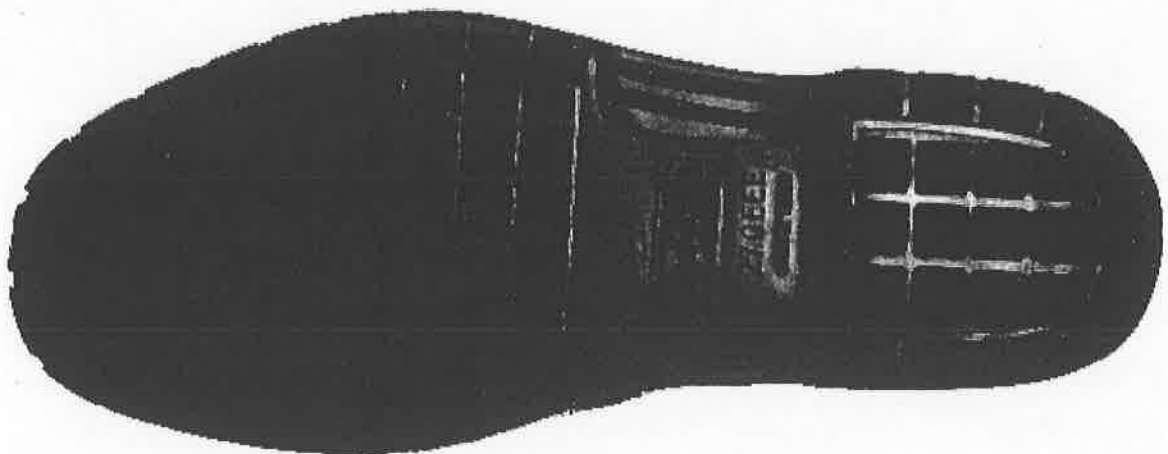
1 3. 梱包

製品は1足毎にサイズを表示した紙袋に収納し、各サイズ毎に10足～16足を組にしたダンボールケースに入れること。

1 4. その他

この仕様書に記載のない事項及び疑義の生じた事項については、警察本部の指示又は承認を受けること。

1 5. 外底（本底）…キュービックパターンソール



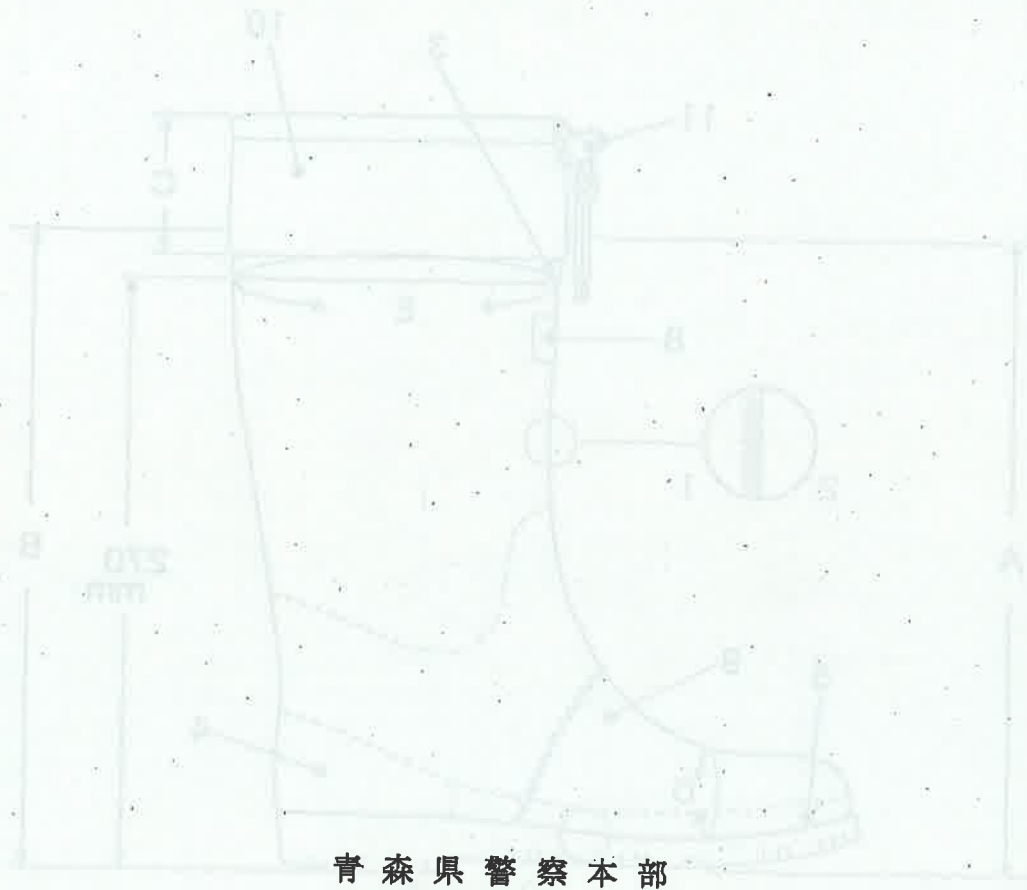
青森県警察本部

仕様書最終確認



品名	数量	単位	備考
(参考) 品名	7		
品名	8		
品名	9		
品名	10		
品名	11		
			(参考) 品名

女性警察官用防寒長靴仕様書

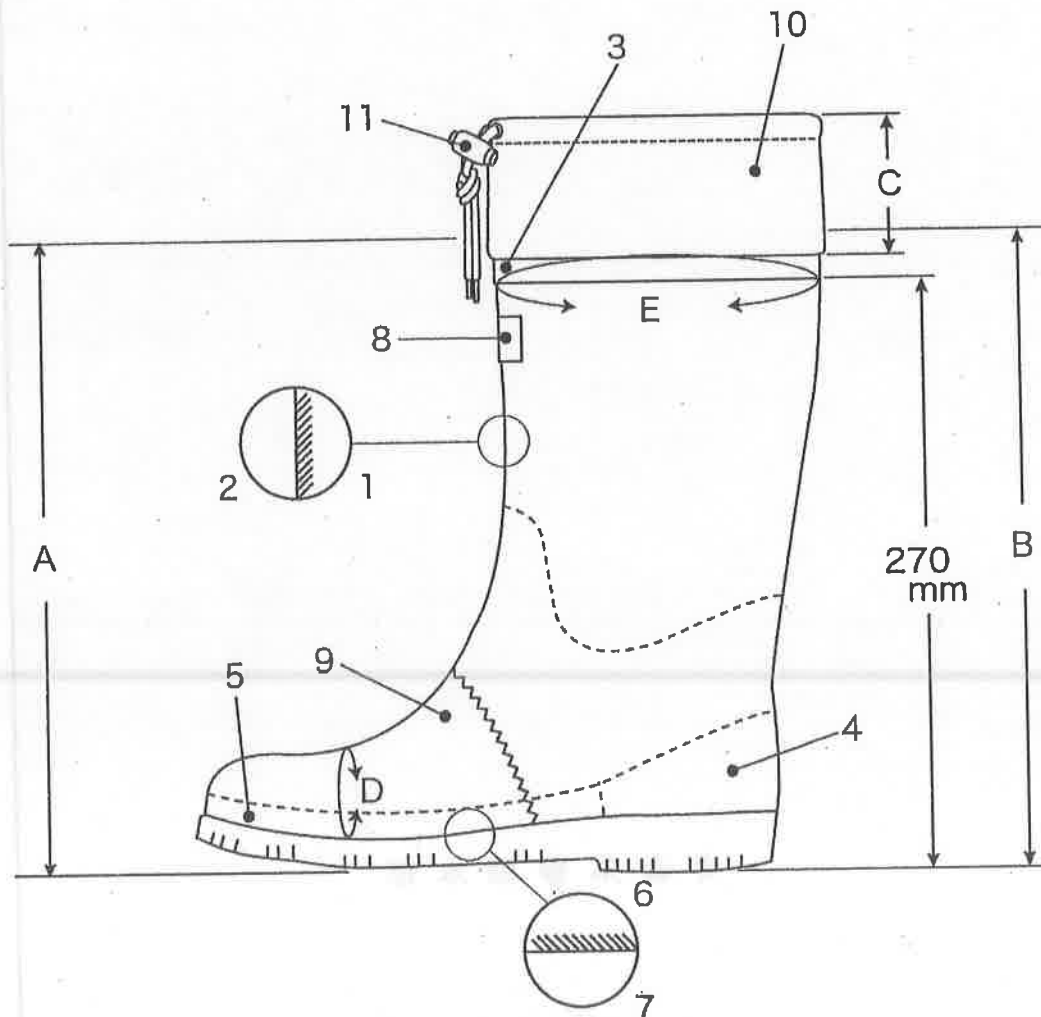


青森県警察本部

防寒長靴仕様書

1. 各部の名称

NO.	名称	NO.	名称
1	裏布	7	外底 (本底)
2	胴部	8	社マーク
3	飾紐	9	甲部
4	後けん	10	防雪カバー
5	だて巻	11	ストッパー
6	中底 (中芯)		



2. 適用範囲

この仕様書は青森県警察本部において調達する、防寒長靴（婦警用）について規定する。

3. 型式

黒色のゴム長靴

4. 使用主材料

区 分	品 名	用 途	適 用
ゴム	生ゴム及び各種配合剤	全体	
ゴム糊	配合ゴム、溶剤	各部の接着	
裏布	シングルメッシュウレタン	胴内部	色) オレンジ 組織 筒織 5mm ウレタン+トリコ ット 3重構造
糸	ナイロン糸又は綿カタン糸	裏布の縫製	透明又は裏布同色
防雪カバー	ナイロンOX撥水生地	カバー	色) 黒
紐	16打4×4	カバー紐	色) 黒 長さ) 70cm
ストッパー	プラスチック製	カバー紐止め	ワンタッチ式 色) 黒
塗料	黒エナメル塗料	靴全体	
その他	当警察本部の指示を受けること		

5. 靴底

- (1) 底は適当な硬さで、耐滑性を含む構造とする。但し、特寸サイズについてはその限りではない。
- (2) 底意匠については、当警察本部に見本を提出し承認を得ること。

6. 加工方法

- (1) 裏布を裁断し後背部をオーバーロックミシンで縫製し、金型に吊り込みゴム糊を塗布する。
- (2) 胴部・内だて巻・甲部・後けんゴムはカレンダー方向に裁断する。
- (3) 中底を挿入すること。
- (4) 胴部及び甲部貼り付け、後背部は約10mm（基準）重ね合わせる。
- (5) モールドで型押しされた外底を貼り付ける。

- (6) だて巻と後けんの継ぎ目は隙間のないように貼り付ける。
- (7) 黒エナメル塗装して加硫する。
- (8) 履口部に防雪カバーを縫い付ける。

7. ゴムの厚さ

部 位	外 底					胴 部	甲 部
	踏まず部	踏付け主要部		ヒール部			
		山を 含まず	山を 含む	山を 含まず	山を 含む		
厚さ (mm)	6.0 以上	1.5 以上	4.0 以上	2.0 以上	6.0 以上	1.2 以上	1.7 以上

8. 性能

引張試験

JIS S5005 ゴム製一般用長靴に基づき、JIS K-6251 の試験方法により次表の規格に合格するものであること。

区 分	胴部及び甲部	外底
引張強さ (Mpa)	11.77 以上	7.85 以上
伸び (%)	400 以上	300 以上

9. 寸法

単位：mm

サイズ	S	M	L	LL
部位	(22.0~22.5)	(23.0~23.5)	(24.0~24.5)	(25.0~25.5)
A (前丈)	285	285	295	295
B (後丈)	280	280	290	290
C (防雪カバー丈)	70	70	70	70
D (ウィズ)	227	234	244	254
E (ふくらはぎ)	401	410	421	432

※特寸 (規格外) については別途指示による。

(許容範囲±10mm)

10. 外観検査

防寒長靴は良好の配合ゴム及び裏布で形成し、黒エナメル塗装し加硫製造したものであって均整な形状を保ち、次の各号に適合したものであること。

- (1) 老化しないものであること。
- (2) 表面に硫黄の折出のないこと。
- (3) 底・踵・その他の貼り合せ部分の密着が完全であること。

- (4) 塗料は剥げにくく、その乾燥が充分であること。
- (5) 傷・亀裂・斑点・汚れ・その他、著しく外観を損するような欠点のないこと。
- (6) サイズは踏まず部に鮮明に表示すること。

1 1. 製品見本の作製

契約業者は契約締結後、速やかに製品見本を作製のうえ、当本部の承認を得てから製造に着手するものとする。

1 2. 中間検査

中間検査は、この仕様書に基づき随時実施する。

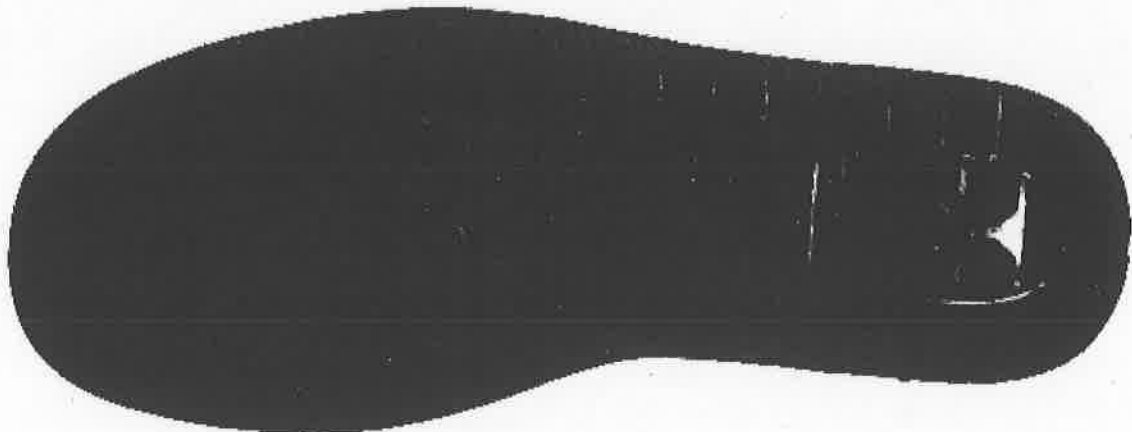
1 3. 梱包

製品は1足毎にサイズを表示した紙袋に収納し、各サイズ毎に10足～16足を組にしたダンボールケースに入れること。

1 4. その他

この仕様書に記載のない事項及び疑義の生じた事項については、警察本部の指示又は承認を受けること。

1 5. 外底 (本底)



仕様書最終確認



男性警察官用活動靴仕様書

青森県警察本部

男性警察官用活動靴仕様書

1 適用範囲

この仕様書は、青森県警察本部が調達する男性警察官用活動靴（以下「活動靴」という。）について適用する。

2 履行にあたり遵守すべき事項

- (1) 青森県警察本部警務課の検査担当者が必要と認めたときは、完成品又は工程から抽出した材料等について立会検査を実施するので、日本国内で応じられること。その際、品質について不審な点がある場合、契約業者に対し公的機関による規格検査結果の提出を求めることができる。
- (2) アフターサービス体制が整備されており、製品の修理（引取及び配送を含む。）、瑕疵・不良品に関する調査及び是正等に迅速に対応できること。
- (3) 材料のうち甲革及び表底の仕様（規格）の全項目について、公的機関において規格検査を行い、契約締結後概ね1ヶ月以内の指定する日までに青森県警察本部警務課へ検査結果を提出すること。
- (4) 契約締結後、工程表及び見本品を速やかに青森県警察本部警務課へ提示し、見本検査に合格してから製造に着手すること。その際、前記(3)の検査結果を合否判定要件とする。
- (5) 青森県警察本部警務課が契約締結後に提示する、サイズ及び数量の内訳表により各所納品すること。
- (6) 本仕様書に記載のない点、不明、不審の点については、青森県警察本部警務課の指示又は承認を得ること。

3 型式

スニーカータイプ（7ツ鳩目）

4 構造の概要

(1) 全般

- ア 黒色の革製短靴で、靴型は中丸型、プレーンとする。
- イ 靴のサイズは、JIS S 5037（靴のサイズ）の男性用に準拠し、足長23.5cm～30.0cm、足囲3E～5Eを規格サイズとする。
- ウ 靴の製法は、JIS S 5050（革靴）に規定するセメント式製法とする。
- エ 履口ライン（トップライン）は、装着感とフィッティングアップのため履口パットを付ける。
- オ 中敷は通気性、クッション性、衝撃吸収性が高く、抗菌防臭機能も持つカップインソールとする。
- カ 中敷は、取り外しが出来るよう中敷に接着しない。

(2) 表底

- ア 底付け強度及び底付け部からの浸水を考慮したカップ（はめ込み）底とし、接着面は、強固に接着できるように、つやを落とし若しくは細かい凹凸を付け、油分を除去すること。
- イ 軽量で、柔軟性、弾力性の高いEVA樹脂に、耐滑性の高い合成ゴムを重層に貼り合せたものを使用し、高強度、低摩擦、耐摩耗性を持ち、駆動性、制動性、安定性、屈曲性が良く、クラックが起こりにくいものとする。
- ウ 意匠は、全般図のとおりとする。

5 条件

- (1) 短靴は、仕上げが良好で、形状が均一かつ堅牢で、各使用材料の規格を満足するものを使用すること。また、傷、斑点、汚れなどの外観を損なうような欠点のないものであること。
- (2) 甲縫い主要部の針足数は、12～18針/30mmとする。
- (3) 表底の剥離強さは、JIS S 5050 に規定する試験方法により試験し 150N/25mm 以上とする。
- (4) 完成品の重量は、サイズ26.0 (3E)、片足で310g以下とする。

6 材料

名 称	使 用 材 料	規 格
爪革、腰革 舌革 市革 踵革 羽根革	山羊(ゴード)クローム鞣し	黒色 付表1のとおり
爪裏	ナイロン100%不織布	6ナイロン・66ナイロン混紡不織布
爪革補強芯	ナイロンタフタ	厚さ 0.1mm標準
腰裏	ナイロン100%不織布	6ナイロン・66ナイロン混紡不織布
踵裏	合成皮革	厚さ0.8mm標準
舌裏	ナイロン100%不織布	6ナイロン・66ナイロン混紡不織布
羽根裏	ナイロン100%不織布	6ナイロン・66ナイロン混紡不織布
口廻り芯	スポンジ	厚さ5.0mm標準
中底	再生革とプレスボードの中継ぎ	厚さ 1.8mm以上
中物	スポンジ	厚さ 2.0mm標準
シャンク	スチールシャンク	厚さ 1.0mm以上
先芯	合成材	厚さ 1.2mm以上
月型芯	再生革又は合成材	厚さ 1.4mm以上
表底	EVAと合成ゴムの貼り合せ	付表2のとおり
中敷(全敷)	PU発砲シート+EVAスポンジ	付表3のとおり
靴紐	綿平織	長さ 70cm以上
鳩目芯	麻芯又は不織布	厚さ 0.3mm以上
鳩目	黒天	200番
腰中物	スポンジ	厚さ 2.0mm標準
甲縫糸	合成繊維糸	#20

付表1 (甲革の規格)

項 目		規 格	試 験 方 法
厚さ (mm)		0.7 以上	JIS K 6550
引張強さ (MPa)		8.0 以上	
切断時の伸び (%)		30.0 以上	
引裂強さ (N/mm)		15.0 以上	
銀面割れ	荷重 (N)	150.0 以上	JIS K 6548
	高さ (mm)	6.0 以上	
染色摩擦堅ろう度(乾燥試験)		2級 以上	JIS K 6547

付表2 (表底の規格)

項 目	規 格		試 験 方 法
	EVA 樹脂	合成ゴム	
硬さ	C75 以上	A60 以上	JIS K 6253
引張強さ (MPa)	3.5 以上	8 以上	JIS K 6251
伸び (%)	200 以上	200 以上	
引裂強さ (N/mm)	17 以上	200 以上	JIS K 6253
比重 (Mg/m ³)	0.5 以下	1.3 以下	JIS K 6401

付表3 (中敷の材料及び規格)

区分	規 格
製品の厚さ	前7.0mm、後10.0mm ※中心付近最厚部
表地	ポリエステル繊維 抗菌 抗カビ機能付
主材料	PU発砲シート+EVAスポンジ
踵ガード	ウレタン
衝撃吸収材	PU合成発砲 厚さ前3.0mm 後4.0mm
裏地	EVAスポンジ

7 寸法

足 長	23.5	24.0	24.5	25.0	25.5	26.0	26.5	27.0	27.5	28.0	28.5	29.0	29.5	30.0	規格外
足 囲	3E ~ 5E														

※ただし、規格外の製品のサイズは、「別寸」とする。

8 表示

- (1) 中敷には、製造業者名(商標、マーク)を表示する。
- (2) 表底には、サイズ(足長、足囲)を容易に消えない方法で表示する。
- (3) 足囲の表記は、EEE、EEEEとし「F」での表記はしない。
- (4) 製造工程に必要なサイズ、品番、記号等を付記することは差し支えない。

9 製法

(1) 裁断

ア 甲革は、組織の良好な部分を使用し、傷、割れ、ダニ跡などの不良部位を避けて裁断する。

(2) 製甲

ア 革すき機にて各部品の折込部、折返し部、縫割部等を漉く。

イ 折込機で各部品の折込部を折り込む。

ウ 舌革と舌裏を一条縫いし、折り返す。さらに爪革に爪革補強芯、爪裏を貼る。

エ 腰革の前後を貼り込み、二条縫いし、市革、踵革を貼り込み一条縫いする。

オ 腰裏に踵裏を縫い付ける。

カ 腰裏に腰中物、口廻り芯を貼り、腰革と一条縫いし、折り返す。

キ 羽根裏に鳩目芯を貼り、羽根革と合わせ周囲を一条縫いし、余分な裏材を切り取る

ク 片側7カ所ハトメ穴開けを行い、鳩目を付ける。

ケ 腰革に羽根革を二条ミシンにて縫い付ける。

コ 爪革センターに合わせて舌革を1条ミシンにて縫い付ける。

サ 爪革当たりに合わせ腰革を2条ミシンにて縫い付け、更にLカンヌキを施す。

(3) 底付け

ア 靴型に中底を仮止めする。

イ 爪先部に先芯を、踵部に月型芯を入れる。

ウ 完成製甲を靴型に合わせてつり込む。

エ 表底の接着面と、製甲のつり込み面を起毛する。

オ 中物とシャンクを取り付ける。

カ 表底及び製甲起毛部分に接着剤を塗り、乾燥させる。

キ 熱活性を行ってから、製甲と表底を圧着する。

ク 靴型を抜く。

(4) 仕上げ

ア 甲被の汚れを落とし、仕上剤を塗布する。

イ 中敷を装着する。

ウ 靴紐を鳩目穴に通す。

エ キズ、汚れ、その他欠陥の有無を全数検査し、不合格品は検出する。

10 梱包・納品

(1) 短靴の内部に保形材を入れてから、1足ごとにライスペーパー又はウレタンシートで包んで小箱に収納する。

使用する小箱（色、模様は任意）は、無駄の無い大きさで、指定の品名シール（全般図(7)参照）を小箱の側面に貼付すること。

(2) 1足づつ収納した小箱を、10足から16足単位で1梱包として段ボール箱に詰める。

使用する段ボール箱は、側面に内訳（品名、製造年度、サイズ内訳）を、概ねA4サイズの大きさで表示すること。

(3) 製造工程に必要なサイズ、品番、記号等を段ボール箱に付記する場合は、内訳が見やすく表示されていること。

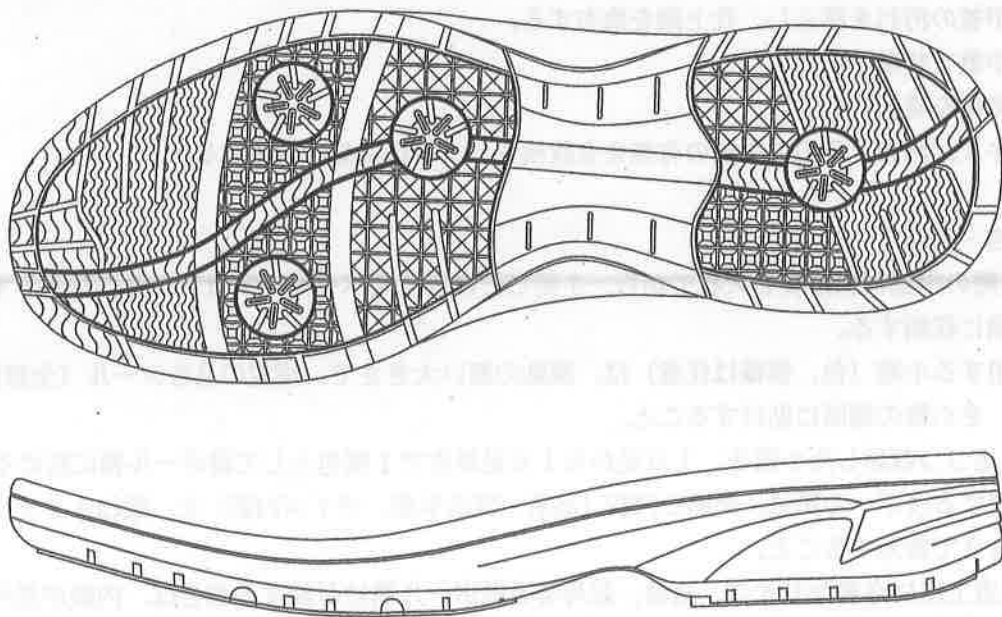
- (2) 1足ずつ収納した小箱を、10足から16足単位で1梱包として段ボール箱に詰める。
使用する段ボール箱は、側面に内訳（品名、製造年度、サイズ内訳）を、概ねA4サイズの大ききさで表示すること。
- (3) 製造工程に必要なサイズ、品番、記号等を段ボール箱に付記する場合は、内訳が見やすく表示されていること。

1.1 全般図

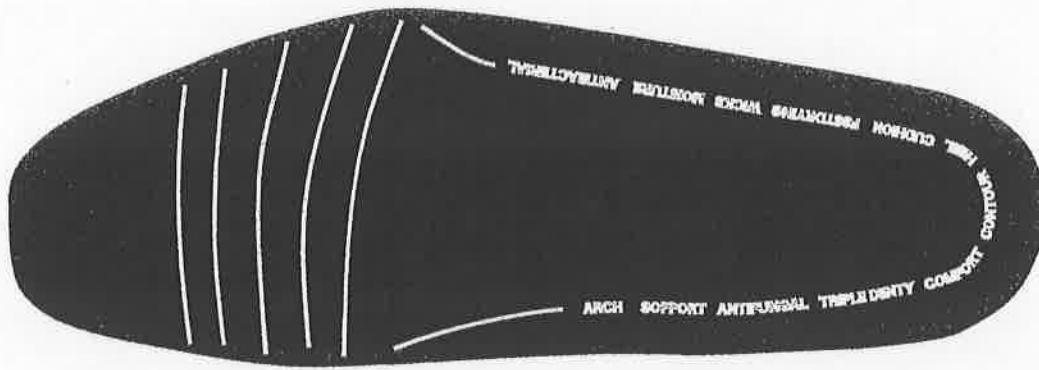
(1) スニーカータイプ



(2) 表底意匠



(3) 中敷



仕様書最終確認



女性警察官用活動靴仕様書

青森県警察本部

女性警察官用活動靴仕様書

1 適用範囲

この仕様書は、青森県警察本部が調達する女性警察官用活動靴（以下「活動靴」という。）について適用する。

2 履行にあたり遵守すべき事項

- (1) 青森県警察本部警務課の検査担当者が必要と認めたときは、完成品又は工程から抽出した材料等について立会検査を実施するので、日本国内で応じられること。その際、品質について不審な点がある場合、契約業者に対し公的機関による規格検査結果の提出を求めることができる。
- (2) アフターサービス体制が整備されており、製品の修理（引取及び配送を含む。）、瑕疵・不良品に関する調査及び是正等に迅速に対応できること。
- (3) 材料のうち甲革及び表底の仕様（規格）の全項目について、公的機関において規格検査を行い、契約締結後概ね1ヶ月以内の指定する日までに青森県警察本部警務課へ検査結果を提出すること。
- (4) 契約締結後、工程表及び見本品を速やかに青森県警察本部警務課へ提示し、見本検査に合格してから製造に着手すること。その際、前記(3)の検査結果を合否判定要件とする。
- (5) 青森県警察本部警務課が契約締結後に提示する、サイズ及び数量の内訳表により各所納品すること。
- (6) 本仕様書に記載のない点、不明、不審の点については、青森県警察本部警務課の指示又は承認を得ること。

3 型式

スニーカータイプ（7ツ鳩目）

4 構造の概要（全般図参照）

(1) 全般

- ア 黒色の革製短靴で、靴型は中丸型、プレーンとする。
- イ 靴のサイズは、JIS S 5037（靴のサイズ）の女性用に準拠し、足長22.0cm～26.0cm、足囲3E～5Eを規格サイズとする。
- ウ 靴の製法は、JIS S 5050（革靴）に規定するセメント式製法とする。
- エ 履口ライン（トップライン）は、装着感とフィッティングアップのために履口パットを付ける。
- オ 中敷は通気性、クッション性、衝撃吸収性が高く、抗菌防臭機能も持つカップインソールとする。
- カ 中敷は、取り外しが出来るよう中底に接着しない。

(2) 表底

- ア 底付け強度及び底付け部からの浸水を考慮したカップ（はめ込み）底とし、接着面は、強固に接着できるよう、つやを落とし若しくは細かい凹凸を付け、油分を除去すること。
- イ 軽量で、柔軟性、弾力性の高いEVA樹脂に、耐滑性の高い合成ゴムを重層に貼り合せたものを使用し、高強度、低摩擦、耐摩耗性を持ち、駆動性、制動性、安定性、屈曲性が良く、クラックが起こりにくいものとする。
- ウ 意匠は、全般図のとおりとする。

5 条件

- (1) 短靴は、仕上げが良好で、形状が均一かつ堅牢で、各使用材料の規格を満足するものを使用すること。また、傷、斑点、汚れなどの外観を損なうような欠点のないものであること。
- (2) 甲縫い主要部の針足数は、12～18針/30mmとする。
- (3) 表底の剥離強さは、JIS S 5050に規定する試験方法により試験し、150 N/25mm以上とする。
- (4) 完成品の重量は、サイズ23.0 (3E)、片足で250g以下とする。

6 材料

名 称	使 用 材 料	規 格
爪革、腰革 舌革 市革 踵革 羽根革	山羊(ゴード)クローム鞣し	黒色 付表1のとおり
爪裏 腰裏 舌裏、羽根裏	ナイロン100%不織布	6ナイロン・66ナイロン混紡不織布
爪革補強芯	ナイロンタフタ	厚さ 0.1mm標準
踵裏	合成皮革	厚さ 0.8mm標準
口廻り芯	スポンジ	厚さ 5.0mm標準
中底	再生革とプレスボードの中継ぎ	厚さ 1.8mm以上 踏付部パンチ穴開き
中物	スポンジ	厚さ 2.0mm標準
シャンク	スチールシャンク	厚さ 1.0mm以上
先芯	合成材	厚さ 1.2mm以上
月型芯	再生革又は合成材	厚さ 1.4mm以上
表底	EVAと合成ゴムの貼り合せ	付表2のとおり
中敷(全敷)	PU発砲シート+EVAスポンジ	付表3のとおり
靴紐	綿平織	長さ 70cm以上
鳩目芯	麻芯又は不織布	厚さ 0.3mm以上
鳩目	黒天	200番
腰中物	スポンジ	厚さ 2.0mm標準
甲縫糸	合成繊維糸	#20

付表1 (甲革の規格)

項目		規格	試験方法
厚さ (mm)		0.7 以上	JIS K 6550
引張強さ (MPa)		8.0 以上	
切断時の伸び (%)		30.0 以上	
引裂強さ (N/mm)		15.0 以上	
銀面割れ	荷重 (N)	150.0 以上	JIS K 6548
	高さ (mm)	6.0 以上	
染色摩擦堅ろう度 (乾燥試験)		2級 以上	JIS K 6547

付表2 (表底の規格)

項目	規格		試験方法
	EVA樹脂	合成ゴム	
硬さ	C75 以上	A60 以上	JIS K 6253
引張強さ (MPa)	3.5 以上	8 以上	JIS K 6251
伸び (%)	200 以上	200 以上	JIS K 6253
引裂強さ (N/mm)	17 以上	200 以上	
比重 (Mg/m ³)	0.5 以下	1.3 以下	JIS K 6401

付表3 (中敷の材料及び規格)

区分	規格
製品の厚さ	前7.0mm、後10.0mm ※中心付近最厚部
表地	ポリエステル繊維 抗菌 抗カビ機能付
主材料	PU発砲シート+EVAスポンジ
衝撃吸収材	PU合成発砲 厚さ前3.0mm 後4.0mm
裏地	EVAスポンジ

7 寸法

足長	22.0	22.5	23.0	23.5	24.0	24.5	25.0	25.5	26.0							規格外
足囲	3E ~ 5E															

※ただし、規格外の製品のサイズは、「別寸」とする。

8 表示

- (1) 中敷には、製造業者名 (商標、マーク) を表示する。
- (2) 表底には、サイズ (足長、足囲) を容易に消えない方法で表示する。
- (3) 足囲の表記は、EEE、EEEE、とする。
- (4) 製造工程に必要なサイズ、品番、記号等を付記することは差し支えない。

9 製法

(1) 裁断

ア 甲革は、組織の良好な部分を使用し、傷、割れ、ダニ跡などの不良部位を避けて裁断する。

(2) 製甲

ア 革すき機にて各部品の折込部、折返し部、縫割部等を漉く。

イ 折込機で各部品の折込部を折り込む。

ウ 舌革と舌裏を一条縫いし、折り返す。さらに爪革に爪革補強芯、爪裏を貼る。

エ 腰革の前後を貼り込み、二条縫いし、市革、踵革を貼り込み一条縫いする。

オ 腰裏に踵裏を縫い付ける。

カ 腰裏に腰中物、口廻り芯を貼り、腰革と一条縫いし、折り返す。

キ 羽根裏に鳩目芯を貼り、羽根革と合わせ周囲を一条縫いし、余分な裏材を切り取る

ク 片側7カ所ハトメ穴開けを行い、鳩目を付ける。

ケ 腰革に羽根革を二条ミシンにて縫い付ける。

コ 爪革センターに合わせて舌革を1条ミシンにて縫い付ける。

サ 爪革当りに合わせ腰革を2条ミシンにて縫い付け、更にLカンヌキを施す。

(3) 底付け

ア 靴型に中底を仮止めする。

イ 爪先部に先芯を、踵部に月型芯を入れる。

ウ 完成製甲を靴型に合わせてつり込む。

エ 表底の接着面と、製甲のつり込み面を起毛する。

オ 中物とシャンクを取り付ける。

カ 表底及び製甲起毛部分に接着剤を塗り、乾燥させる。

キ 熱活性を行ってから、製甲と表底を圧着する。

ク 靴型を抜く。

(4) 仕上げ

ア 甲被の汚れを落とし、仕上剤を塗布する。

イ 中敷を装着する。

ウ 靴紐を鳩目穴に通す。

エ キズ、汚れ、その他欠陥の有無を全数検査し、不合格品は検出する。

10 包装

(1) 短靴の内部に保形材を入れてから、1足ごとにライスペーパー又はウレタンシートで包んで小箱に収納する。

(2) 1足ずつ個装された靴を、10足から16足で1梱包として段ボール箱に詰める。

使用する段ボール箱は、側面に内訳（品名、製造年度、サイズ内訳）を概ねA4サイズの大きさで表示すること

(3) 製造工程に必要なサイズ、品番、記号等を段ボール箱に付記する場合は、内訳が見やすく表示されていること。

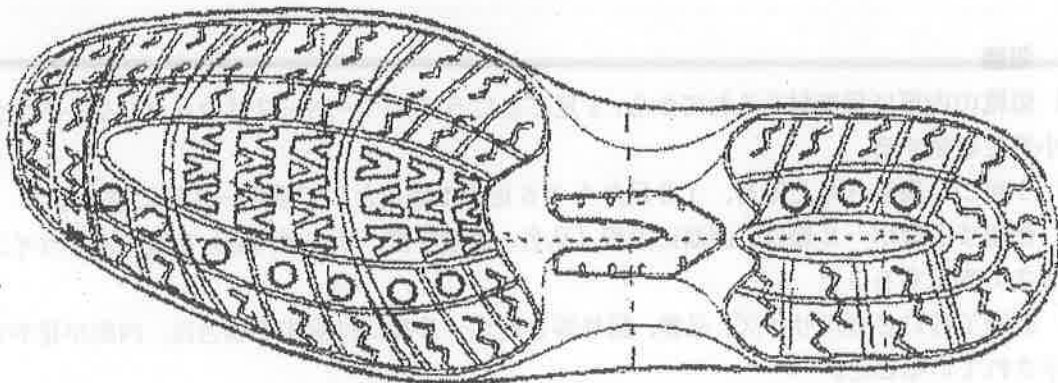
- (2) 1足ずつ収納した小箱を、10足から16足単位で1梱包として段ボール箱に詰める。
使用する段ボール箱は、側面に内訳（品名、製造年度、サイズ内訳）を、概ねA4サイズの大ききさで表示すること。
- (3) 製造工程に必要なサイズ、品番、記号等を段ボール箱に付記する場合は、内訳が見やすく表示されていること。

1.1 全般図

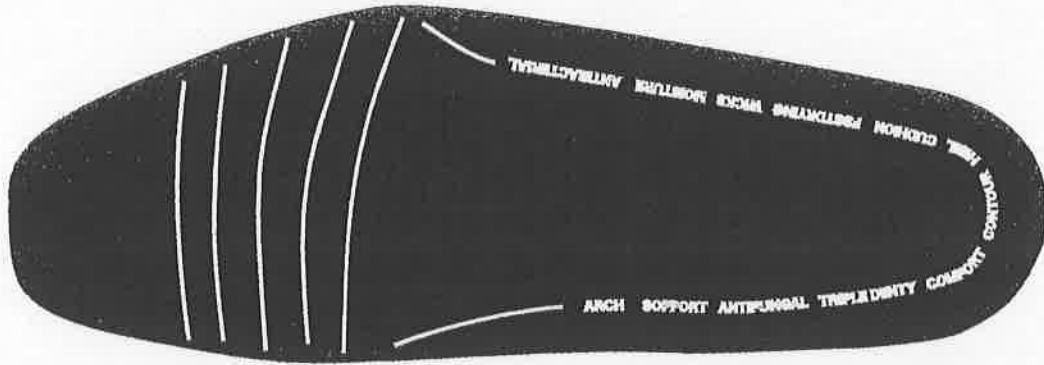
(1) スニーカータイプ



(2) 表底意匠



(3) 中敷



仕様書最終確認



警察官用警備靴仕様書

1-1 4mm x 0	靴底の厚さ 靴底の材質 靴底の形状 靴底の加工	靴底の厚さ 靴底の材質 靴底の形状 靴底の加工
----------------	----------------------------------	----------------------------------

品名	仕様	備考
1-1 4mm x 0	靴底の厚さ 靴底の材質 靴底の形状 靴底の加工	靴底の厚さ 靴底の材質 靴底の形状 靴底の加工
1-2 5mm x 0	靴底の厚さ 靴底の材質 靴底の形状 靴底の加工	靴底の厚さ 靴底の材質 靴底の形状 靴底の加工
1-3 6mm x 0	靴底の厚さ 靴底の材質 靴底の形状 靴底の加工	靴底の厚さ 靴底の材質 靴底の形状 靴底の加工
1-4 7mm x 0	靴底の厚さ 靴底の材質 靴底の形状 靴底の加工	靴底の厚さ 靴底の材質 靴底の形状 靴底の加工
1-5 8mm x 0	靴底の厚さ 靴底の材質 靴底の形状 靴底の加工	靴底の厚さ 靴底の材質 靴底の形状 靴底の加工
1-6 9mm x 0	靴底の厚さ 靴底の材質 靴底の形状 靴底の加工	靴底の厚さ 靴底の材質 靴底の形状 靴底の加工
1-7 10mm x 0	靴底の厚さ 靴底の材質 靴底の形状 靴底の加工	靴底の厚さ 靴底の材質 靴底の形状 靴底の加工

青森県警察本部

1 適用範囲

この仕様書は、主として着用者のつま先の保護を目的とし、表底に合成ゴム(2層)と高機能樹脂の3層構造底を用い、軽量かつワイドな樹脂先芯を装着した青森県警本部向けの警備靴(以下靴という)について適用する。

2 製法

JIS T 8101「安全靴」S種及びJIS T 8103「静電気帯電防止性能」合格品とし、靴の製法はインジェクション式製法により製造したものとする。

3 靴の形状

靴の形状は、内ファスナー付、外羽根式長編上靴とする。

(付図 1 参照)

4 品名及び種類

品名及びJIS T 8101、JIS T 8103に基づく種類、記号は表1の通りとする。

表 1

品 名	種 類	記 号
青森県警 警備靴	一般静電安全靴 環境区分 3 革 製 普通作業用 踵部の衝撃エネルギー吸収性 耐滑性	ED-P C3 - S E F

5 性能及び靴底の加水分解保証保存期限

5.1 性能

靴は、表 2 の規格に適合すること。

表 2

項 目	規 格	試 験 方 法
帯電防止性能	23±2℃: $1 \times 10^5 \Omega \leq R \leq 1 \times 10^8 \Omega$ 0 ⁺ ℃: $1 \times 10^5 \Omega \leq R \leq 1 \times 10^8 \Omega$	JIS T 8103 9.1による。 環境区分 3
耐圧迫性	先芯と中底とのすきまがサイズ毎に別表-1を満足すること。	JIS T 8101 9.2 S種条件による。
耐衝撃性	〃	JIS T 8101 9.1 S種条件による。
表底の剥離抵抗	密着力 300N 以上	JIS T 8101 9.3 による。
踵部の衝撃エネルギー吸収性	20 J 以上	JIS T 8101 9.6 による。
耐滑性	動摩擦係数 0.20以上	JIS T 8101 9.7 による。
耐熱性*	靴内温度22℃上昇時間が30分以上であること。(区分 2 以上)	JNIOSSH-TR-NO.41 4.10.1による。

*中敷を入れた状態で測定

別表-1

靴のサイズ	最小すきま(mm)
23.0以下	12.5以上
23.5~24.5	13.0以上
25.0~25.5	13.5以上
26.0~27.0	14.0以上
27.5~28.5	14.5以上
29.0以上	15.0以上

5.2 靴底の加水分解保証保存期限

靴底の加水分解保証保存期限は10年とする。

6 構造及び寸法

6.1 一般構造

靴の一般構造は、次による。

- (1) 製造の過程において、つま先部に先芯を装着することにより、圧迫及び衝撃に対し着用者のつま先を保護する構造であること。
- (2) 人体に帯電する静電気を中敷・中底を通して靴底から漏洩させる構造とし、着用による摩擦、発汗による靴内部の吸湿、汚れ等によっても帯電防止性能が保たれる安定した材料であること。
- (3) 軽量で履き心地がよく、作業しやすいものであること。
- (4) 7に示す材料をもって堅固に製造し、甲革、表底その他の仕上げは入念に行い、形状は均整であること。また、斑点、汚れ、その他著しく外観を損なう欠点がないものとする。
- (5) 先芯の内側は布で内張りし、特に後端部の内側は補強してあること。
- (6) 砂よけは、袋べろとする。
- (7) 先裏、腰裏には靴のムレを軽減する不織布素材を使用していること。
- (8) 踝部の内外に踝クッションを施し、踝をやさしく包む構造とする。
- (9) 腰革のはとめ打着部にV型ノッチを2箇所入れ、足首の屈曲を容易にできる構造とする。
- (10) 靴の紐通し用として甲部片側にハトメ 8個を配していること。
- (11) 腰革内側にファスナーを装備し、靴の着脱が容易にできること。
- (12) 不踏部から足裏の中心のくぼみ部分にかけて足裏をしっかり持ち上げて圧力を分散する中敷を使用していること。
- (13) 靴底は、経年変化に強く、クッション性にも優れた高機能樹脂製のミッドソールと、耐油性に優れた2層式合成ゴム製のアウトソールで形成されている3層構造底とする。
- (14) 表底(踵を含む)の底意匠は耐滑性を考慮した別紙の通りの形状とする。 (付図2 参照)
あらゆる形態の凹凸にフィットさせるための独立懸架構造であること。

6.2 寸法

(1) サイズ

靴のサイズは、表 3-1、表 3-2 の通りとする。

表 3-1

足 長(cm)	23.5	24.0	24.5	25.0	25.5	26.0	26.5	27.0	27.5	28.0	29.0	30.0
足 囲(mm)	246	249	252	255	258	261	264	267	270	273	279	285

表 3-2

足 長(cm)	22.0	22.5	23.0
足 囲(mm)	237	240	243

(2) 靴の後部高さ

靴の後部高さは、中底より履き口上端までを直線に測った内測とし、表 4-1、表4-2 の規格に適合すること。

表 4-1

足 長(cm)	23.5	24.0	24.5	25.0	25.5	26.0	26.5	27.0	27.5	28.0	29.0	30.0
後部高さ(mm)	193			198			203			210		

表 4-2

足 長(cm)	22.0	22.5	23.0
後部高さ(mm)	188		

7 使用材料

靴に使用する材料は付表の使用材料一覧表による。その他、次の各項を満足すること。

7.1 甲革

甲革部分は、クロムなめし法により柔軟に製造した牛革を使用し、表 5 の規格に適合するものとする。

表 5

試験項目	規 格	試験方法
銀面割れ 高さ (mm) 荷重 (N)	6.0 以上 150 以上	JIS K 6548による。
クロム含有量 (%)	3.0 ~5.5	JIS K 6550の6.9による。
厚 さ (mm)	1.7±0.2	JIS K 6550の5.1による。

7.2 先芯

先芯は、次による。

- (1) JIS G 4401と同等以上の強さを持つ樹脂材料でJIS T8101「安全靴」の耐圧迫性、耐衝撃性能を有するものとする。

- (2) JIS T 8101 S種条件により先芯単体で圧迫試験した場合、底面とアーチ後端部の最も変形した箇所とのすきまが25mm以上でかつ、ひび割れを生じないこと。

7.3 表底

表底(踵を含む接地面)は耐油性合成ゴム製とし、表6の規格に適合するものとする。

表 6

試験項目		規格	試験方法
引張り試験	引張強さ (MPa) 伸び (%)	14 以上 300 以上	JIS T 8101 9.10 による。
引裂試験	引裂強さ (N/mm)	35 以上	JIS T 8101 9.10 による。
老化試験	引張強さの変化率 (%)	±15 以内	JIS T 8101 9.10 による。
浸せき試験	体積変化率 (%)	12 以下	JIS T 8101 9.10 による。
DIN摩耗試験	比摩耗体積 (mm ³)	120 標準	JIS K 6264-2の6による。

7.4 中底

中底は柔軟かつ強靱で、吸湿性のある材料とする。

7.5 甲縫用糸

縫糸は、その使用目的に適合したもので、太さ及びより方は均等なものであること。

7.6 付属品

靴紐、ハトメ、ファスナーなどの付属品は、すべて使用目的に適合したものとする。

8 製造方法

8.1 裁断

- (1) 甲革の伸び、方向、傷などに注意し、つま革、腰革等を裁断する。
- (2) その他、付属品を裁断する。
- (3) 切り口染めとする。

8.2 製甲

- (1) 所定の位置に、銀ペンにて当たりを付ける。
- (2) 腰革(外)にφ45mm丸押し加工をし、踝クッション(外)、踝裏打(外)を貼り、一条一列でφ45mmの丸縫いをする。
- (3) 腰後部、腰裏後部をそれぞれ合わせて、千鳥ミシン縫いする。
- (4) 腰革(内)に面ファスナーBを貼り、一条一列で縫う。
- (5) 腰革に市革を貼り、二条一列、中縫いを一条一列で縫う。
- (6) 腰裏にスペリを貼り、一条一列で縫う。

- (7) 腰革(内)にファスナー・腰裏・ハトメ裏(内)を貼り、ファスナー縫いの一条目を一条一列で縫い、腰裏・ハトメ裏(内)をさらう。
- (8) 腰革とクッションカバーを合わせて共糸で縫割する。
- (9) 腰革にクッションを貼り、クッションカバーをまくり返して、腰革に貼り付ける。
- (10) 腰革の当たりに沿って、履口を一条一列、二条一列で縫い、クッションカバーをさらう。
- (11) 片マチに踝クッション(内)・踝裏打ちを貼り、丸縫いを一条一列で縫う。
- (12) 腰革(内)に片マチを貼り、ファスナー縫いの二条目を一条一列で縫う。
- (13) 腰革に月型芯・月型裏を貼り、二条一列で縫い、月型裏をさらう。
- (14) ベロにベロ裏を貼り、裏側から共糸で一条一列で縫う。
- (15) 先裏前部を合わせて共糸で縫割する。
- (16) つま革に先裏・ベロを貼り、一条一列で三角縫いをする。
- (17) 腰革にハトメ裏(外)・ベロを枠貼りし、一条一列で枠縫いをする。
- (18) つま革に腰革を貼り、二条一列で上げミシン縫いをし、腰裏をさらう。
- (19) ファスナー止カバーに面ファスナーAを貼り、裏側から共糸で一条一列で縫う。
- (20) 腰革(内)にファスナー止カバーを貼り、一条一列でマス縫いする。
- (21) ハトメ部に#300で穴開けし、ハトメを詰めて打ち、固定する。
- (22) 製甲(アッパー)段階での仕上げをする。
- (23) アッパーと中底を合わせ、巻縫いする。

8.3 吊込み及び底打ち

- (1) アッパーに靴型を装着し、アッパーのつま先部に先芯を装着し、吊り込み機でつま先部を完全に吊り込む。
- (2) 甲革銀剥機で吊り込み部、及びアッパー部の銀剥をする。
- (3) 成型機にソール、アッパーを装着し、高機能樹脂を金型中に射出し、成型する。
- (4) 靴型から成型した靴を抜く。

8.4 仕上げ

- (1) 接着剤の汚れや甲革の汚れを落とし、仕上げをする。
- (2) 中敷を入れ、靴ひもを通す。

9 検査

- (1) 静電気帯電防止性能試験は、JIS8103に規定する方法(環境区分3)により抜取検査で実施する。また、JIST8103:1983年版に規定する第2試験方法により全数検査を行う。結果は「静電靴試験票」に記入し、靴に添付する。

(付図3参照)

(2) 検査は合理的な方法により行い、5~7の規定に適合すること。

10 包装及び表示

10.1 包装

- (1) 靴は1足毎に個装箱に入れる。
- (2) 10足を段ボール箱1ケースに入れ、梱包する。

10.2 表示

- (1) 靴には、JISマーク及び認証機関略号、日本工業規格の番号、日本工業規格の名称、認証番号、種類又はその記号、環境区分又はその記号、靴のサイズ、製造業者名(又はその略号)及び製造年月(又はその略号)を表示する。
- (2) 個装箱には、品名、靴のサイズ、日本工業規格の番号、日本工業規格の名称、JISマーク及び認証機関略号、認証番号、種類又はその記号、環境区分又はその記号、製造業者名(又はその略号)及び製造年月(又はその略号)を表示する。

11 環境保全

本仕様書に規定される商品はJIS認証商品であり、ISO14001認証取得工場で製造されなければならない。

12 関連規格

下記の関連規格の適用にあたっては、版指定のものを除き、最新版を用いる。

JIS K 6264-2	加硫ゴム及び熱可塑性ゴム—硬さの求め方
JIS K 6548	革の銀面割れ試験方法
JIS K 6550	革試験方法
JIS S 5037	靴のサイズ
JIS T 8101	安全靴
JIS T 8103	静電気帯電防止靴
JIS T 8103-1983	静電気帯電防止用安全・作業靴
JNIOSSH-TR-NO.41	労働安全衛生総合研究所 発行「安全靴・作業靴 技術指針」

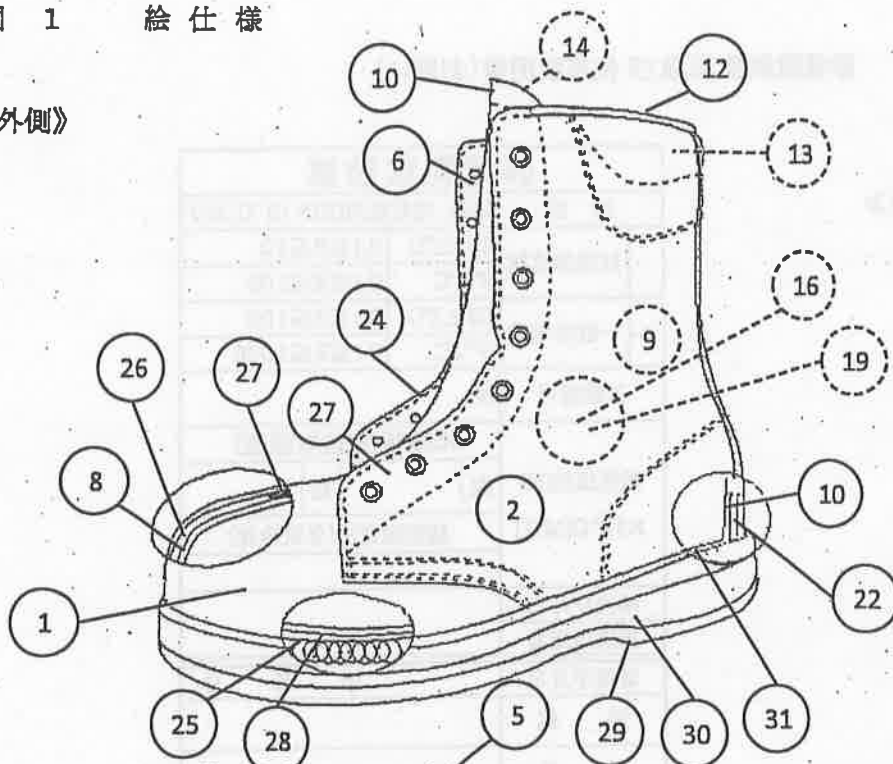
付表 使用材料一覧表

No.	部品名称	材	料	規格
1	甲 革 つま革	クロムなめし銀付牛革	黒	厚さ 1.7 ± 0.2 mm
2	〃 腰革(内・外)	〃	〃	〃
3	〃 市 革	〃	〃	〃
4	〃 ファスナー止カバー	〃	〃	〃
5	〃 ファスナーマチ	〃	〃	厚さ ヘタスキ 1.2mm
6	ハトメ裏(内・外)	〃	〃	厚さ ヘタスキ 1.0mm
7	スベリ	〃	〃	厚さ ヘタスキ 0.8mm
8	先 裏	不織布	濃グレー	厚さ 0.7 ± 0.2mm
9	腰 裏	〃	〃	厚さ 0.5 ± 0.2mm
10	月型裏	エバースキン	黒	厚さ 0.6 ~ 1.2 mm
11	ペロ革	ジャンパー地	黒	厚さ 0.6 ~ 1.2 mm
12	クッションカバー	豚 革	黒	厚さ 0.6 ~ 1.2 mm
13	クッション	スポンジ		厚さ 10 mm
14	ペロ裏	フェルト		厚さ 5 mm
15	踝クッション(内)	〃	φ 45mm	〃
16	踝クッション(外)	〃	φ 39mm	〃
17	ファスナー	コイルファスナー	5号 黒	長さ 18 ~ 20cm
18	踝裏打ち(内)	豚 革	φ 60mm 白	厚さ 0.6 ~ 1.2 mm
19	踝裏打ち(外)	厚織布 糊引	φ 75mm 黒	厚さ 0.4 ~ 0.8 mm
20	面ファスナー	面ファスナー A・B	黒	幅 100mm打抜き
21	ハトメ	黒天塗	黒	# 350
22	月型芯	再生材		厚さ 1.5 ± 0.2 mm
23	甲縫糸 上	合成繊維	黒	# 20
24	〃 下	〃	〃	# 30
25	巻縫糸	合成繊維	白	# 20
26	先 芯	特種樹脂製		JIS T 8101 S種合格品*
27	先芯下補強	不織布		厚さ 1.0 ± 0.3 mm
		白スポンジ		厚さ 1.5mm
28	中 底	合成繊維		厚さ 1.5 ± 0.2 mm
29	表 底 (アウト)	耐油性合成ゴム	グレー・黒	表 6 による。
30	表 底 (ミッド)	高機能樹脂	黒	5.2 による。
31	中 敷	カップインソール(不織布+発泡PE)	グレー	JISマーク、認証番号入り
32	靴ひも	合成繊維 丸	黒	長さ 180 ± 5 cm
	その他	接着剤、静電靴試験票		

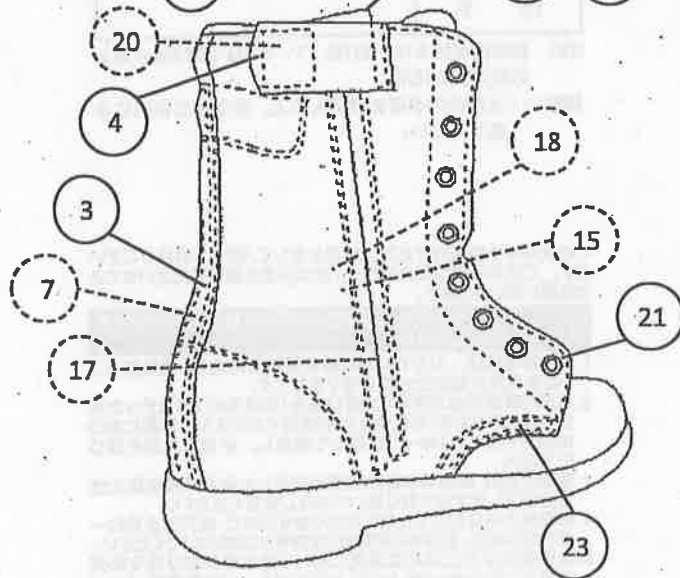
* 靴に実装した状態で測定

付図 1 絵仕様

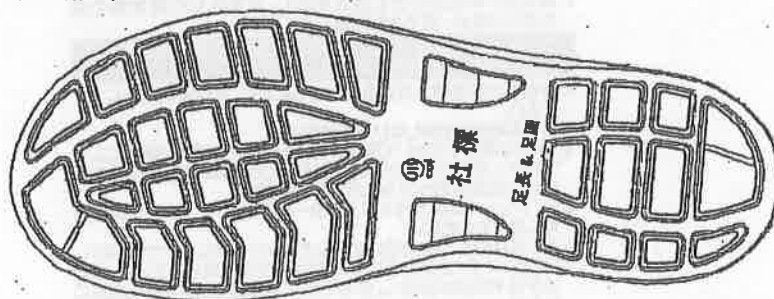
《外側》



《内側》



付図 2 底意匠



付 図 3 静電靴試験票及び使用説明書(お願い)

《表》

静電靴試験票		
種 類	規格 電気抵抗(R)×10 ⁴ Ω[MΩ]	
特種静電靴	23±2℃	0.1≤R≤10
	0%℃	0.1≤R≤100
一般静電靴	23±2℃	0.1≤R≤100
	0%℃	0.1≤R≤1000
試験番号	No.	
電気抵抗(R) ×10 ⁴ Ω[MΩ]	JIS規格法(抜取検査)	
	左	右
	個別測定法(全数検査)	
検査年月日		
検査担当者		
着用年月日	年 月 日	
所 属		
氏 名		

(注) 個別測定法とは、JIS T 8103-1983版の第2試験方法を採用

お願い：本表内の事項を研記人の上、安全担当部門にお渡し下さい。

《裏》

この表は当社静電靴をお買上げ頂きまして、誠に、有難うございます。ご使用の際は安全保持上、次の事項を厳守くださいますようお願い申し上げます。

注意 誤った取扱をすると「障害を負う可能性」が極めて高くなります。

- この静電靴は、JIS T 8103(静電気帯電防止靴)規格に適合した静電気帯電防止性能を有する靴です。
- 床面の滑液抵抗が極めて大きい場合(絶縁性のプラスチック系張り床、塗り床等)帯電防止性が期待できません。事前に床の抵抗をJIS C 81340-4-1に従って測定し、必要な対策を講じて下さい。
- 鞋底に塗料、樹脂等の絶縁物質が付着した場合は帯電防止性能が低下しますので取り除いてからご使用ください。
- 帯電防止を目的とした靴ではありませんので、靴又は身体の一部を電気機縁、配線等の充電部(導線等)に触れないでください。
- 火災類又は火工品の製造所において基本的に取り扱う物質の着火エネルギーが0.1mJ以上であれば、一般静電靴、0.1mJ未満であれば、特種静電靴又は導電靴をご使用ください。
- HBMで、100Vで損傷を受けるおそれのある電子デバイスなどの保護に使用する場合は、事前の性能試験、専門家のアドバイスなどにより適切な区分の靴を選択してください。
- 着用後、帯電防止性を適宜確認し、電気抵抗の規定値を満たさない場合、速やかに廃棄してください。

警告 取扱いに誤った場合、「死亡又は重傷を負う可能性」があります。

- 静電靴の帯電防止性能を維持するために、次の事を厳守してください。
 - 内部構造を改造しないでください。
 - 寒冷な環境下において厚手の靴下を着用する場合は発汗によって足裏と靴との透湿が確保されるまでの間、過剰危険区域又は爆発危険区域へ立ち入らないでください。
 - インソールは備え付けのメーカー指定静電インソール以外使用しないでください。
- 次の場合には、電気特性が変化しますので、使用しないでください。
 - 鞋底にくぎ、金属片等の導電性物体が突き刺さったとき、または甲底や鞋底が摩耗し、先芯や履芯が露出したり穴あきを生じたとき。
 - 甲底が濡れた状態のとき。
- 表底の材料特性に注意して使用し、損傷した場合は出来るだけ早く交換してください。

その他の条件及び必要な事項 (減耗更新用)

- 1 受注者は、契約締結後すみやかに次の書類を提出の上、青森県警察本部警務課の承認を得てから製造に着手すること。
 - ア 工程表
 - イ 生地（革）メーカーの出荷証明書
 - ウ 製造工場の製造引受書
 - エ 生地（革）見本（B5版大をA4版台紙に貼付）
 - オ 生地（革）見本は公的機関の試験成績証明書

- 2 製品は、1足毎に氏名・サイズ等を明記した箱に入れ、一人に対し複数の品物が支給される場合には、個人毎に束ねるなどして、納入数量に応じ段ボール箱に収めて梱包すること。

なお、納入場所については、青森県警察本部警務課が指定する納品先とする。

- 3 別寸者がいる場合は、対象者全員を採寸した後、製造に着手すること。

- 4 青森県警察本部警務課が特に指定したときは、生地（革）メーカーの社内検査成績書を提出することにより、1のエは省略することができる。

- 5 受注者が本件調達に関係した費用については、すべて当該契約の受注者が負担するものとする。

- 6 本仕様書に疑義のある場合は、青森県警察本部警務課担当者の指示又は承認を得ること。

物 品 売 買 契 約 書

住所

受注者

青森市長島一丁目1番1号

発注者 青 森 県

上記当事者間において、物品売買のため、次のとおり（ただし、を除く。）契約を締結した。

（物品売買及び売買代金）

第1条 受注者は、次に掲げる物品（以下「売買物品」という。）を、次に掲げる売買代金により、発注者に売り渡し、発注者は、これを買受けることを約した。

（1）名 称 男性警官用短靴外

（2）形式・規格 仕様書のとおり

（3）数 量 一式

（4）金 額 ￥.

（うち取引に係る消費税及び地方消費税の額 ￥. ）

（契約保証金）

第2条(A) 契約保証金は、金 円とする。

2 前項の契約保証金には、利息を付さないものとする。

3 第1項の契約保証金は、受注者が契約を履行した後、受注者に還付するものとする。

第2条(B) 契約保証金は、免除する。

（売買物品の納入等）

第3条 売買物品の納入期限及び納入場所は、次のとおりとする。

（1）納入期限 平成29年2月28日

（2）納入場所 仕様書のとおり

2 受注者は、売買物品を納入しようとするときは、あらかじめその旨を発注者に通知するとともに、納入の際は、物品納入管理票を提出するものとする。

3 受注者は、第1項の納入期限までに売買物品を納入できないときは、遅滞なくその旨を発注者に通知しなければならない。

（売買物品の検査等）

第4条 発注者は、売買物品の納入があった場合において、受注者の立会いの下に検査を行うものとし、検査の結果、合格と認めるときは、直ちに売買物品の引渡しを受けるものとする。

- 2 前項の検査に要する費用及び検査のために売買物品が変質又は消耗き損したことによる損害は、すべて受注者の負担とする。ただし、特殊の検査に要する費用は、この限りでない。
- 3 受注者は、自らの都合により検査に立ち会わないときは、検査の結果について異議を申し立てることができないものとする。
- 4 第1項の検査に合格しなかったときは、受注者は、売買物品を遅滞なく引き取り、発注者の指定する期日までに代品を納入しなければならない。
- 5 前条第2項及び第3項並びに前4項の規定は、代品の納入について準用する。

(所有権の移転時期)

第5条 売買物品の所有権は、前条第1項の検査に合格し、引渡しを完了した時、発注者に移転する。

(売買代金の支払)

第6条 受注者は、売買物品の引渡しを完了した後、請求書により発注者に売買代金を請求するものとする。

- 2 発注者は、前項の請求書を受理した日から起算して30日以内に売買代金を支払うものとする。

(遅延利息)

第7条 受注者は、その責めに帰する理由により第3条第1項の納入期限までに売買物品を納入しなかった場合は、当該納入期限の翌日から納入した日までの日数に応じ、売買代金の額につき年2.8パーセントの割合で計算して得た金額を遅延利息として発注者に納付するものとする。この場合において、遅延利息の額が100円未満であるとき、又はその額に100円未満の端数があるときは、その全額又は端数を切り捨てるものとする。

- 2 発注者は、前項の遅延利息を、売買代金より控除するものとする。

(かし担保責任)

第8条 発注者は、売買物品の所有権が移転した後、売買物品に数量の不足その他隠れたかしがあることを発見したときは、当該所有権の移転後1年以内に受注者に対して売買物品の補修、取替え、この契約の解除又はこれらに代え、若しくはこれらとともに損害の賠償を請求することができる。

- 2 発注者は、受注者が前項の補修又は取替えに応じないときは、補修又は取替えに代わる必要な措置を講ずることができるものとし、これに要する費用は受注者が負担するものとする。

(契約の解除)

第9条 発注者は、前条の規定による場合のほか、受注者が次の各号のいずれかに該当する場合は、この契約を解除することができる。

- (1) その責めに帰する理由により、第3条第1項の納入期限までに物品を納入しなかったとき、又は納入する見込みがないと明らかに認められるとき。

(2) その他この契約に違反し、その違反によってこの契約の目的を達することができな
いと認められるとき。

(契約保証金の帰属)

第10条(A) 発注者が、前条の規定によりこの契約を解除した場合は、第2条の契約保証金
は、発注者に帰属するものとする。

(違約金)

第10条(B) 発注者は、前条の規定によりこの契約を解除した場合は、売買代金の額の
100分の5に相当する金額を違約金として受注者から徴収するものとする。この場合
において、違約金の額が100円未満であるとき、又はその額に100円未満の端数がある
ときは、その全額又は端数を切り捨てるものとする。

(損害賠償)

第11条 発注者は、第9条の規定によりこの契約を解除した場合において、前条の違約金
又は契約保証金(契約保証金の納付に代えて提供された担保については、当該担保の価値)
若しくは履行保証保険の保険金の額を超えた金額の損害が生じたときは、その超えた金額
を損害賠償として受注者から徴収する。

(協議事項)

第12条 この契約書に定めのない事項及び疑義の生じた事項については、受注者と発注者
とが協議して定めるものとする。

上記契約の成立を証するため、この契約書を2通作成し、受注者及び発注者が記名押印し、
各自その1通を保有するものとする。

平成 年 月 日

受注者

Ⓜ

発注者 青森県知事 三村 申吾

Ⓜ

暴力団排除に係る特記事項

(総則)

第1 受注者は、青森県暴力団排除条例(平成23年3月青森県条例第9号)の基本理念に則り、この特記事項が添付される契約(以下「本契約」という。)及びこの特記事項を守らなければならない。

(暴力団排除に係る契約の解除)

第2 発注者は、受注者(第1号から第5号までに掲げる場合にあっては、受注者又はその支配人(受注者が法人の場合にあっては、受注者又はその役員若しくはその支店若しくは契約を締結する事務所の代表者))が次の各号のいずれかに該当するときは、本契約を解除することができる。

- (1) 暴力団員(暴力団員による不当な行為の防止等に関する法律(平成3年法律第77号)第2条第6号に規定する暴力団員をいう。第5号及び第6号において同じ。)であると認められるとき。
- (2) 自己若しくは第三者の不正な利益を図り又は第三者に損害を与える目的で暴力団(暴力団員による不当な行為の防止等に関する法律第2条第2号に規定する暴力団をいう。以下この項において同じ。)の威力を利用したと認められるとき。
- (3) 暴力団の威力を利用する目的で金品その他財産上の利益の供与(以下この号及び次号において「金品等の供与」という。)をし、又は暴力団の活動若しくは運営を支援する目的で相当の対価を得ない金品等の供与をしたと認められるとき。
- (4) 正当な理由がある場合を除き、暴力団の活動を助長し、又は暴力団の運営に資することとなることを知りながら金品等の供与をしたと認められるとき。
- (5) 暴力団員と交際していると認められるとき。
- (6) 暴力団又は暴力団員が実質的に経営に関与していると認められるとき。
- (7) その者又はその支配人(その者が法人の場合にあっては、その者又はその役員若しくはその支店若しくは契約を締結する事務所の代表者)が第1号から前号までのいずれかに該当することを知りながら当該者とこの契約に係る下請契約、材料等の購入契約その他の契約を締結したと認められるとき。
- (8) 第1号から第6号までのいずれかに該当する者を契約の相手方とするこの契約に係る下請契約、材料等の購入契約その他の契約(前号に該当する場合の当該契約を除く。)について、発注者が求めた当該契約の解除に従わなかったとき。

2 前項の規定により契約を解除した場合の契約保証金の帰属、違約金及び損害賠償については、本契約の規定による。

(不当介入に係る報告・通報)

第3 受注者は、受注者及び下請負者等に対して暴力団員等による不当介入があった場合は、発注者及び警察へ報告・通報しなければならない。また、警察の捜査上必要な協力を行うものとする。

参考（契約書として調製するときは、この部分は削除する。）

【契約保証金等に係る削除条項例】

- 1 契約金額150万円以下の随意契約による免除（財務規則第159条第1項第6号該当）
第2条(A)、第10条(A)
- 2 履行保証保険契約締結による免除（財務規則第159条第1項第1号該当）
第2条(A)、第10条(A)
- 3 実績免除（財務規則第159条第1項第2号該当）
第2条(A)、第10条(A)
- 4 現金（又は納付証券）による納付（財務規則第159条第1項本文該当）
第2条(B)、第10条(B)