


1. 市町村別概要



	所在地 〒030-8555 青森市中央1-22-5 電話 (017) 734-1111 F a x (017) 734-6865		木 あおもりとどまつ	花 はまなすの花	鳥 ふくろう
	首 長 おの であ きひこ 小野寺 晃彦 (44歳) 第1期 任期 令和2. 11. 26		姉妹都市提携 <フジシヤ提携> 函館市・北海道 (平1.3.13) <友好交流提携> ケナケメード市・ハンガリー (平6.8.4) 平塚市・大韓民国 (平7.8.28) 船久高町・鹿児島県 (平12.8.5) 大連市・中華人民共和国 (平16.12.24) 中野区・東京都 (平26.4.9) 新竹県・台湾 (平26.10.17)		
副市長	前多 正博	議 長	長谷川 章悦		
議 員	現議員数 (6) 35	条例定数 [32] 35	任 期 令和 4. 11. 25		
地域指定			② ③ ④ ⑤ ⑥ ⑦		

(令和2年4月1日現在)

【人口】

(人、世帯)

区 分	人 口	世帯数
17. 10. 1 (国調)	311, 508	118, 178
22. 10. 1 (国調)	299, 520	119, 413
27. 10. 1 (国調)	287, 648	118, 234
R2. 4. 1 (住基)	278, 964	136, 457

【産業構造】 (H27.10国調)

(人、%)

区 分	就業人口	構 成 比
第1次産業	3, 956	3. 1
第2次産業	19, 050	15. 1
第3次産業	102, 763	81. 7
計 (分類不能分含む)	130, 968	

構成比は分母から分類不能分を除いて算出

【人口動態】 (H27.10国調)

人口密度	348. 8人/km ²
人口伸率	△ 4. 0 %
0～14歳人口割合	11. 5 %
65歳以上人口割合	28. 5 %

【行政区域面積】 (R1.10.1現在)

824. 62 km ²

【職員数】 (H31.4.1現在)

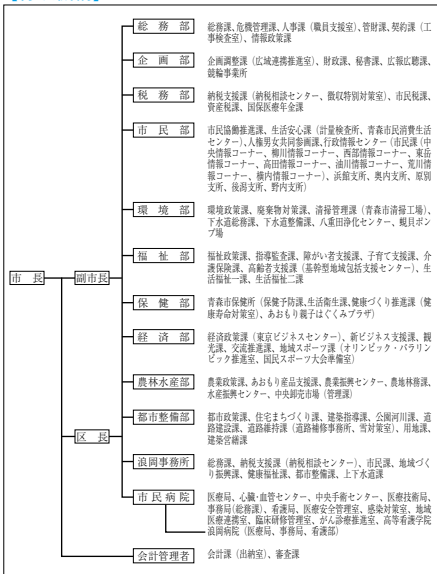
(人)

普通会計計	1, 401
一般行政部門	1, 137
特別行政部門	264
公営企業等会計計	1, 053
合 計	2, 454

【一般行政職平均給料月額等】 (H31.4.1現在)

一般行政職平均給料月額 (百 円)	3, 145
〃 平均年齢 (歳)	41. 8
〃 平均経験年数 (年)	19. 8

【行政機構】



【主な歳入歳出】

(百万円、%)

区 分	R2年度 当初	構成比	H30年度 決算	構成比
歳 入 計	120,011	100.0	119,225	100.0
地 方 税	34,142	28.4	34,260	28.7
地 方 交 付 税	24,612	20.5	25,621	21.5
国・県支出金	35,829	29.9	32,985	27.7
地方債(臨財債除く)	4,744	4.0	4,333	3.6
臨時財政対策債	3,648	3.0	4,532	3.8
繰 入 金	2,896	2.4	3,037	2.6
そ の 他	14,140	11.8	14,457	12.1
歳 出 計	120,011	100.0	117,701	100.0
義 務 的 経 費 計	69,334	57.8	68,286	58.0
人 件 費	13,425	11.2	11,636	9.9
扶 助 費	41,437	34.5	40,825	34.7
公 債 費	14,472	12.1	15,825	13.4
投 資 的 経 費 計	9,852	8.2	7,143	6.1
普 通 建 設 事 業 費	8,831	7.4	7,139	6.1
そ の 他 経 費 計	40,825	34.0	42,272	35.9
物 件 費	13,457	11.3	14,140	12.0
補 助 費 等	12,537	10.4	9,966	8.5
繰 出 金	11,688	9.7	13,183	11.2
そ の 他	3,143	2.6	4,983	4.2

【財政指数】(H30年度決算)(百万円、%)

標準財政規模	66,645
財政力指数	0.562
経常収支比率	94.6
基金現在高	11,726
財政調整基金	2,077
減債基金	2,017
対標準財政規模 [※]	6.1%
その他特定目的基金	7,632
地方債現在高(臨財債含む)	139,382
地方債現在高(臨財債除く)	87,202

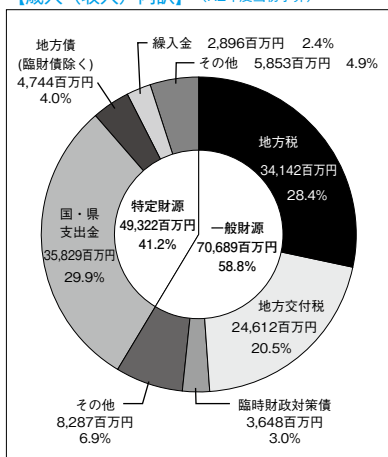
※対標準 = $\frac{\text{財政調整基金} + \text{減債基金}}{\text{標準財政規模}} \times 100$
財政規模

【健全化判断比率】(H30年度決算)(%)

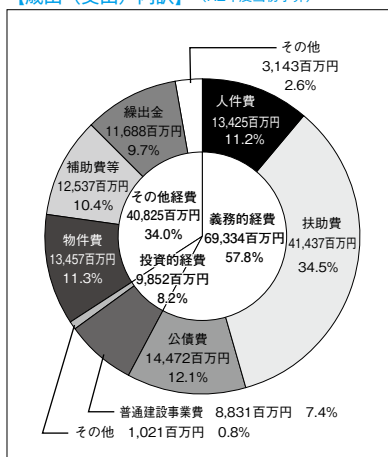
実質赤字比率	- (11.25)
連結実質赤字比率	- (16.25)
実質公債費比率	15.2 (25.0)
将来負担比率	97.5 (350.0)

() 内は早期健全化基準

【歳入(収入)内訳】(R2年度当初予算)



【歳出(支出)内訳】(R2年度当初予算)



【財政比較分析表】 (H30年度普通会計決算)

項 目	青森市	類似団体	県内平均
財政力（財政力指数）	0.56	0.8	0.34
財政構造の弾力性（経常収支比率）	94.6%	92.2%	92.7%
公債費負担の状況（実質公債費比率）	15.2%	5.9%	11.3%
将来負担の状況（将来負担比率）	97.5%	34.0%	68.2%
給与水準（ラスパイレース指数）	97.5	100.0	96.3
定員管理の状況（人口千人当たり職員数）	4.92人	6.25人	6.99人
人件費・物件費等の状況（人口1人当たり人件費・物件費等決算額）	104,147円	108,680円	129,656円

【税収の状況】 (H30年度決算)

(百万円、%)

区 分	税収計	市 町 村 民 税			固 定 資 産 税				その他計
		個 人	法 人	計	土 地	家 屋	償却資産	計	
収入済額	34,260	12,410	3,262	15,672	4,565	7,899	3,150	15,614	2,974
(構成比)	(100.0)	(36.2)	(9.5)	(45.7)	(13.3)	(23.1)	(9.2)	(45.6)	(8.7)
徴収率	94.0	94.8	99.7	95.7	91.6	91.6	91.6	91.6	98.0

【公営企業会計の状況】 (H30年度決算)

(百万円、%)

会計名（法 適）	総収益	総費用	純 損 益	他会計繰入金	資金不足比率
病院事業会計	11,315	11,616	△ 301	1,986	19.1
自動車運送事業会計	2,254	2,314	△ 60	441	2.6
水道事業会計	5,924	5,373	551	12	—
会計名（法非適）	歳 入	歳 出	形式収支	他会計繰入金	資金不足比率
卸売市場事業特別会計	807	801	7	288	—
公共下水道事業特別会計	11,893	11,775	118	2,029	—
農業集落排水事業特別会計	392	385	6	192	—
宅地造成事業特別会計	1,249	828	421	—	—
駐車場事業特別会計	331	322	9	220	—

【公共施設等整備状況】 (H30年度公共施設状況調査) (%、㎡)

(カ所)

道 路 改 良 率	37.6
道 路 舗 装 率	68.0
公園（人口1人当たり面積）	15.6
上 水 道 等 普 及 率	100.0
汚 水 処 理 施 設 整 備 率	86.5

児童福祉・教育	保育所	54	文化	体育館	6
	幼稚園	25		プール	6
	こども園	47		陸上競技場	1
	小学校	45	野球場	5	
	中学校	19	病院	20	
文化	市民会館等	4	医療	病床数	4,387
	公民館	42		診療所	359
	図書館	1			

※文化施設は市町村立分のみ

【令和2年度主要施策】

(百万円)

項 目	事 業 概 要	当初予算
地域企業新ビジネス挑戦支援プロジェクト	新ビジネスに挑戦する中小企業者への支援を継続するほか、企業の成長の加速化を支援し、将来的に地域を牽引する企業を育成する「地域企業成長加速化支援事業」を実施します。	63
あおもり親子はぐくみプラザの開設	「あおもり親子はぐくみプラザ」の開設に合わせプレイルームを新設し、安心して子どもを産み育てることができるよう、妊娠期から子育て期まで切れ目のない包括的支援を提供します。	13
青森圏域連携中核都市圏の取組	東青地域5市町村は、青森圏域連携中核都市圏を形成し、圏域全体の経済成長のけん引、高次の都市機能の集積・強化、圏域全体の生活関連機能のサービス向上に関する44事業に取り組んでいきます。	449
ヘルステックを核とした健康まちづくりプロジェクト	浪岡地区をモデル地区として、最新IoT機器による遠隔での24時間見守りサービスや専用車両で集会所等へ出向く簡易ヘルスチェックサービスを実施します。	74
GIGAスクール推進事業	Society5.0時代に生きる子どもたちの将来を見据え、市内全小・中学校に高速大容量の通信ネットワーク等の整備を行います。	35

【令和2年度ユニークソフト事業】

(千円)

項 目	事 業 概 要	当初予算
スマート農業普及対策事業	農作業の省力・軽労化を進めるとともに、次世代の若手農業者の育成確保を図るため、新技術の導入によるスマート農業技術の実証実験を実施します。	2,794
地元企業の魅力発信事業	若者等の地元就職・定着を促進するため、高校生や大学生、その家族などに魅力ある地元企業の情報を強力に発信するとともに、本市の未来を担う小学生に対し地元就職意識の醸成を図ります。	3,164
東青地域移住・定住促進対策連携事業	本市を含む東青地域への移住・定住促進のため、圏域の市町村が連携して、圏域での暮らし等に関する魅力の効果的な情報発信、相談体制の構築などに取り組みます。	2,110
防災拠点機能整備事業	全国的に多発している多様な災害への備えとして、防災活動拠点施設への備蓄量を順次見直し拡大します。また、防災活動拠点施設全てに液体ミルクの配備を行います。	13,024
協働による環境教育・環境学習推進事業	陸奥湾の環境保全を図るため、東青5市町村で連携して「むつ湾かるた」を作成し、保育所等や放課後児童会に配付して環境教育を実施します。	6,945

【祭・行事】 ※新型コロナウイルス感染症の影響により中止や延期となる場合があります。

青森春まつり(4月下旬～5月上旬)、AOMORI春フェスティバル(5月5日)、青森ねぶた祭(8月2日～7日)、浪岡北畠まつり(8月中旬)、雲谷高原夏祭り「大文字&花火大会」(8月16日)、モヤヒルズ秋のコスモス&新そばまつり(9月中旬～10月中旬)、青森市産りんご大市(11月下旬)、あおもり雪灯りまつり(1月下旬)、青森冬まつり(2月上旬)

【主な施設】

ねぶたの家ワ・ラッセ、浪岡交流センター「あびねす」、モヤヒルズ、中世の館、八甲田山雪中行軍遭難資料館、道の駅(「浅虫温泉」ゆ～さ浅虫、「なみおか」アップルヒル)、縄文の学び舎・小牧野館、あおもり北のまほろば歴史館、森林博物館、健康の森花園プラザ
--

【名所・旧跡・著名人】

名 所	八甲田連峰、酸ヶ湯温泉、浅虫温泉
旧 跡	三内丸山遺跡、小牧野遺跡、浪岡城跡、高屋敷館遺跡
著 名 人	棟方志功(版画家)、淡谷のり子(歌手)、石館守三(薬学)、三浦雄一郎(プロスキーヤー)、鳴戸俊英(元横綱「隆の里」)

【名産・特産品】

農 林 水 産 物	ホタテ(旬:6月～8月)、あおもりカシス(旬:7月)、なみおかバサラコーン(旬:8月)、りんご(旬:9月～11月)、ナマコ(旬:11月～1月)、八甲田牛
伝 統 工 芸 品	津軽塗、ガラス工芸品、こぎん刺し
そ の 他	海産物加工品、銘酒(田酒・喜久泉)

【主な歳入歳出】

(百万円、%)

区 分	R2年度 当 初	構成比	H30年度 決 算	構成比
歳 入 計	77,480	100.0	77,757	100.0
地 方 税	19,707	25.5	19,919	25.6
地 方 交 付 税	18,840	24.3	19,362	24.9
国・県支出金	20,961	27.1	20,204	26.0
地方債(臨財債除く)	4,514	5.8	3,837	4.9
臨時財政対策債	1,820	2.3	2,321	3.0
繰 入 金	1,686	2.2	1,674	2.2
そ の 他	9,952	12.8	10,440	13.4
歳 出 計	77,480	100.0	77,097	100.0
義 務 的 経 費 計	40,601	52.4	39,630	51.4
人 件 費	9,284	12.0	9,078	11.8
扶 助 費	23,112	29.8	22,197	28.8
公 債 費	8,205	10.6	8,355	10.8
投 資 的 経 費 計	7,356	9.5	7,061	9.2
普通建設事業費	7,354	9.5	7,061	9.2
そ の 他 経 費 計	29,523	38.1	30,406	39.4
物 件 費	10,679	13.8	9,998	13.0
補 助 費 等	7,972	10.3	8,682	11.2
繰 出 金	7,373	9.5	7,112	9.2
そ の 他	3,499	4.5	4,614	6.0

【財政指数】(H30年度決算)(百万円、%)

標準財政規模	41,953
財政力指数	0.494
経常収支比率	96.5
基金現在高	9,324
財政調整基金	2,901
減債基金	735
対標準財政規模 [※]	8.7%
その他特定目的基金	5,688
地方債現在高(臨財債含む)	87,978
地方債現在高(臨財債除く)	57,299

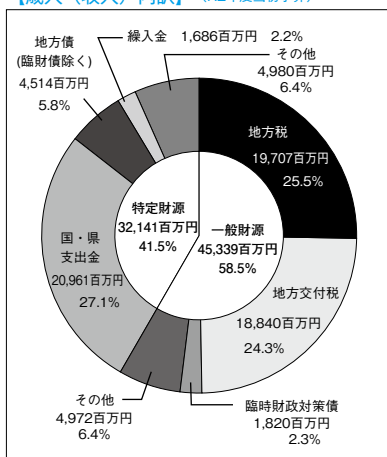
※対標準 = $\frac{\text{財政調整基金} + \text{減債基金}}{\text{標準財政規模}} \times 100$
財政規模

【健全化判断比率】(H30年度決算)(%)

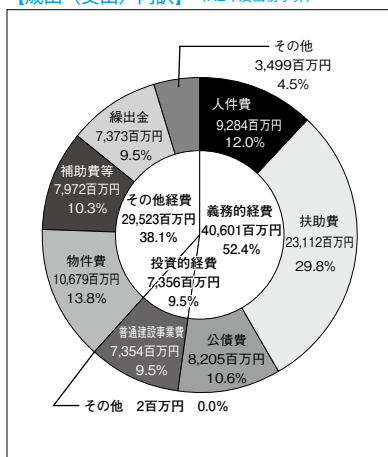
実質赤字比率	- (11.41)
連結実質赤字比率	- (16.41)
実質公債費比率	7.7 (25.0)
将来負担比率	52.2 (350.0)

() 内は早期健全化基準

【歳入(収入)内訳】(R2年度当初予算)



【歳出(支出)内訳】(R2年度当初予算)



【財政比較分析表】 (H30年度普通会計決算)

項 目	弘前市	類似団体	県内平均
財政力（財政力指数）	0.49	0.80	0.34
財政構造の弾力性（経常収支比率）	96.5%	93.2%	92.7%
公債費負担の状況（実質公債費比率）	7.7%	4.6%	11.3%
将来負担の状況（将来負担比率）	52.2%	23.9%	68.2%
給与水準（ラスパイレス指数）	93.9	98.7	96.3
定員管理の状況（人口千人当たり職員数）	6.06人	6.03人	6.99人
人件費・物件費等の状況（人口1人当たり人件費・物件費等決算額）	116,510円	124,875円	129,656円

【税収の状況】 (H30年度決算)

(百万円、%)

区 分	税収計	市 町 村 民 税			固 定 資 産 税				その他計
		個 人	法 人	計	土 地	家 屋	償却資産	計	
収入済額	19,919	7,107	1,186	8,293	2,727	4,590	1,626	8,943	2,683
(構成比)	(100.0)	(35.7)	(5.9)	(41.6)	(13.7)	(23.0)	(8.2)	(44.9)	(13.5)
徴収率	94.2	94.8	98.0	95.2	92.9	92.9	92.9	92.9	95.4

【公営企業会計の状況】 (H30年度決算)

(百万円、%)

会計名（法 適）	総収益	総費用	純 損 益	他会計繰入金	資金不足比率
水道事業会計	3,985	3,547	438	232	—
病院事業会計	3,514	3,627	△113	1,226	10.0
下水道事業会計	5,587	5,359	228	2,053	—

【公共施設等整備状況】 (H30年度公共施設状況調査) (%、㎡)

(カ所)

道 路 改 良 率	72.4
道 路 舗 装 率	72.1
公 園（人口1人当たり面積）	13.7
上 水 道 等 普 及 率	97.9
汚 水 処 理 施 設 整 備 率	98.0

児童福祉・教育	保育所	39	文化	体育館	11
	幼稚園	9		プール	5
	こども園	28		陸上競技場	1
	小学校	34		野球場	3
	中学校	16	医療	病院	15
市民会館等	4	病床数		3,310	
公民館	15	診療所		260	
文化	図書館	4	※文化施設は市町村立分のみ		

【令和2年度主要施策】

(百万円)

項 目	事 業 概 要	当初予算
AI・IoT・RPA等 先進技術導入検討事業	業務の効率化や適正化を推進するために、先進技術（AI・IoT・RPA等）の導入について検討を実施	10
道路照明施設管理 事業	老朽化対策及び維持管理費縮減のため道路照明施設のLED化改修等を実施	97
ひろさき農業新規 参入加速化事業	本市農業を支える新規人材を育成・確保し、後継者不在農家の円滑な経営継承の促進を図るため、関係機関が協働し、新規参入しやすい環境の整備に向けた取組を実施	13
創業・起業支援拠 点運営事業	創業・起業支援拠点としてひろさきビジネス支援センターを設置・運営し、専門家等による創業・起業に係る個別相談対応、各種セミナーの開催をとおして創業希望者等を支援	10
小・中学校トイレ 改修事業	経年により悪臭の発生や劣化が目立つほか、生活スタイルの変化で和式便器に不慣れな児童生徒が増加していることから、トイレの改修にあわせてトイレの洋式化を実施	379

【令和2年度ユニークソフト事業】

(千円)

項 目	事 業 概 要	当初予算
弘前ぐらし市民ライ ター育成事業	地域住民や移住者を市民ライターとして育成し、移住ポータルサイト「弘前ぐらし」や市のSNS等において、地域住民ならではのリアルな暮らしの情報を発信するなど、市民協働による情報発信を展開	1,305
地域共生社会実現 サポート事業	地域共生社会の実現及び食品ロスの削減のため、各種団体と弘前大学が連携して進める地域のネットワークづくりを支援し、フードバンク活動の拡充や子ども食堂を多世代交流の拠点へと発展させるための仕組みづくりを実施	500
高血圧対策推進事 業	心疾患・脳血管疾患の発症リスクとなる高血圧の健康課題を解決するため、健康講座や個別保健指導、地区組織と連携した健康づくり活動において高血圧対策を重点的に実施	564
商人育成・商店街 活性化支援事業	商店街の活力向上や持続性強化に向け、専門家講師等を招き、商店街の課題解決を図るためのワークショップを開催	200
未来をつくる子ども 育成事業	各校が自校の強みを生かしながら、社会の変化に主体的に対応する「生きる力」を身に付けた子どもの育成に向けて、各校から寄せられた事業計画を基に新たな学びに係る取り組みを実施	3,825

【祭・行事】 ※新型コロナウイルス感染症の影響により中止や延期となる場合があります。

弘前さくらまつり（4月下旬～5月上旬）、りんご花まつり（5月上旬）、古都ひろさき花火の集い（6月中旬）、岩木夏まつり（7月30、31日）、弘前ねぶたまつり（8月1日～7日）、お山参詣（旧暦7月末日～8月1日）、カルチュアロード（9月中旬）、りんご収穫祭（9月下旬）、弘前・白神アップルマラソン（10月上旬）、弘前城菊と紅葉まつり（10月中旬～11月上旬）、弘前城雪燈籠まつり（2月上旬）、沢田ろうそくまつり（旧暦1月15日）、岩木山ウインターフェスティバル（3月中旬）
--

【主な施設】

弘前公園、藤田記念庭園、弘前れんが倉庫美術館、弘前市運動公園（はるか夢球場）、青森県武道館、弘前市りんご公園、弘前市立観光館、岩木山総合公園、星と森のロマントピア

【名所・旧跡・著名人】

名 所	弘前城跡（弘前公園）、岩木山神社、長勝寺と禪林33ヶ寺、最勝院五重塔、弘前市仲町重要伝統的建造物群保存地区、瑞楽園、高照神社
旧 跡	堀越城跡、大森勝山遺跡
著 名 人	花田勝治（元横綱初代若乃花）、弥富啓之助（元人事院総裁）、陸羯南（政論記者）、奈良岡正夫、工藤甲人、佐野ぬい、奈良美智（画家）、石坂洋次郎（作家）、齋藤春香（ソフトボール選手）、川口淳一郎（宇宙工学者、工学博士）

【名産・特産品】

農 林 水 産 物	りんご（産出額全国第1位、旬の時期・秋）、米、嶺さきみ
伝 統 工 芸 品	津軽塗、こざん刺し、あけび蔓細工、津軽竹籠、ブナコ
そ の 他	シードル



	所在地 〒031-8686 八戸市内丸1-1-1 電話 (0178) 43-2111 F a x (0178) 45-2077	木 イチイ	花 菊	鳥 ウミネコ
	首 長 こばやし まこと 小林 眞 (69歳) 第4期 任期令和3. 11. 16	沿革 昭4. 5. 1 市制施行 昭17. 4. 1 編入 下長苗代村 昭29. 12. 1 編入 是川村 昭30. 4. 1 編入 館村 上長苗代村 市川村 昭30. 10. 20 編入 豊崎村 昭33. 9. 10 編入 大館村 平17. 3. 31 編入 南郷村 平29. 1. 1 中核市移行	姉妹都市提携 フェデラルウェイ市・アメリカ・平5. 8. 1	さかな イカ
副市長 田名部 政一 大平 透	議 長 壬生 八十博	地域指定 (漁) (辺) (農) (畜)		
議 員 現議員数 (6) 32	条例定数 [] 32	任 期 令和 5. 5. 1		

(令和2年4月1日現在)

【人口】

(人、世帯)

区 分	人 口	世帯数
17. 10. 1 (国調)	244, 700	90, 077
22. 10. 1 (国調)	237, 615	91, 917
27. 10. 1 (国調)	231, 257	93, 750
R2. 4. 1 (住基)	226, 541	108, 889

【産業構造】 (H27.10国調)

(人、%)

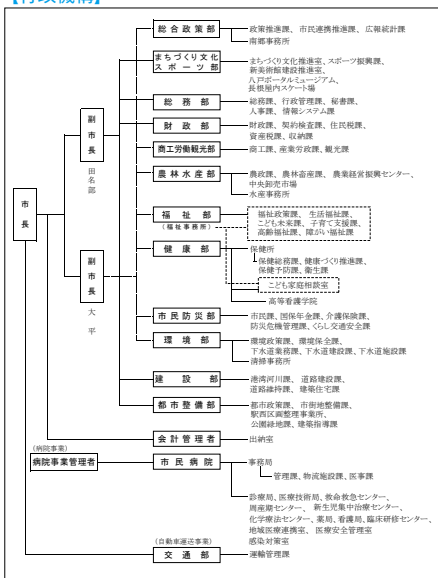
区 分	就業人口	構 成 比
第1次産業	3, 625	3. 4
第2次産業	24, 286	23. 0
第3次産業	77, 656	73. 6
計 (分類不能分含む)	108, 032	

構成比は分母から分類不能分を除いて算出

【人口動態】 (H27.10国調)

人口密度	756. 9 人/km ²
人口伸率	△ 2. 7 %
0～14歳人口割合	12. 3 %
65歳以上人口割合	27. 8 %

【行政機構】



【行政区域名積】 (R1.10.1現在)

305. 56 km ²

【職員数】 (H31.4.1現在)

(人)

普通会計計	1, 189
一般行政部門	1, 028
特別行政部門	161
公営企業等会計計	1, 180
合計	2, 369

【一般行政職平均給料月額等】 (H31.4.1現在)

一般行政職平均給料月額 (百 円)	2, 970
平均年齢 (歳)	38. 8
平均経験年数 (年)	17. 0

【主な歳入歳出】

(百万円、%)

区 分	R2年度 当初	構成比	H30年度 決算	構成比
歳 入 計	99,862	100.0	107,106	100.0
地 方 税	29,700	29.7	30,265	28.3
地 方 交 付 税	17,544	17.6	17,493	16.3
国・県支出金	28,059	28.1	29,181	27.2
地方債(臨財債除く)	7,608	7.6	8,940	8.3
臨時財政対策債	3,469	3.5	4,129	3.9
繰 入 金	1,924	1.9	2,782	2.6
そ の 他	11,558	11.6	14,316	13.4
歳 出 計	99,862	100.0	103,331	100.0
義 務 的 経 費 計	47,968	48.0	45,308	43.8
人 件 費	10,122	10.1	9,757	9.4
扶 助 費	28,554	28.6	26,550	25.7
公 債 費	9,292	9.3	9,001	8.7
投 資 的 経 費 計	15,765	15.8	18,066	17.5
普通建設事業費	15,765	15.8	18,066	17.5
そ の 他 経 費 計	36,129	36.2	39,957	38.7
物 件 費	13,397	13.4	12,109	11.7
補 助 費 等	11,528	11.6	11,248	10.9
繰 出 金	8,690	8.7	11,622	11.3
そ の 他	2,514	2.5	4,978	4.8

【財政指数量】(H30年度決算)(百万円、%)

標準財政規模	51,957
財政力指数	0.673
経常収支比率	91.9
基金現在高	13,916
財政調整基金	2,691
減債基金	3,439
対標準財政規模 [※]	11.8%
その他特定目的基金	7,786
地方債現在高(臨財債含む)	114,252
地方債現在高(臨財債除く)	71,667

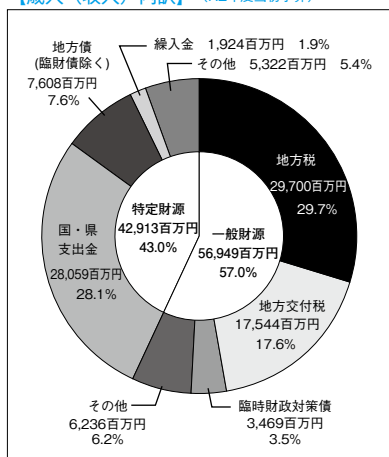
※対標準 = $\frac{\text{財政調整基金} + \text{減債基金}}{\text{標準財政規模}} \times 100$

【健全化判断比率】(H30年度決算)(%)

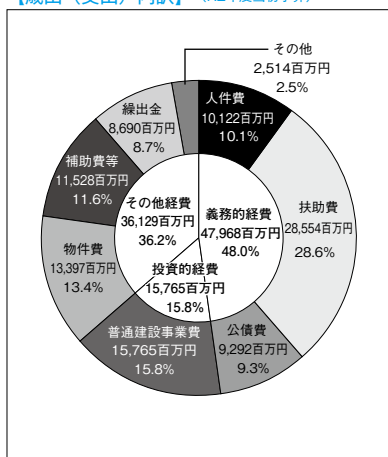
実質赤字比率	- (11.25)
連結実質赤字比率	- (16.25)
実質公債費比率	9.3 (25.0)
将来負担比率	128.9 (350.0)

() 内は早期健全化基準

【歳入(収入)内訳】(R2年度当初予算)



【歳出(支出)内訳】(R2年度当初予算)



【財政比較分析表】 (H30年度普通会計決算)

項 目	八戸市	類似団体	県内平均
財政力(財政力指数)	0.67	0.80	0.34
財政構造の弾力性(経常収支比率)	91.9%	92.2%	92.7%
公債費負担の状況(実質公債費比率)	9.3%	5.9%	11.3%
将来負担の状況(将来負担比率)	128.9%	34.0%	68.2%
給与水準(ラスパイレス指数)	98.8	100.0	96.3
定員管理の状況(人口千人当たり職員数)	5.17人	6.25人	6.99人
人件費・物件費等の状況(人口1人当たり人件費・物件費等決算額)	98,492円	108,680円	129,656円

【税収の状況】 (H30年度決算)

(百万円、%)

区 分	税収計	市 町 村 民 税			固 定 資 産 税				その他計
		個 人	法 人	計	土 地	家 屋	償却資産	計	
収入済額	30,265	10,514	2,719	13,233	4,758	6,171	3,634	14,563	2,469
(構成比)	(100.0)	(34.7)	(9.0)	(43.7)	(15.7)	(20.4)	(12.0)	(48.1)	(8.2)
徴収率	95.7	95.8	99.5	96.5	94.6	94.6	94.5	94.6	98.5

【公営企業会計の状況】 (H30年度決算)

(百万円、%)

会計名(法 適)	総収益	総費用	純 損 益	他会計繰入金	資金不足比率
自動車運送事業会計	1,547	1,560	△13	769	—
市民病院事業会計	19,912	18,274	1,638	2,494	—
会計名(法非適)	歳 入	歳 出	形式収支	他会計繰入金	資金不足比率
地方卸売市場八戸市魚市場特別会計	303	269	34	189	—
中央卸売市場特別会計	474	474	0	32	—
都市計画下水道事業特別会計	10,641	10,600	41	3,103	—
農業集落排水事業特別会計	368	365	3	214	—
都市計画駐車場特別会計	1,124	1,101	22	—	—

【公共施設等整備状況】 (H30年度公共施設状況調査) (%、㎡)

(カ所)

道 路 改 良 率	70.0
道 路 舗 装 率	77.9
公 園 (人口1人当たり面積)	11.2
上 水 道 等 普 及 率	99.8
汚 水 処 理 施 設 整 備 率	78.7

児童福祉・教育	保育所	17	文化	体育館	7
	幼稚園	16		プール	8
	こども園	65		陸上競技場	2
	小学校	43		野球場	3
	中学校	24	病院	21	
文化	市民会館等	2	医療	病床数	4,079
	公民館	28		診療所	267
	図書館	3		※文化施設は市町村立分のみ	

【令和2年度主要施策】

(百万円)

項 目	事 業 概 要	当初予算
新美術館整備事業	令和3年夏頃の開館を目指し、「アートのみちづくり」の中核施設となる新美術館を整備する。	2,359
多賀多目的運動場スタジアム照明整備事業	多賀多目的運動場天然芝球技場において、夜間も興行等を行うための照明設備を設置する。	656
水産物流通機能高度化対策事業	消費者に安全・安心な水産物を供給することを目的とした高度衛生管理体制の確立のため、閉鎖型施設として荷捌き所D棟を整備する。	568
総合保健センター整備事業	田向地区に医療・健康対策の拠点となる総合保健センターを設置する。	84
八戸都市圏交流プラザ運営事業	八戸圏域の地場産品の認知度向上や関係人口増加に向け、東京都内に八戸都市圏交流プラザ「8base」を設置する。	96

【令和2年度ユニークソフト事業】

(千円)

項 目	事 業 概 要	当初予算
縄文遺跡群世界遺産登録推進事業	北海道・北東北の縄文遺跡群の世界遺産登録に向けた審査対策や保存、PR活動、観光客等の受入態勢の整備等の推進を行う。	15,332
はちとまネットワーク連携事業	北海道苫小牧市と連携して、東南アジアコンテナ定期航路の誘致活動や小学生によるアイスホッケー交流事業などを実施する。	2,464
子育て世代包括支援センター事業	妊娠期から子育て期にわたる切れ目のない支援を保健・福祉・教育の関係課が連携し、「八戸版ネウボラ」を実現する。	12,288
南郷新規作物研究事業	南郷地区において、ワイン産業の創出により付加価値の高い農業を振興し、地域経済の活性化を図る。	18,836
ほんのり温った八戸移住計画支援事業	UIJターン就職希望者に対して、交通費、引越費用、住宅費、学用品等購入費の一部を助成し、UIJターンの促進を図る。	10,000

【祭・行事】 ※新型コロナウイルス感染症の影響により中止や延期となる場合があります。

<p>燕嶋まつり（4月第3日曜日）、種差海岸観光まつり（7月中旬）、南郷サマージャズフェスティバル（7月下旬）、八戸三社大祭（7月31日（前夜祭）～8月4日（後夜祭））、はちのへ菊まつり（10月下旬～11月下旬）、八戸えんぶり（2月17日～20日）</p>
--

【主な施設】


<p>東北新幹線八戸駅、八戸ポータルミュージアム「はっち」、八戸まちなか広場「マチニワ」、八戸ブックセンター、八戸公園、多賀多目的運動場、八戸市水産科学館マリエント、南郷文化ホール（スウィングベリーNANGO）、八戸市埋蔵文化財センター是川縄文館、種差海岸インフォメーションセンター、長根屋内スケート場</p>

【名所・旧跡・著名人】

名 所	燕島・種差海岸（三陸復興国立公園）、櫛引八幡宮
旧 跡	是川石器時代遺跡、根城跡、長七谷地貝塚、丹後平古墳群
著 名 人	安藤昌益(思想家)、羽仁もと子(教育者)、三浦哲郎(作家)、伊調馨(国民栄誉賞受賞・オリンピック4連覇)、小原日登美(ロンドン五輪金メダリスト)、北山陽一(ゴスペラース)、花沢健吾(漫画家)

【名産・特産品】

農 林 水 産 物	いか（水揚量全国1位）、八戸前沖さば、ブルーベリー、いちご
伝 統 工 芸 品	南部裂織、八幡馬
そ の 他	八戸せんべい汁、鶴子まんじゅう、南郷そば、いちご煮、南部せんべい、人工水晶、製紙

	所在地 〒036-0396 黒石市大字市ノ町11-1 電 話 (0172) 52-2111 F a x (0172) 52-6191		木 もみじ	花 りんご	鳥 セグロセキレイ
	首 長 たかひ けん 高 樋 憲 (61歳) 第2期 任期 令和4. 7. 17		姉妹都市提携 宮古市・岩手県・S 41. 4. 1 永川市・大韓民国慶尚北道・S 59. 8. 17 ウェナツチ市・アメリカ・S 46. 10. 5		
副市長	有馬 喜代史	議 長	工藤 和子		
議 員	現議員数 (4) 16	条例定数 [] 16	任 期 令和 5. 4. 30		
地域指定		<input checked="" type="checkbox"/> 農 <input checked="" type="checkbox"/> 畜 <input checked="" type="checkbox"/> 産 <input checked="" type="checkbox"/> 特			

(令和2年4月1日現在)

【人 口】

(人、世帯)

区 分	人 口	世帯数
17. 10. 1 (国調)	38, 455	11, 824
22. 10. 1 (国調)	36, 132	11, 794
27. 10. 1 (国調)	34, 284	11, 770
R2. 4. 1 (住基)	32, 900	13, 818

【産業構造】(H27.10国調)

(人、%)

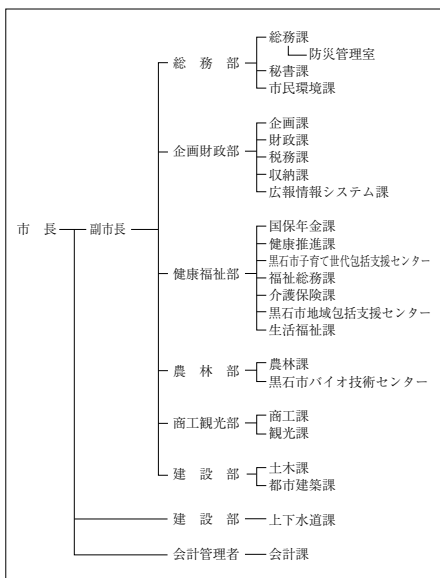
区 分	就業人口	構 成 比
第1次産業	2, 780	16. 3
第2次産業	4, 213	24. 7
第3次産業	10, 066	59. 0
計 (分類不能分含む)	17, 552	

構成比は分母から分類不能分を除いて算出

【人口動態】(H27.10国調)

人口密度	158. 0 人/km ²
人口伸率	△ 5. 1 %
0～14歳人口割合	11. 3 %
65歳以上人口割合	29. 7 %

【行政機構】



【行政区域名積】(R1.10.1現在)

217. 05 km ²

【職員数】(H31.4.1現在)

(人)

普通会計計	254
一般行政部門	217
特別行政部門	37
公営企業等会計計	270
合計	524

【一般行政職平均給料月額等】(H31.4.1現在)

一般行政職平均給料月額(百円)	2, 861
平均年齢(歳)	40. 9
平均経験年数(年)	19. 3

【主な歳入歳出】

(百万円、%)

区 分	R2年度 当 初	構成比	H30年度 決 算	構成比
歳 入 計	16,476	100.0	17,081	100.0
地 方 税	2,872	17.4	2,947	17.3
地 方 交 付 税	5,865	35.6	6,109	35.8
国・県支出金	4,644	28.2	4,992	29.2
地方債(臨財債除く)	1,040	6.3	666	3.9
臨時財政対策債	309	1.9	413	2.4
繰 入 金	155	0.9	187	1.1
そ の 他	1,591	9.7	1,767	10.3
歳 出 計	16,476	100.0	16,736	100.0
義 務 的 経 費 計	8,296	50.5	8,086	48.3
人 件 費	2,267	13.9	2,021	12.1
扶 助 費	4,534	27.5	4,357	26.0
公 債 費	1,495	9.1	1,708	10.2
投 資 的 経 費 計	1,671	10.1	1,511	9.0
普通建設事業費	1,670	10.1	1,509	9.0
そ の 他 経 費 計	6,509	39.4	7,139	42.7
物 件 費	1,992	12.0	1,624	9.7
補 助 費 等	2,465	14.9	3,349	20.0
繰 出 金	1,494	9.1	1,412	8.5
そ の 他	558	3.4	754	4.5

【財政指数】(H30年度決算)(百万円、%)

標準財政規模	8,917
財政力指数	0.358
経常収支比率	96.6
基金現在高	1,190
財政調整基金	996
減債基金	7
対標準財政規模 [※]	11.2%
その他特定目的基金	187
地方債現在高(臨財債含む)	12,269
地方債現在高(臨財債除く)	6,473

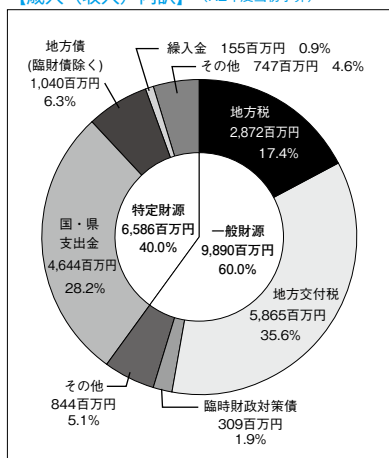
※対標準 = $\frac{\text{財政調整基金} + \text{減債基金}}{\text{標準財政規模}} \times 100$
 財政規模

【健全化判断比率】(H30年度決算)(%)

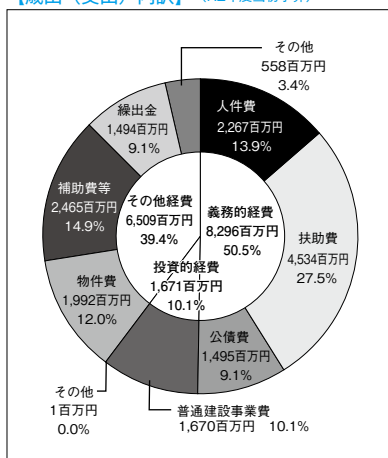
実質赤字比率	- (13.54)
連結実質赤字比率	- (18.54)
実質公債費比率	18.4 (25.0)
将来負担比率	80.4 (350.0)

() 内は早期健全化基準

【歳入(収入)内訳】(R2年度当初予算)



【歳出(支出)内訳】(R2年度当初予算)



【財政比較分析表】 (H30年度普通会計決算)

項 目	黒石市	類似団体	県内平均
財政力（財政力指数）	0.36	0.39	0.34
財政構造の弾力性（経常収支比率）	96.6%	93.0%	92.7%
公債費負担の状況（実質公債費比率）	18.4%	9.6%	11.3%
将来負担の状況（将来負担比率）	80.4%	47.9%	68.2%
給与水準（ラスパイレス指数）	91.1	97.6	96.3
定員管理の状況（人口千人当たり職員数）	7.58人	10.07人	6.99人
人件費・物件費等の状況（人口1人当たり人件費・物件費等決算額）	116,073円	172,407円	129,656円

【税収の状況】 (H30年度決算)

(百万円、%)

区 分	税収計	市 町 村 民 税			固 定 資 産 税				その他計
		個 人	法 人	計	土 地	家 屋	償却資産	計	
収入済額	2,947	1,038	195	1,233	348	713	212	1,273	441
(構成比)	(100.0)	(35.2)	(6.6)	(41.8)	(11.8)	(24.2)	(7.2)	(43.2)	(15.0)
徴収率	94.2	94.9	98.5	95.5	91.7	91.7	91.7	91.7	98.6

【公営企業会計の状況】 (H30年度決算)

(百万円、%)

会計名（法 適）	総収益	総費用	純 損 益	他会計繰入金	資金不足比率
水道事業会計	790	651	140	7	—
病院事業会計	4,323	4,408	△85	523	14.8
黒石市下水道事業会計	743	578	165	383	—
会計名（法非適）	歳 入	歳 出	形式収支	他会計繰入金	資金不足比率
黒石市簡易水道特別会計	27	25	2	0	—
黒石市農業集落排水事業特別会計	23	22	1	14	—
黒石市温泉供給事業特別会計	51	40	11	25	—

【公共施設等整備状況】 (H30年度公共施設状況調査) (%、㎡)

(カ所)

道 路 改 良 率	48.7
道 路 舗 装 率	74.1
公 園（人口1人当たり面積）	10.6
上 水 道 等 普 及 率	93.6
汚 水 処 理 施 設 整 備 率	77.0

児童福祉・教育	保育所	5	文化	体育館	3
	幼稚園	2		プール	3
	こども園	11		陸上競技場	1
	小学校	9		野球場	1
	中学校	2		病院	3
文化	市民会館等	1	医療	病床数	663
	公民館	10		診療所	30
	図書館	0		※文化施設は市町村立分のみ	

【令和2年度主要施策】

(百万円)

項 目	事 業 概 要	当初予算
市民サービス施設整備事業	旧大黒アパート跡地の利活用として、市役所窓口機能を併せた市民の交流拠点となる地域交流センターを整備する。(事業期間：R1～R5)	708
橋梁長寿命化事業	橋梁長寿命化修繕計画に基づき、市が管理する道路橋樑27橋(橋長15m以上)のうち10橋について補修工事を行う。	266
3・4・7黒石環状線街路事業	市街地中心部の交通の分散により交通混雑を解消し、交通安全の確保と交通アクセスの向上を図るため環状線街路を整備する。	161
黒石市立図書館整備事業	子どもから高齢者まで市民も来訪者も集う、「学び」と「憩い」のあるまちになるための市立図書館を整備する。(事業期間：R1～R4)	55
名勝金平成園(澤成園)保存活用事業	金平成園を市が管理し公開するうえで、管理上の課題把握、効率化や経費削減に努め、各種団体と連携しにぎわい創出を図る。	10

【令和2年度ユニークソフト事業】

(千円)

項 目	事 業 概 要	当初予算
生ごみ処理コミュニティビジネスモデル事業	生ごみのたい肥化処理を地域主体で行う仕組みを構築することで、持続可能な自主自立の地域づくりを目指す。	3,706
空き家活用事業	空き家の利活用の促進を図るため、弘前圏域空き家・空き地バンクに登録されている物件を購入された方に家屋の改修費用を助成する。	3,477
くろいし「果樹の郷」開設支援事業	全国でも希少なメロン「黄美香」や、高級ぶどう「シャインマスカット」等の農作物の普及拡大に取り組み、黒石ブランドの確立を図る。	2,530
観光客まちあるき満足度向上環境整備事業	中町こみせ通りのWi-Fi環境整備を実施し、観光客の利便性向上、観光客の滞在時間延長とまちあるきの満足度向上を図る。	1,047
有機が湧く郷づくり支援事業	生物や自然環境への負担軽減に取り組み農業者に対し、有機JASマークの取得にかかる経費の一部を助成する。	484

【祭・行事】 ※新型コロナウイルス感染症の影響により中止や延期となる場合があります。

<p>黒石さくらまつり(4月18日～4月30日)、クラシックカークラブ青森ミーティングinこみせ(7月)、黒石ねぶた祭り(7月30日～8月5日)、黒石よされ(8月14日～20日)、大川原の火流し(8月16日)、ふるさと元気まつり(8月17日)、黒石こみせまつり(9月上旬)、中野もみじ山ライトアップ(10月中旬～11月上旬)、黒石りんごまつり(11月)、旧正マッコ市(2月第1日曜日)、全日本すぐり回し選手権大会(2月)</p>
--

【主な施設】

<p>スポカライン黒石、虹の湖公園、津軽こけし館、津軽伝承工芸館、津軽こみせ駅、松の湯交流館、黒石市社会福祉センター「きずな」</p>


【名所・旧跡・著名人】

名 所	黒石市中町伝統的建造物群保存地区、金平成園(澤成園)、中野もみじ山、黒石温泉郷、黒森山淨仙寺(文学の森)、高橋家住宅、鳴海氏庭園、九戸家住宅主屋
旧 跡	
著 名 人	秋田徳三(雨雀)(文学者)、宇野要三郎(大審院刑事部長)、渋川伝次郎(青森県りんご協会理事)

【名産・特産品】

農 林 水 産 物	米、りんご、高冷地野菜
伝 統 工 芸 品	津軽系温湯こけし、津軽塗、津軽烏城焼、すぐり(独楽)
そ の 他	りんごジュース、地酒(菊乃井、玉垂)、黒石やきそば、黒石つゆやきそば、黒石名物よされ鍋



	所在地 〒037-8686 五所川原市字布屋町41番地1 電 話 (0173) 35-2111 F a x (0173) 35-3617		木 ヒバ	花 ノハナショウブ	鳥 ミサゴ
	首 長 さ さ き た か ま さ 佐々木 孝昌 (65歳) 第1期 任期 令和4. 7. 8		姉妹都市提携 山梨県富士河口湖町・H10. 4. 17 北海道檜山郡上ノ国町・S63. 11. 6		
副市長	一戸 治孝	議 長	磯邊 勇司		
議 員	現議員数 (2) 22	条例定数 [] 22	任 期 令和 5. 2. 15		
地域指定 (過) (振) (農) (畜) (特) (半)					

(令和2年4月1日現在)

【人 口】

(人、世帯)

区 分	人 口	世帯数
17. 10. 1 (国調)	62, 181	22, 016
22. 10. 1 (国調)	58, 421	21, 277
27. 10. 1 (国調)	55, 181	21, 143
R2. 4. 1 (住基)	53, 576	25, 568

【産業構造】(H27.10国調)

(人、%)

区 分	就業人口	構 成 比
第1次産業	3, 704	14. 6
第2次産業	5, 157	20. 3
第3次産業	16, 512	65. 1
計 (分類不能分含む)	26, 206	

構成比は分母から分類不能分を除いて算出

【人口動態】(H27.10国調)

人口密度	136. 5 人/km ²
人口伸率	△ 5. 5 %
0～14歳人口割合	10. 9 %
65歳以上人口割合	31. 7 %

【行政区域面積】(R1.10.1現在)

404. 20 km²

【職員数】(H31.4.1現在)

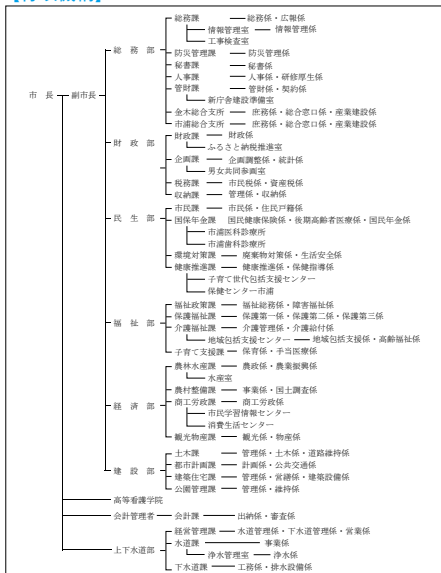
(人)

普通会計計	396
一般行政部門	335
特別行政部門	61
公営企業等会計計	77
合 計	473

【一般行政職平均給料月額等】(H31.4.1現在)

一般行政職平均給料月額(百 円)	3, 030
〃 平均年齢(歳)	40. 6
〃 平均経験年数(年)	19. 4

【行政機構】



【主な歳入歳出】

(百万円、%)

区 分	R2年度 当 初	構成比	H30年度 決 算	構成比
歳 入 計	30,936	100.0	30,606	100.0
地 方 税	5,163	16.7	5,159	16.9
地 方 交 付 税	11,176	36.1	10,992	35.9
国・県支出金	7,695	24.9	7,853	25.7
地方債(臨財債除く)	2,764	8.9	2,151	7.0
臨時財政対策債	564	1.8	746	2.4
繰 入 金	793	2.6	1,000	3.3
そ の 他	2,781	9.0	2,705	8.8
歳 出 計	30,936	100.0	29,861	100.0
義 務 的 経 費 計	16,341	52.8	15,635	52.4
人 件 費	3,598	11.6	3,198	10.7
扶 助 費	7,973	25.8	7,792	26.1
公 債 費	4,770	15.4	4,645	15.6
投 資 的 経 費 計	2,972	9.6	3,060	10.2
普通建設事業費	2,935	9.5	3,053	10.2
そ の 他 経 費 計	11,623	37.6	11,166	37.4
物 件 費	3,040	9.8	3,235	10.8
補 助 費 等	4,795	15.5	4,278	14.3
繰 出 金	2,533	8.2	2,431	8.2
そ の 他	1,255	4.1	1,222	4.1

【財政指数】(H30年度決算)(百万円、%)

標準財政規模	16,640
財政力指数	0.327
経常収支比率	98.3
基金現在高	2,266
財政調整基金	582
減債基金	10
対標準財政規模 [※]	3.6%
その他特定目的基金	1,674
地方債現在高(臨財債含む)	53,997
地方債現在高(臨財債除く)	43,329

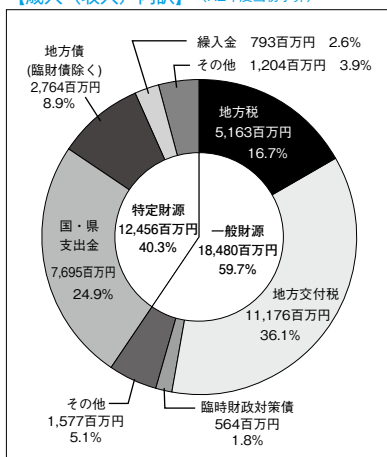
※対標準 = $\frac{\text{財政調整基金} + \text{減債基金}}{\text{標準財政規模}} \times 100$
財政規模

【健全化判断比率】(H30年度決算)(%)

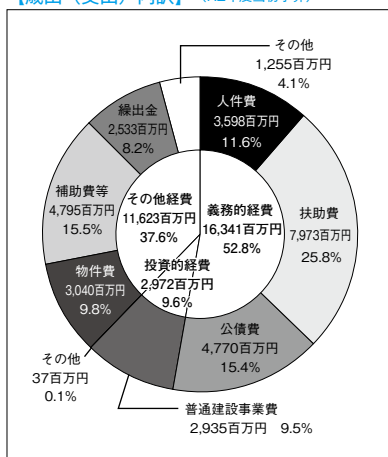
実質赤字比率	- (12.67)
連結実質赤字比率	- (17.67)
実質公債費比率	11.5 (25.0)
将来負担比率	128.9 (350.0)

() 内は早期健全化基準

【歳入(収入)内訳】(R2年度当初予算)



【歳出(支出)内訳】(R2年度当初予算)



【財政比較分析表】 (H30年度普通会計決算)

項 目	五所川原市	類似団体	県内平均
財政力 (財政力指数)	0.33	0.51	0.34
財政構造の弾力性 (経常収支比率)	98.3%	92.2%	92.7%
公債費負担の状況 (実質公債費比率)	11.5%	7.8%	11.3%
将来負担の状況 (将来負担比率)	128.9%	25.4%	68.2%
給与水準 (ラスパイレス指数)	97.7	97.9	96.3
定員管理の状況 (人口千人当たり職員数)	7.23人	8.2人	6.99人
人件費・物件費等の状況 (人口1人当たり人件費・物件費等決算額)	124,681円	138,608円	129,656円

【税収の状況】 (H30年度決算)

(百万円、%)

区 分	税収計	市 町 村 民 税			固 定 資 産 税				その他計
		個 人	法 人	計	土 地	家 屋	償却資産	計	
収入済額	5,159	1,822	382	2,204	607	1,191	372	2,170	785
(構成比)	(100.0)	(35.3)	(7.4)	(42.7)	(11.8)	(23.1)	(7.2)	(42.1)	(15.2)
徴収率	93.8	94.9	96.1	95.1	91.5	91.5	91.5	91.5	97.1

【公営企業会計の状況】 (H30年度決算)

(百万円、%)

会計名 (法 適)	総収益	総費用	純 損 益	他会計繰入金	資金不足比率
水道事業会計	1,431	1,254	178	0	—
工業用水道事業会計	106	93	12	23	—
五所川原市下水道事業会計	785	945	△160	396	—

【公共施設等整備状況】 (H30年度公共施設状況調査) (%、㎡)

(カ所)

道 路 改 良 率	87.9
道 路 舗 装 率	69.6
公園 (人口1人当たり面積)	39.4
上 水 道 等 普 及 率	94.7
汚 水 処 理 施 設 整 備 率	59.0

児童福祉・教育	保育所	4	文化	体育館	4
	幼稚園	5		プール	1
	こども園	19		陸上競技場	0
	小学校	11	野球場	3	
	中学校	6	医療	病院	7
市民会館等	1	病床数		1,092	
公民館	2	診療所		70	
文化	図書館	2	※文化施設は市町村立分のみ		

【令和2年度主要施策】

(百万円)

項 目	事 業 概 要	当初予算
防災行政無線整備事業	既存のアナログ方式の防災行政無線のデジタル化を目指し、整備する	91
金木総合支所整備事業	老朽化による耐震強度不足を解決するため、新庁舎の整備を行う	460
ハザードマップ作成事業	最新の浸水想定区域を反映させた洪水ハザードマップの作成を行う	11
小中学校教育情報化整備事業	校内通信ネットワークの整備を行うとともに、全児童生徒1人1人がコンピュータを持つように整備し、教育ICT環境の実現を目指す	170
子ども医療費給付事業	中学校卒業までの入院・医療費の無償化を行い、安心して子育てできる市の実現を目指す	104

【令和2年度ユニークソフト事業】

(千円)

項 目	事 業 概 要	当初予算
すくすく学校給食応援事業	市立小・中学校に在学する児童・生徒の保護者で市内に在住する方を対象に、学校給食費の一部(10月分からは全額)を補助し子育て世代を応援	95,000
けん診受けよう！キャンペーン	市民健診受診者等を対象に抽選による特典を付与することで、市民が健診を受診する動機付けを図る	82,682
地域の未来づくり推進事業	ふるさと納税を活用したクラウドファンディングにより、地域運営組織による地域デザインに基づいた地域活動に要する経費を支援する	1,319
公共サービス民間提案事業	市が行う事務に対し、民間企業から提案を募り、質の向上が図られるものを採択し、民間企業へ委託を行うことでサービスの向上を図る	127
RPA・AI-OCR導入事業	RPA(定形的なパソコン操作をロボットが自動化する技術)によって職員の生産性の向上を図り、住民サービスの質の向上を目指す	3,846

【祭・行事】 ※新型コロナウイルス感染症の影響により中止や延期となる場合があります。

金木桜まつり(4月下旬～5月上旬)、津軽三味線全日本金木大会(5月上旬)、太宰治顕彰事業(6月19日)、五所川原立仮武多(8月4日～8月8日)、雪国地吹雪体験(1月下旬～2月下旬)、雪フェス(2月)

【主な施設】

立仮武多の館、太宰治記念館「斜陽館」、津軽三味線会館、道の駅十三湖高原「トーサムグリーンパーク」、つがる克雷ドーム、ふるさと交流圏民センター「オルテンシア」
--


【名所・旧跡・著名人】

名 所	狼野長根公園(楠美家住宅)、旧平山家住宅、芦野公園、津軽三味線発祥の地、十三湖、津軽鉄道旧芦野公園駅本屋、阿部家住宅主屋・文庫蔵
旧 跡	十三湊遺跡、五月女菰遺跡、福島城跡、唐川城跡
著 名 人	太宰治(作家)、吉幾三(歌手)

【名産・特産品】

農 林 水 産 物	赤～いりんご、金木の馬肉、十三湖のヤマトシジミ、市浦牛、桃太郎トマト
伝 統 工 芸 品	津軽金山焼、ひば工芸品
そ の 他	干し餅、つくね芋、大豆焼酎



	所在地 〒034-8615 十和田市西十二番町6番1号 電話 (0176) 23-5111 F a x (0176) 22-5100		木 もみじ	花 さくら	鳥 ー
	首 長 おやまだ ひさし 小山田 久 (73歳) 第3期 任期 令和3. 1. 29		姉妹都市提携 高知県土佐町・S 60. 6. 21 (旧十和田湖町) 岩手県花巻市・H元. 10. 10 (旧十和田市) 福島県矢吹町・宮崎県川南町・H 14. 10. 20 (旧十和田市)		
副市長	西村 雅博	議 長	畑山 親弘		
議 員	現議員数 (5) 22	条例定数 [] 22	任 期 令和 4. 12. 31		
沿革 【旧十和田市】 昭30. 2. 1 三本木町、大深内村、藤坂村が合併 (市制施行) 三本木市 昭30. 3. 1 四和村と合併 昭31. 10. 10 三本木市を十和田市に改称 【旧十和田湖町】 昭30. 4. 1 町制施行 十和田町 昭50. 4. 1 十和田町を十和田湖町に改称		平17. 1. 1 合併 十和田市、十和田湖町			
地域指定		③ ② ① ④ ⑤ ⑥ ⑦ ⑧ ⑨ ⑩ ⑪ ⑫ ⑬ ⑭ ⑮ ⑯ ⑰ ⑱ ⑲ ⑳ ㉑ ㉒ ㉓ ㉔ ㉕ ㉖ ㉗ ㉘ ㉙ ㉚ ㉛ ㉜ ㉝ ㉞ ㉟ ㊱ ㊲ ㊳ ㊴ ㊵ ㊶ ㊷ ㊸ ㊹ ㊺			

(令和2年4月1日現在)

【人 口】

(人、世帯)

区 分	人 口	世帯数
17. 10. 1 (国調)	68, 359	25, 262
22. 10. 1 (国調)	66, 110	25, 554
27. 10. 1 (国調)	63, 429	25, 487
R2. 4. 1 (住基)	60, 697	27, 677

【産業構造】(H27.10国調)

(人、%)

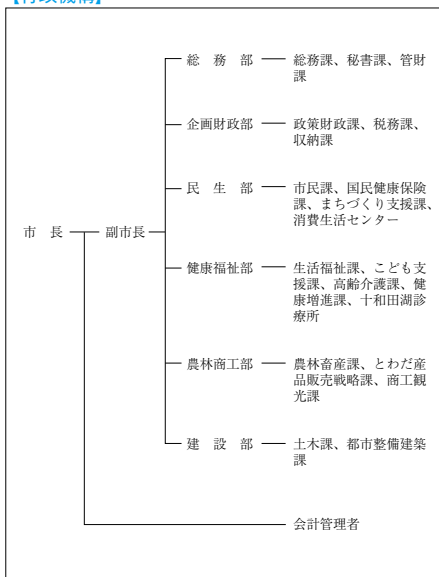
区 分	就業人口	構 成 比
第1次産業	3, 767	12. 6
第2次産業	6, 821	22. 9
第3次産業	19, 263	64. 5
計 (分類不能分含む)	31, 098	

構成比は分母から分類不能分を除いて算出

【人口動態】(H27.10国調)

人口密度	87. 4 人/km ²
人口伸率	△ 4. 1 %
0～14歳人口割合	11. 6 %
65歳以上人口割合	29. 8 %

【行政機構】



【行政区域面積】(R1.10.1現在)

725. 65 km ²

【職員数】(H31.4.1現在)

(人)

普 通 会 計 計	348
一 般 行 政 部 門	295
特 別 行 政 部 門	53
公 営 企 業 等 会 計 計	483
合 計	831

【一般行政職平均給料月額等】(H31.4.1現在)

一般行政職平均給料月額 (百 円)	2, 950
〃 平均年齢 (歳)	40. 4
〃 平均経験年数 (年)	18. 8

【主な歳入歳出】

(百万円、%)

区 分	R2年度 当初	構成比	H30年度 決算	構成比
歳 入 計	35,697	100.0	33,025	100.0
地方税	6,744	18.9	7,073	21.4
地方交付税	9,410	26.4	9,709	29.4
国・県支出金	9,030	25.3	8,174	24.7
地方債(臨財債除く)	4,840	13.6	2,740	8.3
臨時財政対策債	650	1.8	850	2.6
繰入金	2,549	7.1	1,386	4.2
その他	2,474	6.9	3,093	9.4
歳 出 計	35,697	100.0	31,479	100.0
義務的経費計	14,842	41.6	13,915	44.2
人件費	3,504	9.8	3,088	9.8
扶助費	8,618	24.2	7,794	24.8
公債費	2,720	7.6	3,033	9.6
投資的経費計	6,784	19.0	4,279	13.6
普通建設事業費	6,779	19.0	4,239	13.5
その他経費計	14,071	39.4	13,285	42.2
物件費	4,181	11.7	2,746	8.7
補助費等	5,422	15.2	5,133	16.3
繰出金	2,443	6.8	2,406	7.7
その他	2,025	5.7	3,000	9.5

【財政指数】(H30年度決算)(百万円、%)

標準財政規模	18,006
財政力指数	0.424
経常収支比率	89.9
基金現在高	16,684
財政調整基金	5,520
減債基金	3,418
対標準財政規模 [※]	49.6%
その他特定目的基金	7,746
地方債現在高(臨財債含む)	28,626
地方債現在高(臨財債除く)	16,943

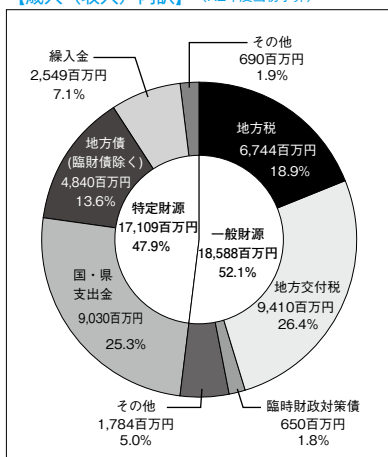
※対標準 = $\frac{\text{財政調整基金} + \text{減債基金}}{\text{標準財政規模}} \times 100$
財政規模

【健全化判断比率】(H30年度決算)(%)

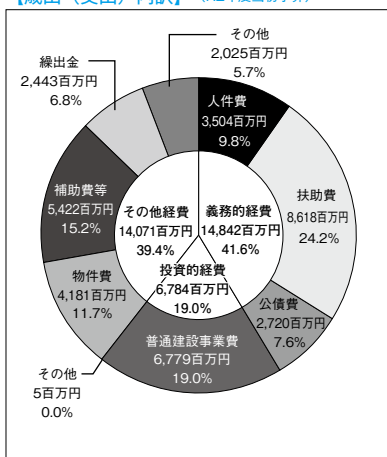
実質赤字比率	- (12.59)
連結実質赤字比率	- (17.59)
実質公債費比率	9.3 (25.0)
将来負担比率	- (350.0)

() 内は早期健全化基準

【歳入(収入)内訳】(R2年度当初予算)



【歳出(支出)内訳】(R2年度当初予算)



【財政比較分析表】 (H30年度普通会計決算)

項 目	十和田市	類似団体	県内平均
財政力（財政力指数）	0.42	0.51	0.34
財政構造の弾力性（経常収支比率）	89.9%	92.2%	92.7%
公債費負担の状況（実質公債費比率）	9.3%	7.8%	11.3%
将来負担の状況（将来負担比率）	—	25.4%	68.2%
給与水準（ラスパイレス指数）	96.0	97.9	96.3
定員管理の状況（人口千人当たり職員数）	5.64人	8.2人	6.99人
人件費・物件費等の状況（人口1人当たり人件費・物件費等決算額）	105,969円	138,608円	129,656円

【税収の状況】 (H30年度決算)

(百万円、%)

区 分	税収計	市 町 村 民 税			固 定 資 産 税				その他計
		個 人	法 人	計	土 地	家 屋	償却資産	計	
収入済額	7,073	2,579	497	3,076	858	1,408	711	2,977	1,020
(構成比)	(100.0)	(36.5)	(7.0)	(43.5)	(12.1)	(19.9)	(10.1)	(42.1)	(14.4)
徴収率	95.2	95.9	99.0	96.4	93.3	93.3	93.3	93.3	97.7

【公営企業会計の状況】 (H30年度決算)

(百万円、%)

会計名（法 適）	総収益	総費用	純 損 益	他会計繰入金	資金不足比率
水道事業会計	1,603	1,412	191	165	—
下水道事業会計	2,395	2,347	48	1,075	—
病院事業会計	8,447	8,739	△292	1,306	1.6
会計名（法非適）	歳 入	歳 出	形式収支	他会計繰入金	資金不足比率
十和田市温泉事業特別会計	51	50	1	20	—
駐車場事業	33	33	0	0	—

【公共施設等整備状況】 (H30年度公共施設状況調査) (%、㎡)

(カ所)

道 路 改 良 率	59.4
道 路 舗 装 率	76.9
公園（人口1人当たり面積）	12.9
上 水 道 等 普 及 率	99.0
汚 水 処 理 施 設 整 備 率	88.2

児童福祉・教育	保育所	19	文化	体育館	1
	幼稚園	3		プール	6
	こども園	10		陸上競技場	2
	小学校	16	野球場	2	
	中学校	9	病院	5	
文化	市民会館等	1	医療	病床数	988
	公民館	1		診療所	65
	図書館	1		※文化施設は市町村立分のみ	

【令和2年度主要施策】

(百万円)

項 目	事 業 概 要	当初予算
(仮称) 地域交流センター整備事業	中心市街地活性化計画に基づき、「現代アート」を活用した地域交流の拠点となる多用途施設を整備する	1,193
洞内・松陽地区統合小中学校整備事業	洞内小学校、松陽小学校及び大深内中学校について、危険校舎の解消と教育環境の向上を図るため、小・中学校の統合整備を行う	118
(新) 志道館建設事業	老朽化が著しい志道館(武道場)について、利用者の安全性及び利便性向上を図るため、建設敷地内施設の解体及び建設工事を実施する	705
子育て世代親子支援センターの設置	児童虐待の未然防止や妊娠期から子育て期までの切れ目のない支援の強化を図るため、子育て世代親子支援センターを設置する	30
市街地循環バス等運行事業	中心市街地における公共交通の利便性向上を目的に、市街地循環バス等の本格運行を実施する	119

【令和2年度ユニークソフト事業】

(千円)

項 目	事 業 概 要	当初予算
スマート農業技術導入支援事業	地域農業の労働力不足を解消するため、農業用ドローンの導入に必要なオペレーター資格取得に要する経費の一部を補助する	1,000
フッ化物菌面塗布事業等	乳児の歯の健康保持のため、2歳児健康診査時のフッ化物菌面塗布及び塗布の重要性や必要性を周知するための講演会を実施する	620
救急医療情報キット配布事業	在宅の高齢者に対して、救急時に必要な情報を保管する情報キットを無償で配布し、適切な医療活動を行うことができる環境を整備する	2,641
市民活動保険制度の導入	公益的な市民活動に伴う傷害事故や損害賠償に対応する保険に市が一括して加入する	1,400
庁内ICT利活用促進事業	パソコンでの大量のデータ入力や定型作業を自動化する「RPA」等の試験導入及び、デジタル専門人材派遣の受け入れを実施する	7,689

【祭・行事】 ※新型コロナウイルス感染症の影響により中止や延期となる場合があります。

十和田市春まつり(4月20日～5月6日)、桜流鎬馬(4月25日、26日)、十和田湖マラソン(7月5日)、十和田湖水まつり(8月28日～30日)、十和田湖ウォーク(7月19日)、十和田市夏まつり花火大会(8月14日)、十和田市秋まつり(9月4日～6日)、世界流鎬馬選手権(10月17日、18日)、奥入瀬渓流エコロードフェスタ(10月24日、25日)、アーツ・トワダ ウィンターイルミネーション(12月上旬～2月中旬)、奥入瀬渓流氷瀑ツアー(1月～3月)、十和田湖冬物語(2月上旬～下旬)
--

【主な施設】

十和田市現代美術館、十和田市馬事公苑「駒っこランド」、道の駅奥入瀬「奥入瀬ろまんパーク」、道の駅とわだ「とわだびあ」、十和田市観光物産センター、十和田湖観光交流センター「ぶらっと」、奥入瀬渓流館、宇樽部キャンプ場、奥入瀬渓流温泉スキー場
--


【名所・旧跡・著名人】

名 所	十和田湖、奥入瀬渓流、鳶沼、八甲田山、日本の道百選「官庁街通り」、人工河川「稲生川」、法量のイチオウ、鯉岬郷、旧笠石家住宅、カトリック十和田教会
旧 跡	一里塚
著 名 人	菅原都々子(歌手)、大町桂月(紀行作家)、高橋弘希(作家)

【名産・特産品】

農 林 水 産 物	にんにく(生産量全国第1位)、長いも(4月、11月)、ごぼう(4月、9月～12月)、ねぎ(7～12月)、十和田湖ひめます、十和田湖和牛、奥入瀬ガリックポーク
伝 統 工 芸 品	南部製織、きみがらスリッパ
そ の 他	十和田バラ焼き、馬肉料理、奥入瀬ビール、スタミナ源たれ、八甲田おろし(地酒)



	所在地 〒033-8666 三沢市桜町1-1-38 電話 (0176) 53-5111 F a x (0176) 52-5656		木 まつ	花 さつき	鳥 オオセッカ
	首 長 こ ひやま よしのり 小檜山 吉紀 (69歳) 第1期 任期 令和5. 6. 16		姉妹都市提携 ウェナッチ市・アメリカ・昭56. 10. 4 東ウェナッチ市・アメリカ・平13. 8. 23		
副市長	米田 光一郎	議 長	小比類巻 雅彦		
議 員	現議員数 (3) 18	条例定数 [] 18	任 期 令和 6. 3. 19		
		沿革 明22. 4. 1 三沢村 (町村制施行) 昭23. 2. 11 大三沢町 (町制施行) 昭33. 9. 1 三沢市 (市制施行)		地域指定 (農) (部)	

(令和2年4月1日現在)

【人 口】

(人、世帯)

区 分	人 口	世帯数
17. 10. 1 (国調)	42, 425	15, 855
22. 10. 1 (国調)	41, 258	16, 211
27. 10. 1 (国調)	40, 196	16, 367
R2. 4. 1 (住基)	39, 093	19, 233

【産業構造】(H27.10国調)

(人、%)

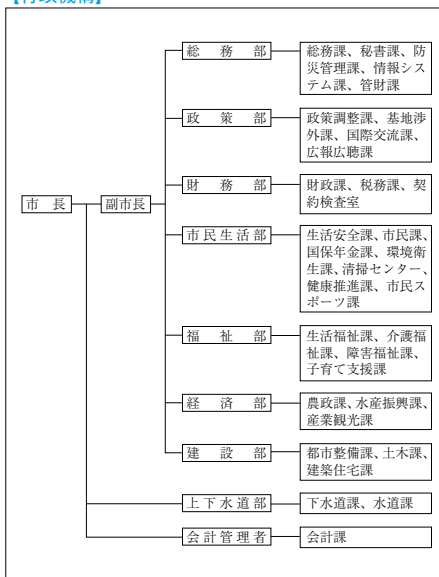
区 分	就業人口	構 成 比
第1次産業	1, 344	7. 2
第2次産業	4, 078	21. 9
第3次産業	13, 225	70. 9
計 (分類不能分含む)	19, 625	

構成比は分母から分類不能分を除いて算出

【人口動態】(H27.10国調)

人口密度	335. 3人/km ²
人口伸率	△ 2. 6 %
0～14歳人口割合	14. 5 %
65歳以上人口割合	23. 7 %

【行政機構】



【行政区域名積】(R1.10.1現在)

119. 87 km ²

【職員数】(H31.4.1現在)

(人)

普通会計計	417
一般行政部門	269
特別行政部門	148
公営企業等会計計	314
合 計	731

【一般行政職平均給料月額等】(H31.4.1現在)

一般行政職平均給料月額(百円)	3, 018
平均年齢(歳)	41. 9
平均経験年数(年)	19. 8

【主な歳入歳出】

(百万円、%)

区 分	R2年度 当初	構成比	H30年度 決算	構成比
歳 入 計	22,194	100.0	23,626	100.0
地方税	4,573	20.6	4,697	19.9
地方交付税	4,839	21.9	5,143	21.8
国・県支出金	6,512	29.3	7,011	29.7
地方債(臨財債除く)	715	3.2	787	3.3
臨時財政対策債	447	2.0	555	2.3
繰入金	1,042	4.7	995	4.2
その他	4,066	18.3	4,438	18.8
歳 出 計	22,194	100.0	23,003	100.0
義務的経費計	10,388	46.8	9,710	42.2
人件費	3,784	17.0	3,417	14.9
扶助費	5,082	22.8	4,771	20.7
公債費	1,522	7.0	1,522	6.6
投資的経費計	3,812	17.2	4,726	20.6
普通建設事業費	3,812	17.2	4,726	20.6
その他経費計	7,994	36.0	8,567	37.2
物件費	3,650	16.4	3,295	14.3
補助費等	2,430	10.9	2,178	9.5
繰出金	1,371	6.2	2,006	8.7
その他	543	2.5	1,088	4.7

【財政指数】(H30年度決算) (百万円、%)

標準財政規模	10,428
財政力指数	0.502
経常収支比率	91.2
基金現在高	5,551
財政調整基金	2,352
減債基金	1,287
対標準財政規模 [※]	34.9%
その他特定目的基金	1,912
地方債現在高(臨財債含む)	15,459
地方債現在高(臨財債除く)	8,064

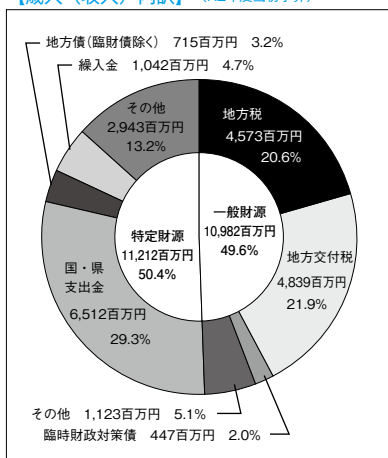
※対標準 = $\frac{\text{財政調整基金} + \text{減債基金}}{\text{標準財政規模}} \times 100$
財政規模

【健全化判断比率】(H30年度決算) (%)

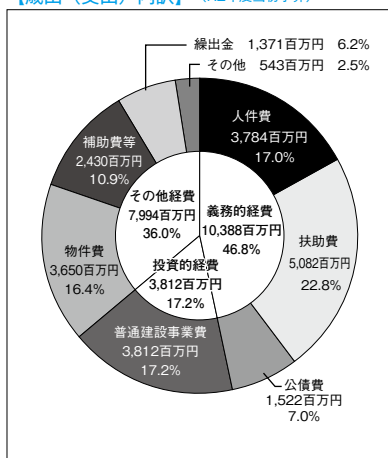
実質赤字比率	- (13.26)
連結実質赤字比率	- (18.26)
実質公債費比率	10.3 (25.0)
将来負担比率	78.2 (350.0)

() 内は早期健全化基準

【歳入(収入)内訳】(R2年度当初予算)



【歳出(支出)内訳】(R2年度当初予算)



【財政比較分析表】 (H30年度普通会計決算)

項 目	三沢市	類似団体	県内平均
財政力（財政力指数）	0.50	0.39	0.34
財政構造の弾力性（経常収支比率）	91.2%	93.0%	92.7%
公債費負担の状況（実質公債費比率）	10.3%	9.6%	11.3%
将来負担の状況（将来負担比率）	78.2%	47.9%	68.2%
給与水準（ラスパイレス指数）	94.1	97.6	96.3
定員管理の状況（人口千人当たり職員数）	10.41人	10.07人	6.99人
人件費・物件費等の状況（人口1人当たり人件費・物件費等決算額）	168,197円	172,407円	129,656円

【税収の状況】 (H30年度決算)

(百万円、%)

区 分	税収計	市 町 村 民 税			固 定 資 産 税				その他計
		個 人	法 人	計	土 地	家 屋	償却資産	計	
収入済額	4,697	2,031	363	2,394	595	861	388	1,844	459
(構成比)	(100.0)	(43.2)	(7.8)	(51.0)	(12.7)	(18.3)	(8.2)	(39.2)	(9.8)
徴収率	96.0	96.1	97.7	96.3	95.2	95.2	95.2	95.2	97.9

【公営企業会計の状況】 (H30年度決算)

(百万円、%)

会計名（法 適）	総収益	総費用	純 損 益	他会計繰入金	資金不足比率
三沢市水道事業会計	727	648	79	—	—
三沢市立三沢病院事業会計	5,668	6,084	△416	723	7.9
会計名（法非適）	歳 入	歳 出	形式収支	他会計繰入金	資金不足比率
三沢市食肉処理センター特別会計	1,134	1,077	56	—	—
三沢市農業集落排水事業特別会計	246	237	9	195	—
三沢市下水道事業特別会計	1,670	1,649	21	462	—
一般会計（駐車場整備事業）	25	25	0	0	—

【公共施設等整備状況】 (H30年度公共施設状況調査) (%、㎡)

(カ所)

道 路 改 良 率	77.6
道 路 舗 装 率	81.4
公 園（人口1人当たり面積）	58.2
上 水 道 等 普 及 率	97.3
汚 水 処 理 施 設 整 備 率	92.2

児童福祉・教育	保育所	6	文化	体育館	3
	幼稚園	3		プ ー ル	2
	こども園	13		陸上競技場	1
	小学校	7		野 球 場	2
	中学校	5		病 院	4
文化	市民会館等	1	医療	病 床 数	494
	公民館	1		診 療 所	38
	図書館	1			

※文化施設は市町村立分のみ

【令和2年度主要施策】

(百万円)

項 目	事 業 概 要	当初予算
戸別受信設備整備事業	ケーブルテレビが接続されている各家庭のテレビ電波受信方法を有線方式から無線方式へ切り替える。	98
焼却施設整備事業	老朽化による機能低下が見られることから、処理機能の改善及びエネルギー使用量等の削減を図るため、新たにごみ焼却施設を整備する。	786
小学校屋内運動場天井等落下防止対策事業	小学校屋内運動場において、地震発生時に落下の危険性のある天井等の非構造部材の落下防止対策を実施する。	185
小中学校暖房設備改修事業	小中学校の機械室ボイラーが経年劣化により老朽化してきていることから、暖房設備等を改修する。	165
公衆無線LAN環境整備事業	市内の公共施設等4ヶ所に無料で使用できるWi-Fi設備を設置する。	12

【令和2年度ユニークソフト事業】

(千円)

項 目	事 業 概 要	当初予算
東京オリンピック・パラリンピック関連事業	東京オリンピック・パラリンピック競技大会に関連した事業を実施する。	37,332
住宅取得支援事業	移住・定住の促進を図るため、三沢市に住宅を新築・購入される方の取得経費の一部を助成する(最大330万円)。	140,000
地産地消でわんぱく家族米支給事業	18歳以下の子供が3人以上いる家庭及びひとり親家庭に対して地元産米を支給する。	15,788
はっとママ事業	出産後の母子に対して、身体的・心理的安定を図るとともに、健やかな育児ができるように支援する。	5,460
地域子育て支援拠点事業	三沢キッズセンターそらいえをはじめ地域子育て支援拠点施設にて、子育てに関する情報提供等、子育て支援サービスの充実を図る。	37,749

【祭・行事】 ※新型コロナウイルス感染症の影響により中止や延期となる場合があります。

中央公園桜ライトアップ(4月)、寺山修司記念館フェスティバル(5月、8月)、アメリカンデー(6月)、みさわ小川原湖水まつり、みさわ七夕まつり(7月)、三沢まつり(8月)、みさわ港まつり、三沢基地航空祭(9月)、大空のまち・みさわスカイフェスタ、MISAWA BBQ 地産地消 ジャンボリー、ハロウィンフェスタ(10月)、クリスマスフェスタ(12月)、ミサワ・パンタシア(12～1月)、三沢ほっきまつり(3月)
--

【主な施設】

三沢空港、三沢駅、みーくる、星野リゾート青春屋、県立三沢航空科学館、Sky Plaza Misawa、先人記念館、三沢市国際交流教育センター、三沢アイスアリーナ、三沢オートキャンプ場、歴史民俗資料館、市民の森温泉、道の駅みさわ南藩記念観光村、三沢市寺山修司記念館、三沢市国際交流スポーツセンター、米軍三沢基地
--

【名所・旧跡・著名人】

名 所	ラムサール条約国際登録地『仏沼』、淋代海岸(日本の白砂青松100選)、太平洋無着陸横断記念碑(ミス・ビートル号)、小川原湖の夕日
旧 跡	
著 名 人	太田幸司(野球)、小比類巻かほる・MOMO・No title(歌手)、森本千絵(デザイナー)、小比類巻貴之(格闘技)、ELLY(ダンサー)、内海知秀(バスケットボール)、大野果歩・果奈(バレーボール)、二又一成、山本希望(声優)、李KPA(漫画家)、木村登勇(ボクシング)、奥山かずさ(女優)、北向珠夕(女優)、種市篤暉(野球)

【名産・特産品】

農 林 水 産 物	ごぼう、にんにく、長芋、にんじん、ひらめ、三沢昼いか、平爪蟹、北寄貝(12月～3月)、だいこん、じゃがいも、バイカ(豚バラ軟骨)、やまざきポーク、川賢こだわりポーク
伝 統 工 芸 品	
そ の 他	三沢ほっき丼(12月～3月)、三沢バイカ料理、寺山食堂、チーズロール、バラ焼き、三沢バイカカレー、三沢基地カレー、ごぼう茶、エアフォースバーガー、アメリカンバー、BBQ

	所在地 〒035-8686 むつ市中央一丁目8番1号 電話 (0175) 22-1111 F a x (0175) 23-5178		木 ひば	花 はまなす	鳥 はくちょう
	首 長 みやした そういちろう 宮下 宗一郎 (40歳) 第2期 任期 令和4. 6. 28		姉妹都市提携 会津若松市・福島県・S 59. 9. 23 ポートエンジェルス市・アメリカ合衆国・H 7. 8. 13		
副市長	鎌田 光治 川西 伸二	議 長	大瀧 次男		
議 員	現議員数 (3) 22	条例定数 [] 22	任 期 令和 5. 10. 15		
			沿革 昭34. 9. 1 大湊町、田名部町が合併(市制施行) 「大湊田名部市」となる 昭35. 8. 1 名称変更し「むつ市」となる 平17. 3. 14 川内町、大畑町、脇野沢村が編入合併		
			地域指定 (過) (辺) (集) (農) (都) (半)		

(令和2年4月1日現在)

【人 口】

(人、世帯)

区 分	人 口	世帯数
17. 10. 1 (国調)	64, 052	24, 416
22. 10. 1 (国調)	61, 066	24, 775
27. 10. 1 (国調)	58, 493	24, 475
R2. 4. 1 (住基)	56, 244	28, 778

【産業構造】(H27.10国調)

(人、%)

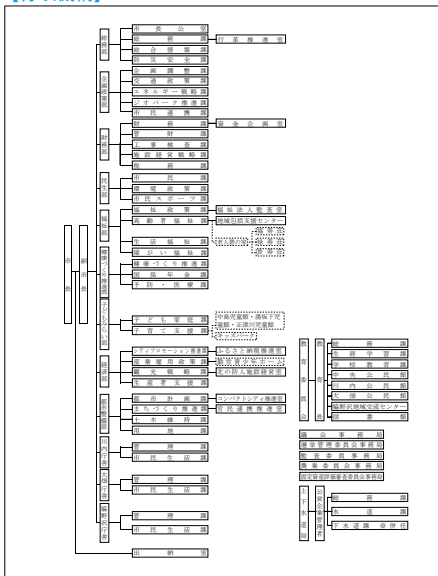
区 分	就業人口	構 成 比
第1次産業	1, 386	5. 3
第2次産業	5, 591	21. 5
第3次産業	19, 002	73. 1
計 (分類不能分含む)	26, 565	

構成比は分母から分類不能分を除いて算出

【人口動態】(H27.10国調)

人口密度	67. 7 人/km ²
人口伸率	△ 4. 2 %
0～14歳人口割合	12. 0 %
65歳以上人口割合	29. 8 %

【行政機構】



【行政区域名積】(R1.10.1現在)

864. 12 km ²

【職員数】(H31.4.1現在)

(人)

普通会計計	431
一般行政部門	384
特別行政部門	47
公営企業等会計計	54
合 計	485

【一般行政職平均給料月額等】(H31.4.1現在)

一般行政職平均給料月額(百 円)	2, 933
平均年齢(歳)	39. 6
平均経験年数(年)	17. 8

【主な歳入歳出】

(百万円、%)

区 分	R2年度 当初	構成比	H30年度 決算	構成比
歳 入 計	34,079	100.0	35,275	100.0
地方税	5,749	16.9	5,873	16.7
地方交付税	10,550	31.0	10,702	30.3
国・県支出金	9,250	27.1	9,225	26.2
地方債(臨財債除く)	1,720	5.0	2,343	6.6
臨時財政対策債	610	1.8	842	2.4
繰入金	1,283	3.8	1,234	3.5
その他	4,917	14.4	5,056	14.3
歳 出 計	34,079	100.0	34,387	100.0
義務的経費計	15,137	44.5	14,282	41.5
人件費	4,321	12.8	3,790	11.0
扶助費	7,510	22.0	7,092	20.6
公債費	3,306	9.7	3,400	9.9
投資的経費計	3,085	9.1	2,524	7.4
普通建設事業費	3,085	9.1	2,524	7.4
その他経費計	15,857	46.4	17,581	51.1
物件費	3,370	9.9	3,161	9.2
補助費等	6,667	19.6	6,221	18.1
繰出金	2,500	7.3	2,955	8.6
その他	3,320	9.6	5,244	15.2

【財政指数】(H30年度決算)(百万円、%)

標準財政規模	17,028
財政力指数	0.377
経常収支比率	95.8
基金現在高	6,192
財政調整基金	326
減債基金	0
対標準財政規模 [※]	1.9%
その他特定目的基金	5,866
地方債現在高(臨財債含む)	36,218
地方債現在高(臨財債除く)	23,612

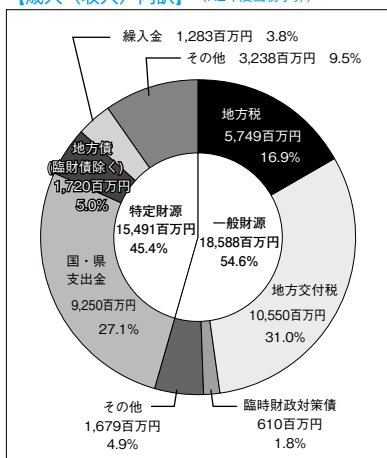
※対標準 = $\frac{\text{財政調整基金} + \text{減債基金}}{\text{標準財政規模}} \times 100$
財政規模

【健全化判断比率】(H30年度決算)(%)

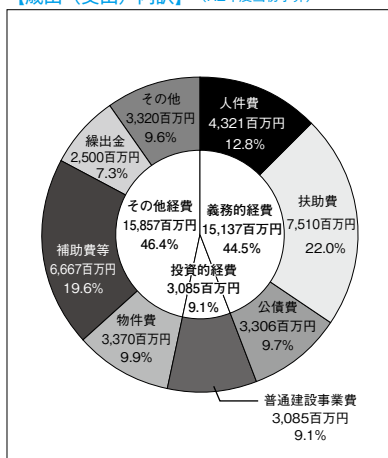
実質赤字比率	- (12.65)
連結実質赤字比率	- (17.65)
実質公債費比率	16.6 (25.0)
将来負担比率	157.8 (350.0)

()内は早期健全化基準

【歳入(収入)内訳】(R2年度当初予算)



【歳出(支出)内訳】(R2年度当初予算)



【財政比較分析表】 (H30年度普通会計決算)

項 目	むつ市	類似団体	県内平均
財政力(財政力指数)	0.38	0.74	0.34
財政構造の弾力性(経常収支比率)	95.8%	93.7%	92.7%
公債費負担の状況(実質公債費比率)	16.6%	6.4%	11.3%
将来負担の状況(将来負担比率)	157.8%	24.2%	68.2%
給与水準(ラスパイレス指数)	96.6	98.5	96.3
定員管理の状況(人口千人当たり職員数)	7.43人	6.23人	6.99人
人件費・物件費等の状況(人口1人当たり人件費・物件費等決算額)	126,196円	109,426円	129,656円

【税収の状況】 (H30年度決算)

(百万円、%)

区 分	税収計	市 町 村 民 税			固 定 資 産 税				その他計
		個 人	法 人	計	土 地	家 屋	償却資産	計	
収入済額	5,873	2,450	374	2,824	466	1,161	521	2,148	901
(構成比)	(100.0)	(41.7)	(6.4)	(48.1)	(7.9)	(19.8)	(8.9)	(36.6)	(15.3)
徴収率	94.7	95.6	97.2	95.8	90.5	90.3	99.6	92.4	97.0

【公営企業会計の状況】 (H30年度決算)

(百万円、%)

会計名(法 適)	総収益	総費用	純 損 益	他会計繰入金	資金不足比率
水道事業会計	1,660	1,550	111	223	—
会計名(法非適)	歳 入	歳 出	形式収支	他会計繰入金	資金不足比率
むつ市下水道事業特別会計	1,317	1,317	0	612	—
魚市場事業特別会計	33	33	0	0	—

【公共施設等整備状況】 (H30年度公共施設状況調査) (%、㎡)

(カ所)

道 路 改 良 率	75.0
道 路 舗 装 率	72.0
公 園 (人口1人当たり面積)	12.8
上 水 道 等 普 及 率	96.5
汚 水 処 理 施 設 整 備 率	45.1

児童福祉・教育	保育所	14	文化	体育館	3
	幼稚園	8		プ ー ル	2
	こども園	6		陸上競技場	2
	小学校	13		野 球 場	3
	中学校	9		病 院	4
文化	市民会館等	1	医療	病 床 数	632
	公 民 館	25		診 療 所	61
	図 書 館	1		※文化施設は市町村立分のみ	

【令和2年度主要施策】

(百万円)

項 目	事 業 概 要	当初予算
夜景サミット&全国名月サミット2020むつ開催事業	令和2年10月2日に日本夜景サミットと全国名月サミットを全国で初めて合同開催する。	9
総合アリーナ運営・オープニング事業	「むつ市総合アリーナ」は令和2年9月1日にオープン予定となっており、スポーツ少年団等を対象に総合アリーナを無料で体験してもらおうプレオープン期間を予定している。	79
市営住宅整備事業	老朽化した市営住宅の集約建替事業として、旧田名部駅跡地に民間事業者の資金、経営能力及び技術的能力を活用した官民連携手法により整備する。	200
防災食育センター(学校センター)建設事業	学校給食施設を集約するとともに、災害時には避難場所へ食事を供給する施設を整備する。	52
来さまい館ジオパーク拠点整備事業	下北ジオパークの日本ジオパークへの再認定が本年9月となることから、ジオパークとして必要な来訪者向けのビジビリティの高い展示の充実を図る。	3

【令和2年度ユニークソフト事業】

(千円)

項 目	事 業 概 要	当初予算
Smile Kids Officeにっこりっこ スタート事業	妊娠期から子育て期にわたり、切れ目なく支援を行い、すべての子どもとその家族、妊娠婦等の相談・支援を行う。	4,308
キョウイク(教育・子育て)今日行(く)先点によるまごころり事業	下北初の高等教育機関である青森明の星短期大学「下北キャンパス」を拠点に人材の定着、環流を図る。	10,912
陸上養殖IoT推進事業	漁業者の安定的な所得向上や担い手不足解消のため、先端技術(IoT)を活用したウニ・ナマコ等の陸上養殖事業を実施する。	5,000
ICTを活用した教育研究事業	プログラミング教材としてロボット教材を整備し、学力及び協調性の向上を図る。	5,000
Satoyama推進事業	Satoyama推進コンソーシアムの実践者交流会を開催し、むつ下北のSatoyama資源を活用して地域全体の活性化に繋げる。	2,534

【祭・行事】 ※新型コロナウイルス感染症の影響により中止や延期となる場合があります。

芦崎湾潮干狩(4月)、むつ桜まつり(5月)、大湊海軍まつり・マリンフェスタ(7月)、海峡サーモン祭り(7月)、まさかりレガッタ(7月)、恐山大祭(例大祭:7月20日～24日、秋祭り:体育の日を最終日とする土・日・月)、大湊ネプタ(8月の第1金・土・日)、脇野沢八幡宮例大祭(8月15日～17日)、おしまこ流し踊り(8月18日)、田名部神社例大祭(8月18日～20日)、大畑八幡宮例大祭(9月14日～16日)、川内八幡宮例大祭(9月の第3土・日)、奥内歌舞伎(1月)
--

【主な施設】

早掛レイクサイドヒルキャンプ場、海と森ふれあい体験館、奥薬研修景公園レストハウス、道の駅「かわうち湖」、道の駅「わきのさわ」、ウェルネスパーク(しもきた克雪ドーム等)、まさかりプラザ、むつ来さまい館、北の防人大湊安渡館・海望館、観光遊覧船「夢の平成船」、ムチュ☆ランド(キッズパーク)
--


【名所・旧跡・著名人】

名 所	恐山(日本三大霊場)、釜臥山展望台、水源池公園(国重文の石造堰堤)、かわうちまりんびーち、川内川渓谷、薬研渓流・薬研温泉郷、鯛島
旧 跡	斗南藩史跡
著 名 人	古藤正雄(彫刻家)、川島雄三(映画監督)、工藤富雄(飛行機制作者)、松山ゆづ(俳優)、むつ利之(漫画家)、ずれやまぶ(歌手)、Simon(歌手)、板橋かずゆき(歌手)、岸本鷹幸(陸上選手)、細川ふみえ(タレント)

【名産・特産品】

農 林 水 産 物	ホタテ、海峡サーモン、いわしの焼干し(9～11月)、鱈(12～1月)、ナマコ、イカ、アビオス、夏秋イチゴ、米(ほっかりん)、ヒラメ(6月、12月)、野平高原レタス、青森ヒバ、一球入魂かまぼこ
伝 統 工 芸 品	ヒバ木工品、下北南部織機、宇賀焼
そ の 他	南部せんべい、地酒(関乃井)、イカすみラーメン、下北ワイン、焼干ラーメン、みそ貝焼、海軍コロケ、大湊海自カレー、大湊Sora空っ! (唐揚げ)、のむヨーグルト、べこもち、いか寿し



	所在地 〒038-3192 つがる市木造若緑61-1 電話 (0173) 42-2111 F a x (0173) 42-3069		木 クロマツ	花 ニッコウキスゲ	鳥 カッコウ
	首 長 ふくしま ひろよし 福島 弘芳 (74歳) 第4期 任期 令和3. 3. 12		姉妹都市提携 白老町・北海道 (平成17. 7. 31) バス市・アメリカ・メーン州 (平成18. 7. 6) (ふるさと交流都市提携) 柏市・千葉県 (平成17. 7. 23)		
副市長	倉光 弘昭	議 長	平川 豊		
議 員	現議員数 (2) 18	条例定数 [] 18	任 期 令和 5. 2. 10		
地域指定 (過) (辺) (農) (畜) (半)					

(令和2年4月1日現在)

【人 口】

(人、世帯)

区 分	人 口	世帯数
17. 10. 1 (国調)	40,091	11,470
22. 10. 1 (国調)	37,243	11,473
27. 10. 1 (国調)	33,316	10,984
R2. 4. 1 (住基)	31,723	13,570

【産業構造】(H27.10国調)

(人、%)

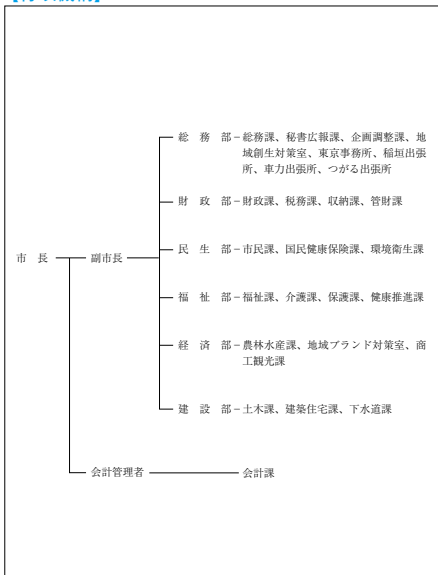
区 分	就業人口	構 成 比
第1次産業	4,681	30.3
第2次産業	2,872	18.6
第3次産業	7,911	51.2
計 (分類不能分含む)	15,881	

構成比は分母から分類不能分を除いて算出

【人口動態】(H27.10国調)

人口密度	131.4 人/km ²
人口伸率	△ 10.5 %
0～14歳人口割合	10.4 %
65歳以上人口割合	34.6 %

【行政機構】



【行政区域名積】(R1.10.1現在)

253.55 km ²

【職員数】(H31.4.1現在)

(人)

普 通 会 計 計	378
一 般 行 政 部 門	220
特 別 行 政 部 門	158
公 営 企 業 等 会 計 計	32
合 計	410

【一般行政職平均給料月額等】(H31.4.1現在)

一般行政職平均給料月額(百 円)	3,156
〃 平均年齢(歳)	43.2
〃 平均経験年数(年)	22.3

【主な歳入歳出】

(百万円、%)

区 分	R2年度 当初	構成比	H30年度 決算	構成比
歳 入 計	25,573	100.0	23,222	100.0
地方税	2,451	9.6	2,465	10.6
地方交付税	8,900	34.7	9,877	42.5
国・県支出金	5,844	22.9	4,581	19.7
地方債(臨財債除く)	4,601	18.0	3,097	13.4
臨時財政対策債	360	1.4	490	2.1
繰入金	1,610	6.3	645	2.8
その他	1,807	7.1	2,067	8.9
歳 出 計	25,573	100.0	22,844	100.0
義務的経費計	11,437	44.8	11,684	51.2
人件費	3,456	13.5	3,485	15.3
扶助費	4,429	17.3	4,404	19.3
公債費	3,552	14.0	3,795	16.6
投資的経費計	5,812	22.7	3,505	15.3
普通建設事業費	5,812	22.7	3,505	15.3
その他経費計	8,324	32.5	7,655	33.5
物件費	2,547	10.0	2,424	10.6
補助費等	1,977	7.6	1,920	8.4
繰出金	2,420	9.5	2,362	10.3
その他	1,380	5.4	949	4.2

【財政指数】(H30年度決算)(百万円、%)

標準財政規模	12,698
財政力指数	0.229
経常収支比率	90.4
基金現在高	9,845
財政調整基金	2,409
減債基金	2,962
対標準財政規模 [※]	42.3%
その他特定目的基金	4,474
地方債現在高(臨財債含む)	36,223
地方債現在高(臨財債除く)	28,489

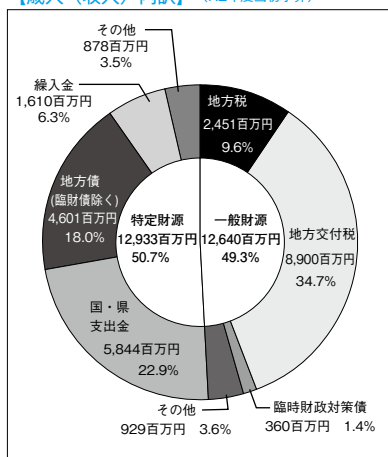
※対標準 = $\frac{\text{財政調整基金} + \text{減債基金}}{\text{標準財政規模}} \times 100$

【健全化判断比率】(H30年度決算)(%)

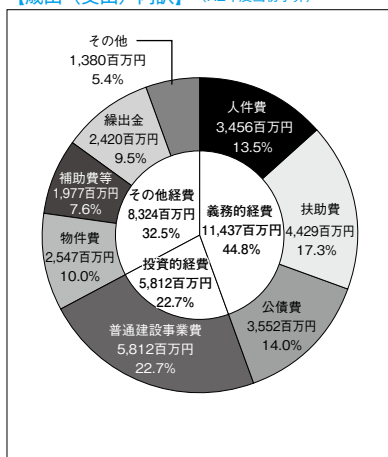
実質赤字比率	- (12.98)
連結実質赤字比率	- (17.98)
実質公債費比率	12.0 (25.0)
将来負担比率	119.6 (350.0)

()内は早期健全化基準

【歳入(収入)内訳】(R2年度当初予算)



【歳出(支出)内訳】(R2年度当初予算)



【財政比較分析表】 (H30年度普通会計決算)

項 目	つがる市	類似団体	県内平均
財政力 (財政力指数)	0.23	0.42	0.34
財政構造の弾力性 (経常収支比率)	90.4%	91.7%	92.7%
公債費負担の状況 (実質公債費比率)	12.0%	8.5%	11.3%
将来負担の状況 (将来負担比率)	119.6%	15.4%	68.2%
給与水準 (ラスパイレス指数)	95.4	97.4	96.3
定員管理の状況 (人口千人当たり職員数)	11.59人	9.54人	6.99人
人件費・物件費等の状況 (人口1人当たり人件費・物件費等決算額)	181,583円	166,403円	129,656円

【税収の状況】 (H30年度決算)

(百万円、%)

区 分	税収計	市 町 村 民 税			固 定 資 産 税				その他計
		個 人	法 人	計	土 地	家 屋	償却資産	計	
収入済額	2,465	862	151	1,013	336	544	174	1,054	398
(構成比)	(100.0)	(35.0)	(6.1)	(41.1)	(13.6)	(22.1)	(7.1)	(42.8)	(16.1)
徴収率	94.4	96.9	99.8	97.3	90.3	90.3	90.3	90.3	98.9

【公営企業会計の状況】 (H30年度決算)

(百万円、%)

会計名 (法非適)	歳 入	歳 出	形式収支	他会計繰入金	資金不足比率
農業集落排水事業特別会計	653	652	1	360	—
公共下水道事業特別会計	711	710	1	313	—

【公共施設等整備状況】 (H30年度公共施設状況調査) (%、㎡)

(カ所)

道 路 改 良 率	82.1
道 路 舗 装 率	76.7
公 園 (人口1人当たり面積)	12.9
上 水 道 等 普 及 率	86.2
汚 水 処 理 施 設 整 備 率	71.3

児童福祉・教育	保育所	5	文化	体育館	9
	幼稚園	1		プ ー ル	1
	こども園	11		陸上競技場	0
	小学校	8	野 球 場	3	
	中学校	5	医 療	病 院	1
文化	市民会館等	0	病 床 数	265	
	公民館	3	診 療 所	20	
	図書館	1			

※文化施設は市町村立分のみ

【令和2年度主要施策】

(百万円)

項 目	事 業 概 要	当初予算
消防署再編庁舎建設事業	1本部1署3分署体制を1本部2署1分遣所に消防署所を再編するため、車力地区に北消防署、稲垣地区に稲垣分遣所を建設する。	516
一般廃棄物最終処分場建設事業	2019年度着工し、21年度供用開始を予定している。敷地面積は7.3ha、埋立処分容量は3.9万㎡に及ぶ。	1,304
総合体育館建設事業	市内既存体育施設の老朽化やスポーツ振興推進などの課題解決を図るため、総合体育館を建設する。	625
公営住宅建設事業	桜木団地建替え事業として、全体計画が50棟225戸の内、今年度は10棟39戸建設する。	895
防災備蓄倉庫建設事業	地域住民の生命及び財産等を保護するために備蓄・救援物資の搬入、仕分け、管理、配布を迅速かつ的確に行える施設整備を行う。	209

【令和2年度ユニークソフト事業】

(千円)

項 目	事 業 概 要	当初予算
東京事務所・メロカフェ運営事業	つがるブランドのアンテナショップ、企業誘致の相談窓口、移住・定住の相談窓口となる事務所を運営し、広く当市の魅力を県外へPRする。	54,593
つがるブランド推進事業	本市の農産物のブランド化を図るため、首都圏や県内でのPR販売等を行い、当市の基幹産業である農業の発展につなげる。	38,449
子ども医療費助成事業	家庭における生活の安定と子どもの生育環境向上のため、中学生までの子どもの医療費の一部をその保護者に助成する。	54,092
第2子以降保育料助成事業	若者世代の定住促進等を目的とし「保護者と生計を一にする最年長の子から順に2人目以降の子」の保育所等の保育料を助成する。	31,637
メロン水耕栽培導入事業	水耕栽培によるメロン通年栽培の実証実験。	15,357

【祭・行事】 ※新型コロナウイルス感染症の影響により中止や延期となる場合があります。

つがる市春まつり(4月中旬)、三新田まつり(7月下旬)、つがる市ネプタまつり(7月下旬)、チェスボローカップ水泳駅伝(8月上旬)、メロン・スイカフェスティバル(8月中旬)、つがる市盆踊り大会(8月下旬)、つがる市馬まつり(8月下旬)、縄文ロマンバスツアー(9月～10月)、つがる市食と産業まつり(11月下旬)、地球村冬物語(2月中旬)

【主な施設】


生涯学習交流センター「松の館」、つがる地球村、柏ロマン荘、稲穂こいの里、むらおこし拠点館「フラット」、つがる市農産物直売所、縄文住居展示資料館「カルコ」、道の駅もりた「アースストップ」
--

【名所・旧跡・著名人】

名 所	ベンセ湿原、日本最古のりんごの木、高山稲荷神社、JR五能線木造駅舎
旧 跡	亀ヶ岡石器時代遺跡、田小屋野貝塚、石神遺跡
著 名 人	上原げんと(作曲家)、9代伊勢ヶ濱親方(第63代横綱旭富士)、田中直人(放送作家)、竹内俊吉(青森放送設立、元県知事)、竹浪比呂史(ねぶた師)

【名産・特産品】

農 林 水 産 物	米(10月)、リンゴ(9～11月)、メロン(6～9月)、スイカ(7～8月)、ネギ(7～11月)、ナガイモ(11～4月)、トマト(6～11月)、ゴボウ(9～11月)
伝 統 工 芸 品	しゃりきびいどころ
そ の 他	トマトジュース、黒にんにく、にんにく塩麴、アップルパイ、メロンロール、黒にんにく担々麺、しとぎもち、すしこ、にんにく味噌、ごぼう麺 など

	所在地 〒036-0104 平川市柏木町藤山25-6 電 話 (0172) 44-1111 F a x (0172) 44-8619		木 くろまつ	花 りんごの花	鳥 うぐいす
	首 長 ながお ただゆき 長尾 忠行 (71歳) 第2期 任期 令和4. 2. 4		沿革 平18. 1. 1 合併 (市制施行) 平賀町 尾上町 碓ヶ関村		
副市長	古川 洋文	議 長	福士 稔		
議 員	現議員数 (1) 16	条例定数 [] 16	任 期 令和 5. 7. 31		
地域指定 <input checked="" type="checkbox"/> 過 <input checked="" type="checkbox"/> 辺 <input checked="" type="checkbox"/> 揚 <input checked="" type="checkbox"/> 農 <input checked="" type="checkbox"/> 都 <input checked="" type="checkbox"/> 特					

(令和2年4月1日現在)

【人 口】

(人、世帯)

区 分	人 口	世帯数
17. 10. 1 (国調)	35, 336	10, 050
22. 10. 1 (国調)	33, 764	10, 063
27. 10. 1 (国調)	32, 106	10, 129
R2. 4. 1 (住基)	30, 938	12, 051

【産業構造】(H27.10国調)

(人、%)

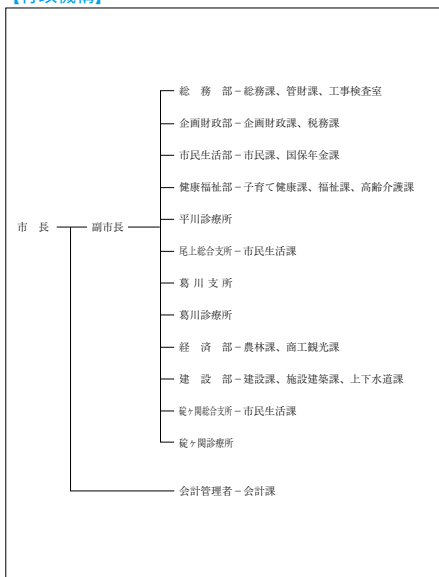
区 分	就業人口	構 成 比
第1次産業	3, 972	24. 5
第2次産業	3, 630	22. 3
第3次産業	8, 641	53. 2
計 (分類不能分含む)	16, 331	

構成比は分母から分類不能分を除いて算出

【人口動態】(H27.10国調)

人口密度	92. 8 人/km ²
人口伸率	△ 4. 9 %
0～14歳人口割合	11. 3 %
65歳以上人口割合	31. 4 %

【行政機構】



【行政区域面積】(R1.10.1現在)

346. 01 km ²

【職員数】(H31.4.1現在)

(人)

普通会計計	276
一般行政部門	227
特別行政部門	49
公営企業等会計計	45
合計	321

【一般行政職平均給料月額等】(H31.4.1現在)

一般行政職平均給料月額(百円)	2, 863
平均年齢(歳)	40. 5
平均経験年数(年)	18. 8

【主な歳入歳出】

(百万円、%)

区 分	R2年度 当 初	構成比	H30年度 決 算	構成比
歳 入 計	17,665	100.0	20,014	100.0
地 方 税	2,398	13.6	2,374	11.9
地 方 交 付 税	6,850	38.8	7,424	37.1
国・県支出金	3,776	21.4	4,062	20.3
地方債(臨財債除く)	1,523	8.6	2,879	14.4
臨時財政対策債	300	1.7	424	2.1
繰 入 金	873	4.9	341	1.7
そ の 他	1,945	11.0	2,510	12.5
歳 出 計	17,665	100.0	19,357	100.0
義 務 的 経 費 計	8,392	47.5	8,180	42.3
人 件 費	2,372	13.5	2,196	11.4
扶 助 費	3,977	22.4	3,712	19.2
公 債 費	2,043	11.6	2,272	11.7
投 資 的 経 費 計	2,612	14.8	4,315	22.3
普 通 建 設 事 業 費	2,571	14.6	4,293	22.2
そ の 他 経 費 計	6,661	37.7	6,862	35.4
物 件 費	2,030	11.4	1,986	10.2
補 助 費 等	2,020	11.5	2,416	12.5
繰 出 金	1,587	9.0	1,443	7.4
そ の 他	1,024	5.8	1,017	5.3

【財政指数】(H30年度決算)(百万円、%)

標準財政規模	10,383
財政力指数	0.284
経常収支比率	94.9
基金現在高	9,981
財政調整基金	2,773
減債基金	1,865
対標準財政規模 [※]	44.7%
その他特定目的基金	5,343
地方債現在高(臨財債含む)	12,843
地方債現在高(臨財債除く)	10,011

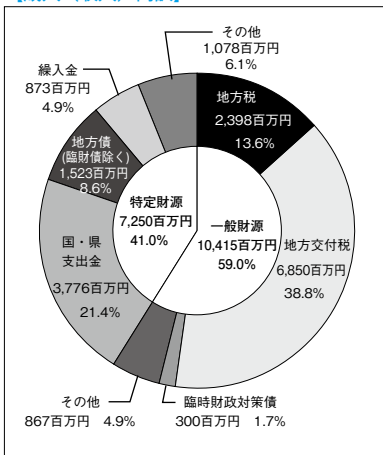
※対標準 = $\frac{\text{財政調整基金} + \text{減債基金}}{\text{標準財政規模}} \times 100$

【健全化判断比率】(H30年度決算)(%)

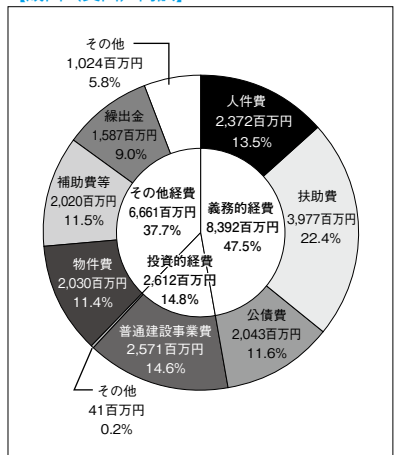
実質赤字比率	- (13.27)
連結実質赤字比率	- (18.27)
実質公債費比率	11.7 (25.0)
将来負担比率	- (350.0)

() 内は早期健全化基準

【歳入(収入)内訳】(R2年度当初予算)



【歳出(支出)内訳】(R2年度当初予算)



【財政比較分析表】 (H30年度普通会計決算)

項 目	平川市	類似団体	県内平均
財政力(財政力指数)	0.28	0.42	0.34
財政構造の弾力性(経常収支比率)	94.9%	91.7%	92.7%
公債費負担の状況(実質公債費比率)	11.7%	8.5%	11.3%
将来負担の状況(将来負担比率)	—	15.4%	68.2%
給与水準(ラスパイレス指数)	93.1	97.4	96.3
定員管理の状況(人口千人当たり職員数)	8.77人	9.54人	6.99人
人件費・物件費等の状況(人口1人当たり人件費・物件費等決算額)	137,735円	166,403円	129,656円

【税収の状況】 (H30年度決算)

(百万円、%)

区 分	税収計	市 町 村 民 税			固 定 資 産 税				その他計
		個 人	法 人	計	土 地	家 屋	償却資産	計	
収入済額	2,374	861	132	993	248	562	238	1,048	333
(構成比)	(100.0)	(36.3)	(5.5)	(41.8)	(10.5)	(23.7)	(10.0)	(44.2)	(14.0)
徴収率	93.7	95.6	98.5	95.9	90.3	90.3	90.3	90.3	98.8

【公営企業会計の状況】 (H30年度決算)

(百万円、%)

会計名(法 適)	総収益	総費用	純 損 益	他会計繰入金	資金不足比率
水道事業会計	547	431	116	10	—
下水道事業会計	1,136	995	141	687	—
会計名(法非適)	歳 入	歳 出	形式収支	他会計繰入金	資金不足比率
平川市簡易水道特別会計	5	5	0	0	—

【公共施設等整備状況】 (H30年度公共施設状況調査) (%、㎡)

(カ所)

道 路 改 良 率	33.5
道 路 舗 装 率	44.3
公 園 (人口1人当たり面積)	57.1
上 水 道 等 普 及 率	96.0
汚 水 処 理 施 設 整 備 率	98.5

児童福祉・教育	保育所	3	文化	体育館	3
	幼稚園	1		プール	2
	こども園	10		陸上競技場	1
	小学校	9	野球場	1	
	中学校	4	病院	1	
文化	市民会館等	2	医療	病床数	60
	公民館	4		診療所	25
	図書館	2		※文化施設は市町村立分のみ	

【令和2年度主要施策】

(百万円)

項 目	事 業 概 要	当初予算
子ども医療費給付事業	義務教育までの医療費の完全無料化を実施する。	102
平川ねぶたコース整備事業	平川ねぶたまつりの運行コース見直しを行う。	85
地域公共交通計画策定業務	令和4年度の新庁舎開庁に向けて、乗庁者や市内各種施設を利用する方の利便性を考慮した利用しやすいルートやダイヤを設定を検討する。	9
新本庁舎建設事業	新庁舎建設に向け建物本体部分の掘削、地盤改良等を行う。	704
ICT環境整備事業	市内小中学校の生徒用にタブレット端末を配備し、創造性を育む教育ICTの実現、国が唱えるGIGAスクール構想の実現に取り組む。	39

【令和2年度ユニークソフト事業】

(千円)

項 目	事 業 概 要	当初予算
すこやか住宅支援事業	移住者や子育て・新婚世帯が住宅を新築・購入した際に要した費用の一部について支援する。	25,000
若者議会運営事業	地域の将来を支える人材育成と若者の地域への愛着心の醸成を図るため、若者がまちづくりで活躍できる環境整備の構築を行う。	2,382
農業用機械オペレーター養成支援事業	農業用大型機械のオペレーター確保に向け、大型特殊免許やフォークリフト免許を取得する場合の経費に対して一部助成する。	300
英語検定料補助事業	市内中学生の英語力の底上げを図るため、英語検定4級（中学2年レベル）及び3級（中卒レベル）の受験料の一部を助成する。	387
求人情報発信支援事業	市内中小企業や個人事業者の人材確保に要する経費に対し一部助成する。	1,000

【祭・行事】 ※新型コロナウイルス感染症の影響により中止や延期となる場合があります。

<p>おのえ桜と榎木まつり（4月19日～5月6日）、広船志賀坊まつり（4月25日～26日）、白岩まつり（5月30日～31日）、ひらかわ！温泉銀座ララー（6月1日～10月31日）、たけのこマラソン（6月28日）、平川市蓮の花まつり（7月25日～8月23日）、ひらかわサマーイルミネーション（7月下旬～8月下旬）、平川ねぶたまつり（8月2、3日）平川あどのまつり（8月14日）、猿賀神社十五夜大祭（旧暦8月14～16日）、ひらかわフェスタ（9月5、6日）、にぐFESTIVAL（9月予定）、ひらかわイルミネーションプロムナード（11月下旬～2月中旬）、猿賀神社七illard大祭（旧暦1月7日）、農家蔵ライトアップ（1月下旬）、平賀はしご酒まつり（2月上旬）</p>

【主な施設】

<p>ひらかわドリームアリーナ、平賀屋内運動場（ひらかドーム）、平川市陸上競技場、平賀多目的広場、尾上野球場、尾上多目的広場、碓ヶ間屋内温水プール（ゆうえい館）、もてなしロマン館、道の駅いかりがせき津軽「関の庄」、さるか荘</p>

【名所・旧跡・著名人】

名 所	白岩森林公園、志賀坊森林公園、ねぶた展示館、盛美園、猿賀神社、三笠山公園、古懸山国上寺、猿賀公園
旧 跡	
著 名 人	木村甚彌（りんご研究家）、櫻田誠一（作曲家）、葛西四雄（洋画家）、駒井連（俳優）

【名産・特産品】

農 林 水 産 物	りんご（生産量全国第4位）（10～12月）、桃（8～9月）、米、高原野菜（レタス（6～8月）、大根（9～10月）、にんじん（10～12月））、自然薯（11～12月）
伝 統 工 芸 品	
そ の 他	りんご・桃加工品、マルメロ加工品、蓮根加工品、そばもやし、尾上やきそば、植木




ひら ない まち 平 内 町

市町村電算コード 023019

【キャッチフレーズ】人と自然と産業が輝く 魅力あふれるまち

HPアドレス <http://www.town.hiranao.aomori.jp/>

	所在地 〒039-3393 平内町大字小湊字小湊63 電 話 (017) 755-2111 F a x (017) 755-2145		木 マツ	花 ツバキ	鳥 ハクチョウ
	首 長 ふなはし しげひさ 船橋 茂久 (70歳) 第3期 任期 令和5. 11. 14		姉妹都市提携 —		
副町長	山田 光昭	議 長	船橋 健人		
議 員	現議員数 (1) 12	条例定数 [] 12	任 期 令和 6. 3. 30		
			地域指定 (過) (辺) (揚) (農) (都) (特)		

(令和2年4月1日現在)

【人 口】

(人、世帯)

区 分	人 口	世帯数
17. 10. 1 (国調)	13, 483	4, 274
22. 10. 1 (国調)	12, 361	4, 198
27. 10. 1 (国調)	11, 142	3, 971
R2. 4. 1 (住基)	10, 791	4, 907

【産業構造】(H27.10国調)

(人、%)

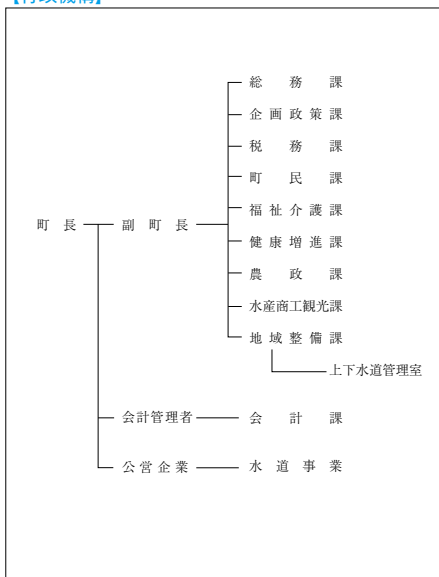
区 分	就業人口	構 成 比
第1次産業	1, 591	27. 9
第2次産業	1, 174	20. 6
第3次産業	2, 931	51. 5
計 (分類不能分含む)	5, 745	

構成比は分母から分類不能分を除いて算出

【人口動態】(H27.10国調)

人口密度	51. 3 人/km ²
人口伸率	△ 9. 9 %
0～14歳人口割合	9. 6 %
65歳以上人口割合	35. 4 %

【行政機構】



【行政区域面積】(R1.10.1現在)

217. 09 km ²

【職員数】(H31.4.1現在) (人)

普 通 会 計 計	110
一 般 行 政 部 門	97
特 別 行 政 部 門	13
公 営 企 業 等 会 計 計	112
合 計	222

【一般行政職平均給料月額等】(H31.4.1現在)

一般行政職平均給料月額 (百 円)	2, 860
平均年齢 (歳)	38. 4
平均経験年数 (年)	16. 4

【主な歳入歳出】

(百万円、%)

区 分	R2年度 当 初	構成比	H30年度 決 算	構成比
歳 入 計	7,490	100.0	6,672	100.0
地 方 税	797	10.6	1,027	15.4
地 方 交 付 税	2,917	38.9	3,018	45.2
国・県支出金	1,426	19.1	1,304	19.6
地方債(臨財債除く)	1,245	16.7	530	7.9
臨時財政対策債	114	1.5	157	2.4
繰 入 金	434	5.8	22	0.3
そ の 他	557	7.4	614	9.2
歳 出 計	7,490	100.0	6,514	100.0
義 務 的 経 費 計	2,491	33.2	2,333	35.8
人 件 費	1,018	13.6	838	12.8
扶 助 費	968	12.9	937	14.4
公 債 費	505	6.7	558	8.6
投 資 的 経 費 計	1,632	21.8	925	14.2
普通建設事業費	1,631	21.8	925	14.2
そ の 他 経 費 計	3,367	45.0	3,256	50.0
物 件 費	1,169	15.6	1,137	17.5
補 助 費 等	1,115	14.9	1,007	15.5
繰 出 金	971	13.0	902	13.8
そ の 他	112	1.5	210	3.2

【財政指数】(H30年度決算)(百万円、%)

標準財政規模	4,235
財政力指数	0.246
経常収支比率	82.1
基金現在高	1,521
財政調整基金	452
減債基金	239
対標準財政規模 [※]	16.3%
その他特定目的基金	830
地方債現在高(臨財債含む)	5,625
地方債現在高(臨財債除く)	3,137

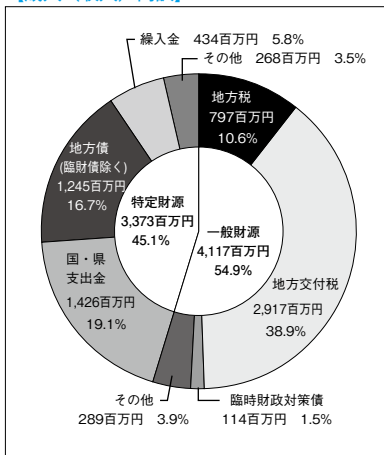
※対標準 = $\frac{\text{財政調整基金} + \text{減債基金}}{\text{標準財政規模}} \times 100$

【健全化判断比率】(H30年度決算)(%)

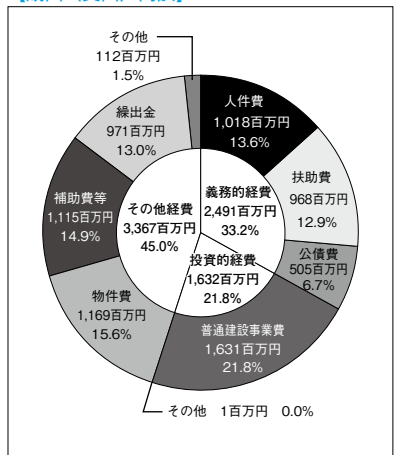
実質赤字比率	- (15.00)
連結実質赤字比率	- (20.00)
実質公債費比率	10.5 (25.0)
将来負担比率	70.1 (350.0)

()内は早期健全化基準

【歳入(収入)内訳】(R2年度当初予算)



【歳出(支出)内訳】(R2年度当初予算)



【財政比較分析表】 (H30年度普通会計決算)

項 目	平内町	類似団体	県内平均
財政力(財政力指数)	0.24	0.29	0.34
財政構造の弾力性(経常収支比率)	82.1%	90.1%	92.7%
公債費負担の状況(実質公債費比率)	10.5%	9.9%	11.3%
将来負担の状況(将来負担比率)	70.1%	48.4%	68.2%
給与水準(ラスパイレス指数)	98.3	95.5	96.3
定員管理の状況(人口千人当たり職員数)	9.92人	11.29人	6.99人
人件費・物件費等の状況(人口1人当たり人件費・物件費等決算額)	185,035円	204,504円	129,656円

【税収の状況】 (H30年度決算)

(百万円、%)

区 分	税収計	市 町 村 民 税			固 定 資 産 税				その他計
		個 人	法 人	計	土 地	家 屋	償却資産	計	
収入済額	1,027	563	29	592	76	157	78	311	124
(構成比)	(100.0)	(54.8)	(2.8)	(57.6)	(7.4)	(15.3)	(7.6)	(30.3)	(12.1)
徴収率	94.2	96.4	100.0	96.6	92.5	92.5	92.5	92.5	88.1

【公営企業会計の状況】 (H30年度決算)

(百万円、%)

会計名(法 適)	総収益	総費用	純 損 益	他会計繰入金	資金不足比率
平内町水道事業会計	298	232	66	9	—
平内町国民健康保険平内中央病院事業会計	1,419	1,381	38	485	—
会計名(法非適)	歳 入	歳 出	形式収支	他会計繰入金	資金不足比率
平内町公共下水道事業特別会計	373	372	1	115	—
農業集落排水事業特別会計	148	147	1	105	—
平内町漁業集落環境整備事業特別会計	169	169	0	70	—
平内町特殊索道事業特別会計	29	25	3	29	—

【公共施設等整備状況】 (H30年度公共施設状況調査) (%、㎡)

(カ所)

道 路 改 良 率	83.3
道 路 舗 装 率	77.7
公 園 (人口1人当たり面積)	73.6
上 水 道 等 普 及 率	96.5
汚 水 処 理 施 設 整 備 率	81.0

児童福祉・教育	保育所	5	文化	体育館	2
	幼稚園	1		プ ー ル	1
	こども園	1		陸上競技場	1
	小学校	3	野 球 場	1	
	中学校	3	病 院	1	
文化	市民会館等	0	医療	病 床 数	96
	公民館	5		診 療 所	9
	図 書 館	1			

※文化施設は市町村立分のみ

【令和2年度主要施策】

(百万円)

項 目	事 業 概 要	当初予算
漁港建設事業	漁港・港湾の波浪対策・静穏度確保を目的として白砂・狩場沢漁港等において施設の機能強化・改良にかかる整備を実施する	200
道路新設改良・橋梁維持事業	交通安全性の確保や第三者災害の防止を目的に、維持管理・予防保全的な改良修繕等を行うものである	449
消防庁舎整備事業	老朽化した消防庁舎の移転新築を行うもので、令和元年度より2ヵ年で消防庁舎の建設工事を行う	469
公共下水道事業	快適な生活環境の確保、水質保全の観点から平内町の中心部を主とし公共下水道を整備する	210
防災行政用無線設備更新事業	防災行政無線（同報系、移動系及び戸別受信機）の完全デジタル化を目的に設備更新を行うもの。	250

【令和2年度ユニークソフト事業】

(千円)

項 目	事 業 概 要	当初予算
保育料完全無料化事業	平内町に住所を有する子ども、保護者が教育・保育施設を利用したときの保育料等を無料とする	486,177
乳幼児・子ども医療給付事業	平内町に住所を有する0歳児から中学校卒業までの乳幼児・子どもに対して医療費の助成を行う事業である	33,155
移住・定住促進事業	新築・家賃補助、空き家バンク制度により、移住定住の促進を図るほか、地域おこし協力隊による地域交流拠点の整備・運営を行う	26,098
学校教育充実事業	町費負担教職員配置、教員を対象とした研修会関係、学校の授業以外の学びの提供などを実施し、平内町の教育の充実を図る	11,569
早期すこやか生活習慣病健診事業	小中学生を対象とした健診を行い、結果を保護者と子供と一緒に説明することで、子供及び家族全体の食生活や生活習慣の改善を図る	1,394

【祭・行事】 ※新型コロナウイルス感染症の影響により中止や延期となる場合があります。

<p>ひらないの春まつり 夜越山イベント（5月）、ひらないの春まつり 大島・ホタテ拾い（6月）、ブルーロード・ウォーク夏泊（7月）、ひらない夏まつり（8月）、はたての祭典（9月）、夏泊半島ブルーロードライド（10月）、ひらない秋まつり（10月）、白鳥まつり（2月）、夜越山洋ランまつり（3月）</p>
--

【主な施設】

<p>夜越山森林公園、平内いきいき健康館、ひらないまるごとグルメ館、はたて広場、地方独立行政法人青森県産業技術センター水産総合研究所、同林業研究所、夏泊ゴルフリンクス</p>


【名所・旧跡・著名人】

名 所	浅虫夏泊県立自然公園、白鳥渡来地浅所海岸、自生椿の北限地椿山
旧 跡	藩境塚（南部・津軽境界塚）
著 名 人	元冬季オリンピック代表選手千葉信哉（アルペン）、佐々木一成（ノルディック）、初代高橋竹山（三味線）、下山天（映画監督）、畑井新喜司（生物学者）、細川亨（プロ野球選手）

【名産・特産品】

農 林 水 産 物	養殖ホタテ（夏季）、ピーマン（夏季・秋季）、トマト（夏季・秋季）
伝 統 工 芸 品	
そ の 他	平内ホタテ活御膳、ホタテ加工品（ホタテマヨネーズ等）、ほかき（ホタテ味のおかき）



	所在地 〒030-1502 今別町大字今別字今別167 電 話 (0174) 35-2001 F a x (0174) 35-2298		木	ヒバ	花	菊	鳥	かもめ
	首 長 なかじま ひさあき 中嶋 久彰 (64歳) 第1期 任期 令和3. 10. 12		姉妹都市提携 北海道知内町 平成2年8月8日 (友好町)					
副町長	—	議 長	本郷 良克					
議 員	現議員数 (0) 7	条例定数 [] 7	任 期 令和 6. 3. 30			沿革 昭和30年3月31日 合併 今別村 一本木村		
地域指定 (過) (振) (農) (特) (守)								

(令和2年4月1日現在)

【人 口】

(人、世帯)

区 分	人 口	世帯数
17. 10. 1 (国調)	3, 816	1, 475
22. 10. 1 (国調)	3, 217	1, 379
27. 10. 1 (国調)	2, 756	1, 277
R2. 4. 1 (住基)	2, 560	1, 412

【産業構造】(H27.10国調)

(人、%)

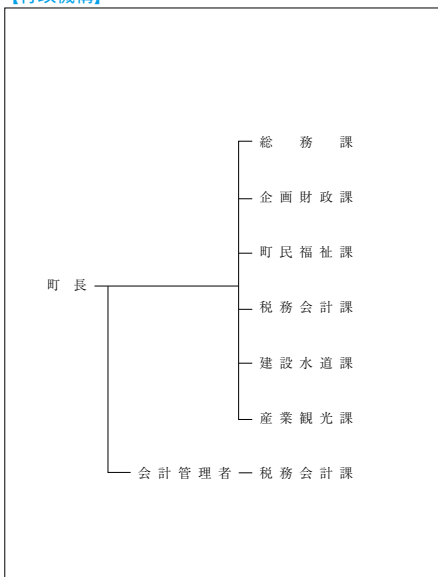
区 分	就業人口	構 成 比
第1次産業	145	13. 5
第2次産業	322	29. 9
第3次産業	609	56. 6
計 (分類不能分含む)	1, 081	

構成比は分母から分類不能分を除いて算出

【人口動態】(H27.10国調)

人口密度	22. 0 人/km ²
人口伸率	△ 14. 3 %
0～14歳人口割合	5. 0 %
65歳以上人口割合	50. 5 %

【行政機構】



【行政区域面積】(R1.10.1現在)

125. 27 km ²

【職員数】(H31.4.1現在)

(人)

普 通 会 計 計	49
一 般 行 政 部 門	44
特 別 行 政 部 門	5
公 営 企 業 等 会 計 計	9
合 計	58

【一般行政職平均給料月額等】(H31.4.1現在)

一般行政職平均給料月額 (百 円)	2, 783
〃 平均年齢 (歳)	41. 5
〃 平均経験年数 (年)	20. 3

【主な歳入歳出】

(百万円、%)

区 分	R2年度 当 初	構成比	H30年度 決 算	構成比
歳 入 計	2,669	100.0	3,208	100.0
地 方 税	310	11.6	330	10.3
地 方 交 付 税	1,244	46.6	1,423	44.3
国・県支出金	487	18.2	551	17.2
地方債(臨財債除く)	183	6.9	359	11.2
臨時財政対策債	45	1.7	61	1.9
繰 入 金	234	8.8	215	6.7
そ の 他	166	6.2	269	8.4
歳 出 計	2,669	100.0	3,061	100.0
義 務 的 経 費 計	953	35.7	942	30.8
人 件 費	484	18.1	418	13.7
扶 助 費	183	7.0	215	7.0
公 債 費	286	10.6	309	10.1
投 資 的 経 費 計	427	16.0	797	26.0
普通建設事業費	426	16.0	797	26.0
そ の 他 経 費 計	1,289	48.3	1,322	43.2
物 件 費	465	17.5	483	15.8
補 助 費 等	481	18.0	301	9.8
繰 出 金	284	10.6	302	9.9
そ の 他	59	2.2	236	7.7

【財政指数】(H30年度決算)(百万円、%)

標準財政規模	1,688
財政力指数	0.187
経常収支比率	86.8
基金現在高	722
財政調整基金	320
減債基金	96
対標準財政規模 [※]	24.6%
その他特定目的基金	306
地方債現在高(臨財債含む)	2,962
地方債現在高(臨財債除く)	2,090

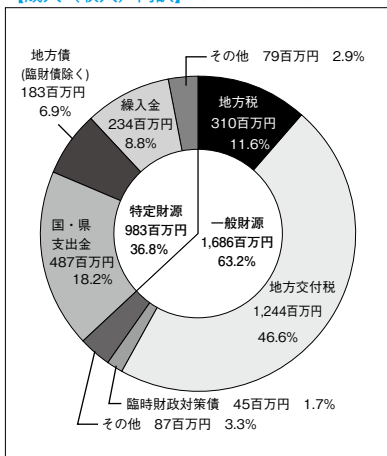
※対標準 = $\frac{\text{財政調整基金} + \text{減債基金}}{\text{標準財政規模}} \times 100$
財政規模

【健全化判断比率】(H30年度決算)(%)

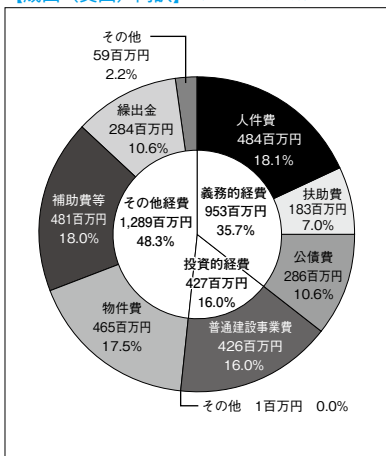
実質赤字比率	- (15.00)
連結実質赤字比率	- (20.00)
実質公債費比率	6.2 (25.0)
将来負担比率	9.7 (350.0)

()内は早期健全化基準

【歳入(収入)内訳】(R2年度当初予算)



【歳出(支出)内訳】(R2年度当初予算)



【財政比較分析表】 (H30年度普通会計決算)

項 目	今別町	類似団体	県内平均
財政力（財政力指数）	0.19	0.29	0.34
財政構造の弾力性（経常収支比率）	86.8%	83.3%	92.7%
公債費負担の状況（実質公債費比率）	6.2%	5.3%	11.3%
将来負担の状況（将来負担比率）	9.7%	0.0%	68.2%
給与水準（ラスパイレス指数）	98.1	95.0	96.3
定員管理の状況（人口千人当たり職員数）	18.39人	19.28人	6.99人
人件費・物件費等の状況（人口1人当たり人件費・物件費等決算額）	322,730円	368,155円	129,656円

【税収の状況】 (H30年度決算)

(百万円、%)

区 分	税収計	市 町 村 民 税			固 定 資 産 税				その他計
		個 人	法 人	計	土 地	家 屋	償却資産	計	
収入済額	330	60	13	73	12	67	144	223	34
(構成比)	(100.0)	(18.2)	(3.9)	(22.1)	(3.7)	(20.3)	(43.6)	(67.6)	(10.3)
徴収率	97.5	97.2	98.5	97.4	92.9	92.9	100.0	97.4	99.1

【公営企業会計の状況】 (H30年度決算)

(百万円、%)

会計名（法非適）	歳 入	歳 出	形式収支	他会計繰入金	資金不足比率
今別地区簡易水道事業特別会計	142	137	6	24	—

【公共施設等整備状況】 (H30年度公共施設状況調査) (%、㎡)

(ヵ所)

道 路 改 良 率	48.2
道 路 舗 装 率	67.6
公園（人口1人当たり面積）	0.0
上 水 道 等 普 及 率	98.5
汚 水 処 理 施 設 整 備 率	47.0

児童福祉・教育	保育所	0	文化	体育館	1
	幼稚園	0		プール	0
	こども園	1		陸上競技場	0
	小学校	1	野球場	0	
	中学校	1	医療	病院	0
市民会館等	0	病床数		0	
文化	公民館	1	診療所	4	
	図書館	0	※文化施設は市町村立のみ		

【令和2年度主要施策】

(百万円)

項 目	事 業 概 要	当初予算
町営住宅新築事業	高気密高断熱の優良な住宅建設の供給を目指し、町民が過ごしやすい町営住宅を新築する。	127.9
駅前広場駐車場整備事業	奥津軽いまべつ駅と隣接する道の駅利用者が増加しており、今後も繁忙期やイベントでの利用者の増加が見込まれるため、駐車場を整備する。	45
担い手育成・組織づくり支援事業	高収益作物栽培のノウハウを身に付けるため、栽培が盛んな地域での現地研修等を行い、情報収集及びその後の取組の円滑化を図る。	24.7
大川平地区経営体育成基盤整備事業	大川平地区のほ場整備を開始する。整備後のほ場には町の主要産物である水稻のほかに高収益作物を作付けし、農家の所得向上を図る。	14.4
鑄釜崎園地取付道路整備事業	津軽国定公園に指定されている「鑄釜崎キャンプ場」について、観光バス等の進入に難があるため進入道路を取り付ける。	9.8

【令和2年度ユニークソフト事業】

(千円)

項 目	事 業 概 要	当初予算
出産祝金事業	次世代を担う子どもの誕生を祝い、良好な子育て環境の整備をするために保護者へ出産祝金(20万円)を第1子誕生から支給する。	2,000
通勤・通学支援事業	今別町の若い世代の転出抑制と当町への移住促進を図るため、通学及び通勤定期券を利用して通勤・通学する方に対して、その購入費の一部を助成する。	1,000
今別町お試し居住体験事業	今別町に移住を検討している方を対象に、今別町の風土や日常生活等の状況を実際に体験してもらうため「お試し居住」を実施する。	700
新幹線利用促進事業	奥津軽いまべつ駅の利用促進を図るため、「奥津軽いまべつ駅から新幹線を利用した町民」に2,000円を助成する。(1人につき1回)	700
今別産サーモン販売促進事業	今別産サーモンを町の特産品とするため、商品開発やPRを実施し販路拡大を目指す。また、町内の祭りでの販売や通常販売の方法を定める。	654

【祭・行事】 ※新型コロナウイルス感染症の影響により中止や延期となる場合があります。

いまべつ秋まつり(9月27日)、いまべつ冬のリヒト(1月下旬)、北海道新幹線奥津軽いまべつ駅開業5周年記念イベント(3月中旬)
※令和2年度は中止のイベント(例年は開催)
海峡いまべつ春まつり(4月下旬)、津軽海峡今別産ウニとサーモンまつり(6月下旬)、荒馬まつり(8月上旬)

【主な施設】

・道の駅いまべつ半島ぶらざアスクル ・津軽国定公園高野崎 ・海峡の家ほろづき ・荒馬の里資料館 ・いまべつ総合体育館(宿泊施設併設)


【名所・旧跡・著名人】

名 所	・青函トンネル入口広場 ・青銅塔婆(県重要文化財) ・赤根沢の赤岩(県天然記念物) ・大銀杏の木(町天然記念物) ・大ハリギリの木(町天然記念物) ・ホウノキ(町天然記念物)
旧 跡	大開城跡(町史跡)
著 名 人	

【名産・特産品】

農 林 水 産 物	わかめ、もずく、ウニのビン詰め、サーモン、一球入魂かぼちゃ
伝 統 工 芸 品	ヒバ木工品
そ の 他	もずくうどん、いまべつ牛、いのしし肉



	所在地 〒030-1211 蓬田村大字蓬田字汐越1-3 電話 (0174) 27-2111 F a x (0174) 27-3255		木 クロマツ	花 ハマナス	鳥 オオハクチョウ
	首 長 くじ しゅういち 久慈 修一 (69歳) 第2期 任期 令和3. 11. 8		沿革 明治22年の町村制施行により、後潟村から中沢・長科・阿弥陀川・蓬田・郷沢の5集落を分離し、蟹田村から広瀬・瀬辺地の2集落を分離して、7集落を統一して蓬田村となる。		
副村長	工藤 洋一	議 長	木村 修		
議 員	現議員数 () 8	条例定数 [] 8	任 期 令和 5. 4. 29		地域指定 (過) (辺) (集) (農) (特) (半)

(令和2年4月1日現在)

【人 口】

(人、世帯)

区 分	人 口	世帯数
17. 10. 1 (国調)	3,405	994
22. 10. 1 (国調)	3,271	1,070
27. 10. 1 (国調)	2,896	959
R2. 4. 1 (住基)	2,740	1,147

【産業構造】(H27.10国調)

(人、%)

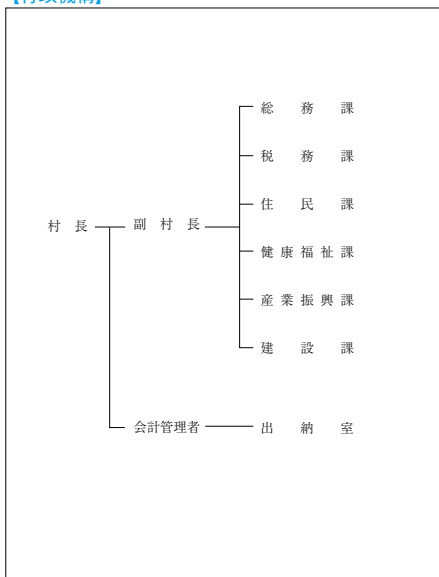
区 分	就業人口	構 成 比
第1次産業	409	29.0
第2次産業	314	22.3
第3次産業	686	48.7
計 (分類不能分含む)	1,411	

構成比は分母から分類不能分を除いて算出

【人口動態】(H27.10国調)

人口密度	35.8 人/km ²
人口伸率	△ 11.5 %
0～14歳人口割合	10.1 %
65歳以上人口割合	37.6 %

【行政機構】



【行政区域面積】(R1.10.1現在)

80.84 km ²

【職員数】(H31.4.1現在)

(人)

普 通 会 計 計	51
一 般 行 政 部 門	46
特 別 行 政 部 門	5
公 営 企 業 等 会 計 計	9
合 計	60

【一般行政職平均給料月額等】(H31.4.1現在)

一般行政職平均給料月額 (百 円)	2,927
平均年齢 (歳)	38.1
平均経験年数 (年)	17.1

【主な歳入歳出】

(百万円、%)

区 分	R2年度 当 初	構成比	H30年度 決 算	構成比
歳 入 計	2,272	100.0	2,282	100.0
地 方 税	250	11.0	268	11.7
地 方 交 付 税	1,090	48.0	1,239	54.3
国・県 支 出 金	363	16.0	296	13.0
地方債(臨財債除く)	240	10.6	196	8.6
臨時財政対策債	40	1.7	57	2.5
繰 入 金	106	4.6	40	1.8
そ の 他	183	8.1	186	8.1
歳 出 計	2,272	100.0	2,219	100.0
義 務 的 経 費 計	923	40.6	791	35.6
人 件 費	498	21.9	419	18.9
扶 助 費	248	10.9	197	8.8
公 債 費	177	7.8	175	7.9
投 資 的 経 費 計	235	10.3	386	17.4
普 通 建 設 事 業 費	235	10.3	386	17.4
そ の 他 経 費 計	1,114	49.0	1,042	47.0
物 件 費	495	21.8	295	13.3
補 助 費 等	282	12.4	278	12.6
繰 出 金	259	11.4	269	12.1
そ の 他	78	3.4	200	9.0

【財政指数】(H30年度決算)(百万円、%)

標準財政規模	1,541
財政力指数	0.189
経常収支比率	84.2
基金現在高	2,212
財政調整基金	1,278
減債基金	110
対標準財政規模 [※]	90.1%
その他特定目的基金	824
地方債現在高(臨財債含む)	1,924
地方債現在高(臨財債除く)	815

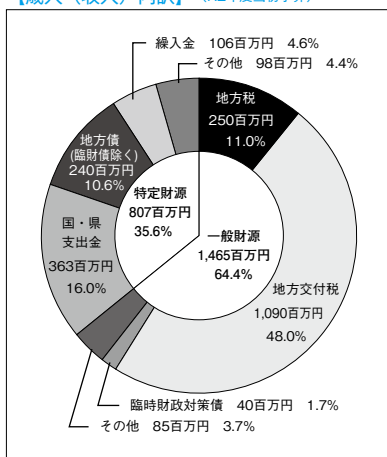
※対標準 = $\frac{\text{財政調整基金} + \text{減債基金}}{\text{標準財政規模}} \times 100$

【健全化判断比率】(H30年度決算)(%)

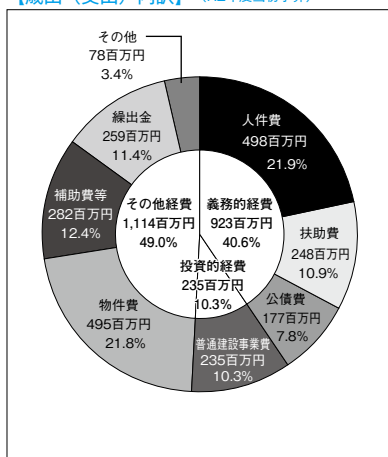
実質赤字比率	- (15.00)
連結実質赤字比率	- (20.00)
実質公債費比率	1.9 (25.0)
将来負担比率	- (350.0)

() 内は早期健全化基準

【歳入(収入)内訳】(R2年度当初予算)



【歳出(支出)内訳】(R2年度当初予算)



【財政比較分析表】 (H30年度普通会計決算)

項 目	蓬田村	類似団体	県内平均
財政力（財政力指数）	0.19	0.18	0.34
財政構造の弾力性（経常収支比率）	84.2%	84.9%	92.7%
公債費負担の状況（実質公債費比率）	1.9%	7.1%	11.3%
将来負担の状況（将来負担比率）	—	0.0%	68.2%
給与水準（ラスパイレース指数）	98.9	95.6	96.3
定員管理の状況（人口千人当たり職員数）	18.14人	21.84人	6.99人
人件費・物件費等の状況（人口1人当たり人件費・物件費等決算額）	255,085円	418,940円	129,656円

【税収の状況】 (H30年度決算)

(百万円、%)

区 分	税収計	市 町 村 民 税			固 定 資 産 税				その他計
		個 人	法 人	計	土 地	家 屋	償却資産	計	
収入済額	268	80	5	85	17	42	81	140	43
(構成比)	(100.0)	(29.8)	(1.9)	(31.7)	(6.4)	(15.7)	(30.2)	(52.3)	(16.0)
徴収率	94.5	91.8	95.9	92.0	89.8	90.6	98.6	94.9	98.5

【公営企業会計の状況】 (H30年度決算)

(百万円、%)

会計名（法非適）	歳 入	歳 出	形式収支	他会計繰入金	資金不足比率
蓬田村簡易水道事業	103	101	2	53	—
蓬田村宅地造成事業特別会計	0	0	0	—	—

【公共施設等整備状況】 (H30年度公共施設状況調査) (%、㎡)

(ヵ所)

道 路 改 良 率	85.8
道 路 舗 装 率	25.2
公園（人口1人当たり面積）	43.8
上 水 道 等 普 及 率	95.0
汚 水 処 理 施 設 整 備 率	63.5

児童福祉・教育	保育所	0	文化	体育館	1
	幼稚園	0		プ ー ル	0
	こども園	1		陸上競技場	1
	小学校	1	野 球 場	1	
	中学校	1	医療	病 院	0
市民会館等	0	病 床 数		0	
公民館	2	診 療 所		3	
文化	図書館	0	※文化施設は市町村立分のみ		

【令和2年度主要施策】

(百万円)

項 目	事 業 概 要	当初予算
個別受信機設置事業	防災無線の難聴地域解消のため、全世帯にアンケート調査を実施し、希望世帯に個別受信機を配置する。	119
学校教育ICT環境整備事業	小中学校へのタブレット端末の配備拡充や、無線LAN環境の整備を行い、ICTを活用した学習活動の充実を図る。	33
ふれあいセンター貯水槽等改修事業	ふれあいセンターよもぎ温泉の貯水槽や施設内の設備を改修し、安心・安全で快適な施設の運用に努める。	93
ため池ハザードマップ作成事業	防災重点ため池の選定見直しにより、新たに選定された11箇所について、被害区域等を示したハザードマップを作成する。	7
農道橋点検・長寿命化計画策定事業	農道橋3橋について、効果的な維持管理に必要な基礎資料を得るための点検を行い、予防保守的な修繕を行うための計画を策定する。	3

【令和2年度ユニークソフト事業】

(千円)

項 目	事 業 概 要	当初予算
18歳までの医療費無料化	子育て世代の負担を軽減するため、0歳から18歳到達年度末までの子どもにかかる医療費（通院・入院）を村が助成する。	12,600
学校給食費補助事業	子育て支援の充実と少子化対策のため、小中学生の給食費を約3割（1食80円～90円）補助する。	3,001
農業用機械等導入支援事業	農業者の生産性向上や経営効率化を目的として、認定農業者や農事振興組合に対し、農業用機械等の導入に係る費用の一部を助成する。	10,000
がん検診無料化事業	村民の健康を促進するため、一定の要件を満たした村民のがん検診にかかる費用を村が助成する。	7,043

【祭・行事】 ※新型コロナウイルス感染症の影響により中止や延期となる場合があります。

よもぎた玉松ビーチバレー大会（7月下旬）、玉松海まつり（8月上旬）、よもぎた村民祭（9月中旬）

【主な施設】

ふれあいセンターよもぎ温泉、村の駅よもぎ、よもぎた物産館マルシェよもぎた、玉松台スポーツガーデン、玉松海水浴場

【名所・旧跡・著名人】

名 所	玉松台、円空仏、黒滝、大倉岳、赤倉岳、袴腰岳
旧 跡	大館城跡、小館野遺跡
著 名 人	武井宏之（漫画家）

【名産・特産品】

農 林 水 産 物	桃太郎トマト（夏～秋）、ミニトマト（夏～秋）、ホタテ（春～夏）、卵（通年）
伝 統 工 芸 品	
そ の 他	トマト加工品（ケチャップ、ソース、ジャム等）、フライまんじゅう、よもぎ茶



	所在地 〒030-1393 外ヶ浜町字蟹田高銅屋44-2 電 話 (0174) 31-1111 F a x (0174) 31-1215		木 マツ	花 あじさい	鳥 カモメ
	首 長 やまざき ゆい こ 山崎 結子 (38歳) 第1期 任期 令和3. 4. 23		沿革 平17. 3. 28 合併 蟹田町、平館村、三厩村		
副町長		議 長	鈴木 進		
議 員	現議員数 () 11	条例定数 [] 11	任 期 令和 5. 4. 25	地域指定 () () () () () () () ()	

(令和2年4月1日現在)

【人 口】

(人、世帯)

区 分	人 口	世帯数
17. 10. 1 (国調)	8, 215	2, 993
22. 10. 1 (国調)	7, 089	2, 789
27. 10. 1 (国調)	6, 198	2, 577
R2. 4. 1 (住基)	5, 816	2, 848

【産業構造】(H27.10国調)

(人、%)

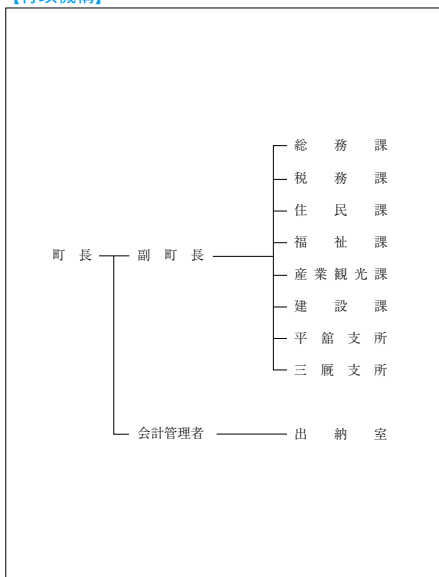
区 分	就業人口	構 成 比
第1次産業	599	23. 2
第2次産業	533	20. 6
第3次産業	1, 455	56. 2
計 (分類不能分含む)	2, 597	

構成比は分母から分類不能分を除いて算出

【人口動態】(H27.10国調)

人口密度	26. 9 人/km ²
人口伸率	△ 12. 6 %
0～14歳人口割合	7. 1 %
65歳以上人口割合	45. 7 %

【行政機構】



【行政区域面積】(R1.10.1現在)

230. 30 km ²

【職員数】(H31.4.1現在)

(人)

普 通 会 計 計	90
一 般 行 政 部 門	73
特 別 行 政 部 門	17
公 営 企 業 等 会 計 計	76
合 計	166

【一般行政職平均給料月額等】(H31.4.1現在)

一般行政職平均給料月額(百 円)	3, 268
平均年齢(歳)	45. 5
平均経験年数(年)	25. 2

【主な歳入歳出】

(百万円、%)

区 分	R2年度 当 初	構成比	H30年度 決 算	構成比
歳 入 計	4,890	100.0	5,672	100.0
地 方 税	602	12.3	690	12.2
地 方 交 付 税	2,800	57.3	3,259	57.5
国・県支出金	495	10.1	522	9.2
地方債(臨財債除く)	126	2.6	284	5.0
臨時財政対策債	92	1.9	136	2.4
繰 入 金	396	8.1	342	6.0
そ の 他	379	7.7	439	7.7
歳 出 計	4,890	100.0	5,570	100.0
義 務 的 経 費 計	1,955	40.0	1,993	35.8
人 件 費	768	15.8	848	15.2
扶 助 費	286	5.8	284	5.1
公 債 費	901	18.4	861	15.5
投 資 的 経 費 計	216	4.4	359	6.4
普通建設事業費	215	4.4	359	6.4
そ の 他 経 費 計	2,719	55.6	3,218	57.8
物 件 費	1,042	21.3	938	16.8
補 助 費 等	780	16.0	966	17.4
繰 出 金	662	13.5	622	11.2
そ の 他	235	4.8	692	12.4

【財政指数】(H30年度決算)(百万円、%)

標準財政規模	3,783
財政力指数	0.181
経常収支比率	99.1
基金現在高	3,475
財政調整基金	1,279
減債基金	583
対標準財政規模 [※]	49.2%
その他特定目的基金	1,613
地方債現在高(臨財債含む)	7,512
地方債現在高(臨財債除く)	4,829

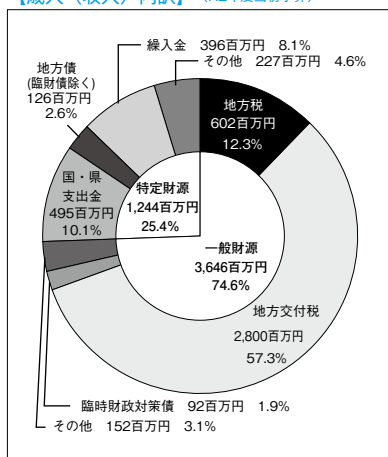
※対標準 = $\frac{\text{財政調整基金} + \text{減債基金}}{\text{標準財政規模}} \times 100$
 財政規模

【健全化判断比率】(H30年度決算)(%)

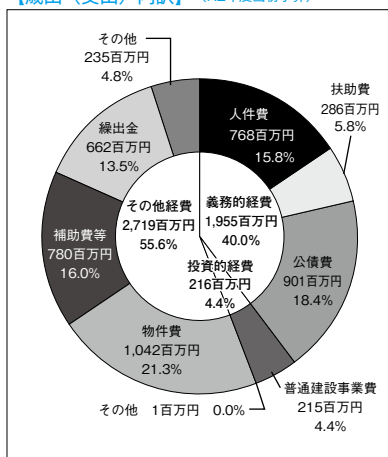
実質赤字比率	- (15.00)
連結実質赤字比率	- (20.00)
実質公債費比率	10.5 (25.0)
将来負担比率	72.3 (350.0)

() 内は早期健全化基準

【歳入(収入)内訳】(R2年度当初予算)



【歳出(支出)内訳】(R2年度当初予算)



【財政比較分析表】 (H30年度普通会計決算)

項 目	外ヶ浜町	類似団体	県内平均
財政力（財政力指数）	0.18	0.27	0.34
財政構造の弾力性（経常収支比率）	99.1%	87.9%	92.7%
公債費負担の状況（実質公債費比率）	10.5%	8.6%	11.3%
将来負担の状況（将来負担比率）	72.3%	0.0%	68.2%
給与水準（ラスパイレス指数）	97.3	96.0	96.3
定員管理の状況（人口千人当たり職員数）	14.82人	15.77人	6.99人
人件費・物件費等の状況（人口1人当たり人件費・物件費等決算額）	337,181円	286,244円	129,656円

【税収の状況】 (H30年度決算)

(百万円、%)

区 分	税収計	市 町 村 民 税			固 定 資 産 税				その他計
		個 人	法 人	計	土 地	家 屋	償却資産	計	
収入済額	690	190	32	222	21	109	268	398	70
(構成比)	(100.0)	(27.5)	(4.7)	(32.2)	(3.1)	(15.8)	(38.8)	(57.7)	(10.1)
徴収率	98.5	97.0	99.2	97.3	99.0	99.0	99.0	99.0	99.9

【公営企業会計の状況】 (H30年度決算)

(百万円、%)

会計名（法 適）	総収益	総費用	純 損 益	他会計繰入金	資金不足比率
外ヶ浜町簡易水道事業会計	231	228	3	37	—
病院事業会計	1,096	1,073	23	369	—
会計名（法非適）	歳 入	歳 出	形式収支	他会計繰入金	資金不足比率
外ヶ浜町下水道特別会計	312	311	1	140	—

【公共施設等整備状況】 (H30年度公共施設状況調査) (%、㎡)

(ヵ所)

道 路 改 良 率	74.5
道 路 舗 装 率	71.7
公園（人口1人当たり面積）	43.3
上 水 道 等 普 及 率	100.0
汚 水 処 理 施 設 整 備 率	53.8

児童福祉・教育	保育所	0	文化	体育館	3
	幼稚園	0		プール	0
	こども園	1		陸上競技場	1
	小学校	2	野球場	2	
	中学校	2	病院	1	
文化	市民会館等	0	医療	病床数	44
	公民館	3		診療所	8
	図書館	0			

※文化施設は市町村立分のみ

【令和2年度主要施策】

(百万円)

項 目	事 業 概 要	当初予算
三厩本町地区融雪溝整備事業	冬期間の交通確保、住環境の向上を図るため三厩本町地区に融雪溝を設置する。	46
大平山元遺跡整備事業	世界文化遺産登録をめざす北海道・北東北の縄文遺跡群の構成資産である史跡大平山元遺跡を適切に保存するための整備を行う。	26
小中学校エアコン等設置事業	小中学校4校の夏場の学習環境を向上させるため、冷房や扇風機を設置する。	3
地域おこし協力隊事業	地域共生社会の実現へ向け、持続可能な集落づくりの担い手として地域おこし協力隊を導入し、稼げる自治会づくりを目指す。	4
首都圏物産観光プロモーション事業	東京と浅草の商業施設「まるごとっぽん」に出展し、外ヶ浜の物産や観光のプロモーションを実施する。	2

【令和2年度ユニークソフト事業】

(千円)

項 目	事 業 概 要	当初予算
乳幼児等インフルエンザ予防接種事業	子育て環境の向上を目指し、乳幼児等のインフルエンザ予防接種受診費用を助成する。	710
ピロリ菌検査除菌事業	将来の胃がん発生率を抑制するため、中学生を対象にピロリ菌検査を実施し、保有者には除菌治療を実施する。	330
Umai!!Aomori Food Fair 事業	特産品の販路開拓による農林水産業の振興をめざし、海外で特産品PRや商談会等を行う。	1,930
小学生県外研修事業・中学生海外研修事業	国際感覚に優れた人材を育成するため、小学生には国内で外国語研修を、中学生には海外で研修事業を実施する。	12,760
高校生通学費補助事業	高校生の通学定期代を助成する。	1,800

【祭・行事】 ※新型コロナウイルス感染症の影響により中止や延期となる場合があります。

蟹としろうおまつり（4月～5月）、Oh!だいは「うにの日」（7月）、外ヶ浜町港まつり（7月）、龍飛・義経マラソン（8月）、みんなや秋の物産フェア「津軽海峡本マグロ解体ショー」（11月）
--

【主な施設】

風のまち交流プラザ「トップマスト」、おだいはオートビレッジ、湯の沢温泉「ちゃぼらっと」、三厩健康増進センター「よしつねの湯」、青函トンネル記念館、龍飛岬観光案内所「龍飛館」
--


【名所・旧跡・著名人】

名 所	龍飛崎、太宰治文学碑、松前街道、龍馬山義経寺、鍛冶屋の一本松、階段国道、平館灯台
旧 跡	史跡大平山元遺跡、平館台場跡
著 名 人	

【名産・特産品】

農 林 水 産 物	焼干しイワシ（年中）、ホタテ（春～夏）、津軽海峡本マグロ（秋～冬）、トゲクリガニ（4月～5月）、しろうお（4月～5月）
伝 統 工 芸 品	
そ の 他	昆布加工品、純米吟醸酒「蟹田」、特別純米酒「龍飛」



	所在地 〒038-2792 鯨ヶ沢町大字本町209番地2 電 話 (0173) 72-2111 F a x (0173) 72-2374		木 けやき	花 はまなす	鳥 うぐいす
	首 長 ひらた まもる 平田 衛 (60歳) 第1期 任期 令和3. 12. 26		姉妹都市提携 サンセバスチオン市・ブラジル・昭59. 10. 26		
副町長	加藤 隆之	議 長	神 孝		
議 員	現議員数 () 12	条例定数 [] 12	任 期 令和 6. 3. 30		
			沿革 昭30. 3. 31 合併 鯨ヶ沢町 赤石村 中村 舞戸 村 鳴沢村 (大字出来島を除く)		
			地域指定 (過) (辺) (集) (農) (都) (特)		

(令和2年4月1日現在)

【人 口】

(人、世帯)

区 分	人 口	世帯数
17. 10. 1 (国調)	12, 662	4, 228
22. 10. 1 (国調)	11, 449	4, 095
27. 10. 1 (国調)	10, 126	3, 851
R2. 4. 1 (住基)	9, 613	4, 542

【産業構造】(H27.10国調)

(人、%)

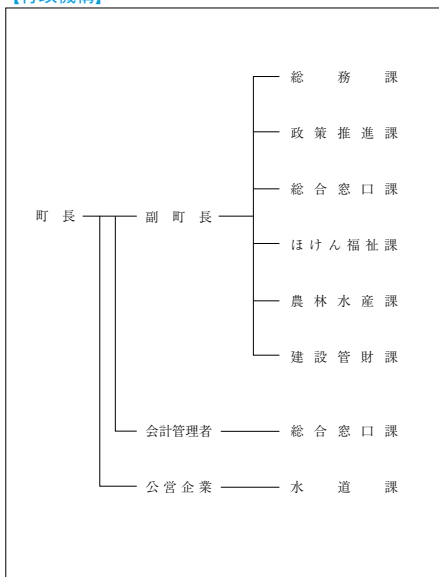
区 分	就業人口	構 成 比
第1次産業	1, 050	22. 5
第2次産業	839	18. 0
第3次産業	2, 777	59. 5
計 (分類不能分含む)	4, 672	

構成比は分母から分類不能分を除いて算出

【人口動態】(H27.10国調)

人口密度	29. 5人/km ²
人口伸率	△ 11. 6 %
0～14歳人口割合	8. 4 %
65歳以上人口割合	39. 8 %

【行政機構】



【行政区域名積】(R1.10.1現在)

343. 08 km ²

【職員数】(H31.4.1現在)

(人)

普 通 会 計 計	118
一 般 行 政 部 門	102
特 別 行 政 部 門	16
公 営 企 業 等 会 計 計	18
合 計	136

【一般行政職平均給料月額等】(H31.4.1現在)

一般行政職平均給料月額(百 円)	3, 235
平均年齢(歳)	46. 0
平均経験年数(年)	24. 8

【主な歳入歳出】

(百万円、%)

区 分	R2年度 当 初	構成比	H30年度 決 算	構成比
歳 入 計	8,850	100.0	6,952	100.0
地 方 税	785	8.9	789	11.3
地 方 交 付 税	3,339	37.7	3,379	48.6
国・県 支 出 金	1,198	13.5	984	14.2
地方債(臨財債除く)	2,353	26.6	332	4.8
臨時財政対策債	111	1.3	161	2.3
繰 入 金	406	4.6	463	6.7
そ の 他	658	7.4	844	12.1
歳 出 計	8,850	100.0	6,877	100.0
義 務 的 経 費 計	2,941	33.2	2,848	41.4
人 件 費	1,226	13.9	1,074	15.6
扶 助 費	872	9.9	893	13.0
公 債 費	843	9.4	881	12.8
投 資 的 経 費 計	2,512	28.4	229	3.3
普 通 建 設 事 業 費	2,512	28.4	226	3.3
そ の 他 経 費 計	3,397	38.4	3,800	55.3
物 件 費	692	7.8	880	12.8
補 助 費 等	1,458	16.5	1,436	20.9
繰 出 金	879	9.9	835	12.2
そ の 他	368	4.2	649	9.4

【財政指数】(H30年度決算)(百万円、%)

標準財政規模	4,140
財政力指数	0.213
経常収支比率	96.3
基金現在高	639
財政調整基金	272
減債基金	99
対標準財政規模 [※]	9.0%
その他特定目的基金	268
地方債現在高(臨財債含む)	9,636
地方債現在高(臨財債除く)	7,035

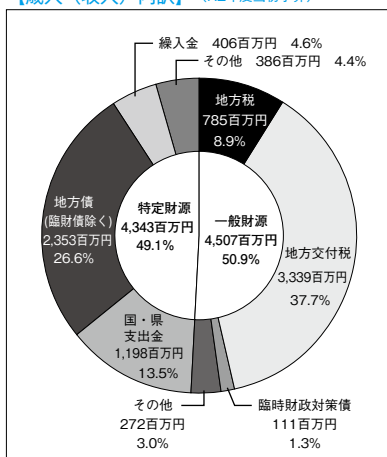
※対標準 = $\frac{\text{財政調整基金} + \text{減債基金}}{\text{標準財政規模}} \times 100$
 財政規模

【健全化判断比率】(H30年度決算)(%)

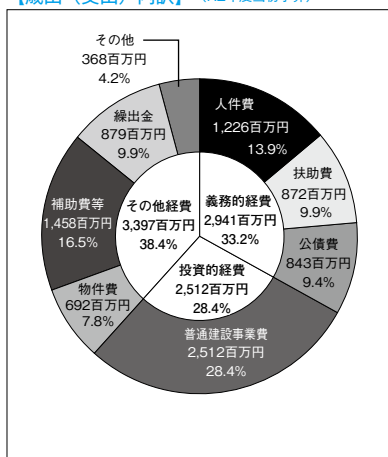
実質赤字比率	- (15.00)
連結実質赤字比率	- (20.00)
実質公債費比率	14.6 (25.0)
将来負担比率	187.8 (350.0)

() 内は早期健全化基準

【歳入(収入)内訳】(R2年度当初予算)



【歳出(支出)内訳】(R2年度当初予算)



【財政比較分析表】 (H30年度普通会計決算)

項 目	鯉ヶ沢町	類似団体	県内平均
財政力 (財政力指数)	0.21	0.29	0.34
財政構造の弾力性 (経常収支比率)	96.3%	90.1%	92.7%
公債費負担の状況 (実質公債費比率)	14.6%	9.9%	11.3%
将来負担の状況 (将来負担比率)	187.8%	48.4%	68.2%
給与水準 (ラスパイレス指数)	93.5	95.5	96.3
定員管理の状況 (人口千人当たり職員数)	11.76人	11.29人	6.99人
人件費・物件費等の状況 (人口1人当たり人件費・物件費等決算額)	198,528円	204,504円	129,656円

【税収の状況】 (H30年度決算)

(百万円、%)

区 分	税収計	市 町 村 民 税			固 定 資 産 税				その他計
		個 人	法 人	計	土 地	家 屋	償却資産	計	
収入済額	789	257	31	288	100	181	83	364	137
(構成比)	(100.0)	(32.6)	(3.9)	(36.5)	(12.7)	(22.9)	(10.5)	(46.1)	(17.4)
徴収率	92.5	94.2	100.0	94.8	86.2	86.2	100.0	89.0	97.6

【公営企業会計の状況】 (H30年度決算)

(百万円、%)

会計名 (法 適)	総収益	総費用	純 損 益	他会計繰入金	資金不足比率
水道事業会計	285	255	30	86	—
会計名 (法非適)	歳 入	歳 出	形式収支	他会計繰入金	資金不足比率
鯉ヶ沢町公共下水道事業特別会計	365	362	3	158	—
鯉ヶ沢町農業集落排水事業特別会計	138	136	2	94	—

【公共施設等整備状況】 (H30年度公共施設状況調査) (%、㎡)

(カ所)

道 路 改 良 率	82.8
道 路 舗 装 率	86.5
公 園 (人口1人当たり面積)	30.8
上 水 道 等 普 及 率	85.8
汚 水 処 理 施 設 整 備 率	53.9

児童福祉・教育	保育所	1	文化	体育館	1
	幼稚園	0		プール	1
	こども園	4		陸上競技場	0
	小学校	2		野球場	1
	中学校	1	医療	病院	0
市民会館等	0	病床数		0	
公民館	5	診療所		7	
文化	図書館	0	※文化施設は市町村立分のみ		

【令和2年度主要施策】

(百万円)

項 目	事 業 概 要	当初予算
新庁舎建設事業	2021年の供用開始に向け新庁舎を整備する	1,646
防災情報システム整備事業	防災行政無線の完全デジタル化を目的に設備更新を行う	410
ICT教育推進事業	新学習指導要領において、ICTを活用した学力の向上と情報活用能力・プログラミング的思考力を図るため、計画的でスムーズな環境整備を目指す	43
光信公入部530年記念事業	光信公種里入部（1491）から数えて530年を記念した記念行事の開催、御城印帳の販売、「光信公の館」特別展の開催等を行う	2
創業支援、空き店舗対策事業	町内で事業を興す個人又は法人や空き店舗に出店する事業者に対し、創業に要する経費や賃料を支援する	5

【令和2年度ユニークソフト事業】

(千円)

項 目	事 業 概 要	当初予算
鯉ヶ沢高校ECみらい塾	鯉ヶ沢高校生徒を対象に、地域産品の魅力を発掘し全国的にPR及び販売する仕組みを学ぶ講座とEC体験プログラムを実施する	700
幼児体力づくり教室	認定こども園、保育所の園児を対象に、発育・発達に即した運動遊びを通して運動機能を身に付ける体力づくり教室を行う	1,259
健康のまちづくり推進事業	中学生を対象に生活習慣病健診を行う親子プロジェクトや糖尿病予防の健康講演の開催、健康づくりリーダーの育成等を行う	3,142
地域資源を活用した交流人口拡大事業	海・山・川の幸を使った食のイベントを季節ごとに開催するほか、販路拡大を目的とした基盤整備、生産加工等の調査を行う	8,357
鯉ヶ沢町まちづくり応援補助金	活力ある地域づくりを推進するため、町民が主体的に取組む防災・健康・子育て支援・文化・スポーツ等の活動を支援する	4,000

【祭・行事】 ※新型コロナウイルス感染症の影響により中止や延期となる場合があります。

あじがさわ肉のフェスティバル（7月4日～5日）、鯉ヶ沢トライアスロン大会（7月19日）、鯉ヶ沢甚句全国大会（8月15日）、鯉ヶ沢イカのカーテンまつり（9月5日）、大浦光信公入部530年記念行事（10月7日）、光信公慰霊祭 495年祭（10月8日）鯉ヶ沢町民文化祭（10月下旬並びに11月上旬）、あじがさわスイーツフェス（11月1日）、あじがさわヒラメフェス（2月～3月予定）

【主な施設】

鯉ヶ沢キャンピングパーク、大高山総合公園、日本海拠点館あじがさわ、青森スプリング・ゴルフクラブ、青森スプリング・スキーリゾート、白神大然河川公園、はまなす公園


【名所・旧跡・著名人】

名 所	世界自然遺産白神山、白神の森 遊山道、赤石溪流、くろくまの滝、北限の天然杉、海の駅「わんど」、鯉ヶ沢相模館、光信公の館
旧 跡	津軽藩町奉行所跡、津軽氏城跡（種里城跡）
著 名 人	舞の海秀平（元小結舞の海、タレント）、楯山親方（幕内誉富士）、渡邊眞理子（書道家）

【名産・特産品】

農 林 水 産 物	幻の魚イトウ、赤石川の金のアユ（7月1日解禁）、生干しいか、スイカ・メロン（7～8月）、長いも、アスパラガス
伝 統 工 芸 品	
そ の 他	ヒラメのヅケ丼、鯨餅、地酒「安東水軍」「白神のしずく」、白神山の水



	所在地 〒038-2324 深浦町大字深浦字苗代沢84-2 電話 (0173) 74-2111 F a x (0173) 74-4415		木 樵 (ぶな)	花 福寿草	鳥 カモメ
	首 長 よした みつる 吉田 満 (66歳) 第3期 任期 令和2. 12. 20		姉妹都市提携 ラヌア郡・フィンランド・H 2. 6. 26 岩内町・北海道・H 12. 7. 20		
副町長	菊池 雄司	議 長	小野 文之		
議 員	現議員数 () 11	条例定数 [] 12	任 期 令和 5. 4. 25		
			地域指定 (過) (辺) (集) (農)		

(令和2年4月1日現在)

【人 口】

(人、世帯)

区 分	人 口	世帯数
17. 10. 1 (国調)	10, 910	3, 725
22. 10. 1 (国調)	9, 691	3, 532
27. 10. 1 (国調)	8, 429	3, 304
R2. 4. 1 (住基)	7, 903	3, 695

【産業構造】(H27.10国調)

(人、%)

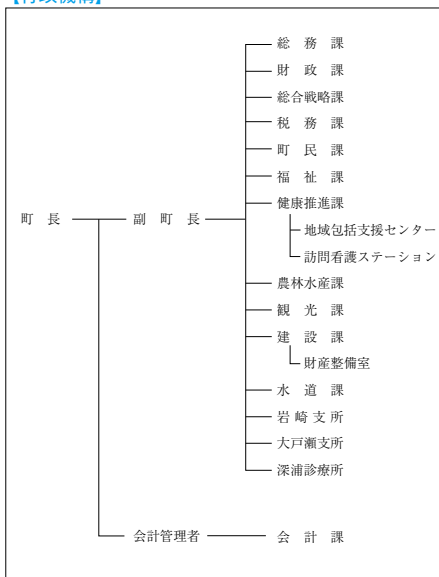
区 分	就業人口	構 成 比
第1次産業	920	25. 1
第2次産業	743	20. 3
第3次産業	2, 005	54. 7
計 (分類不能分含む)	3, 670	

構成比は分母から分類不能分を除いて算出

【人口動態】(H27.10国調)

人口密度	17. 2 人/km ²
人口伸率	△ 13. 0 %
0～14歳人口割合	7. 9 %
65歳以上人口割合	44. 8 %

【行政機構】



【行政区域面積】(R1.10.1現在)

488. 90 km ²

【職員数】(H31.4.1現在)

(人)

普 通 会 計 計	105
一 般 行 政 部 門	93
特 別 行 政 部 門	12
公 営 企 業 等 会 計 計	37
合 計	142

【一般行政職平均給料月額等】(H31.4.1現在)

一般行政職平均給料月額(百 円)	3, 049
〃 平均年齢(歳)	41. 5
〃 平均経験年数(年)	20. 6

【主な歳入歳出】

(百万円、%)

区 分	R2年度 当 初	構成比	H30年度 決 算	構成比
歳 入 計	7,137	100.0	7,491	100.0
地 方 税	659	9.3	680	9.1
地 方 交 付 税	3,691	51.7	3,867	51.6
国・県支出金	1,038	14.5	1,039	13.9
地方債(臨財債除く)	879	12.3	688	9.2
臨時財政対策債	100	1.4	165	2.2
繰 入 金	349	4.9	576	7.7
そ の 他	421	5.9	476	6.3
歳 出 計	7,137	100.0	7,391	100.0
義 務 的 経 費 計	2,788	39.1	3,006	40.7
人 件 費	1,114	15.6	938	12.7
扶 助 費	720	10.1	693	9.4
公 債 費	954	13.4	1,375	18.6
投 資 的 経 費 計	1,082	15.1	1,112	15.0
普 通 建 設 事 業 費	1,079	15.1	1,098	14.9
そ の 他 経 費 計	3,267	45.8	3,273	44.3
物 件 費	990	13.9	1,057	14.3
補 助 費 等	1,230	17.2	1,090	14.7
繰 出 金	854	12.0	796	10.8
そ の 他	193	2.7	330	4.5

【財政指数】(H30年度決算)(百万円、%)

標準財政規模	4,475
財政力指数	0.168
経常収支比率	98.0
基金現在高	3,151
財政調整基金	2,024
減債基金	99
対標準財政規模 [※]	47.4%
その他特定目的基金	1,028
地方債現在高(臨財債含む)	8,679
地方債現在高(臨財債除く)	5,701

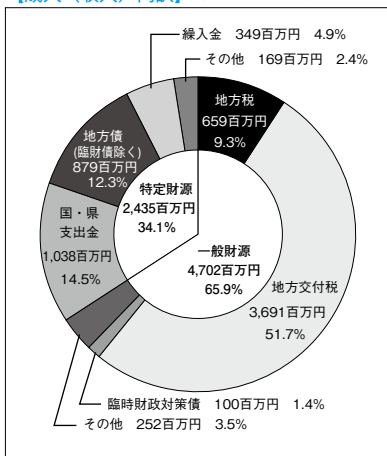
※対標準 = $\frac{\text{財政調整基金} + \text{減債基金}}{\text{標準財政規模}} \times 100$

【健全化判断比率】(H30年度決算)(%)

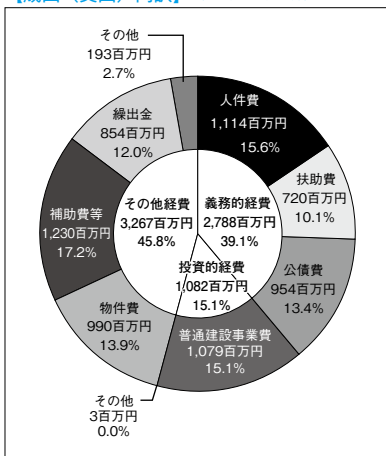
実質赤字比率	- (15.00)
連結実質赤字比率	- (20.00)
実質公債費比率	12.7 (25.0)
将来負担比率	52.5 (350.0)

() 内は早期健全化基準

【歳入(収入)内訳】(R2年度当初予算)



【歳出(支出)内訳】(R2年度当初予算)



【財政比較分析表】 (H30年度普通会計決算)

項 目	深浦町	類似団体	県内平均
財政力（財政力指数）	0.17	0.27	0.34
財政構造の弾力性（経常収支比率）	98.0%	87.9%	92.7%
公債費負担の状況（実質公債費比率）	12.7%	8.6%	11.3%
将来負担の状況（将来負担比率）	52.5%	0.0%	68.2%
給与水準（ラスパイレス指数）	94.1	96.0	96.3
定員管理の状況（人口千人当たり職員数）	12.76人	15.77人	6.99人
人件費・物件費等の状況（人口1人当たり人件費・物件費等決算額）	259,541円	286,244円	129,656円

【税収の状況】 (H30年度決算)

(百万円、%)

区 分	税収計	市 町 村 民 税			固 定 資 産 税				その他計
		個 人	法 人	計	土 地	家 屋	償却資産	計	
収入済額	680	172	26	198	52	130	165	347	135
(構成比)	(100.0)	(25.3)	(3.8)	(29.1)	(7.6)	(19.1)	(24.3)	(51.0)	(19.9)
徴収率	95.5	98.8	98.5	98.8	92.3	92.3	92.3	92.3	99.7

【公営企業会計の状況】 (H30年度決算)

(百万円、%)

会計名（法 適）	総収益	総費用	純 損 益	他会計繰入金	資金不足比率
水道事業会計	444	441	3	195	—
会計名（法非適）	歳 入	歳 出	形式収支	他会計繰入金	資金不足比率
下水道事業特別会計	245	244	1	121	—

【公共施設等整備状況】 (H30年度公共施設状況調査) (%、㎡)

(カ所)

道 路 改 良 率	72.4
道 路 舗 装 率	82.0
公 園（人口1人当たり面積）	26.7
上 水 道 等 普 及 率	100.0
汚 水 処 理 施 設 整 備 率	53.9

児童福祉・教育	保育所	6	文化	体育館	5
	幼稚園	0		プール	1
	こども園	2		陸上競技場	0
	小学校	3	野球場	1	
	中学校	3	病院	0	
文化	市民会館等	0	医療	病床数	0
	公民館	3		診療所	7
	図書館	0		※文化施設は市町村立分のみ	

【令和2年度主要施策】

(百万円)

項 目	事 業 概 要	当初予算
定住促進住宅整備事業	町民及び移住者向けの住環境整備と定住促進のため住宅を建設する	55
防災行政情報伝達システム整備事業	携帯電話網などを活用した新たな防災行政情報伝達システムを整備する	446
北金ヶ沢駅前周辺整備事業	旧大戸瀬支所を解体し、駐車場や東屋を整備する	33
西海岸広域農道整備事業	農産物の効率的な流通経路の確保や一次産業の振興を目的に広域農道を整備する	31
子ども医療費給付事業	0歳～18歳（高校卒業）までの医療費を助成する	17

【令和2年度ユニークソフト事業】

(千円)

項 目	事 業 概 要	当初予算
子育て世帯家賃補助事業	民間賃貸住宅に入居する若年世帯等を対象に家賃補助を実施する	1,500
コミュニティバス実証運行等事業	バスの実証運行をしながら、調査・検証を行いコミュニティバスの導入を目指す	8,051
栽培漁業振興対策事業	ナマコ種苗を放流し漁場環境の維持及び未利用漁場等の有効利用を図り水産資源の安定化を目指す	1,897
住環境リフォーム推進事業	住宅投資による町内経済の活性化や居住環境の質の向上、下水道加入促進のためリフォーム費用を助成する	10,000
観光産業振興事業	「深浦じゃらん」第3弾の発行や観光ポスターの製作を行う	4,112

【祭・行事】 ※新型コロナウイルス感染症の影響により中止や延期となる場合があります。

<p>白神十二湖山開き（4月）、十二湖33湖めぐり（5月、10月）、夕陽海岸ふかうら海開き（7月）、（仮）深浦町海上花火大会（8月）、あおもり深浦牛BBQまつり（9月）、津軽ふかうらチャンチャンと深浦牛まつり（10月）、日本一の大イチョウ・ライトアップ「ビッグイエロー」（11月）、千畳敷「氷のカーテン」（1月）、グルメ in ふかうら（2月）</p>
--

【主な施設】

<p>ウエスバ椿山、アオーネ白神十二湖、白神十二湖エコ・ミュージアム、十二湖ビジターセンター、道の駅「かそせいか焼き村」、風待ち館、太宰の宿「ふかうら文学館」、深浦町歴史民俗資料館・美術館、深浦町農林水産物加工場、海の駅ふかうら「深浦まるごと市場」</p>
--


【名所・旧跡・著名人】

名 所	世界自然遺産「白神山地」、日本遺産「北前船寄港地集落（湊の一本杭等）」、十二湖・青池、北金ヶ沢の大イチョウ（国天然記念物）、円覚寺（国重・業師堂内厨子等）、千畳敷海岸
旧 跡	関の古碑群、宝泉寺の千鳥塚、大間越関所跡
著 名 人	安美錦（大相撲、現・安治川親方）

【名産・特産品】

農 林 水 産 物	深浦マグロ、日本海深浦サーモン、イカ、タイ、久六島のアワビ・サザエ、つるつるわかめ、深浦牛、夏秋トマト、ふかうら雪人参、ふかうら人参ジュース
伝 統 工 芸 品	
そ の 他	深浦マグロステーキ丼、マグカツドック、ふかうら雪人参ソフト、青池ソフト、深浦マグロソフト



	所在地 〒036-1492 西目屋村大字田代字稲元144 電 話 (0172) 85-2111 F a x (0172) 85-3040		木	ブナ	花	ヤマツツジ	鳥	ハト
	首 長 せき かずのり 関 和典 (53歳) 第4期 任期 令和4. 2. 25		姉妹都市提携 葉赫滿族郷（中国・S 60. 4. 29）					
副村長	—		議 長		桑田 豊昭			
議 員	現議員数 (1) 6	条例定数 [] 6	任 期 令和 5. 4. 30		沿革 明治22年5月市町村制施行による9ヶ村が合併し、 西目屋村となる。			
地域指定 (過) (辺) (集) (農) (特)								

(令和2年4月1日現在)

【人 口】

(人、世帯)

区 分	人 口	世帯数
17. 10. 1 (国調)	1, 597	468
22. 10. 1 (国調)	1, 594	570
27. 10. 1 (国調)	1, 415	488
R2. 4. 1 (住基)	1, 340	556

【産業構造】 (H27.10国調)

(人、%)

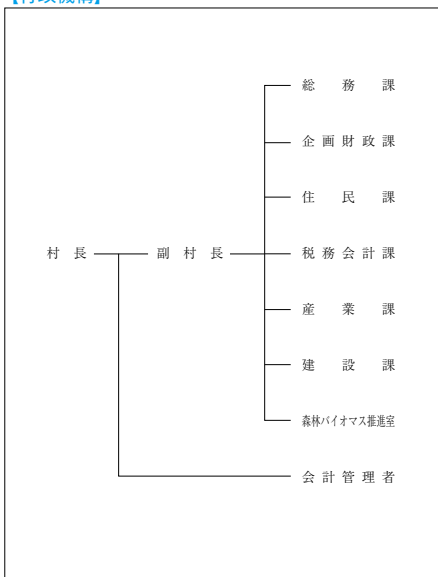
区 分	就業人口	構 成 比
第1次産業	222	27. 7
第2次産業	222	27. 7
第3次産業	357	44. 6
計 (分類不能分含む)	806	

構成比は分母から分類不能分を除いて算出

【人口動態】 (H27.10国調)

人口密度	5. 8 人/km ²
人口伸率	△ 11. 2 %
0～14歳人口割合	9. 1 %
65歳以上人口割合	37. 9 %

【行政機構】



【行政区域面積】 (R1.10.1現在)

246. 02 km ²

【職員数】 (H31.4.1現在)

(人)

普 通 会 計 計	42
一 般 行 政 部 門	35
特 別 行 政 部 門	7
公 営 企 業 等 会 計 計	5
合 計	47

【一般行政職平均給料月額等】 (H31.4.1現在)

一般行政職平均給料月額 (百 円)	2, 969
〃 平均年齢 (歳)	43. 8
〃 平均経験年数 (年)	21. 0

【主な歳入歳出】

(百万円、%)

区 分	R2年度 当初	構成比	H30年度 決算	構成比
歳 入 計	2,190	100.0	2,656	100.0
地方税	146	6.7	149	5.6
地方交付税	955	43.7	1,059	39.9
国・県支出金	270	12.3	455	17.1
地方債(臨財債除く)	266	12.1	415	15.6
臨時財政対策債	27	1.2	39	1.5
繰入金	379	17.3	330	12.4
その他	147	6.7	209	7.9
歳 出 計	2,190	100.0	2,543	100.0
義務的経費計	726	33.2	716	28.2
人件費	376	17.2	350	13.8
扶助費	160	7.3	183	7.2
公債費	190	8.7	183	7.2
投資的経費計	497	22.6	845	33.2
普通建設事業費	496	22.6	844	33.2
その他経費計	967	44.2	982	38.6
物件費	460	21.0	395	15.5
補助費等	196	8.9	190	7.5
繰出金	258	11.8	246	9.7
その他	53	2.5	151	5.9

【財政指針】(H30年度決算)(百万円、%)

標準財政規模	1,143
財政力指数	0.130
経常収支比率	94.7
基金現在高	1,570
財政調整基金	1,245
減債基金	281
対標準財政規模 [※]	133.5%
その他特定目的基金	44
地方債現在高(臨財債含む)	2,319
地方債現在高(臨財債除く)	1,461

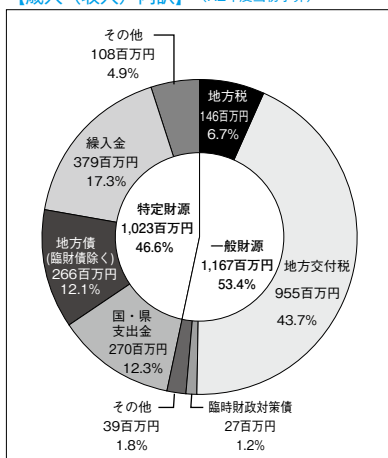
※対標準 = $\frac{\text{財政調整基金} + \text{減債基金}}{\text{標準財政規模}} \times 100$

【健全化判断比率】(H30年度決算)(%)

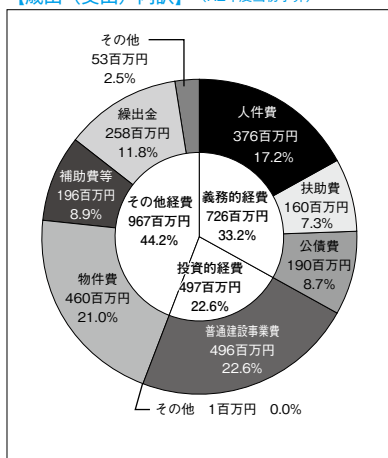
実質赤字比率	- (15.00)
連結実質赤字比率	- (20.00)
実質公債費比率	12.1 (25.0)
将来負担比率	- (350.0)

()内は早期健全化基準

【歳入(収入)内訳】(R2年度当初予算)



【歳出(支出)内訳】(R2年度当初予算)



【財政比較分析表】 (H30年度普通会計決算)

項 目	西木屋村	類似団体	県内平均
財政力（財政力指数）	0.13	0.18	0.34
財政構造の弾力性（経常収支比率）	94.7%	84.9%	92.7%
公債費負担の状況（実質公債費比率）	12.1%	7.1%	11.3%
将来負担の状況（将来負担比率）	—	0.0%	68.2%
給与水準（ラスパイレース指数）	92.4	95.6	96.3
定員管理の状況（人口千人当たり職員数）	30.68人	21.84人	6.99人
人件費・物件費等の状況（人口1人当たり人件費・物件費等決算額）	568,893円	418,940円	129,656円

【税収の状況】 (H30年度決算)

(百万円、%)

区 分	税収計	市 町 村 民 税			固 定 資 産 税				その他計
		個 人	法 人	計	土 地	家 屋	償却資産	計	
収入済額	149	30	4	34	8	19	53	80	35
(構成比)	(100.0)	(20.1)	(2.7)	(22.8)	(5.4)	(12.7)	(35.6)	(53.7)	(23.5)
徴収率	97.4	96.6	100.0	97.0	85.7	92.1	100.0	96.5	99.9

【公営企業会計の状況】 (H30年度決算)

(百万円、%)

会計名（法非適）	歳 入	歳 出	形式収支	他会計繰入金	資金不足比率
簡易水道事業特別会計	122	121	1	101	—
農業集落排水事業特別会計	65	65	1	50	—

【公共施設等整備状況】 (H30年度公共施設状況調査) (%、㎡)

(カ所)

道 路 改 良 率	69.0
道 路 舗 装 率	73.9
公園（人口1人当たり面積）	0.0
上 水 道 等 普 及 率	100.0
汚 水 処 理 施 設 整 備 率	100.0

児童福祉・教育	保育所	1	文化	体育館	0
	幼稚園	0		プール	0
	こども園	0		陸上競技場	0
	小学校	1	野球場	0	
	中学校	0	医療	病院	0
市民会館等	0	病床数		0	
公民館	2	診療所		1	
文化	図書館	0			

※文化施設は市町村立分のみ

【令和2年度主要施策】

(百万円)

項 目	事 業 概 要	当初予算
庁舎移転建築関連工事	役場庁舎移転に係る改修工事費。	178
食肉加工施設整備工事	駆除した野生動物を食肉に加工する施設整備費。	38
水陸両用バス運行委託料	水陸両用バス「津軽白神号」の運行委託料。	40
地域公共交通運行業務委託料	地域公共交通デマンドタクシーの運行委託料。	13
薪ボイラー運転業務委託料	子育て定住エコタウン内の村道融雪に関する薪ボイラーの運転委託料。	6

【令和2年度ユニークソフト事業】

(千円)

項 目	事 業 概 要	当初予算
子ども医療助成事業	高校3年生に相当するまでの年齢に医療費を全額助成。	3,996
広報番組運営支援委託料	村民へ放送する地域広報番組の制作を行う。	3,000
長寿祝金	高齢者に対しての長寿祝金の支給。	3,600
子宝育成奨学補助金	出産祝金及び学校入学祝金の支給。(第2子から、受給資格あり)	1,950
インフルエンザ予防接種委託料	インフルエンザ予防接種に係る経費を全額助成。(18歳以下及び60歳以上)	3,391

【祭・行事】 ※新型コロナウイルス感染症の影響により中止や延期となる場合があります。

カヌージャパンカップ・白神カップ(6月下旬)、白神夏祭り(7月中旬)、暗門祭(9月20日)、乳穂ヶ滝水祭(2月21日)

【主な施設】


道の駅「津軽白神」、ブナの里白神館、アクアグリーンビレッジANMON、グリーンパークもりのいずみ、大白温泉、白神山地ビジターセンター
--

【名所・旧跡・著名人】

名 所	世界遺産白神山地(世界遺産の径 ブナ林散策道)、暗門の滝、乳穂ヶ滝、岩谷観世音、鷹ノ巣、見返り坂、津軽白神湖、津軽ダムパーク、白神が故郷橋パーク、津軽白神湖パーク、美山湖パーク、水陸両用バス「津軽白神号」
旧 跡	不識塔、広泰寺
著 名 人	

【名産・特産品】

農 林 水 産 物	白神山地りんご、雪室りんご「雪ん子りんご」、白神そば、幾三米
伝 統 工 芸 品	目屋人形
そ の 他	りんごジュース、目屋豆腐、山菜、津軽ダムカレー、純米酒「山助」、そば焼酎「暗門」、白神焙煎炭焼珈琲

	所在地 〒038-3803 藤崎町大字西豊田一丁目1番地 電 話 (0172) 75-3111 F a x (0172) 75-2515		木 りんご「ふじ」花 藤	鳥 白鳥
	首 長 ひらた ひろゆき 平田 博幸 (62歳) 第3期 任期 令和5. 11. 19		沿革 昭29. 5. 3 合併 常盤村 富木館村 昭30. 2. 1 合併 藤崎町 十二里村 平17. 3. 28 合併 藤崎町 常盤村 平19. 9. 1 境界変更 青森市浪岡大字増館の一部 青森市浪岡大字郷山前の一部 青森市浪岡大字吉野田の一部	
副町長	五十嵐 晋	議 長	小野 稔	
議 員	現議員数 (1) 14	条例定数 [] 14	任 期 令和 5. 10. 8	
			地域指定 (興) (部)	

(令和2年4月1日現在)

【人 口】

(人、世帯)

区 分	人 口	世帯数
17. 10. 1 (国調)	16, 495	4, 830
22. 10. 1 (国調)	16, 021	4, 912
27. 10. 1 (国調)	15, 179	4, 942
R2. 4. 1 (住基)	14, 921	6, 068

【産業構造】 (H27.10国調)

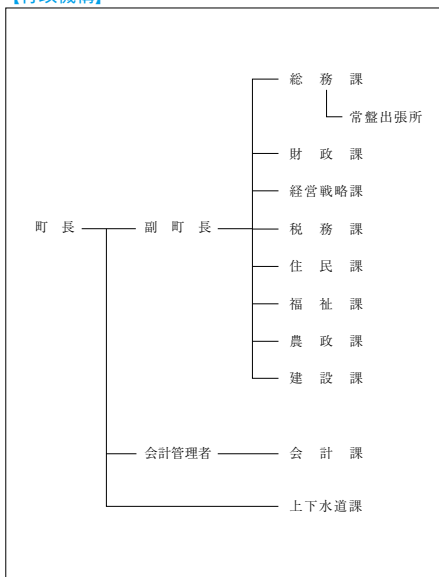
(人、%)

区 分	就業人口	構 成 比
第1次産業	1, 924	24. 1
第2次産業	1, 565	19. 6
第3次産業	4, 501	56. 3
計 (分類不能分含む)	8, 054	

構成比は分母から分類不能分を除いて算出

【人口動態】 (H27.10国調)

人口密度	407. 1 人/km ²
人口伸率	△ 5. 3 %
0～14歳人口割合	11. 9 %
65歳以上人口割合	30. 5 %

【行政機構】

【行政区域面積】 (R1.10.1現在)

37. 29 km ²

【職員数】 (H31.4.1現在)

(人)

普 通 会 計 計	121
一 般 行 政 部 門	101
特 別 行 政 部 門	20
公 営 企 業 等 会 計 計	16
合 計	137

【一般行政職平均給料月額等】 (H31.4.1現在)

一般行政職平均給料月額 (百 円)	3, 051
平均年齢 (歳)	42. 1
平均経験年数 (年)	20. 0

【主な歳入歳出】

(百万円、%)

区 分	R2年度 当初	構成比	H30年度 決算	構成比
歳 入 計	7,445	100.0	8,654	100.0
地 方 税	1,134	15.2	1,146	13.2
地 方 交 付 税	3,104	41.7	3,293	38.1
国・県支出金	1,403	18.8	1,642	19.0
地方債(臨財債除く)	393	5.3	1,007	11.6
臨時財政対策債	139	1.9	192	2.2
繰 入 金	660	8.9	535	6.2
そ の 他	612	8.2	839	9.7
歳 出 計	7,445	100.0	8,504	100.0
義 務 的 経 費 計	3,861	51.9	3,638	42.8
人 件 費	1,154	15.5	978	11.5
扶 助 費	1,390	18.7	1,315	15.5
公 債 費	1,317	17.7	1,345	15.8
投 資 的 経 費 計	620	8.3	1,719	20.2
普通建設事業費	620	8.3	1,719	20.2
そ の 他 経 費 計	2,964	39.8	3,147	37.0
物 件 費	1,155	15.5	1,002	11.8
補 助 費 等	911	12.2	932	11.0
繰 出 金	708	9.5	684	8.0
そ の 他	190	2.6	529	6.2

【財政指針】(H30年度決算)(百万円、%)

標準財政規模	4,760
財政力指数	0.279
経常収支比率	87.0
基金現在高	3,115
財政調整基金	1,142
減債基金	275
対標準財政規模 [※]	29.8%
その他特定目的基金	1,698
地方債現在高(臨財債含む)	11,943
地方債現在高(臨財債除く)	8,664

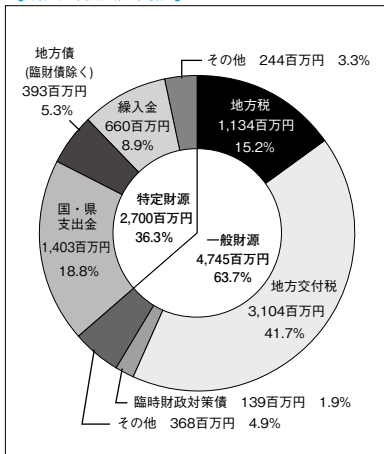
※対標準 = $\frac{\text{財政調整基金} + \text{減債基金}}{\text{標準財政規模}} \times 100$
財政規模

【健全化判断比率】(H30年度決算)(%)

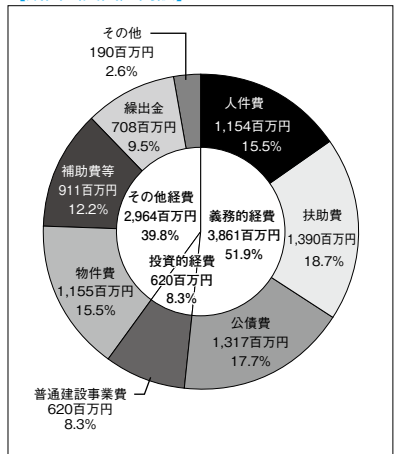
実質赤字比率	- (15.00)
連結実質赤字比率	- (20.00)
実質公債費比率	13.7 (25.0)
将来負担比率	67.2 (350.0)

() 内は早期健全化基準

【歳入(収入)内訳】(R2年度当初予算)



【歳出(支出)内訳】(R2年度当初予算)



【財政比較分析表】 (H30年度普通会計決算)

項 目	藤崎町	類似団体	県内平均
財政力(財政力指数)	0.28	0.36	0.34
財政構造の弾力性(経常収支比率)	87.0%	90.2%	92.7%
公債費負担の状況(実質公債費比率)	13.7%	8.8%	11.3%
将来負担の状況(将来負担比率)	67.2%	19.8%	68.2%
給与水準(ラスパイレース指数)	94.2	95.2	96.3
定員管理の状況(人口千人当たり職員数)	7.98人	10.89人	6.99人
人件費・物件費等の状況(人口1人当たり人件費・物件費等決算額)	133,828円	201,777円	129,656円

【税収の状況】 (H30年度決算)

(百万円、%)

区 分	税収計	市 町 村 民 税			固 定 資 産 税				その他計
		個 人	法 人	計	土 地	家 屋	償却資産	計	
収入済額	1,146	468	53	521	136	270	61	467	158
(構成比)	(100.0)	(40.9)	(4.6)	(45.5)	(11.9)	(23.5)	(5.3)	(40.7)	(13.8)
徴収率	94.9	94.8	99.2	95.3	93.5	93.5	93.5	93.5	98.3

【公営企業会計の状況】 (H30年度決算)

(百万円、%)

会計名(法 適)	総収益	総費用	純 損 益	他会計繰入金	資金不足比率
水道事業会計	352	323	29	4	—
下水道事業会計	245	242	3	140	—
農業集落排水事業会計	310	300	10	164	—

【公共施設等整備状況】 (H30年度公共施設状況調査) (%、㎡)

(カ所)

道 路 改 良 率	63.0
道 路 舗 装 率	61.7
公園(人口1人当たり面積)	5.3
上 水 道 等 普 及 率	99.7
汚 水 処 理 施 設 整 備 率	96.7

児童福祉・教育	保育所	3	文化	体育館	3
	幼稚園	1		プール	0
	こども園	3		陸上競技場	1
	小学校	3	野球場	2	
	中学校	2	病院	1	
文化	市民会館等	1	医療	病床数	149
	公民館	6		診療所	15
	図書館	1			

※文化施設は市町村立分のみ

【令和2年度主要施策】

(百万円)

項 目	事 業 概 要	当初予算
藤崎中学校屋内運動場屋根改修事業	生徒の安全や屋内運動場の耐久性を確保するための改修工事	70
常盤小学校グラウンド改修工事	グラウンドの利便性を向上させるための改修工事	20
防災行政無線機能強化事業	災害発生時に正確な災害発生地域や規模を伝達するための防災無線の機能強化に係る工事費	163

【令和2年度ユニークソフト事業】

(千円)

項 目	事 業 概 要	当初予算
若者移住すまじづくり事業	町内に転入し、新築住宅または中古住宅を取得する若い夫婦に補助金を交付し、人口増を図る	16,000
りんごふじ誕生80年記念事業	りんごのフォトコンテストや「ふじ発祥の地藤崎町」のシンボルマーク・テーマソングづくりやワークショップを通じて藤崎町のPRを図る	2,875

【祭・行事】 ※新型コロナウイルス感染症の影響により中止や延期となる場合があります。

ふじワングランプリ（6月下旬）、津軽花火大会（8月20日）、ながしこ合同運行（8月中旬）、ふじさき秋まつり（11月下旬）、常盤八幡宮年縄奉納行事（1月1日）
--

【主な施設】

ふれあいずーむ館、唐糸御前史跡公園、常盤ふるさと資料館あすか、コミュニティプラザ「ぼっぼら」、ふじさき食彩テラス、藤崎町文化センター、常盤生涯学習文化会館

【名所・旧跡・著名人】

名 所	白鳥飛来地、八幡宮、福田宮堰神社、徳下いちいの木
旧 跡	藤崎城址、唐糸塚、五輪盛
著 名 人	唐牛宏（天文学者）、高木志朗（版画家）、円平仁（版画家）

【名産・特産品】

農 林 水 産 物	りんご（「ふじ」発祥の地）、米、にんにく、トマト、アスパラガス、卵
伝 統 工 芸 品	
そ の 他	りんご加工品（ジュース、ジャム）、ふじさきプランニューテラスオリジナルドレッシング、アンベそば、ふじ原木ジュース



	所在地 〒038-0292 南津軽郡大鰐町大字大鰐字羽黒館5-3 電 話 (0172) 48-2111 F a x (0172) 47-6742		木 はぎかつら	花 つつじ	鳥 うぐいす
	首 長 やまだ としのぶ 山田 年伸 (68歳) 第3期 任期 令和4. 7. 21		沿革 昭29. 7. 1 合併 大鰐町・蔵館町 昭39. 4. 1 境界変更 弘前市大字森山 大字小金 崎字桜の木の一部 大字八幡館の一部 大字鯖石の一部		
副町長	—	議 長	秋田谷 和文		
議 員	現議員数 (1) 10	条例定数 [] 10	任 期 令和 4. 12. 31		
			地域指定	③ ② ④ ⑤ ⑥	

(令和2年4月1日現在)

【人 口】

(人、世帯)

区 分	人 口	世帯数
17. 10. 1 (国調)	11,921	3,783
22. 10. 1 (国調)	10,978	3,648
27. 10. 1 (国調)	9,676	3,421
R2. 4. 1 (住基)	9,322	4,201

【産業構造】(H27.10国調)

(人、%)

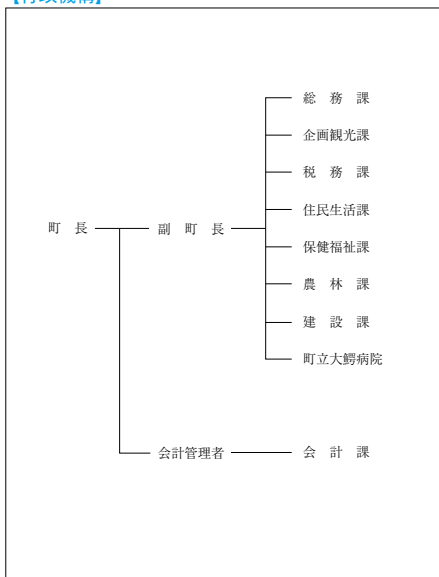
区 分	就業人口	構 成 比
第1次産業	1,056	22.2
第2次産業	958	20.1
第3次産業	2,752	57.7
計 (分類不能分含む)	4,783	

構成比は分母から分類不能分を除いて算出

【人口動態】(H27.10国調)

人口密度	59.2 人/km ²
人口伸率	△ 11.9 %
0～14歳人口割合	8.1 %
65歳以上人口割合	38.8 %

【行政機構】



【行政区域面積】(R1.10.1現在)

163.43 km ²

【職員数】(H31.4.1現在)

(人)

普 通 会 計 計	74
一 般 行 政 部 門	67
特 別 行 政 部 門	7
公 営 企 業 等 会 計 計	58
合 計	132

【一般行政職平均給料月額等】(H31.4.1現在)

一般行政職平均給料月額(百 円)	2,638
平均年齢(歳)	37.7
平均経験年数(年)	15.5

【主な歳入歳出】

(百万円、%)

区 分	R2年度 当 初	構成比	H30年度 決 算	構成比
歳 入 計	5,180	100.0	5,189	100.0
地方 税	653	12.6	679	13.1
地方 交 付 税	2,733	52.8	2,914	56.2
国・県 支 出 金	909	17.5	762	14.7
地方債(臨財債除く)	320	6.2	275	5.3
臨時財政対策債	103	2.0	141	2.7
繰 入 金	33	0.6	17	0.3
そ の 他	429	8.3	401	7.7
歳 出 計	5,180	100.0	4,913	100.0
義 務 的 経 費 計	2,040	39.4	1,927	39.2
人 件 費	747	14.5	628	12.8
扶 助 費	691	13.3	662	13.4
公 債 費	602	11.6	637	13.0
投 資 的 経 費 計	525	10.1	441	9.0
普 通 建 設 事 業 費	521	10.1	434	8.8
そ の 他 経 費 計	2,615	50.5	2,545	51.8
物 件 費	612	11.8	595	12.1
補 助 費 等	906	17.5	920	18.7
繰 出 金	858	16.6	783	16.0
そ の 他	239	4.6	247	5.0

【財政指数】(H30年度決算)(百万円、%)

標準財政規模	3,543
財政力指数	0.221
経常収支比率	95.5
基金現在高	1,764
財政調整基金	1,013
減債基金	224
対標準財政規模 [※]	34.9%
その他特定目的基金	527
地方債現在高(臨財債含む)	8,160
地方債現在高(臨財債除く)	5,753

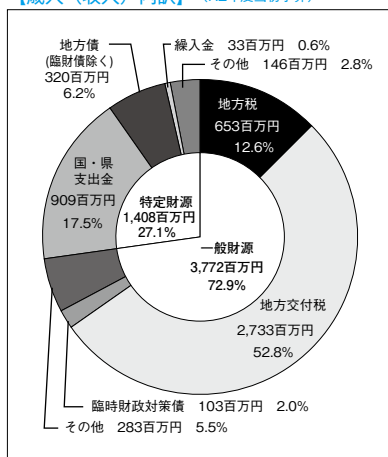
※対標準 = $\frac{\text{財政調整基金} + \text{減債基金}}{\text{標準財政規模}} \times 100$

【健全化判断比率】(H30年度決算)(%)

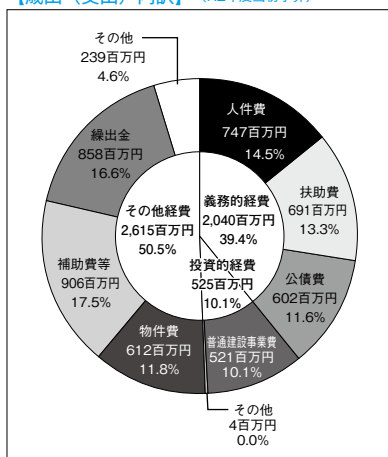
実質赤字比率	- (15.00)
連結実質赤字比率	- (20.00)
実質公債費比率	17.7 (25.0)
将来負担比率	159.3 (350.0)

()内は早期健全化基準

【歳入(収入)内訳】(R2年度当初予算)



【歳出(支出)内訳】(R2年度当初予算)



【財政比較分析表】 (H30年度普通会計決算)

項 目	大鰐町	類似団体	県内平均
財政力（財政力指数）	0.22	0.27	0.34
財政構造の弾力性（経常収支比率）	95.5%	87.9%	92.7%
公債費負担の状況（実質公債費比率）	17.7%	8.6%	11.3%
将来負担の状況（将来負担比率）	159.3%	0.0%	68.2%
給与水準（ラスパイレス指数）	90.2	96.0	96.3
定員管理の状況（人口千人当たり職員数）	7.69人	15.77人	6.99人
人件費・物件費等の状況（人口1人当たり人件費・物件費等決算額）	138,475円	286,244円	129,656円

【税収の状況】 (H30年度決算)

(百万円、%)

区 分	税収計	市 町 村 民 税			固 定 資 産 税				その他計
		個 人	法 人	計	土 地	家 屋	償却資産	計	
収入済額	679	235	19	254	74	165	65	304	121
(構成比)	(100.0)	(34.6)	(2.8)	(37.4)	(10.9)	(24.3)	(9.6)	(44.8)	(17.8)
徴収率	81.6	94.2	92.8	94.1	70.4	70.4	70.4	70.4	92.4

【公営企業会計の状況】 (H30年度決算)

(百万円、%)

会計名（法 適）	総収益	総費用	純 損 益	他会計繰入金	資金不足比率
病院事業会計	670	723	△ 53	286	2.8
会計名（法非適）	歳 入	歳 出	形式収支	他会計繰入金	資金不足比率
大鰐町温泉事業特別会計	16	14	2	0	—
大鰐町簡易水道事業特別会計	3	2	1	—	—
大鰐町公共下水道事業特別会計	428	427	0	221	—

【公共施設等整備状況】 (H30年度公共施設状況調査) (%、㎡)

(カ所)

道 路 改 良 率	58.1
道 路 舗 装 率	68.0
公園（人口1人当たり面積）	269.9
上 水 道 等 普 及 率	91.8
汚 水 処 理 施 設 整 備 率	71.9

児童福祉・教育	保育所	2	文化	体育館	0
	幼稚園	0		プール	1
	こども園	2		陸上競技場	0
	小学校	1	野球場	1	
	中学校	1	医療	病院	1
市民会館等	0	病床数		30	
公民館	1	診療所		8	
文化	図書館	0			

※文化施設は市町村立分のみ

【令和2年度主要施策】

(百万円)

項目	事業概要	当初予算
道路改良及び橋梁改修事業	町道の側溝・舗装整備並びに長寿命化修繕計画に基づく橋梁改修	270
流融雪溝整備事業	流融雪溝が未整備である地区への流融雪溝の整備	40
診療所整備事業	令和3年度の開所に向けた新診療所の設計等	94
事業承継推進事業	大鰐温泉もやしの生産力向上及び販路拡大、老舗商店や施設の新たな担い手を発掘し、地域に貢献できる人材の育成に取り組む	32
消防ポンプ自動車購入事業	2地区の消防団ポンプ車を更新	26

【令和2年度ユニークソフト事業】

(千円)

項目	事業概要	当初予算
観光資源PR戦略事業	観光PR動画、多言語パンフレット等で町の魅力を発信するとともに、公衆トイレの洋式化及び機能向上を行い観光客へのおもてなし向上を図る	9,570
住民参加型まちづくり事業	住民団体が主体的に取り組む新たな地域づくり活動に対し、資金助成等支援し、住民が主役となる活力あるまちづくりを目指す	2,086
大鰐の元知もりもり子育て応援事業	大鰐っ子出産の祝品として地場商品や木育セットを贈呈。出産子育て世代の郷土愛の醸成促進及び、産業の活性化、子育ての充実化を図る	2,340
定住促進・子育て住宅支援事業	子育て世帯を対象に、住宅の新築及びリフォームに係る経費の一部を補助する	5,000
小中学校スキー振興事業	スキー振興を目的として町内小中学校児童・生徒の大鰐温泉スキー場におけるリフト利用料について助成する	600

【祭・行事】 ※新型コロナウイルス感染症の影響により中止や延期となる場合があります。

大鰐温泉つつじまつり（5月下旬）、万国ホラ吹き大会（6月上旬）、大鰐温泉サマーフェスティバル（7月中旬～8月中旬）、観光りんご園（9月～）、大鰐温泉ちどりあし祭り（9月下旬）、まるごと大鰐秋の感謝祭（11月下旬）
--

【主な施設】

大鰐あじら公園、大鰐温泉スキー場、あじらの森キャンプ場、大鰐町地域交流センター鰐come
--

【名所・旧跡・著名人】

名 所	県立自然公園「茶白山公園」、大円寺、石の塔
旧 跡	
著 名 人	増田手古奈（俳人）、間垣親方（第56代横綱若乃花）

【名産・特産品】

農 林 水 産 物	大鰐温泉もやし、大鰐高原りんご（秋）、青森シャモロック、夏秋トマト
伝 統 工 芸 品	大鰐こけし
そ の 他	あじら餅、茶臼餅、大鰐煎餅、マルシチ味噌、大鰐木炭

【主な歳入歳出】

(百万円、%)

区 分	R2年度 当初	構成比	H30年度 決算	構成比
歳 入 計	3,771	100.0	4,054	100.0
地 方 税	586	15.5	585	14.4
地 方 交 付 税	1,494	39.6	1,710	42.2
国・県支出金	689	18.3	697	17.2
地方債(臨財債除く)	307	8.1	307	7.6
臨時財政対策債	75	2.0	106	2.6
繰 入 金	274	7.3	105	2.6
そ の 他	346	9.2	544	13.4
歳 出 計	3,771	100.0	3,797	100.0
義 務 的 経 費 計	1,754	46.5	1,571	41.4
人 件 費	678	18.0	570	15.0
扶 助 費	750	19.9	685	18.1
公 債 費	326	8.6	316	8.3
投 資 的 経 費 計	428	11.3	614	16.2
普通建設事業費	428	11.3	614	16.2
そ の 他 経 費 計	1,589	42.1	1,612	42.4
物 件 費	634	16.8	638	16.8
補 助 費 等	403	10.7	573	15.1
繰 出 金	501	13.3	319	8.4
そ の 他	51	1.3	82	2.1

【財政指数】(H30年度決算)(百万円、%)

標準財政規模	2,424
財政力指数	0.282
経常収支比率	88.4
基金現在高	2,072
財政調整基金	2,031
減債基金	3
対標準財政規模 [※]	83.9%
その他特定目的基金	38
地方債現在高(臨財債含む)	2,909
地方債現在高(臨財債除く)	1,071

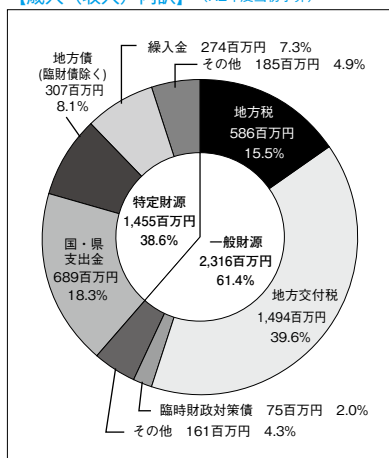
※対標準 = $\frac{\text{財政調整基金} + \text{減債基金}}{\text{標準財政規模}} \times 100$

【健全化判断比率】(H30年度決算)(%)

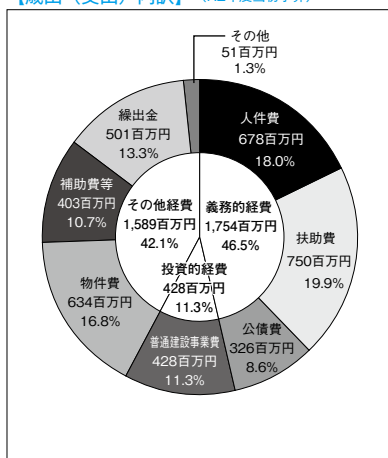
実質赤字比率	- (15.00)
連結実質赤字比率	- (20.00)
実質公債費比率	7.6 (25.0)
将来負担比率	- (350.0)

()内は早期健全化基準

【歳入(収入)内訳】(R2年度当初予算)



【歳出(支出)内訳】(R2年度当初予算)



【財政比較分析表】 (H30年度普通会計決算)

項 目	田舎館村	類似団体	県内平均
財政力（財政力指数）	0.28	0.27	0.34
財政構造の弾力性（経常収支比率）	88.4%	87.9%	92.7%
公債費負担の状況（実質公債費比率）	7.6%	8.6%	11.3%
将来負担の状況（将来負担比率）	—	0.0%	68.2%
給与水準（ラスパイレス指数）	92.7	96.0	96.3
定員管理の状況（人口千人当たり職員数）	9.53人	15.77人	6.99人
人件費・物件費等の状況（人口1人当たり人件費・物件費等決算額）	152,207円	286,244円	129,656円

【税収の状況】 (H30年度決算)

(百万円、%)

区 分	税収計	市 町 村 民 税			固 定 資 産 税				その他計
		個 人	法 人	計	土 地	家 屋	償却資産	計	
収入済額	585	224	22	246	72	143	49	264	75
(構成比)	(100.0)	(38.3)	(3.8)	(42.1)	(12.3)	(24.4)	(8.4)	(45.1)	(12.8)
徴収率	95.6	97.5	95.4	97.3	93.2	93.2	93.2	93.2	98.9

【公営企業会計の状況】 (H30年度決算)

(百万円、%)

会計名（法 適）	総収益	総費用	純 損 益	他会計繰入金	資金不足比率
田舎館村水道事業会計	175	178	△3	0	—
田舎館村下水道事業会計	289	229	60	136	—
田舎館村農業集落排水事業会計	31	26	5	14	—

【公共施設等整備状況】 (H30年度公共施設状況調査) (%、㎡)

(カ所)

道 路 改 良 率	57.3
道 路 舗 装 率	60.6
公園（人口1人当たり面積）	14.7
上 水 道 等 普 及 率	99.6
汚 水 処 理 施 設 整 備 率	98.2

児童福祉・教育	保育所	2	文化	体育館	1
	幼稚園	0		プール	0
	こども園	1		陸上競技場	0
	小学校	1	野球場	0	
	中学校	1	病院	0	
文化	市民会館等	1	医療	病床数	0
	公民館	1		診療所	3
	図書館	0		※文化施設は市町村立分のみ	

【令和2年度主要施策】

(百万円)

項 目	事 業 概 要	当初予算
児童館建設事業	老朽化が進む3箇所の児童館を一つに統合し建て替えを実施。地域の子育て支援を行う施設として整備する。	47
道の駅いなかだて施設等修繕事業	道の駅いなかだて内の老朽化した施設の改修、修繕を行う。	7
田んぼアート関連事業	観光資源である田んぼアートの制作、活用や関連情報の発信を通じて村への誇り、愛着の醸成や地域振興を図る。	55
村道舗装補修事業	損傷の激しい幹線道路の舗装補修工事を実施し、安全な道路交通の確保を図る。	83
中央公民館及び体育館建設事業	施設の老朽化や、耐震性確保に伴う建替えを実施。防災拠点としての機能を備えた施設として整備する。	253

【令和2年度ユニークソフト事業】

(千円)

項 目	事 業 概 要	当初予算
火葬料助成事業	村民が死亡または死産した場合の火葬料を助成し、火葬場がある他自治体住民と火葬場がない当村民との火葬料負担額の格差是正を図る。	2,250
不妊治療費助成事業	少子化対策の一環として、特定不妊治療にかかる費用の一部を助成し、経済的負担の軽減を図る。	300
稲わら焼却防止対策事業補助金	腐熟剤の購入やすき込みに対して助成等を実施し、稲わらの焼却防止と有効活用を通じて、環境対策や健康被害の抑制を図る。	5,800
収入保険制度加入促進事業補助金	農業者が自発的に農業経営を守る体制作りを目的とし、収入保険制度の加入促進を図る。	2,532
コミュニティ推進事業	地区会が主催する各種イベント、健康増進事業や伝統芸能の保存活用事業等の活動に助成し、地域住民同士の交流促進を図る。	1,820

【祭・行事】 ※新型コロナウイルス感染症の影響により中止や延期となる場合があります。

石アート（4月下旬）、田植え体験ツアー（5月下旬）、ねぶた合同運行（8月4日）、田んぼアート観覧（5月下旬～10月上旬）、稲刈り体験ツアー（9月下旬）、収穫感謝祭&シクラメン市（11月中旬）、冬の田んぼアート（2月上旬）、いちご狩り体験（通年）

【主な施設】

道の駅いなかだて「弥生の里」、田舎館村埋蔵文化財センター・博物館、田舎館村展望台、弥生の里展望所、ふれあいセンター・川部温泉、克雪トレーニングセンター、総合案内所「遊稲の館」、光田寺コミュニティセンター・まえたやしき温泉ほかと、観光いちご園アグリいな田んぼアートの里、田んぼアートの足湯

【名所・旧跡・著名人】

名 所	十一面観音像（県重文、円空作）
旧 跡	垂柳遺跡（国史跡）
著 名 人	田澤茂（画家）、元横綱榊ノ海（大相撲）、鈴木喜代春（作家）

【名産・特産品】

農 林 水 産 物	いちご、米、シクラメン、りんご・りんごジュース、トマト、スチューベン・ぶどうジュース
伝 統 工 芸 品	祝い亀
そ の 他	米こめくん、田舎館村役場のプラモデル、いち姫