

# 1. 市町村別概要



	所在地 〒030-8555 青森市中央1-22-5 電話 (017) 734-1111 F a x (017) 734-6865	木 あおもりとどまつ 花 はまなすの花 鳥 ふくろう
	首 長 おの であり あきひこ <b>小野寺 晃彦 (45歳)</b> 第2期 任期 令和6. 11. 26	姉妹都市提携 <フリンチャイ提携> 函館市・北海道 (平1.3.13) <友好交流提携> ケナケメド市・ハンガリー (平6.8.4) 平澤市・大韓民国 (平7.8.28) 船久高町・韓国 (平12.8.5) 大連市・中華人民共和国 (平16.12.24) 中野区・東京都 (平26.4.9) 新竹県・台湾 (平26.10.17)
副市長 能代谷 潤治	議 長 長谷川 章悦	沿革 (旧青森市) 昭31.4.1市制施行 昭31.6.1編入 涌川町 昭26.4.1編入 滝内村 昭25.9.3編入 大野村 昭30.1.1編入 除拜町 横内村 東房村 高田村 昭30.1.15編入 浜館村 荒川村 昭31.9.1編入 後南村 野内村 昭57.11.1編入 野内村 (旧浪岡町) 昭15.6.1町制施行 昭22.12.1合併 浪岡町 大杉村 野沢村 女鹿沢村 五郷村 昭31.9.30編入 七和村大字石川
議 員 現議員数 (7) 35	条例定数 [32] 35	任 期 令和 4. 11. 25
地域指定 ② ③ ④ ⑤ ⑥ ⑦		

(令和3年4月1日現在)

【人 口】

(人、世帯)

区 分	人 口	世帯数
17. 10. 1 (国調)	311, 508	118, 178
22. 10. 1 (国調)	299, 520	119, 413
27. 10. 1 (国調)	287, 648	118, 234
R3. 4. 1 (住基)	276, 339	137, 018

【産業構造】(H27.10国調)

(人、%)

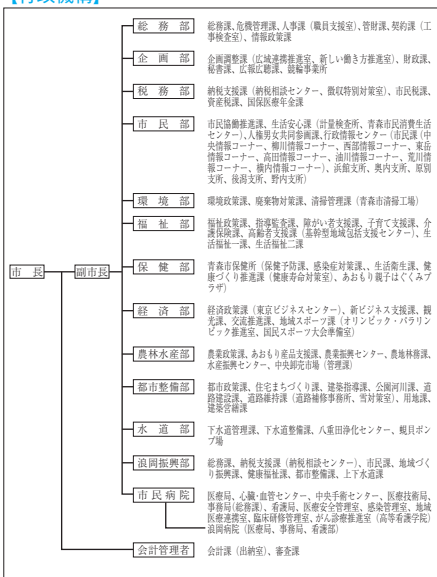
区 分	就業人口	構 成 比
第1次産業	3, 956	3. 1
第2次産業	19, 050	15. 1
第3次産業	102, 763	81. 7
計 (分類不能分含む)	130, 968	

構成比は分母から分類不能分を除いて算出

【人口動態】(H27.10国調)

人口密度	348. 8 人/km <sup>2</sup>
人口伸率	△ 4. 0 %
0～14歳人口割合	11. 5 %
65歳以上人口割合	28. 5 %

【行政機構】



【行政区域名積】(R2.10.1現在)

824. 61 km <sup>2</sup>
-------------------------

【職員数】(R2.4.1現在)

(人)

普通会計計	1, 415
一般行政部門	1, 148
特別行政部門	267
公営企業等会計計	1, 032
合 計	2, 447

【一般行政職平均給料月額等】(R2.4.1現在)

一般行政職平均給料月額(百 円)	3, 143
平均年齢(歳)	42. 3
平均経験年数(年)	20. 3

### 【主な歳入歳出】

(百万円、%)

区 分	R3年度 当 初	構成比	R1年度 決 算	構成比
歳 入 計	120,517	100.0	128,492	100.0
地 方 税	32,556	27.0	34,364	26.7
地 方 交 付 税	24,779	20.6	26,539	20.7
国・県支出金	36,800	30.5	36,243	28.2
地方債(臨財債除く)	4,424	3.7	7,784	6.1
臨時財政対策債	5,366	4.5	3,870	3.0
繰 入 金	2,433	2.0	4,539	3.5
そ の 他	14,159	11.7	15,153	11.8
歳 出 計	120,517	100.0	125,315	100.0
義 務 的 経 費 計	68,403	56.8	68,570	54.7
人 件 費	13,032	10.8	11,628	9.3
扶 助 費	41,620	34.6	41,832	33.4
公 債 費	13,751	11.4	15,110	12.0
投 資 的 経 費 計	8,157	6.7	14,900	11.9
普 通 建 設 事 業 費	8,157	6.7	13,894	11.1
そ の 他 経 費 計	43,957	36.5	41,845	33.4
物 件 費	14,988	12.4	14,021	11.2
補 助 費 等	12,635	10.5	11,011	8.8
繰 出 金	11,728	9.7	13,564	10.8
そ の 他	4,606	3.9	3,249	2.6

### 【財政指数】(R1年度決算) (百万円、%)

標準財政規模	66,411
財政力指数	0.561
経常収支比率	92.2
基金現在高	8,286
財政調整基金	2,777
減債基金	1,258
対標準財政規模 <sup>※</sup>	6.1%
その他特定目的基金	4,251
地方債現在高(臨財債含む)	136,925
地方債現在高(臨財債除く)	84,349

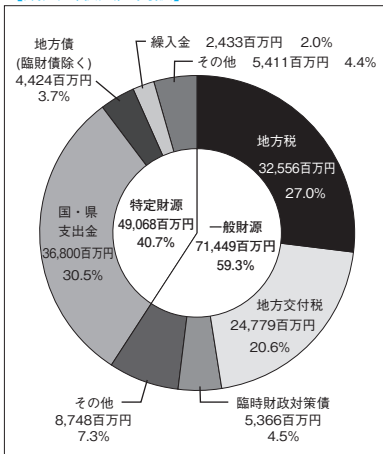
※対標準 =  $\frac{\text{財政調整基金} + \text{減債基金}}{\text{標準財政規模}} \times 100$

### 【健全化判断比率】(R1年度決算) (%)

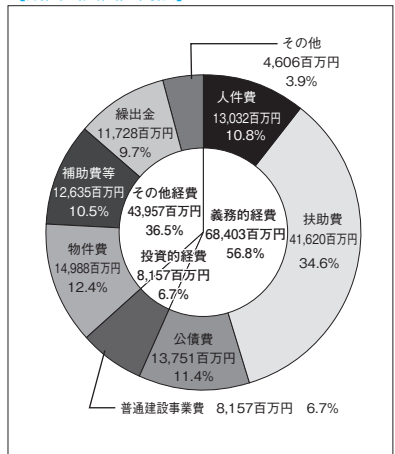
実質赤字比率	- (11.25)
連結実質赤字比率	- (16.25)
実質公債費比率	15.0 (25.0)
将来負担比率	93.6 (350.0)

( ) 内は早期健全化基準

### 【歳入(収入)内訳】(R3年度当初予算)



### 【歳出(支出)内訳】(R3年度当初予算)



【財政比較分析表】 (R1年度普通会計決算)

項 目	青森市	類似団体	県内平均
財政力 (財政力指数)	0.56	0.80	0.35
財政構造の弾力性 (経常収支比率)	92.2%	92.8%	92.7%
公債費負担の状況 (実質公債費比率)	15.0%	5.7%	11.1%
将来負担の状況 (将来負担比率)	93.6%	33.9%	67.1%
給与水準 (ラスパイレス指数)	97.2	99.9	96.4
定員管理の状況 (人口千人当たり職員数)	5.03人	6.32人	7.09人
人件費・物件費等の状況 (人口1人当たり人件費・物件費等決算額)	99,050円	111,251円	131,413円

【税収の状況】 (R1年度決算)

(百万円、%)

区 分	税収計	市 町 村 民 税			固 定 資 産 税				その他計
		個 人	法 人	計	土 地	家 屋	償却資産	計	
収入済額	34,364	12,387	3,332	15,719	4,537	8,020	3,096	15,653	2,992
(構成比)	(100.0)	(36.0)	(9.7)	(45.7)	(13.2)	(23.4)	(9.0)	(45.6)	(8.7)
徴収率	94.2	94.8	99.0	95.6	92.1	92.1	92.1	92.1	97.9

【公営企業会計の状況】 (R1年度決算)

(百万円、%)

会計名 (法 適)	総収益	総費用	純 損 益	他会計繰入金	資金不足比率
病院事業会計	11,814	11,589	226	2,544	17.4
自動車運送事業会計	2,226	2,360	△135	475	9.9
水道事業会計	5,898	5,382	517	11	—
会計名 (法非適)	歳 入	歳 出	形式収支	他会計繰入金	資金不足比率
駐車場事業特別会計	336	333	3	234	—
卸売市場事業特別会計	939	924	15	310	—
公共下水道事業特別会計	11,834	11,440	394	2,104	—
農業集落排水事業特別会計	392	381	11	192	—
宅地造成事業特別会計	1,187	1,172	15	0	—

【公共施設等整備状況】 (R1年度公共施設状況調査) (%、㎡)

(ヵ所)

道 路 改 良 率	37.5
道 路 舗 装 率	68.0
都市公園等 (人口1人当たり面積)	15.9
上 水 道 等 普 及 率	100.0
汚 水 処 理 施 設 整 備 率	86.7

児童福祉・教育	保育所	54	文化	体育館	6
	幼稚園	24		プール	6
	こども園	47		陸上競技場	1
	小学校	43		野球場	5
	中学校	21		病院	20
文化	市民会館等	4	医療	病床数	4,360
	公民館	42		診療所	359
	図書館	1			

※文化施設は市町村立分のみ

【令和3年度主要施策】※新型コロナウイルス感染症の影響により実施できない場合もございます。(百万円)

項目	事業概要	当初予算
青森市アリーナプロジェクト推進事業	市民の健康づくりとスポーツ振興、交流人口の拡大及び防災を目的とする拠点を整備します。	1,549
青森操車場跡地周辺整備推進事業	「青森市アリーナプロジェクト」の実施などを踏まえた青森操車場跡地利用計画に基づき、操車場跡地東側・西側用地の整備を進めます。	310
ヘルステックを核とした健康まちづくりプロジェクト	新浪岡病院に設置する「あおりヘルステックセンター」を拠点とし、ヘルステック機器を搭載した車両を活用した予防サービス事業や、IoTを活用したみまもりサービス事業を実施します。	29
青森駅周辺整備推進事業	青森駅周辺整備の推進を図るため、鉄道事業者（青森県、JR東日本）等、関係機関と連携しながら、西口駅前広場の整備を進めます。	304
除排雪体制強化プロジェクト	迅速な除排雪作業が行えるよう、予除排雪経費を前年度より34億円増額するほか、除排雪事業者への貸付機械の追加配備、除雪オペレーターの担い手育成支援、ICTを活用した除排雪管理業務の高度化・効率化、流・融雪凍の計画的な整備に取り組みます。	3,794

【令和3年度ユニークソフト事業】※新型コロナウイルス感染症の影響により実施できない場合もございます。(千円)

項目	事業概要	当初予算
新しい働き方担い手誘致プロジェクト	コロナ禍における地方移住への関心の高まりを好機と捉え、移住の関心層、検討層、計画層の段階に応じたアプローチにより、企業やリモートワーク人材、新規就農者の誘致などに取り組みます。	54,911
スマート農業普及対策事業	農作業の省力・軽労化を進めるとともに、次世代を担う新規就農者の育成・確保を図るため、新技術の導入や就業意欲を醸成します。	12,399
縄文シティアミタミ開催事業	縄文遺跡を有する都市の交流を図り、縄文を活用したまちづくりを推進するため、縄文都市連絡協議会加盟都市の首長を本市に招き、「縄文」をテーマとした会議や縄文遺跡の視察等を実施します。	1,671
大腸がん検診事業	大腸がんの罹患率及び死亡率が急増する50歳代にターゲットを絞り込んだ受診勧奨・再勧奨（コール・リコール）を強化し、大腸がん検診の受診促進を図ります。	103,528
地域公共交通キャッシュレス化事業	新型コロナウイルス感染症予防対策と収束後の観光需要回復に向けた受入環境整備として、市営バス・市バス・ねぶたん号の全路線へ地域連携ICカードを導入します。	2,931

【祭・行事】※新型コロナウイルス感染症の影響により中止や延期となる場合があります。

青森春まつり（4月下旬～5月上旬）、青森ねぶた祭（8月2日～7日）、浪岡北畠まつり（8月中旬）、雲谷高原夏祭り「大文字&花火大会」（8月16日）、モヤヒルズ秋のコスモス&新そばまつり（9月中旬～10月中旬）、青森市産りんご大市（11月下旬）、あおり雪灯りまつり（1月下旬）、青森冬まつり（2月上旬）
---

【主な施設】

ねぶたの家ワ・ラッセ、浪岡交流センター「あびねす」、モヤヒルズ、中世の館、八甲田山雪中行軍遭難資料館、道の駅（「浅虫温泉」ゆ～さ浅虫、「なみおか」アップルヒル）、縄文の学び舎・小牧野館、あおり北のまほろば歴史館、森林博物館、健康の森花園プラザ
---

【名所・旧跡・著名人】

名 所	八甲田連峰、酸ヶ湯温泉、浅虫温泉
旧 跡	三内丸山遺跡、小牧野遺跡、浪岡城跡、高屋敷館遺跡
著名人	棟方志功（版画家）、淡谷のり子（歌手）、石館守三（薬学）、三浦雄一郎（プロスキーヤー）、鳴戸俊英（元横綱「隆の里」）

【名産・特産品】

農林水産物	ホタテ（旬：6月～8月）、あおりカシス（旬：7月）、なみおかバサラコーン（旬：8月）、りんご（旬：9月～11月）、ナマコ（旬：11月～1月）、八甲田牛
伝統工芸品	津軽塗、ガラス工芸品、こぎん刺し
その他	海産物加工品、銘酒（田酒・喜久泉）



### 【主な歳入歳出】

(百万円、%)

区 分	R3年度 当 初	構成比	R1年度 決 算	構成比
歳 入 計	76,480	100.0	78,941	100.0
地 方 税	18,793	24.6	19,926	25.2
地 方 交 付 税	18,930	24.8	19,486	24.7
国・県支出金	20,546	26.8	22,062	28.0
地方債(臨財債除く)	3,407	4.5	4,163	5.3
臨時財政対策債	2,860	3.7	1,891	2.4
繰 入 金	1,509	2.0	1,609	2.0
そ の 他	10,435	13.6	9,804	12.4
歳 出 計	76,480	100.0	78,344	100.0
義 務 的 経 費 計	40,633	53.1	40,103	51.2
人 件 費	9,100	11.9	8,855	11.3
扶 助 費	23,028	30.1	22,961	29.3
公 債 費	8,505	11.1	8,287	10.6
投 資 的 経 費 計	6,024	7.9	8,058	10.3
普通建設事業費	6,024	7.9	8,058	10.3
そ の 他 経 費 計	29,823	39.0	30,183	38.5
物 件 費	10,877	14.2	10,400	13.3
補 助 費 等	8,169	10.7	8,730	11.1
繰 出 金	7,076	9.3	7,256	9.3
そ の 他	3,701	4.8	3,797	4.8

### 【財政指数】(R1年度決算) (百万円、%)

標準財政規模	41,646
財政力指数	0.494
経常収支比率	97.1
基金現在高	8,902
財政調整基金	3,079
減債基金	694
対標準財政規模 <sup>※</sup>	9.1%
その他特定目的基金	5,129
地方債現在高(臨財債含む)	86,251
地方債現在高(臨財債除く)	55,875

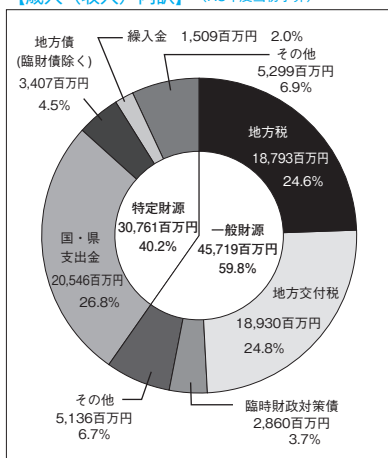
※対標準 =  $\frac{\text{財政調整基金} + \text{減債基金}}{\text{標準財政規模}} \times 100$

### 【健全化判断比率】(R1年度決算) (%)

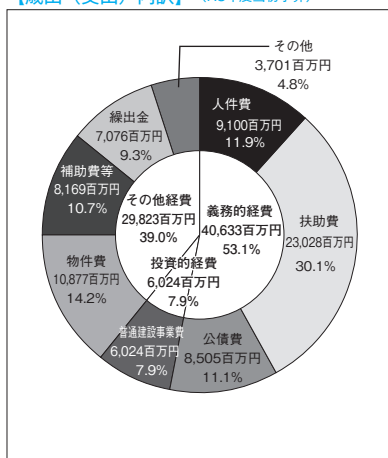
実質赤字比率	- (11.42)
連結実質赤字比率	- (16.42)
実質公債費比率	7.0 (25.0)
将来負担比率	52.7 (350.0)

( ) 内は早期健全化基準

### 【歳入(収入)内訳】(R3年度当初予算)



### 【歳出(支出)内訳】(R3年度当初予算)



【財政比較分析表】 (R1年度普通会計決算)

項 目	弘前市	類似団体	県内平均
財政力（財政力指数）	0.49	0.80	0.35
財政構造の弾力性（経常収支比率）	97.1%	92.7%	92.7%
公債費負担の状況（実質公債費比率）	7.0%	4.3%	11.1%
将来負担の状況（将来負担比率）	52.7%	20.0%	67.1%
給与水準（ラスパイレス指数）	94.6	98.7	96.4
定員管理の状況（人口千人当たり職員数）	6.17人	6.05人	7.09人
人件費・物件費等の状況（人口1人当たり人件費・物件費等決算額）	115,782円	126,463円	131,413円

【税収の状況】 (R1年度決算)

(百万円、%)

区 分	税収計	市 町 村 民 税			固 定 資 産 税				その他計
		個 人	法 人	計	土 地	家 屋	償却資産	計	
収入済額	19,926	7,150	1,152	8,302	2,720	4,667	1,527	8,914	2,710
(構成比)	(100.0)	(35.9)	(5.8)	(41.7)	(13.6)	(23.4)	(7.7)	(44.7)	(13.6)
徴収率	94.8	95.4	98.1	95.8	93.8	93.8	93.8	93.8	95.6

【公営企業会計の状況】 (R1年度決算)

(百万円、%)

会計名（法 適）	総収益	総費用	純 損 益	他会計繰入金	資金不足比率
水道事業会計	3,932	3,431	501	235	—
病院事業会計	3,106	3,227	△121	1,304	10.0
下水道事業会計	5,514	5,046	468	1,943	—

【公共施設等整備状況】 (R1年度公共施設状況調査) (%、㎡)

(カ所)

道 路 改 良 率	72.5
道 路 舗 装 率	72.3
都市公園等（人口1人当たり面積）	13.9
上 水 道 等 普 及 率	97.9
汚 水 処 理 施 設 整 備 率	98.1

児童福祉・教育	保育所	39	文化	体育館	11
	幼稚園	10		プール	5
	こども園	29		陸上競技場	1
	小学校	35	野球場	3	
	中学校	18	医療	病院	15
市民会館等	4	病床数		3,310	
公民館	15	診療所		258	
文化	図書館	4			

※文化施設は市町村立分のみ



【令和3年度主要施策】 ※新型コロナウイルス感染症の影響により実施できない場合もございます。 (百万円)

項 目	事 業 概 要	当初予算
休職者等農業マッチング緊急支援事業費補助金	農業者が新型コロナウイルス感染症拡大の影響による就業上の課題を抱えた休職者等を雇用した際の賃金の一部を補助	50
新規雪置き場整備事業	豪雪時における雪処理体制強化のため、新たに雪置き場を整備	32
ピンポイント渋滞対策事業	慢性的な交通渋滞を緩和するため区画線設置や交差点改良を実施	24
小学校屋内運動場暖房機器更新事業	経年により維持管理費用が増加するほか、火災等の事故発生の危険性も高まることから、旧式の温風暖房から遠赤外線輻射暖房への更新を実施	57
弘前文化センター整備事業	老朽化が著しい弘前文化センターの設備、内装について長寿命化改修を実施	219

【令和3年度ユニークソフト事業】 ※新型コロナウイルス感染症の影響により実施できない場合もございます。 (千円)

項 目	事 業 概 要	当初予算
いいね！町会発信事業	町会加入者等の増加を図るため、町会の魅力を盛り込んだ動画を作成し動画投稿サイト等で発信するほか、町会加入促進キャンペーンを実施	99
津軽産ワインぶどう産地化促進事業	ワインぶどうの生産拡大に向け、栽培適地調査や地域おこし協力隊をはじめとする新たな人材確保等について総合的に実施	5,000
歴史的資源を活用した観光まちづくり事業	歴史的資源を活用した観光振興を図るため、文化財等での宿泊や飲食利用の可能性を検討するとともに試験的活用を図るモニターツアーを実施	500
働き盛り世代への運動教室開催事業	働き盛り世代の運動習慣の定着を図るため、市内企業においてスポーツ指導員等による運動教室を実施	300
給食でまなぼう！食育スクール	児童生徒が食に対する正しい知識や食習慣を身に付けることができるよう、栄養教諭による指導や県産食材を使用した給食提供等を実施	1,380

【祭・行事】 ※新型コロナウイルス感染症の影響により中止や延期となる場合があります。

弘前さくらまつり (4月17日～5月5日)、りんご花まつり (5月5日～9日)、弘前ねぶたまつり (8月1日～7日)、お山参詣 (旧暦7月末日～8月1日)、古都ひろさき花火の集い (9月4日)、カルチャロード (9月中旬)、りんご収穫祭 (9月下旬)、弘前・白神アップルマラソン (10月上旬)、弘前城菊と紅葉まつり (10月22日～11月7日)、弘前城雪燈籠まつり (2月10日～2月13日)、沢田ろうそくまつり (旧暦1月15日)、岩木山ウィンターフェスティバル (3月中旬)
--

【主な施設】


弘前公園、藤田記念庭園、弘前れんが倉庫美術館、弘前市運動公園 (はるか夢球場)、青森県武道館、弘前市りんご公園、弘前市立観光館、岩木山総合公園、星と森のロマントピア
--

【名所・旧跡・著名人】

名 所	弘前城跡 (弘前公園)、岩木山神社、長勝寺と禪林33ヶ寺、最勝院五重塔、弘前市仲町重要伝統的建造物群保存地区、瑞楽園、高照神社
旧 跡	堀越城跡、大森勝山遺跡
著 名 人	花田勝治 (元横綱初代若乃花)、弥富啓之助 (元人事院総裁)、陸羯南 (政論記者)、奈良岡正夫、工藤甲人、佐野ぬい、奈良美智 (画家)、石坂洋次郎 (作家)、齋藤春香 (ソフトボール選手)、川口淳一郎 (宇宙工学者、工学博士)

【名産・特産品】

農 林 水 産 物	りんご (産出額全国第1位、旬の時期・秋)、米、嶺きみ
伝 統 工 芸 品	津軽塗、こざん刺し、あけび蔓細工、津軽竹籠、ブナコ
そ の 他	シードル

	所在地 〒031-8686 八戸市内丸1-1-1 電話 (0178) 43-2111 F a x (0178) 45-2077	木 イチイ	花 菊	鳥 ウミネコ
	首 長 こばやし まこと <b>小林 眞 (70歳)</b> 第4期 任期 令和3. 11. 16	姉妹都市提携 フェデラルウェイ市・アメリカ・平5. 8. 1	さかな	イカ
副市長 田名部 政一 大平 透	議 長 森園 秀一	沿革 昭4. 5. 1 市制施行 昭17. 4. 1 編入 下長苗代村 昭29. 12. 1 編入 是川村 昭30. 4. 1 編入 館村 上長苗代村 市川村 昭30. 10. 20 編入 豊崎村 昭33. 9. 10 編入 大館村 平17. 3. 31 編入 南郷村 平29. 1. 1 中核市移行		
議員 現議員数 (6) 32	条例定数 [28] 32	任 期 令和 5. 5. 1	地域指定 (過(特定) 迎(農) 郵)	

(令和3年4月1日現在)

## 【人口】

(人、世帯)

区 分	人 口	世帯数
17. 10. 1 (国調)	244, 700	90, 077
22. 10. 1 (国調)	237, 615	91, 917
27. 10. 1 (国調)	231, 257	93, 750
R3. 4. 1 (住基)	224, 617	109, 555

## 【産業構造】(H27.10国調)

(人、%)

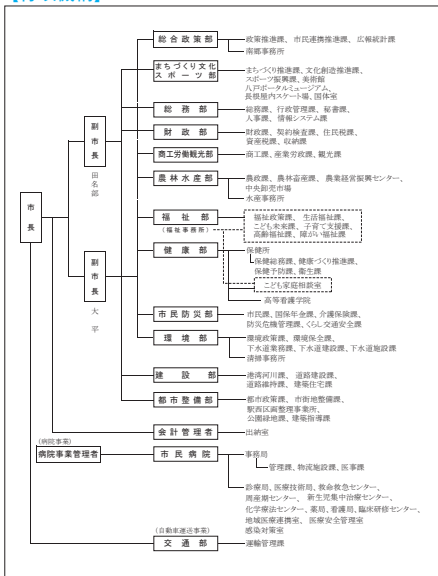
区 分	就業人口	構 成 比
第1次産業	3, 625	3. 4
第2次産業	24, 286	23. 0
第3次産業	77, 656	73. 6
計 (分類不能分含む)	108, 032	

構成比は分母から分類不能分を除いて算出

## 【人口動態】(H27.10国調)

人口密度	756. 9 人/km <sup>2</sup>
人口伸率	△ 2. 7 %
0～14歳人口割合	12. 3 %
65歳以上人口割合	27. 8 %

## 【行政機構】



## 【行政区域名積】(R2.10.1現在)

305. 56 km <sup>2</sup>
-------------------------

## 【職員数】(R2.4.1現在) (人)

普通会計計	1, 189
一般行政部門	1, 028
特別行政部門	161
公営企業等会計計	1, 204
合 計	2, 393

## 【一般行政職平均給料月額等】(R2.4.1現在)

一般行政職平均給料月額(百 円)	2, 983
平均年齢( 歳)	39. 0
平均経験年数( 年)	17. 3

### 【主な歳入歳出】

(百万円、%)

区 分	R3年度 当 初	構成比	R1年度 決 算	構成比
歳 入 計	93,056	100.0	110,826	100.0
地 方 税	28,200	30.3	30,413	27.4
地 方 交 付 税	15,700	16.9	19,044	17.2
国・県支出金	26,452	28.4	30,443	27.5
地方債(臨財債除く)	4,666	5.0	8,957	8.1
臨時財政対策債	4,900	5.3	3,537	3.2
繰 入 金	2,070	2.2	3,172	2.8
そ の 他	11,068	11.9	15,260	13.8
歳 出 計	93,056	100.0	106,809	100.0
義 務 的 経 費 計	49,001	52.7	46,781	43.8
人 件 費	10,498	11.3	9,861	9.2
扶 助 費	28,719	30.9	27,881	26.1
公 債 費	9,784	10.5	9,039	8.5
投 資 的 経 費 計	6,892	7.4	17,900	16.8
普通建設事業費	6,892	7.4	17,900	16.8
そ の 他 経 費 計	37,163	39.9	42,128	39.4
物 件 費	14,143	15.2	12,761	11.9
補 助 費 等	11,608	12.5	11,775	11.0
繰 出 金	8,826	9.5	11,875	11.1
そ の 他	2,586	2.7	5,717	5.4

### 【財政指数】(R1年度決算) (百万円、%)

標準財政規模	51,907
財政力指数	0.668
経常収支比率	92.1
基金現在高	13,744
財政調整基金	2,822
減債基金	2,512
対標準財政規模 <sup>※</sup>	10.3%
その他特定目的基金	8,410
地方債現在高(臨財債含む)	118,144
地方債現在高(臨財債除く)	74,812

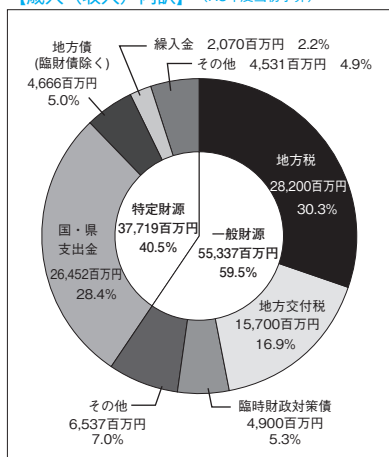
※対標準 =  $\frac{\text{財政調整基金} + \text{減債基金}}{\text{標準財政規模}} \times 100$

### 【健全化判断比率】(R1年度決算) (%)

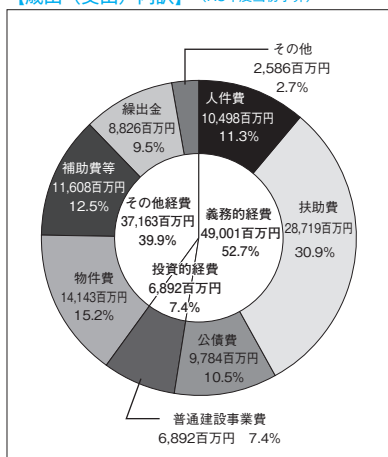
実質赤字比率	- (11.25)
連結実質赤字比率	- (16.25)
実質公債費比率	9.8 (25.0)
将来負担比率	127.4 (350.0)

( ) 内は早期健全化基準

### 【歳入(収入)内訳】(R3年度当初予算)



### 【歳出(支出)内訳】(R3年度当初予算)



【財政比較分析表】 (R1年度普通会計決算)

項 目	八戸市	類似団体	県内平均
財政力 (財政力指数)	0.67	0.80	0.35
財政構造の弾力性 (経常収支比率)	92.1%	92.8%	92.7%
公債費負担の状況 (実質公債費比率)	9.8%	5.7%	11.1%
将来負担の状況 (将来負担比率)	127.4%	33.9%	67.1%
給与水準 (ラスパイレス指数)	98.5	99.9	96.4
定員管理の状況 (人口千人当たり職員数)	5.22人	6.32人	7.09人
人件費・物件費等の状況 (人口1人当たり人件費・物件費等決算額)	102,831円	111,251円	131,413円

【税収の状況】 (R1年度決算)

(百万円、%)

区 分	税収計	市 町 村 民 税			固 定 資 産 税				その他計
		個 人	法 人	計	土 地	家 屋	償却資産	計	
収入済額	30,413	10,681	2,540	13,221	4,748	6,334	3,622	14,704	2,488
(構成比)	(100.0)	(35.1)	(8.4)	(43.5)	(15.6)	(20.8)	(11.9)	(48.3)	(8.2)
徴収率	95.9	96.1	99.4	96.7	94.8	94.9	94.8	94.8	98.5

【公営企業会計の状況】 (R1年度決算)

(百万円、%)

会計名 (法 適)	総収益	総費用	純 損 益	他会計繰入金	資金不足比率
自動車運送事業会計	1,499	1,616	△ 117	441	—
市民病院事業会計	20,153	19,224	929	2,493	—
会計名 (法非適)	歳 入	歳 出	形式収支	他会計繰入金	資金不足比率
地方卸売市場八戸市魚市場特別会計	278	257	21	163	—
中央卸売市場特別会計	233	222	11	—	—
都市計画下水道事業特別会計	11,350	11,248	102	3,181	—
農業集落排水事業特別会計	340	327	13	211	—
都市計画駐車場特別会計	204	192	12	—	—
産業団地造成事業特別会計	501	501	—	0	—

【公共施設等整備状況】 (R1年度公共施設状況調査) (%、㎡)

道 路 改 良 率	70.1
道 路 舗 装 率	78.0
都市公園等 (人口1人当たり面積)	11.4
上 水 道 等 普 及 率	99.8
汚 水 処 理 施 設 整 備 率	77.6

(カ所)

児童福祉・教育	保育所	17	文化	体育館	7
	幼稚園	16		プ ール	8
	こども園	66		陸上競技場	2
	小学校	42		野 球 場	3
	中学校	26		病 院	21
文化	市民会館等	2	医療	病 床 数	4,048
	公民館	28		診 療 所	262
	図 書 館	3		※文化施設は市町村立分のみ	

**【令和3年度主要施策】** ※新型コロナウイルス感染症の影響により実施できない場合もございます。 (百万円)

項 目	事 業 概 要	当初予算
PCRセンター運営事業	八戸市医師会との連携によりPCR検査センターの運営を行う。	20
総合保健センター整備事業	八戸市総合保健センターを整備し、総合的な医療・健康対策の充実を図る。	318
八戸市美術館整備等事業	「アートのまちづくり」の中核施設となる八戸市美術館を整備し(令和3年11月3日開館予定)、オープニングイベントや企画展等を実施する。	188
湊地区まちづくり事業	みなと八戸の顔である陸奥湊地区において、市営魚菜小売市場の機能強化に係る工事と民間再整備を運動させ地区全体の賑わいの創出を図る。	544
八戸駅西土地区画整理事業	八戸駅西地区において建物移転や道路等の整備を行う。	1,046

**【令和3年度ユニークソフト事業】** ※新型コロナウイルス感染症の影響により実施できない場合もございます。(千円)

項 目	事 業 概 要	当初予算
八戸都市圏交流プラザ運営事業	東京都内に開設した八戸都市圏交流プラザ「8 base」を運営し、八戸圏域の地場産品の販路拡大や関係人口の形成・増加を図る。	50,000
津波防災対策事業	日本海溝・千島海溝沿いの巨大地震を想定し、津波ハザードマップや津波避難計画の見直し等を行う。	18,350
「元氣な八戸づくり」市民奨励金事業	市民活動団体等が自主的に取り組む公益性のあるまちづくり活動を支援することにより、市民と行政の協働によるまちづくりを推進する。	3,216
縄文遺跡群世界遺産登録推進事業	北海道・北東北の縄文遺跡群の世界遺産登録に向けた審査対策や保存、PR活動、観光客等の受入態勢の整備等を推進する。	2,071
長根屋内スケート場報奨金事業	世界記録等を更新した選手に報奨金を支払い、選手のモチベーション向上と「記録が出るリンク」としての知名度向上を図る。	1,500

**【祭・行事】** ※新型コロナウイルス感染症の影響により中止や延期となる場合があります。

燕嶋まつり(4月第3土・日曜日)、種差海岸観光まつり(7月第2日曜日)、南郷サマージャズフェスティバル(7月下旬)、八戸三社大祭(7月31日(前夜祭)～8月4日(後夜祭))、はちのへ菊まつり(10月下旬～11月下旬)、八戸えんぶり(2月17日～20日)
--

**【主な施設】**


東北新幹線八戸駅、八戸ポータルミュージアム「はっち」、八戸まちなか広場「マチニワ」、八戸ブックセンター、八戸公園、多賀多目的運動場、八戸市水産科学館マリエント、南郷文化ホール、八戸市埋蔵文化財センターは川縄文館、種差海岸インフォメーションセンター、長根屋内スケート場、八戸市総合保健センター
---

**【名所・旧跡・著名人】**

名 所	燕島・種差海岸(三陸復興国立公園)、櫛引八幡宮
旧 跡	是川石器時代遺跡、根城跡、長七谷地貝塚、丹後平古墳群
著 名 人	安藤昌益(思想家)、羽仁もと子(教育者)、三浦哲郎(作家)、伊調馨(国民栄誉賞受賞・オリンピック4連覇)、小原日登美(ロンドン五輪金メダリスト)、北山陽一(ゴスペラーズ)、花沢健吾(漫画家)

**【名産・特産品】**

農 林 水 産 物	いか(水揚量全国1位)、八戸前沖さば、ブルーベリー、いちご
伝 統 工 芸 品	南部裂織、八幡馬、八戸焼、南部総桐箆笥、南部花形組子、南部菱刺し、えんぶり烏帽子
そ の 他	八戸せんべい汁、鶴子まんじゅう、南郷そば、いちご煮、南部せんべい、人工水晶、製紙

	所在地 〒036-0396 黒石市大字市ノ町11-1 電 話 (0172) 52-2111 F a x (0172) 52-6191		木 もみじ	花 りんご	鳥 セグロセキレイ
	首 長 たかひ けん <b>高 樋 憲</b> (62歳) 第2期 任期 令和4. 7. 17		姉妹都市提携 宮古市・岩手県・S 41. 4. 1 永川市・大韓民国慶尚北道・S 59. 8. 17 ウェナツチ市・アメリカ・S 46. 10. 5		
副市長	有馬 喜代史	議 長	佐々木 隆		
議 員	現議員数 (4) 16	条例定数 [ ] 16	任 期 令和 5. 4. 30		
	地域指定			③ ④ ⑤ ⑥ ⑦	

(令和3年4月28日現在)

## 【人 口】

(人、世帯)

区 分	人 口	世帯数
17. 10. 1 (国調)	38, 455	11, 824
22. 10. 1 (国調)	36, 132	11, 794
27. 10. 1 (国調)	34, 284	11, 770
R3. 4. 1 (住基)	32, 327	13, 838

## 【産業構造】(H27.10国調)

(人、%)

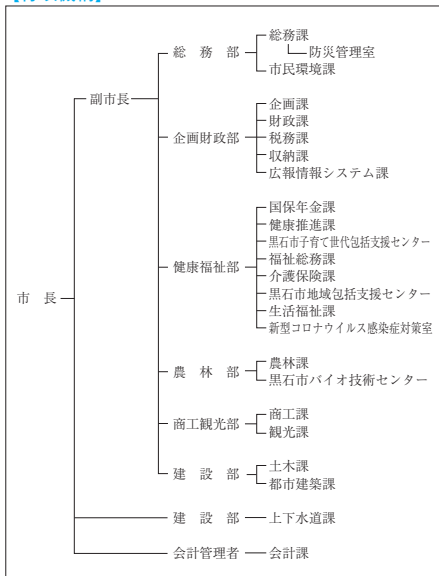
区 分	就業人口	構 成 比
第1次産業	2, 780	16. 3
第2次産業	4, 213	24. 7
第3次産業	10, 066	59. 0
計 (分類不能分含む)	17, 552	

構成比は分母から分類不能分を除いて算出

## 【人口動態】(H27.10国調)

人口密度	158. 0 人/km <sup>2</sup>
人口伸率	△ 5. 1 %
0～14歳人口割合	11. 3 %
65歳以上人口割合	29. 7 %

## 【行政機構】



## 【行政区域名積】(R2.10.1現在)

217. 05 km <sup>2</sup>
-------------------------

## 【職員数】(R2.4.1現在)

(人)

普通会計計	246
一般行政部門	209
特別行政部門	37
公営企業等会計計	266
合計	512

## 【一般行政職平均給料月額等】(R2.4.1現在)

一般行政職平均給料月額(百円)	2, 878
平均年齢(歳)	40. 8
平均経験年数(年)	19. 0

### 【主な歳入歳出】

(百万円、%)

区 分	R3年度 当 初	構成比	R1年度 決 算	構成比
歳 入 計	15,672	100.0	18,228	100.0
地 方 税	2,708	17.3	2,971	16.3
地 方 交 付 税	5,928	37.8	6,136	33.7
国・県支出金	4,321	27.6	4,955	27.2
地方債(臨財債除く)	357	2.3	1,669	9.1
臨時財政対策債	543	3.5	321	1.8
繰 入 金	105	0.6	147	0.8
そ の 他	1,710	10.9	2,029	11.1
歳 出 計	15,672	100.0	17,764	100.0
義 務 的 経 費 計	8,330	53.2	8,186	46.1
人 件 費	2,268	14.5	2,060	11.6
扶 助 費	4,556	29.1	4,504	25.4
公 債 費	1,506	9.6	1,622	9.1
投 資 的 経 費 計	799	5.1	3,193	18.0
普 通 建 設 事 業 費	799	5.1	3,192	18.0
そ の 他 経 費 計	6,543	41.7	6,385	35.9
物 件 費	1,855	11.8	1,816	10.2
補 助 費 等	2,538	16.2	2,522	14.2
繰 出 金	1,467	9.4	1,427	8.0
そ の 他	683	4.3	620	3.5

### 【財政指数】(R1年度決算) (百万円、%)

標準財政規模	8,789
財政力指数	0.360
経常収支比率	94.5
基金現在高	1,368
財政調整基金	1,153
減債基金	7
対標準財政規模 <sup>※</sup>	13.2%
その他特定目的基金	208
地方債現在高(臨財債含む)	12,718
地方債現在高(臨財債除く)	7,065

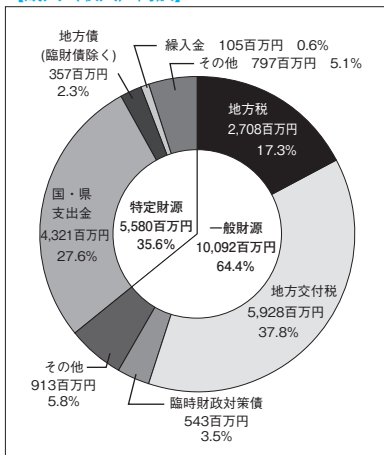
※対標準 =  $\frac{\text{財政調整基金} + \text{減債基金}}{\text{標準財政規模}} \times 100$   
財政規模

### 【健全化判断比率】(R1年度決算) (%)

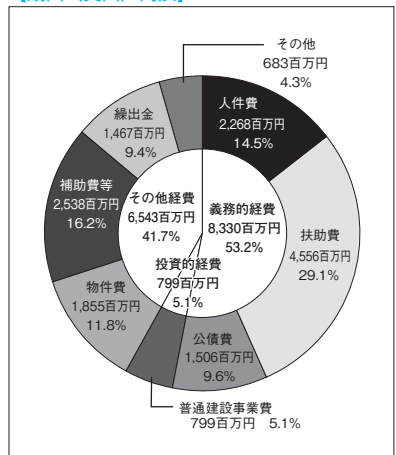
実質赤字比率	- (13.56)
連結実質赤字比率	- (18.56)
実質公債費比率	17.1 (25.0)
将来負担比率	70.0 (350.0)

( ) 内は早期健全化基準

### 【歳入(収入)内訳】(R3年度当初予算)



### 【歳出(支出)内訳】(R3年度当初予算)



【財政比較分析表】 (R1年度普通会計決算)

項 目	黒石市	類似団体	県内平均
財政力(財政力指数)	0.36	0.40	0.35
財政構造の弾力性(経常収支比率)	94.5%	93.7%	92.7%
公債費負担の状況(実質公債費比率)	17.1%	9.5%	11.1%
将来負担の状況(将来負担比率)	70.0%	49.0%	67.1%
給与水準(ラスパイレス指数)	92.1	97.7	96.4
定員管理の状況(人口千人当たり職員数)	7.44人	10.18人	7.09人
人件費・物件費等の状況(人口1人当たり人件費・物件費等決算額)	119,837円	178,728円	131,413円

【税収の状況】 (R1年度決算)

(百万円、%)

区 分	税収計	市 町 村 民 税			固 定 資 産 税				その他計
		個 人	法 人	計	土 地	家 屋	償却資産	計	
収入済額	2,971	1,049	191	1,240	345	724	214	1,283	448
(構成比)	(100.0)	(35.3)	(6.4)	(41.7)	(11.6)	(24.4)	(7.2)	(43.2)	(15.1)
徴収率	95.0	95.7	98.3	96.1	92.8	92.8	92.8	92.8	98.8

【公営企業会計の状況】 (R1年度決算)

(百万円、%)

会計名(法 適)	総収益	総費用	純 損 益	他会計繰入金	資金不足比率
水道事業会計	768	647	121	12	—
病院事業会計	4,226	4,364	△138	523	16.4
黒石市下水道事業会計	706	572	134	368	—
会計名(法非適)	歳 入	歳 出	形式収支	他会計繰入金	資金不足比率
黒石市簡易水道特別会計	32	31	1	0	—
黒石市農業集落排水事業特別会計	24	24	0	14	—
黒石市温泉供給事業特別会計	44	30	14	16	—

【公共施設等整備状況】 (R1年度公共施設状況調査) (%、㎡)

(カ所)

道 路 改 良 率	48.8
道 路 舗 装 率	74.2
都市公園等(人口1人当たり面積)	10.8
上 水 道 等 普 及 率	92.8
汚 水 処 理 施 設 整 備 率	64.4

児童福祉・教育	保育所	5	文化	体育館	3
	幼稚園	2		プール	3
	こども園	11		陸上競技場	1
	小学校	4		野球場	1
	中学校	2		病院	3
文化	市民会館等	1	医療	病床数	659
	公民館	10		診療所	30
	図書館	0		※文化施設は市町村立分のみ	



【令和3年度主要施策】 ※新型コロナウイルス感染症の影響により実施できない場合もございます。(百万円)

項 目	事 業 概 要	当初予算
黒石都市計画道路3・4・7黒石環状線街路事業	市街地中心部の交通の分散により交通混雑を解消し、交通安全の確保と交通アクセスの向上を図るため環状線街路を整備する。	161
市民サービス施設整備事業	旧大黒アパート跡地の利活用として、市役所窓口機能を合わせた市民の交流拠点となる地域交流センターを整備する。(事業期間：R1～R5)	119
子ども医療費給付事業	従来の子どもの医療費給付対象(乳児～就学前の通院・入院)を県内同等(中学生通院・入院)まで拡充し、市民の医療費負担軽減を図る。	72
あずましの里づくり事業	黒石力(持続可能なコミュニティ力)の強化のため、各地区協議会を軸とし、地域と行政が共有しながら各事業を展開していく。	36
黒石市立図書館整備事業	子どもから高齢者まで市民も来訪者も集う、「学び」と「憩い」のあるまちになるための市立図書館を整備する。(事業期間：R1～R4)	31

【令和3年度ユニークソフト事業】 ※新型コロナウイルス感染症の影響により実施できない場合もございます。(千円)

項 目	事 業 概 要	当初予算
マイナンバーカード取得促進事業	マイナンバーカード取得促進のため、市職員が公民館やスーパー、イベント会場などに出向き、申請のサポートを行う。	6,139
黒石市立図書館運営計画(子ども読書活動推進計画)策定事業	市立図書館開館に向け、「図書館運営計画(第3次子ども読書推進計画)」を策定する。	1,505
農産物等の新たな販路確保事業	農産物の輸出に取り組む農業者などに対し、新しい生活様式に即した販売方法の導入や、新たな販路確保に向けた取り組みを支援する。	1,119
コミュニティビジネスとしての水道メーター検針	水道の検針・漏水確認業務を地区協議会が行い、自主自立の地域づくりを図る。	1,090
子育て支援アプリを活用した情報配信事業	母子手帳の補助的な役割機能を持つスマートフォン向けアプリ「母子モ」を活用し、現代において必要な子育て支援情報の充実を目指す。	396

【祭・行事】 ※新型コロナウイルス感染症の影響により中止や延期となる場合があります。

黒石さくらまつり(4月24日～4月29日)、クラシックカークラブ青森ミーティングinこみせ(7月)、黒石ねぶた祭り(7月30日～8月5日)、黒石よされ(8月14日～8月20日)、大川原の火流し(8月16日)、ふるさと元気まつり(8月17日)、黒石こみせまつり(9月上旬)、中野もみじ山ライトアップ(10月中旬～11月上旬)、黒石りんごまつり(11月)、旧正マッコ市(2月第1日曜日)、全日本すぐり回し選手権大会(2月)
---

【主な施設】

スポカルイン黒石、虹の湖公園、津軽こけし館、津軽伝承工芸館、津軽こみせ駅、松の湯交流館、黒石市社会福祉センター「きずな」
--

【名所・旧跡・著名人】

名 所	黒石市中町伝統的建造物群保存地区、金平成園(澤成園)、中野もみじ山、黒石温泉郷、黒森山淨仙寺(文学の森)、高橋家住宅、鳴海氏庭園、九戸家住宅主屋
旧 跡	
著 名 人	秋田徳三(雨雀)(文学者)、宇野要三郎(大審院刑事部長)、渋川伝次郎(青森県りんご協合理事)

【名産・特産品】

農 林 水 産 物	米、りんご、高冷地野菜
伝 統 工 芸 品	津軽系温湯こけし、津軽塗、津軽烏城焼、すぐり(独楽)
そ の 他	りんごジュース、地酒(菊乃井、玉垂)、黒石やきそば、黒石つゆやきそば、黒石名物よされ鍋



### 【主な歳入歳出】

(百万円、%)

区 分	R3年度 当 初	構成比	R1年度 決 算	構成比
歳 入 計	30,365	100.0	32,212	100.0
地 方 税	4,997	16.5	5,239	16.3
地 方 交 付 税	11,097	36.5	11,039	34.3
国・県支出金	7,791	25.7	8,163	25.3
地方債(臨財債除く)	2,221	7.3	3,451	10.7
臨時財政対策債	882	2.9	574	1.8
繰 入 金	823	2.7	1,011	3.1
そ の 他	2,554	8.4	2,735	8.5
歳 出 計	30,365	100.0	31,575	100.0
義 務 的 経 費 計	16,428	54.1	15,724	49.8
人 件 費	3,403	11.2	3,163	10.0
扶 助 費	8,241	27.1	7,946	25.2
公 債 費	4,784	15.8	4,615	14.6
投 資 的 経 費 計	2,081	6.9	4,279	13.6
普通建設事業費	2,081	6.9	4,278	13.5
そ の 他 経 費 計	11,856	39.0	11,572	36.6
物 件 費	3,215	10.6	3,311	10.5
補 助 費 等	4,791	15.8	4,444	14.1
繰 出 金	2,577	8.5	2,480	7.8
そ の 他	1,273	4.1	1,337	4.2

### 【財政指針】(R1年度決算) (百万円、%)

標準財政規模	16,556
財政力指数	0.327
経常収支比率	98.4
基金現在高	2,425
財政調整基金	654
減債基金	10
対標準財政規模 <sup>※</sup>	4.0%
その他特定目的基金	1,761
地方債現在高(臨財債含む)	53,643
地方債現在高(臨財債除く)	43,237

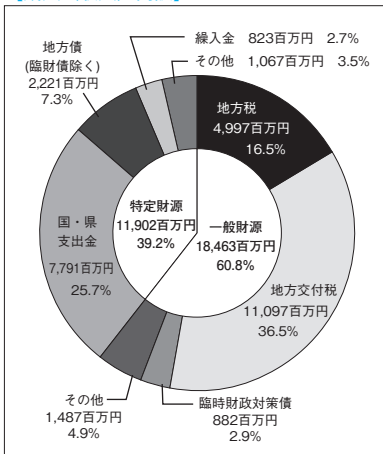
※対標準 =  $\frac{\text{財政調整基金} + \text{減債基金}}{\text{標準財政規模}} \times 100$   
財政規模

### 【健全化判断比率】(R1年度決算) (%)

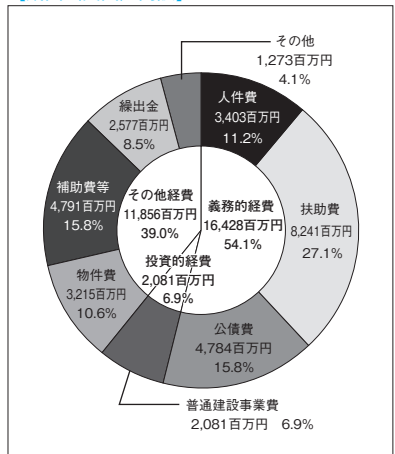
実質赤字比率	- (12.67)
連結実質赤字比率	- (17.67)
実質公債費比率	11.1 (25.0)
将来負担比率	130.8 (350.0)

( ) 内は早期健全化基準

### 【歳入(収入)内訳】(R3年度当初予算)



### 【歳出(支出)内訳】(R3年度当初予算)



【財政比較分析表】 (R1年度普通会計決算)

項 目	五所川原市	類似団体	県内平均
財政力 (財政力指数)	0.33	0.52	0.35
財政構造の弾力性 (経常収支比率)	98.4%	92.8%	92.7%
公債費負担の状況 (実質公債費比率)	11.1%	7.7%	11.1%
将来負担の状況 (将来負担比率)	130.8%	22.9%	67.1%
給与水準 (ラスパイレス指数)	98.0	98.1	96.4
定員管理の状況 (人口千人当たり職員数)	7.28人	8.24人	7.09人
人件費・物件費等の状況 (人口1人当たり人件費・物件費等決算額)	123,986円	142,853円	131,413円

【税収の状況】 (R1年度決算)

(百万円、%)

区 分	税収計	市 町 村 民 税			固 定 資 産 税				その他計
		個 人	法 人	計	土 地	家 屋	償却資産	計	
収入済額	5,239	1,845	378	2,223	612	1,227	384	2,223	793
(構成比)	(100.0)	(35.2)	(7.2)	(42.4)	(11.7)	(23.4)	(7.3)	(42.4)	(15.2)
徴収率	94.9	96.2	96.2	96.2	92.7	92.7	92.7	92.7	97.4

【公営企業会計の状況】 (R1年度決算)

(百万円、%)

会計名 (法 適)	総収益	総費用	純 損 益	他会計繰入金	資金不足比率
水道事業会計	1,432	1,261	172	1	—
工業用水道事業会計	104	99	5	26	—
五所川原市下水道事業会計	787	952	△164	399	—

【公共施設等整備状況】 (R1年度公共施設状況調査) (%、㎡)

(カ所)

道 路 改 良 率	87.9
道 路 舗 装 率	69.6
都市公園等 (人口1人当たり面積)	40.0
上 水 道 等 普 及 率	94.7
汚 水 処 理 施 設 整 備 率	59.7

児童福祉・教育	保育所	4	文化	体育館	4
	幼稚園	5		プール	1
	こども園	19		陸上競技場	0
	小学校	11	野球場	3	
	中学校	6	医療	病院	7
市民会館等	1	病床数		1,050	
公民館	2	診療所		68	
文化	図書館	2	※文化施設は市町村立分のみ		

**【令和3年度主要施策】** ※新型コロナウイルス感染症の影響により実施できない場合もございます。 (百万円)

項 目	事 業 概 要	当初予算
金木観光物産館リニューアル事業	現在休館中である金木観光物産館を、地域活性化の拠点として整備することで、金木地域中心市街地の賑わいの創出を図る。	139
金木小学校大規模改築事業	教育環境の向上のため、屋根、外壁、内壁、内部床等のほか、給排水、暖房等の整備について大規模改築を行うことで、性能向上を図る。	195
金木総合支所整備事業	平成28年度から事業に着手し、令和2年度に新庁舎が完成した。(令和3年5月開庁予定) 令和3年度以降は、建物の解体、駐車場整備を予定している。	39
ICT教育環境整備事業	GIGAスクール構想の実現に向け、端末及び無線LANの環境の維持管理、ICT支援員による指導等、質の高い授業や個に応じた学習指導の実現を目指す。	11
地域公共交通活性化事業	既存のバス路線を見直すとともに、予約型乗合タクシーの実施により交通空白エリアの解消を図る。	9

**【令和3年度ユニークソフト事業】** ※新型コロナウイルス感染症の影響により実施できない場合もございます。(千円)

項 目	事 業 概 要	当初予算
すくすく学校給食応援事業	市立小中学校に在学し学校給食を受けている児童生徒の保護者で市内に住所を有する者を対象に、学校給食費の全額を支援する。	150,000
輝く☆学生応援プロジェクト事業	学生団体が学校活動外において自主的に行う市の活性化を目的とした活動に対して、その費用を支援する。	1,243
稲わら活用Win-Winモデル事業	稲わらの有効利用と焼却防止を目的とした協議会を設立し、稲作農家への啓蒙活動と、稲わらを利用した新たな産業と雇用の創出を図る。	1,936
若手人材地元就職促進事業	オンライン形式による企業説明会を開催し、若者の地元企業への就職及び定住の促進を図る。	2,600
子育て支援アプリ導入事業	スマートフォンを活用し、育児情報の提供や予防接種管理、成長の記録の保存を可能にするほか、オンライン相談の体制を整備する。	1,147

**【祭・行事】** ※新型コロナウイルス感染症の影響により中止や延期となる場合があります。

金木桜まつり(4月29日～5月5日)、奥津軽虫と火まつり(6月19日)、五所川原立役武多(8月4日～8日)、ごしよがわら産業まつり(10月24日～25日)、ストーブ列車運行(12月1日～3月31日)、雪国地吹雪体験(1月下旬～2月中旬)
--

**【主な施設】**

立役武多の館、太宰治記念館「斜陽館」、津軽三味線会館、道の駅十三湖高原「トーサムグリーンパーク」、つがる克雪ドーム、ふるさと交流園民センター「オルテンシア」
--


**【名所・旧跡・著名人】**

名 所	狼野長根公園(楠美家住宅)、旧平山家住宅、芦野公園、津軽三味線発祥の地、十三湖、津軽鉄道旧芦野公園駅本屋、阿部家住宅主屋・文庫蔵
旧 跡	十三湊遺跡、五月女菀遺跡、福島城跡、唐川城跡、山王坊遺跡、五所川原須恵器窯跡
著 名 人	太宰治(作家)、吉幾三(歌手)

**【名産・特産品】**

農 林 水 産 物	赤～いりんご、金木の馬肉、十三湖のヤマトシジミ、市浦牛、桃太郎トマト
伝 統 工 芸 品	津軽金山焼、ひば工芸品
そ の 他	干し餅、つくね芋、大豆焼酎



	所在地 〒034-8615 十和田市西十二番町6番1号 電 話 (0176) 23-5111 F a x (0176) 22-5100		木 もみじ	花 さくら	鳥 ー
	首 長 おやまだ ひさし <b>小山田 久</b> (74歳) 第4期 任期 令和7. 1. 29		姉妹都市提携 高知県土佐町・S 60. 6. 21 (旧十和田湖町) 岩手県花巻市・H元. 10. 10 (旧十和田市) 福島県矢吹町・宮崎県川南町・H 14. 10. 20 (旧十和田市)		
副市長	北館 康宏	議 長	畑山 親弘		
議 員	現議員数 (5) 22	条例定数 [ ] 22	任 期 令和 4. 12. 31		
沿革 【旧十和田市】 昭30. 2. 1 三本木町、大深内村、藤坂村が合併 (市制施行) 三本木市 昭30. 3. 1 四和村と合併 昭31. 10. 10 三本木市を十和田市に改称 【旧十和田湖町】 昭30. 4. 1 町制施行 十和田町 昭50. 4. 1 十和田町を十和田湖町に改称		平17. 1. 1 合併 十和田市、十和田湖町			
地域指定		③ ② ① ④ ⑤ ⑥ ⑦			

(令和3年4月1日現在)

## 【人 口】

(人、世帯)

区 分	人 口	世帯数
17. 10. 1 (国調)	68, 359	25, 262
22. 10. 1 (国調)	66, 110	25, 554
27. 10. 1 (国調)	63, 429	25, 487
R3. 4. 1 (住基)	59, 963	27, 877

## 【産業構造】(H27.10国調)

(人、%)

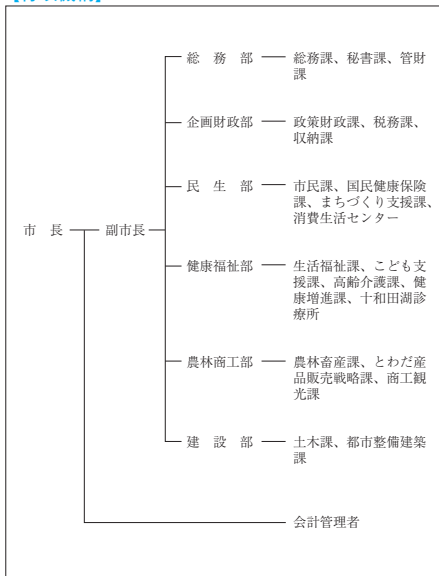
区 分	就業人口	構 成 比
第1次産業	3, 767	12. 6
第2次産業	6, 821	22. 9
第3次産業	19, 263	64. 5
計 (分類不能分含む)	31, 098	

構成比は分母から分類不能分を除いて算出

## 【人口動態】(H27.10国調)

人口密度	87. 4 人/km <sup>2</sup>
人口伸率	△ 4. 1 %
0～14歳人口割合	11. 6 %
65歳以上人口割合	29. 8 %

## 【行政機構】



## 【行政区域面積】(R2.10.1現在)

725. 65 km <sup>2</sup>
-------------------------

## 【職員数】(R2.4.1現在) (人)

普 通 会 計 計	347
一 般 行 政 部 門	294
特 別 行 政 部 門	53
公 営 企 業 等 会 計 計	478
合 計	825

## 【一般行政職平均給料月額等】(R2.4.1現在)

一般行政職平均給料月額(百 円)	2, 952
〃 平均年齢( 歳 )	40. 3
〃 平均経験年数( 年 )	18. 6

### 【主な歳入歳出】

(百万円、%)

区 分	R3年度 当 初	構成比	R1年度 決 算	構成比
歳 入 計	33,678	100.0	35,280	100.0
地 方 税	6,263	18.6	7,131	20.2
地 方 交 付 税	9,501	28.2	9,791	27.8
国・県支出金	10,186	30.2	8,745	24.8
地方債(臨財債除く)	2,763	8.2	4,459	12.6
臨時財政対策債	1,040	3.1	700	2.0
繰 入 金	1,385	4.1	1,558	4.4
そ の 他	2,540	7.6	2,896	8.2
歳 出 計	33,678	100.0	33,756	100.0
義 務 的 経 費 計	14,396	42.7	13,836	41.0
人 件 費	3,362	10.0	3,005	8.9
扶 助 費	8,306	24.6	8,005	23.7
公 債 費	2,728	8.1	2,826	8.4
投 資 的 経 費 計	5,076	15.1	6,494	19.2
普 通 建 設 事 業 費	5,076	15.1	6,467	19.2
そ の 他 経 費 計	14,206	42.2	13,426	39.8
物 件 費	4,212	12.5	3,439	10.2
補 助 費 等	5,368	15.9	5,445	16.1
繰 出 金	2,490	7.4	2,424	7.2
そ の 他	2,136	6.4	2,118	6.3

### 【財政指数】(R1年度決算) (百万円、%)

標準財政規模	17,922
財政力指数	0.430
経常収支比率	89.4
基金現在高	16,812
財政調整基金	5,281
減債基金	3,408
対標準財政規模 <sup>※</sup>	48.5%
その他特定目的基金	8,123
地方債現在高(臨財債含む)	31,154
地方債現在高(臨財債除く)	19,635

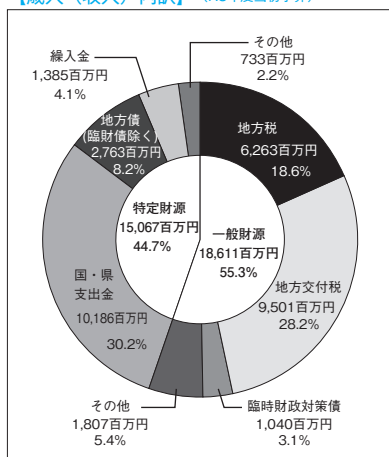
※対標準 =  $\frac{\text{財政調整基金} + \text{減債基金}}{\text{標準財政規模}} \times 100$   
財政規模

### 【健全化判断比率】(R1年度決算) (%)

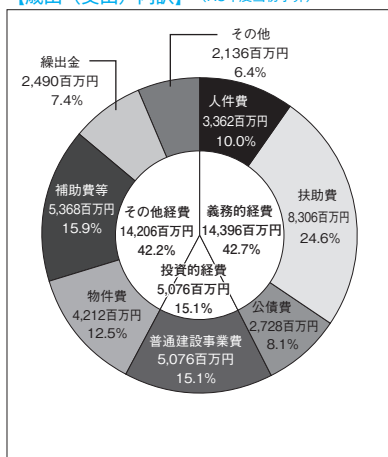
実質赤字比率	- (12.60)
連結実質赤字比率	- (17.60)
実質公債費比率	8.7 (25.0)
将来負担比率	- (350.0)

( ) 内は早期健全化基準

### 【歳入(収入)内訳】(R3年度当初予算)



### 【歳出(支出)内訳】(R3年度当初予算)



【財政比較分析表】 (R1年度普通会計決算)

項 目	十和田市	類似団体	県内平均
財政力（財政力指数）	0.43	0.52	0.35
財政構造の弾力性（経常収支比率）	89.4%	92.8%	92.7%
公債費負担の状況（実質公債費比率）	8.7%	7.7%	11.1%
将来負担の状況（将来負担比率）	—	22.9%	67.1%
給与水準（ラスパイレス指数）	96.6	98.1	96.4
定員管理の状況（人口千人当たり職員数）	5.68人	8.24人	7.09人
人件費・物件費等の状況（人口1人当たり人件費・物件費等決算額）	116,113円	142,853円	131,413円

【税収の状況】 (R1年度決算)

(百万円、%)

区 分	税収計	市 町 村 民 税			固 定 資 産 税				その他計
		個 人	法 人	計	土 地	家 屋	償却資産	計	
収入済額	7,131	2,606	509	3,115	851	1,427	700	2,978	1,038
(構成比)	(100.0)	(36.6)	(7.1)	(43.7)	(12.0)	(20.0)	(9.8)	(41.8)	(14.5)
徴収率	95.9	96.7	99.2	97.1	93.9	93.9	93.9	93.9	98.1

【公営企業会計の状況】 (R1年度決算)

(百万円、%)

会計名（法 適）	総収益	総費用	純 損 益	他会計繰入金	資金不足比率
水道事業会計	1,582	1,373	209	177	—
下水道事業会計	2,377	2,319	59	1,037	—
病院事業会計	8,297	8,920	△ 624	1,291	2.5
会計名（法非適）	歳 入	歳 出	形式収支	他会計繰入金	資金不足比率
十和田市温泉事業特別会計	29	28	1	0	—
駐車場事業	33	33	0	—	—

【公共施設等整備状況】 (R1年度公共施設状況調査) (%、㎡)

(カ所)

道 路 改 良 率	59.7
道 路 舗 装 率	77.1
都市公園等（人口1人当たり面積）	13.1
上 水 道 等 普 及 率	99.1
汚 水 処 理 施 設 整 備 率	89.1

児童福祉・教育	保育所	17	文化	体育館	1
	幼稚園	3		プ ー ル	6
	こども園	10		陸上競技場	2
	小学校	16		野 球 場	2
	中学校	10		病 院	5
文化	市民会館等	1	医療	病 床 数	978
	公民館	0		診 療 所	65
	図書館	1		※文化施設は市町村立分のみ	



【令和3年度主要施策】 ※新型コロナウイルス感染症の影響により実施できない場合もございます。(百万円)

項 目	事 業 概 要	当初予算
デジタル化推進事業	業務の効率化のため、「RPA」・「AI-OCR」の導入や、「AI会議録作成システム」の試験導入などを行う。	8
結婚新生活支援事業	人口減少対策の一環として、結婚に伴う新生活のスタートアップに係る費用を支援することにより、結婚の促進を促す。	24
(仮称)公共交通拠点整備事業	「中心市街地活性化基本計画」に基づき、バス・タクシーなどの公共交通機関の結節点となる交通拠点を整備する。	337
(仮称)地域交流センター整備事業	「中心市街地活性化基本計画」に基づき、「現代アート」を活用した地域交流の拠点となる多用途施設を整備する。	42
志道館建設事業	老朽化が著しい志道館(武道場)について、利用者の安全性及び利便性向上を図るため、建設工事等を実施する。	1,545

【令和3年度ユニークソフト事業】 ※新型コロナウイルス感染症の影響により実施できない場合もございます。(千円)

項 目	事 業 概 要	当初予算
スマート農業技術導入支援事業	地域農業の労働力不足を解消するため、農業用ドローン購入に要する経費の一部補助、スマート農業機械の利用に係る通信料を補助する。	7,750
ワーケーション推進事業	ワーケーションを推進するため、宿泊施設が行うワーケーション用の宿泊割引に係る費用を補助する。	14,800
とわだde子育て応援ギフト券給付事業	子どもを産み育てやすい環境づくり及び子育て世帯を支援するため、育児用品等を購入できる商品券を配布する。	26,702
高齢者見守り支援事業	独居高齢者の孤独感や不安の軽減また、離れて暮らす家族が高齢者の日常生活状況の把握や異常の早期検知ができる見守りロボットを試験導入する。	1,681
移住促進プロモーション動画作成事業	移住相談会などで活用するため、当市の自然、文化などの魅力をドローンにより撮影した移住促進プロモーション動画を作成する。	1,320

【祭・行事】 ※新型コロナウイルス感染症の影響により中止や延期となる場合があります。

十和田市春まつり(4月20日～5月5日)、桜流鏝馬(4月下旬)、十和田湖マラソン(7月上旬)、十和田湖湖水まつり(7月中旬)、十和田湖ウォーク(7月中旬)、十和田市夏まつり花火大会(8月14日)、十和田市秋まつり(9月上旬)、世界流鏝馬選手権(10月中旬)、奥入瀬渓流エコロードフェスタ(10月下旬)、アーツ・トワダ ウィンターイルミネーション(12月上旬～2月中旬)、奥入瀬渓流水瀑ツアー(12月中旬～2月下旬)、十和田湖冬物語(12月中旬～2月下旬)
---

【主な施設】

十和田市現代美術館、十和田市馬事公苑「駒っこランド」、道の駅奥入瀬「奥入瀬ろまんパーク」、道の駅とわだ「とわだびあ」、十和田市観光物産センター、十和田湖観光交流センター「ぶらっと」、奥入瀬渓流館、宇樽部キャンプ場、奥入瀬渓流温泉スキー場
--


【名所・旧跡・著名人】

名 所	十和田湖、奥入瀬渓流、葛沼、八甲田連峰、日本の道100選「官庁街通り」、人工河川「稲生川」、法量のイチヨウ、鯉岬郷、旧笠石家住宅、カトリック十和田教会
旧 跡	一里塚
著 名 人	菅原都々子(歌手)、大町桂月(紀行作家)、高橋弘希(作家)、りんごちゃん(タレント)

【名産・特産品】

農 林 水 産 物	にんにく(生産量全国第1位)、長いも(4月、11月)、ごぼう(4月、9月～12月)、ねぎ(7～12月)、十和田湖ひめます、十和田湖和牛、奥入瀬ガーリックポーク
伝 統 工 芸 品	南部製織、きみがらスリッパ
そ の 他	十和田バラ焼き、馬肉料理、奥入瀬ビール、スタミナ源たれ、八甲田おろし(地酒)



	所在地 〒033-8666 三沢市桜町1-1-38 電話 (0176) 53-5111 F a x (0176) 52-5656		木 まつ	花 さつき	鳥 オオセッカ
	首 長 こ ひやま よしのり 小檜山 吉紀 (70歳) 第1期 任期 令和5. 6. 16		姉妹都市提携 ウェナッチ市・アメリカ・昭56. 10. 4 東ウェナッチ市・アメリカ・平13. 8. 23		
副市長	米田 光一郎	議 長	小比類巻 雅彦		
議 員	現議員数 (3) 18	条例定数 [ ] 18	任 期 令和 6. 3. 19		
		地域指定		(農) (部)	

(令和3年4月1日現在)

## 【人 口】

(人、世帯)

区 分	人 口	世帯数
17. 10. 1 (国調)	42, 425	15, 855
22. 10. 1 (国調)	41, 258	16, 211
27. 10. 1 (国調)	40, 196	16, 367
R3. 4. 1 (住基)	38, 816	19, 358

## 【産業構造】(H27.10国調)

(人、%)

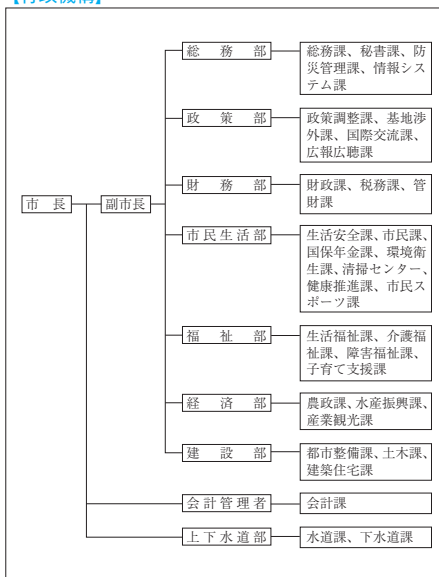
区 分	就業人口	構 成 比
第1次産業	1, 344	7. 2
第2次産業	4, 078	21. 9
第3次産業	13, 225	70. 9
計 (分類不能分含む)	19, 625	

構成比は分母から分類不能分を除いて算出

## 【人口動態】(H27.10国調)

人口密度	335. 3人/km <sup>2</sup>
人口伸率	△ 2. 6 %
0～14歳人口割合	14. 5 %
65歳以上人口割合	23. 7 %

## 【行政機構】



## 【行政区域面積】(R2.10.1現在)

119. 87 km <sup>2</sup>
-------------------------

## 【職員数】(R2.4.1現在) (人)

普 通 会 計 計	416
一 般 行 政 部 門	270
特 別 行 政 部 門	146
公 営 企 業 等 会 計 計	319
合 計	735

## 【一般行政職平均給料月額等】(R2.4.1現在)

一般行政職平均給料月額(百 円)	2, 979
〃 平均年齢( 歳 )	41. 9
〃 平均経験年数( 年 )	19. 8

### 【主な歳入歳出】

(百万円、%)

区 分	R3年度 当 初	構成比	R1年度 決 算	構成比
歳 入 計	24,405	100.0	23,407	100.0
地方税	4,358	17.9	4,789	20.5
地方交付税	4,963	20.3	5,122	21.9
国・県支出金	9,560	39.2	6,509	27.8
地方債(臨財債除く)	1,508	6.2	691	2.9
臨時財政対策債	783	3.2	464	2.0
繰入金	1,177	4.8	1,424	6.1
その他	2,056	8.4	4,408	18.8
歳 出 計	24,405	100.0	22,700	100.0
義務的経費計	10,197	41.8	9,840	43.3
人件費	3,666	15.0	3,459	15.2
扶助費	5,012	20.6	4,906	21.6
公債費	1,519	6.2	1,475	6.5
投資的経費計	5,899	24.2	4,086	18.0
普通建設事業費	5,899	24.2	4,086	18.0
その他経費計	8,309	34.0	8,774	38.7
物件費	3,929	16.1	3,530	15.6
補助費等	2,368	9.7	2,156	9.5
繰出金	1,376	5.6	2,095	9.2
その他	636	2.6	993	4.4

### 【財政指数】(R1年度決算) (百万円、%)

標準財政規模	10,474
財政力指数	0.511
経常収支比率	92.3
基金現在高	4,872
財政調整基金	2,120
減債基金	1,297
対標準財政規模 <sup>※</sup>	32.6%
その他特定目的基金	1,455
地方債現在高(臨財債含む)	15,231
地方債現在高(臨財債除く)	7,906

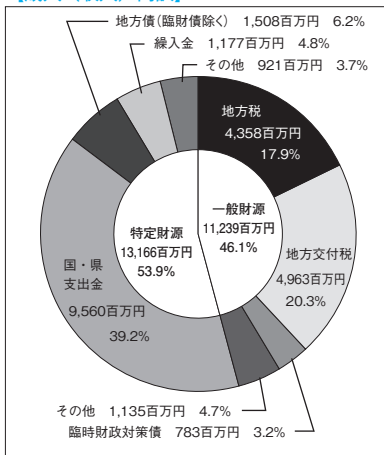
※対標準 =  $\frac{\text{財政調整基金} + \text{減債基金}}{\text{標準財政規模}} \times 100$   
財政規模

### 【健全化判断比率】(R1年度決算) (%)

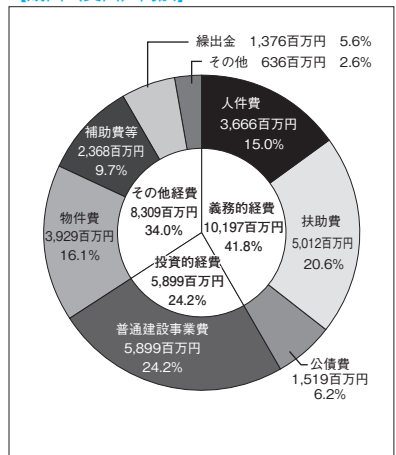
実質赤字比率	- (13.26)
連結実質赤字比率	- (18.26)
実質公債費比率	10.1 (25.0)
将来負担比率	74.7 (350.0)

( ) 内は早期健全化基準

### 【歳入(収入)内訳】(R3年度当初予算)



### 【歳出(支出)内訳】(R3年度当初予算)



**【財政比較分析表】** (R1年度普通会計決算)

項 目	三沢市	類似団体	県内平均
財政力（財政力指数）	0.51	0.40	0.35
財政構造の弾力性（経常収支比率）	92.3%	93.7%	92.7%
公債費負担の状況（実質公債費比率）	10.1%	9.5%	11.1%
将来負担の状況（将来負担比率）	74.7%	49.0%	67.1%
給与水準（ラスパイレス指数）	94.6	97.7	96.4
定員管理の状況（人口千人当たり職員数）	10.47人	10.18人	7.09人
人件費・物件費等の状況（人口1人当たり人件費・物件費等決算額）	174,689円	178,728円	131,413円

**【税収の状況】** (R1年度決算)

(百万円、%)

区 分	税収計	市 町 村 民 税			固 定 資 産 税				その他計
		個 人	法 人	計	土 地	家 屋	償却資産	計	
収入済額	4,789	2,116	309	2,425	590	884	404	1,878	486
(構成比)	(100.0)	(44.2)	(6.4)	(50.6)	(12.3)	(18.5)	(8.4)	(39.2)	(10.2)
徴収率	96.5	96.6	98.2	96.8	95.6	95.6	95.6	95.6	98.0

**【公営企業会計の状況】** (R1年度決算)

(百万円、%)

会計名（法 適）	総収益	総費用	純 損 益	他会計繰入金	資金不足比率
三沢市水道事業会計	776	661	115	—	—
三沢市立三沢病院事業会計	5,700	6,045	△344	744	12.9
会計名（法非適）	歳 入	歳 出	形式収支	他会計繰入金	資金不足比率
三沢市農業集落排水事業特別会計	245	232	13	193	—
三沢市下水道事業特別会計	1,907	1,866	42	549	—
三沢市食肉処理センター特別会計	1,173	1,059	114	—	—
一般会計（駐車場整備事業）	26	39	△13	—	—

**【公共施設等整備状況】** (R1年度公共施設状況調査) (%、㎡)

(カ所)

道 路 改 良 率	77.8
道 路 舗 装 率	81.6
都市公園等（人口1人当たり面積）	60.0
上 水 道 等 普 及 率	97.4
汚 水 処 理 施 設 整 備 率	93.5

児童福祉・教育	保育所	6	文化	体育館	3
	幼稚園	3		プ ー ル	2
	こども園	13		陸上競技場	1
	小学校	7		野 球 場	2
	中学校	5		病 院	4
文化	市民会館等	1	医療	病 床 数	494
	公民館	1		診 療 所	37
	図書館	1			

※文化施設は市町村立分のみ  
※保育所には事業所内保育施設も含む

【令和3年度主要施策】 ※新型コロナウイルス感染症の影響により実施できない場合もございます。 (百万円)

項 目	事 業 概 要	当初予算
焼却施設整備事業	老朽化による機能低下が見られることから、処理機能の改善及びエネルギー使用量の削減を図るため、新たにごみ焼却施設を整備する。	2,817
空港第二駐車場整備費	三沢空港の環境整備事業の一環で三沢空港第二駐車場にある既設建物解体・撤去及び支柱木伐採を実施する。	30
小中学校長寿命化改良事業	学校施設の更新・計画的な改修・予防保全を行うための調査及び工事を行う。	30
小中学校空調設備整備事業	近年、夏場に厳しい暑さが続いていることから、児童の熱中症を予防するため、市内小中学校の普通教室等に空調設備を設置する。	29
新生児聴覚検査助成事業	難聴の早期発見のために、全新生児に対し医療機関で実施する新生児聴覚検査受診票を交付する。	2

【令和3年度ユニークソフト事業】 ※新型コロナウイルス感染症の影響により実施できない場合もございます。 (千円)

項 目	事 業 概 要	当初予算
地産地消でわんぱく家族米支給事業	18歳以下の子供が3人以上いる家庭及びひとり親家庭に対して地元産米を支給する。	14,502
結婚メモリアル助成金	結婚に伴う経済的負担を軽減するため、結婚式、記念撮影、新婚旅行など、結婚に際し『思い出づくりに要した費用』を最大30万円助成する。	13,500
結婚新生活支援金	結婚に伴う経済的負担を軽減するため、新婚世帯に対し、新居の家賃、引越費用等を最大30万円支援する。	9,000
太平洋無着陸横断飛行90周年記念事業	ミス・ビードル号によって成し遂げられた太平洋無着陸横断飛行という世界的偉業から90周年という慶事を、ロゴマーク等で広く周知し市民等と共有を図ることで共に祝う。	4,960
三沢基地内大学県民就学推進事業	三沢基地内大学への就学希望者の募集及び選考、情報提供、必要な手続き等の支援及び関係者との連絡調整を行う。	2,806

【祭・行事】 ※新型コロナウイルス感染症の影響により中止や延期となる場合があります。

中央公園桜ライトアップ(4月)、寺山修司記念館フェスティバル(5月、8月)、アメリカンデー(秋)、みさわ小川原湖水まつり、みさわ七夕まつり(7月)、三沢まつり、みさわ港まつり(8月)、三沢基地航空祭(9月)、大空のまち・みさわスカイフェスタ、MISAWA BBQ ジャンボリー、ハロウィンフェスタ(10月)、クリスマスフェスタ(12月)、ミサワパスタシア(11～1月)、三沢ほっきまつり(3月)
---

【主な施設】


三沢空港、三沢駅、みーくる、星野リゾート青春屋、県立三沢航空科学館、Sky Plaza Misawa、先人記念館、三沢市国際交流教育センター、三沢アイスアリーナ、三沢オートキャンプ場、歴史民俗資料館、市民の森温泉、道の駅みさわ南藩記念観光村、三沢市寺山修司記念館、三沢市国際交流スポーツセンター、米軍三沢基地
--

【名所・旧跡・著名人】

名 所	ラムサール条約国際登録地『日沼』、淋代海岸(日本の白砂青松100選)、太平洋無着陸横断記念碑(ミス・ビードル号)、小川原湖の夕日
旧 跡	
著 名 人	太田幸司(野球)、小比類巻かほる・MOMO・SWALLOW(歌手)、森本千絵(デザイナー)、小比類巻貴之(格闘技)、ELLY(ダンサー)、内海知秀(バスケットボール)、大野果歩・果奈(バレーボール)、二又一成、山本希望(声優)、李KPA(漫画家)、木村登勇(ボクシング)、奥山かずさ(女優)、北向珠々(女優)、種市篤暉(野球)

【名産・特産品】

農 林 水 産 物	ごぼう、にんにく、長芋、にんじん、ひらめ、三沢昼いか、平爪蟹、北寄貝(12月～3月)、だいごん、バイカ(軟骨付き豚バラ肉)、やまぎきポーク、川賢こだわりポーク
伝 統 工 芸 品	
そ の 他	三沢ほっき丼(12月～3月)、三沢バイカ料理、寺山食堂、チーズロール、バラ焼き、三沢バイカカレー、三沢基地カレー、ごぼう茶、エアフォースバーガー、BBQ

	所在地 〒035-8686 むつ市中央一丁目8番1号 電話 (0175) 22-1111 Fax (0175) 23-5178		木 ひば	花 はまなす	鳥 はくちょう
	首長 みやした そういちろう <b>宮下 宗一郎</b> (41歳) 第2期 任期 令和4. 6. 28		姉妹都市提携 会津若松市・福島県・S 59. 9. 23 ポートエンジェルス市・アメリカ合衆国・H 7. 8. 13		
副市長	川西 伸二	議長	大瀧 次男		
議員	現議員数 (3) 22	条例定数 [ ] 22	任期 令和 5. 10. 15		
	沿革 昭34. 9. 1 大湊町、田名郡町が合併(市制施行) 「大湊田名郡市」となる 昭35. 8. 1 名称変更し「むつ市」となる 平17. 3. 14 川内町、大畑町、脇野沢村が編入合併			地域指定 (過) (辺) (橋) (農) (都) (半)	

(令和3年4月1日現在)

**【人口】**

(人、世帯)

区分	人口	世帯数
17. 10. 1 (国調)	64, 052	24, 416
22. 10. 1 (国調)	61, 066	24, 775
27. 10. 1 (国調)	58, 493	24, 475
R3. 4. 1 (住基)	55, 354	28, 730

**【産業構造】(H27.10国調)**

(人、%)

区分	就業人口	構成比
第1次産業	1, 386	5. 3
第2次産業	5, 591	21. 5
第3次産業	19, 002	73. 1
計(分類不能分含む)	26, 565	

構成比は分母から分類不能分を除いて算出

**【人口動態】(H27.10国調)**

人口密度	67. 7人/km <sup>2</sup>
人口伸率	△4. 2%
0～14歳人口割合	12. 0%
65歳以上人口割合	29. 8%

**【行政機構】**

市長	副市長	総務部	市長公室、総務課、行政改革推進課、総合情報課、防災安全課
		企画政策部	企画調整課、交通政策課、エネルギー戦略課、ジオパーク推進課、市民連携課
	財務部	財務課(資金企画室)、管財課、工事検査課、施設経営戦略課、税務課	
	民生部	市民課、環境政策課、市民スポーツ課	
	福祉部	福祉政策課(福祉法人監査室)、高齢者福祉課(地域包括センター)、(老人憩の家、福寿荘、練寿荘、長寿荘)	
	健康づくり推進部	健康づくり推進課、国民年金課、予防医療・感染症対策課	
	子どもみらい部	子ども家庭課、子育て支援課(キッズパーク)	
	経済部	シティブロモーション推進課(ふるさと納税推進室)、産業雇用政策課、観光戦略課(北の防人施設経営室)、生産者支援課	
	都市整備部	都市計画課(コンパクトシティ推進室)、住宅政策課、土木維持課、用地課	
	建設技術部	建築技術課、土木技術課	
	川内庁舎	管理課、市民生活課	
	大畑庁舎	管理課、市民生活課	
	脇野沢庁舎	管理課、市民生活課	
	会計管理者	出納室	

**【行政区域名積】(R2.10.1現在)**

 864. 12 km<sup>2</sup>
**【職員数】(R2.4.1現在) (人)**

普通会計計	425
一般行政部門	377
特別行政部門	48
公営企業等会計計	53
合計	478

**【一般行政職平均給料月額等】(R2.4.1現在)**

一般行政職平均給料月額(百円)	2, 952
〃 平均年齢(歳)	39. 7
〃 平均経験年数(年)	17. 8

### 【主な歳入歳出】

(百万円、%)

区 分	R3年度 当 初	構成比	R1年度 決 算	構成比
歳 入 計	36,072	100.0	37,767	100.0
地 方 税	4,915	13.6	5,821	15.4
地 方 交 付 税	10,780	29.9	10,696	28.3
国・県支出金	9,987	27.7	10,656	28.2
地方債(臨財債除く)	2,882	8.0	3,386	9.0
臨時財政対策債	1,050	2.9	641	1.7
繰 入 金	1,226	3.4	1,137	3.0
そ の 他	5,232	14.5	5,430	14.4
歳 出 計	36,072	100.0	37,514	100.0
義 務 的 経 費 計	14,964	41.5	14,499	38.6
人 件 費	4,073	11.3	3,814	10.2
扶 助 費	7,531	20.9	7,376	19.6
公 債 費	3,360	9.3	3,309	8.8
投 資 的 経 費 計	4,400	12.2	5,764	15.4
普 通 建 設 事 業 費	4,400	12.2	5,764	15.4
そ の 他 経 費 計	16,708	46.3	17,251	46.0
物 件 費	3,608	10.0	3,275	8.7
補 助 費 等	6,728	18.7	6,434	17.2
繰 出 金	2,530	7.0	3,164	8.4
そ の 他	3,842	10.6	4,378	11.7

### 【財政指図】(R1年度決算) (百万円、%)

標準財政規模	16,872
財政力指数	0.378
経常収支比率	97.4
基金現在高	6,671
財政調整基金	567
減債基金	50
対標準財政規模 <sup>※</sup>	3.7%
その他特定目的基金	6,054
地方債現在高(臨財債含む)	37,116
地方債現在高(臨財債除く)	24,879

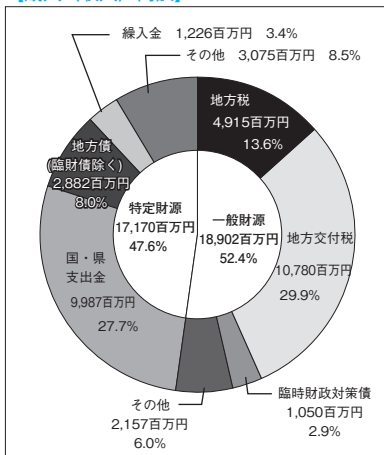
※対標準 財政調整基金+減債基金 / 標準財政規模 × 100  
財政規模

### 【健全化判断比率】(R1年度決算) (%)

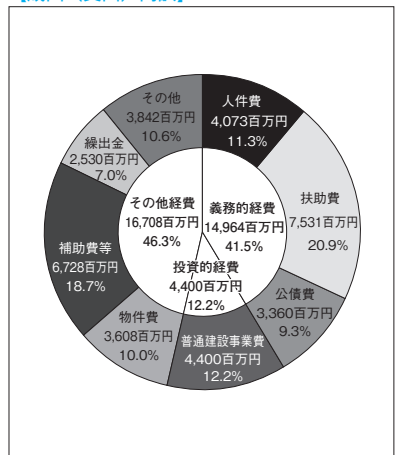
実質赤字比率	- (12.65)
連結実質赤字比率	- (17.65)
実質公債費比率	16.1 (25.0)
将来負担比率	150.9 (350.0)

( ) 内は早期健全化基準

### 【歳入(収入)内訳】(R3年度当初予算)



### 【歳出(支出)内訳】(R3年度当初予算)



【財政比較分析表】 (R1年度普通会計決算)

項 目	むつ市	類似団体	県内平均
財政力 (財政力指数)	0.38	0.74	0.35
財政構造の弾力性 (経常収支比率)	97.4%	93.9%	92.7%
公債費負担の状況 (実質公債費比率)	16.1%	6.3%	11.1%
将来負担の状況 (将来負担比率)	150.9%	22.1%	67.1%
給与水準 (ラスパイレス指数)	96.8	98.4	96.4
定員管理の状況 (人口千人当たり職員数)	7.48人	6.31人	7.09人
人件費・物件費等の状況 (人口1人当たり人件費・物件費等決算額)	126,661円	113,193円	131,413円

【税収の状況】 (R1年度決算)

(百万円、%)

区 分	税収計	市 町 村 民 税			固 定 資 産 税				その他計
		個 人	法 人	計	土 地	家 屋	償却資産	計	
収入済額	5,821	2,425	336	2,761	459	1,187	507	2,153	907
(構成比)	(100.0)	(41.6)	(5.8)	(47.4)	(7.9)	(20.4)	(8.7)	(37.0)	(15.6)
徴収率	94.8	95.6	97.4	95.8	90.2	90.8	99.6	92.6	97.0

【公営企業会計の状況】 (R1年度決算)

(百万円、%)

会計名 (法 適)	総収益	総費用	純 損 益	他会計繰入金	資金不足比率
水道事業会計	1,652	1,520	132	198	—
会計名 (法非適)	歳 入	歳 出	形式収支	他会計繰入金	資金不足比率
むつ市下水道事業特別会計	1,779	1,779	0	785	—
魚市場事業特別会計	8	8	0	8	—

【公共施設等整備状況】 (R1年度公共施設状況調査) (%、㎡)

(カ所)

道 路 改 良 率	75.1
道 路 舗 装 率	72.1
都市公園等 (人口1人当たり面積)	13.0
上 水 道 等 普 及 率	96.3
汚 水 処 理 施 設 整 備 率	47.2

児童福祉・教育	保育所	13	文化	体育館	3
	幼稚園	8		プ ール	2
	こども園	6		陸上競技場	2
	小学校	13		野 球 場	3
	中学校	9		病 院	4
文化	市民会館等	1	医療	病 床 数	632
	公 民 館	25		診 療 所	63
	図 書 館	1		※文化施設は市町村立分のみ	



**【令和3年度主要施策】** ※新型コロナウイルス感染症の影響により実施できない場合もございます。(百万円)

項 目	事 業 概 要	当初予算
むつ市北未来創生キャンパス整備事業	地域と共に学生が学び、学生と共に地域が成長する『むつ市モデル』を創出する。	698
情報伝達手段整備事業（デジタル防災行政無線）	様々な災害情報伝達手段を組み合わせ、効率的な情報伝達を実現し、災害情報伝達手段の多様化・多重化を図る。	600
コンパクトシティ推進整備事業	「安全・安心、歩いて暮らせるまちづくり」のため、歩道広場や歩行空間形成のための道路整備を行い、住みよいまちの構築を進める。	266
むつ市高齢者無料乗車証事業	マイナンバーカードを保有する75歳以上の方の路線バス等の無料化を行い、社会参加による健康促進、福祉の向上、公共交通機関の利用促進を目指す。	13

**【令和3年度ユニークソフト事業】** ※新型コロナウイルス感染症の影響により実施できない場合もございます。(千円)

項 目	事 業 概 要	当初予算
むつ市のうまい直送便M-ロジ事業	特別仕様の冷蔵・冷凍トラックで全国へ直送便でむつ市のうまいを届ける。	51,216
マイクツーリズム推進事業	近場での観光を推進する他、地域資源の活かし方や新たな地場産品の掘り起こしやPRを含めた企画開発を行い、観光産業の基盤確立につなげる。	10,000
スマホdeドック事業	若年層の国民健康保険の特定健診受診率を増加させ、平均寿命の延伸を図る。	614
人と本をつなげるまちづくり事業	移動図書館車によるおでかけおはなし会、出張図書館、宿題お助け隊などの活動を通して、デジタル新時代に本の温もりを届ける。	23,753

**【祭・行事】** ※新型コロナウイルス感染症の影響により中止や延期となる場合があります。

芦崎湾潮干狩（4月）、むつ桜まつり（5月）、マリンフェスタ（7月）、海峽サーモン祭り（6月）、まさりレガッタ（7月）、恐山大祭（例大祭7月20日～24日、秋詣り：10月8日～10日）大湊ネプタ（8月の第1金・土・日）、鵜野沢八幡宮例大祭（8月15日～17日）、おしまこ流し踊り（8月18日）、田名部神社例大祭（8月18日～20日）、大畑八幡宮例大祭（9月14日～16日）、川内八幡宮例大祭（9月の第3土・日）、奥内歌舞伎（1月）
--

**【主な施設】**

早掛レイクサイドヒルキャンプ場、海と森ふれあい体験館、奥薬研修景公園レストハウス、道の駅「かわうち湖」、道の駅「わきのさわ」、まさかりプラザ、むつ来さまい館、北の防人大湊安渡館・海望館、観光遊覧船「夢の平成号」、ムチュ☆ランド（キッズパーク）
---

**【名所・旧跡・著名人】**

名 所	恐山（日本三大霊場）、釜臥山展望台、水源地公園（国重文の石造堰堤）、かわうちまりんびーち、川内川渓谷、薬研渓流・薬研温泉郷、鯛島
旧 跡	斗南藩史跡
著 名 人	藤崎竜（漫画家）、古藤正雄（彫刻家）、川島雄三（映画監督）、工藤富雄（飛行機制作者）、松山ケンイチ（俳優）、ずれやまズレ子（歌手）、Sinon（歌手）、板橋かずゆき（歌手）

**【名産・特産品】**

農 林 水 産 物	ホタテ、海峽サーモン、いわしの焼干し（9～11月）、鱈（12月～1月）、ナマコ、イカ、アビオ、夏秋イチゴ、米（ほっかりん）、青森ヒバ、一球灵魂かぼちゃ
伝 統 工 芸 品	ヒバ木工品、下北南部裂織、宇賀焼
そ の 他	南部せんべい、地酒（関乃井）、イカすみラーメン、下北ワイン、焼干ラーメン、みそ貝焼、海軍コロッケ、大湊海自カレー、大湊Sora空っ！（唐揚げ）、のむヨーグルト、べこもち、いか寿し



	所在地 〒038-3192 つがる市木造若緑61-1 電 話 (0173) 42-2111 F a x (0173) 42-3069		木 クロマツ	花 ニッコウキスゲ	鳥 カッコウ
	首 長 くらみつ ひろあき <b>倉光 弘昭</b> (64歳) 第1期 任期 令和7. 3. 12		姉妹都市提携 白老町・北海道 (平成17. 7. 31) バス市・アメリカ・メン州 (平成18. 7. 6) (ふるさと交流都市提携) 柏市・千葉県 (平成17. 7. 23)		
副市長	今 正行	議 長	野呂 司		
議 員	現議員数 (2) 18	条例定数 [ ] 18	任 期 令和 5. 2. 10		
地域指定 (漁) (迎) (農) (畜) (半)					

(令和3年4月1日現在)

## 【人 口】

(人、世帯)

区 分	人 口	世帯数
17. 10. 1 (国調)	40,091	11,470
22. 10. 1 (国調)	37,243	11,473
27. 10. 1 (国調)	33,316	10,984
R3. 4. 1 (住基)	31,111	13,574

## 【産業構造】(H27.10国調)

(人、%)

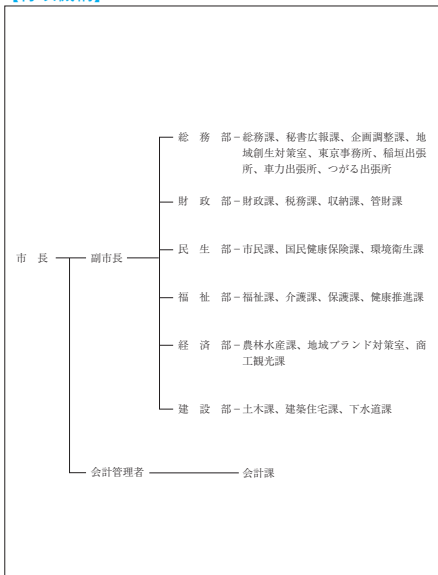
区 分	就業人口	構 成 比
第1次産業	4,681	30.3
第2次産業	2,872	18.6
第3次産業	7,911	51.2
計 (分類不能分含む)	15,881	

構成比は分母から分類不能分を除いて算出

## 【人口動態】(H27.10国調)

人口密度	131.4 人/km <sup>2</sup>
人口伸率	△ 10.5 %
0～14歳人口割合	10.4 %
65歳以上人口割合	34.6 %

## 【行政機構】



## 【行政区域名積】(R2.10.1現在)

253.55 km <sup>2</sup>
------------------------

## 【職員数】(R2.4.1現在)

(人)

普通会計計	366
一般行政部門	217
特別行政部門	149
公営企業等会計計	32
合計	398

## 【一般行政職平均給料月額等】(R2.4.1現在)

一般行政職平均給料月額(百円)	3,105
平均年齢(歳)	42.4
平均経験年数(年)	21.4



【財政比較分析表】 (R1年度普通会計決算)

項 目	つがる市	類似団体	県内平均
財政力（財政力指数）	0.23	0.41	0.35
財政構造の弾力性（経常収支比率）	92.5%	92.4%	92.7%
公債費負担の状況（実質公債費比率）	12.2%	8.5%	11.1%
将来負担の状況（将来負担比率）	129.7%	14.9%	67.1%
給与水準（ラスパイレース指数）	95.9	97.3	96.4
定員管理の状況（人口千人当たり職員数）	11.44人	9.84人	7.09人
人件費・物件費等の状況（人口1人当たり人件費・物件費等決算額）	186,701円	174,574円	131,413円

【税収の状況】 (R1年度決算)

(百万円、%)

区 分	税収計	市 町 村 民 税			固 定 資 産 税				その他計
		個 人	法 人	計	土 地	家 屋	償却資産	計	
収入済額	2,474	863	143	1,006	332	554	175	1,061	407
(構成比)	(100.0)	(34.9)	(5.8)	(40.7)	(13.4)	(22.4)	(7.1)	(42.9)	(16.4)
徴収率	96.0	97.5	99.8	97.8	93.3	93.3	93.3	93.3	99.1

【公営企業会計の状況】 (R1年度決算)

(百万円、%)

会計名（法非適）	歳 入	歳 出	形式収支	他会計繰入金	資金不足比率
農業集落排水事業特別会計	699	655	44	382	—
公共下水道事業特別会計	795	786	9	330	—

【公共施設等整備状況】 (R1年度公共施設状況調査) (%、㎡)

(カ所)

道 路 改 良 率	82.3
道 路 舗 装 率	76.7
都市公園等（人口1人当たり面積）	13.1
上 水 道 等 普 及 率	85.8
汚 水 処 理 施 設 整 備 率	72.5

児童福祉・教育	保育所	4	文化	体育館	9
	幼稚園	1		プ ー ル	1
	こども園	11		陸上競技場	0
	小学校	8	野 球 場	3	
	中学校	5	病 院	1	
文化	市民会館等	0	医療	病 床 数	265
	公民館	2		診 療 所	20
	図書館	1			

※文化施設は市町村立分のみ

【令和3年度主要施策】 ※新型コロナウイルス感染症の影響により実施できない場合もございます。(百万円)

項 目	事 業 概 要	当初予算
総合体育館建設事業	市内既存体育施設の老朽化やスポーツ振興推進などの課題解決を図るため、総合体育館を建設する。	1,624
防災備蓄倉庫・ヘリポート整備事業	地域住民の生命及び財産等を保護するために備蓄・救援物資の搬入、仕分け、管理、配布を迅速かつ的確に行える施設整備を行う。	332
つがるブランド推進事業	本市の農産物のブランド化を図るため、首都圏や県内でのPR販売等を行い、当市の基幹産業である農業の発展につながる。	33
縄文遺跡群整備事業	史跡亀ヶ岡石器時代遺跡・田小屋野貝塚の整備基本計画策定に向けた情報収集のため、今年度は亀ヶ岡石器時代遺跡の内容確認調査を実施する。	89
農山漁村活性化事業基金造成	風力発電事業者からの寄付金を基に基金を造成し、農林水産業振興のために活用する。	105

【令和3年度ユニークソフト事業】 ※新型コロナウイルス感染症の影響により実施できない場合もございます。(千円)

項 目	事 業 概 要	当初予算
東京事務所・メロンカフェ運営事業	つがるブランドのアンテナショップ、企業誘致の相談窓口、移住・定住の相談窓口となる事務所を運営し、広く当市の魅力を県外へPRする。	52,054
メロン水耕栽培推進事業	水耕栽培によるメロンの周年栽培とスマート農業の実現、農業所得の向上と新規就農者の確保を目的として、メロンの水耕栽培実証試験を行う。	4,664
子ども医療費助成事業	家庭における生活の安定と子供の生育環境向上のため、中学生までの子供の医療費の一部をその保護者に助成する。	52,704
第2子以降保育料助成事業	若者世代の定住促進等を目的とし「保護者と生計を一にする最年長の子から順に2人目以降の子」の保育所等の保育料を助成する。	29,173
世界遺産登録推進・登録記念事業	「北海道・北東北の縄文遺跡群」の世界文化遺産登録決定時にパブリックビューイングを開催し、登録決定後は遺跡現地での特別イベントを開催する。	8,038

【祭・行事】 ※新型コロナウイルス感染症の影響により中止や延期となる場合があります。

つがる市春まつり(4月24日～25日)、三新田まつり(7月21日、22日)、つがる市ネブタまつり(7月26日～28日)、チェスポロカップ水泳駅伝(8月1日)、メロン・スイカフェスティバル(8月8日)、つがる市盆踊り大会(8月21日)、つがる市馬市まつり(8月27日～29日)、つがる市食と産業まつり(11月20日、21日)、地球村冬物語(2月11日)
---

【主な施設】

生涯学習交流センター「松の館」、つがる地球村、柏ロマン荘、稲穂いこいの里、むらおこし拠点館「フラット」、つがる市農産物直売所、縄文住居展示資料館「カルコ」、道の駅もりた「アースストップ」
---

【名所・旧跡・著名人】

名 所	ベンセ湿原、日本最古のりんごの木、高山稲荷神社、JR五能線木造駅舎
旧 跡	亀ヶ岡石器時代遺跡、田小屋野貝塚、石神遺跡
著 名 人	土原げんと(作曲家)、9代伊勢ヶ濱親方(第63代横綱旭富士)、田中直人(放送作家)、竹内俊吉(青森放送設立、元県知事)、竹浪比呂史(ねぶた師)

【名産・特産品】

農林水産物	米(10月)、リンゴ(9～11月)、メロン(6～9月)、スイカ(7～8月)、ネギ(7～11月)、ナガイモ(11～4月)、トマト(6～11月)、ゴボウ(9～11月)
伝統工芸品	しゃりきびいどろ
そ の 他	トマトジュース飲んでみへんが!、アップルパイ岩木づつみ、牛蒡めん美人、しとぎ餅、熟成にんにく塩麴、農家のにんにく味噌、つがるにんにく塩麴鍋



### 【主な歳入歳出】

(百万円、%)

区 分	R3年度 当 初	構成比	R1年度 決 算	構成比
歳 入 計	20,982	100.0	21,584	100.0
地 方 税	2,250	10.7	2,441	11.3
地 方 交 付 税	6,550	31.2	7,380	34.2
国・県支出金	4,208	20.1	3,779	17.5
地方債(臨財債除く)	3,869	18.4	4,724	21.9
臨時財政対策債	500	2.4	317	1.5
繰 入 金	1,232	5.9	618	2.8
そ の 他	2,373	11.3	2,325	10.8
歳 出 計	20,982	100.0	20,852	100.0
義 務 的 経 費 計	8,106	38.6	7,976	38.2
人 件 費	2,286	10.9	2,234	10.7
扶 助 費	3,895	18.5	3,780	18.1
公 債 費	1,925	9.2	1,962	9.4
投 資 的 経 費 計	5,853	27.9	5,769	27.7
普通建設事業費	5,853	27.9	5,752	27.6
そ の 他 経 費 計	7,023	33.5	7,107	34.1
物 件 費	2,281	10.9	1,992	9.6
補 助 費 等	1,944	9.3	2,265	10.9
繰 出 金	1,561	7.4	1,465	7.0
そ の 他	1,237	5.9	1,385	6.6

### 【財政指数】(R1年度決算) (百万円、%)

標準財政規模	10,208
財政力指数	0.287
経常収支比率	91.6
基金現在高	10,320
財政調整基金	2,469
減債基金	1,866
対標準財政規模 <sup>※</sup>	42.5%
その他特定目的基金	5,985
地方債現在高(臨財債含む)	15,958
地方債現在高(臨財債除く)	13,392

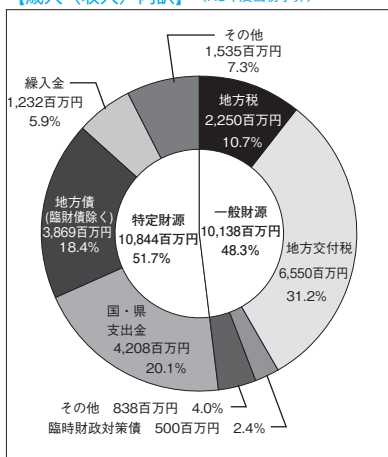
※対標準 =  $\frac{\text{財政調整基金} + \text{減債基金}}{\text{標準財政規模}} \times 100$

### 【健全化判断比率】(R1年度決算) (%)

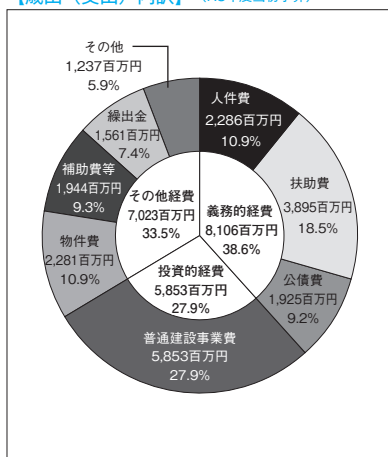
実質赤字比率	- (13.30)
連結実質赤字比率	- (18.30)
実質公債費比率	10.2 (25.0)
将来負担比率	- (350.0)

( ) 内は早期健全化基準

### 【歳入(収入)内訳】(R3年度当初予算)



### 【歳出(支出)内訳】(R3年度当初予算)



【財政比較分析表】 (R1年度普通会計決算)

項 目	平川市	類似団体	県内平均
財政力（財政力指数）	0.29	0.41	0.35
財政構造の弾力性（経常収支比率）	91.6%	92.4%	92.7%
公債費負担の状況（実質公債費比率）	10.2%	8.5%	11.1%
将来負担の状況（将来負担比率）	—	14.9%	67.1%
給与水準（ラスパイレース指数）	94.8	97.3	96.4
定員管理の状況（人口千人当たり職員数）	8.77人	9.84人	7.09人
人件費・物件費等の状況（人口1人当たり人件費・物件費等決算額）	136,346円	174,574円	131,413円

【税収の状況】 (R1年度決算)

(百万円、%)

区 分	税収計	市 町 村 民 税			固 定 資 産 税				その他計
		個 人	法 人	計	土 地	家 屋	償却資産	計	
収入済額	2,441	909	117	1,026	248	577	243	1,068	347
(構成比)	(100.0)	(37.2)	(4.8)	(42.0)	(10.2)	(23.6)	(10.0)	(43.8)	(14.2)
徴収率	94.0	96.3	98.7	96.6	90.2	90.2	90.2	90.2	98.8

【公営企業会計の状況】 (R1年度決算)

(百万円、%)

会計名（法 適）	総収益	総費用	純 損 益	他会計繰入金	資金不足比率
水道事業会計	549	427	122	2	—
下水道事業会計	1,059	957	102	589	—
会計名（法非適）	歳 入	歳 出	形式収支	他会計繰入金	資金不足比率
平川市簡易水道特別会計	4	4	0	1	—

【公共施設等整備状況】 (R1年度公共施設状況調査) (%、㎡)

(カ所)

道 路 改 良 率	33.8
道 路 舗 装 率	44.6
都市公園等（人口1人当たり面積）	57.9
上 水 道 等 普 及 率	96.2
汚 水 処 理 施 設 整 備 率	98.5

児童福祉・教育	保育所	3	文化	体育館	4
	幼稚園	1		プ ー ル	2
	こども園	10		陸上競技場	1
	小学校	9		野 球 場	1
	中学校	4		病 院	0
文化	市民会館等	2	医療	病 床 数	0
	公民館	4		診 療 所	26
	図書館	2			

※文化施設は市町村立分のみ



【令和3年度主要施策】 ※新型コロナウイルス感染症の影響により実施できない場合もございます。(百万円)

項 目	事 業 概 要	当初予算
学校ICT支援事業	市内小中学校に配備したICT環境を活用し、国が唱えるGIGAスクール構想やコロナ禍のオンライン学習等の実現に取り組む。	21
結婚新生活支援事業	新婚夫婦を対象に、新生活に必要な「住宅取得費用・住宅賃貸費用・引越費用」の一部を支援する。	6
スマート農業導入支援事業	農業用ドローンやロボット草刈機等、スマート農業技術を取り入れ省力化等を図る農業者等を対象に、導入費用の一部を支援する。	4
道の駅いかりがせき大規模改修事業	地域特産品生産施設や文化観光館の改修、道路情報館の新設等を行う。	398
碓ヶ関中学校大規模改修事業	照明LED化・空調機器更新・老朽部分修繕等を行う。	384

【令和3年度ユニークソフト事業】 ※新型コロナウイルス感染症の影響により実施できない場合もございます。(千円)

項 目	事 業 概 要	当初予算
すこやか住宅支援事業	移住者や子育て世帯・新婚世帯を対象に、住宅の新築・購入費用の一部を支援する。	25,000
平川市ユース議会運営事業	地域の将来を支える人材育成と、若者の地域への愛着心の醸成を図るため「平川市ユース議会」を設置し、まちづくり事業を提案する。	4,113
平川市ユース議会政策提案実証事業	平川市ユース議会の準備組織（ワーキンググループ）から提案された「飲食店パンフレット制作」「平川市アートフェスティバル」を行う。	1,463
ふるさと農業応援事業	ふるさと納税返礼品の対象となる果樹（りんご・桃・ぶどう等）の生産者を応援するため、生産環境の整備に要する費用の一部を助成する。	7,850
運転免許証自主返納支援事業	高齢者で運転免許証を自主返納した方を対象に、市内地域公共交通（循環バス・乗り合いタクシー等）の利用券を進呈する。	220

【祭・行事】 ※新型コロナウイルス感染症の影響により中止や延期となる場合があります。

平川さくらまつり（4月24日～5月5日）、たけのこマラソン【東北6県在住者限定】（6月27日）、平川市蓮の花まつり（7月下旬）、平川ねぶたまつり（8月2、3日）、平川あどのまつり（8月14日）、猿賀神社十五夜大祭（旧暦8月14～16日）、ひらかわフェスタ（9月上旬）、にくFESTIVAL（9月予定）、ひらかわイルミネーションプロムナード（11月下旬～2月中旬）、猿賀神社七日堂大祭（旧暦1月7日）、農家蔵ライトアップ（1月下旬）、平賀はしご酒まつり（2月上旬）
---

【主な施設】

ひらかわドリームアリーナ、平賀屋内運動場（ひらかドーム）、平川市陸上競技場、平賀多目的広場、尾上野球場、尾上多目的広場、碓ヶ関屋内温水プール（ゆうえい館）、もてなしロマン館、道の駅いかりがせき津軽「関の庄」、さるか荘
--

【名所・旧跡・著名人】

名 所	白岩森林公園、志賀坊森林公園、ねぶた展示館、盛美園、猿賀神社、三笠山公園、古懸山不動院国上寺、猿賀公園
旧 跡	
著 名 人	木村甚彌（りんご研究家）、櫻田誠一（作曲家）、葛西四雄（洋画家）、駒井蓮（俳優）

【名産・特産品】

農 林 水 産 物	りんご（10～12月）、桃（8～9月）、米、高原野菜（レタス（6～9月）、大根（7～10月）、にんじん（9～11月））、自然薯（11～12月）
伝 統 工 芸 品	
そ の 他	りんご・桃加工品、マルメロ加工品、蓮根加工品、そばもやし、尾上やきそば、植木




# ひら ない まち 平 内 町

市町村電算コード 023019

【キャッチフレーズ】人と自然と産業が輝く 魅力あふれるまち

HPアドレス <http://www.town.hiranao.aomori.jp/>

	所在地 〒039-3393 平内町大字小湊字小湊63 電 話 (017) 755-2111 F a x (017) 755-2145		木 マツ	花 ツバキ	鳥 ハクチョウ
	首 長 ふなはし しげひさ 船橋 茂久 (71歳) 第3期 任期 令和5. 11. 14		沿革 昭30. 3. 31 合併 小湊町 東平内村 西平内村		
副町長	山田 光昭	議 長	船橋 健人		
議 員	現議員数 (1) 12	条例定数 [ ] 12	任 期 令和 6. 3. 30	地域指定 (過) (辺) (揚) (農) (都) (特)	

(令和3年4月1日現在)

**【人 口】**

(人、世帯)

区 分	人 口	世帯数
17. 10. 1 (国調)	13, 483	4, 274
22. 10. 1 (国調)	12, 361	4, 198
27. 10. 1 (国調)	11, 142	3, 971
R3. 4. 1 (住基)	10, 572	4, 882

**【産業構造】(H27.10国調)**

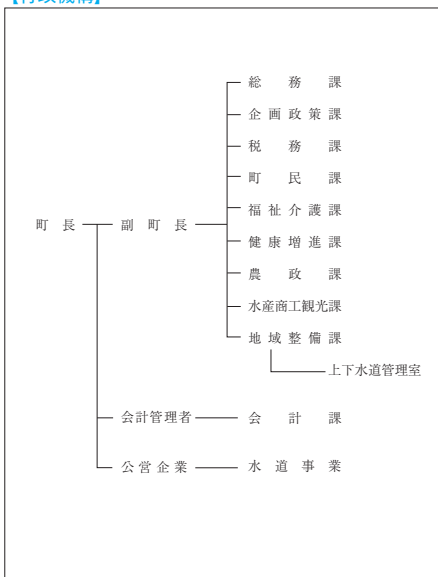
(人、%)

区 分	就業人口	構 成 比
第1次産業	1, 591	27. 9
第2次産業	1, 174	20. 6
第3次産業	2, 931	51. 5
計 (分類不能分含む)	5, 745	

構成比は分母から分類不能分を除いて算出

**【人口動態】(H27.10国調)**

人口密度	51. 3 人/km <sup>2</sup>
人口伸率	△ 9. 9 %
0～14歳人口割合	9. 6 %
65歳以上人口割合	35. 4 %

**【行政機構】****【行政区域面積】(R2.10.1現在)**

217. 09 km <sup>2</sup>
-------------------------

**【職員数】(R2.4.1現在)** (人)

普 通 会 計 計	113
一 般 行 政 部 門	97
特 別 行 政 部 門	16
公 営 企 業 等 会 計 計	114
合 計	227

**【一般行政職平均給料月額等】(R2.4.1現在)**

一般行政職平均給料月額 (百 円)	2, 870
平均年齢 ( 歳 )	38. 8
平均経験年数 ( 年 )	16. 8

### 【主な歳入歳出】

(百万円、%)

区 分	R3年度 当 初	構成比	R1年度 決 算	構成比
歳 入 計	6,650	100.0	7,030	100.0
地 方 税	782	11.8	886	12.6
地 方 交 付 税	3,145	47.3	3,046	43.3
国・県 支 出 金	1,340	20.2	1,346	19.1
地方債(臨財債除く)	465	7.0	897	12.8
臨時財政対策債	229	3.4	119	1.7
繰 入 金	104	1.6	114	1.6
そ の 他	585	8.7	622	8.9
歳 出 計	6,650	100.0	6,866	100.0
義 務 的 経 費 計	2,525	38.0	2,324	33.8
人 件 費	987	14.8	873	12.7
扶 助 費	975	14.7	944	13.7
公 債 費	563	8.5	507	7.4
投 資 的 経 費 計	609	9.2	1,262	18.4
普 通 建 設 事 業 費	609	9.2	1,262	18.4
そ の 他 経 費 計	3,516	52.8	3,280	47.8
物 件 費	1,219	18.3	1,207	17.6
補 助 費 等	1,232	18.5	1,045	15.2
繰 出 金	955	14.4	952	13.9
そ の 他	110	1.6	76	1.1

### 【財政指数】(R1年度決算) (百万円、%)

標準財政規模	4,109
財政力指数	0.264
経常収支比率	82.6
基金現在高	1,497
財政調整基金	490
減債基金	239
対標準財政規模 <sup>※</sup>	17.7%
その他特定目的基金	768
地方債現在高(臨財債含む)	6,163
地方債現在高(臨財債除く)	3,751

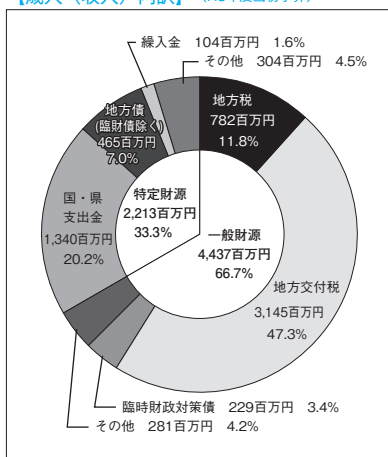
※対標準 =  $\frac{\text{財政調整基金} + \text{減債基金}}{\text{標準財政規模}} \times 100$

### 【健全化判断比率】(R1年度決算) (%)

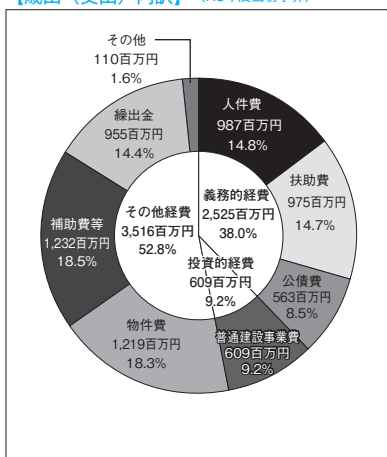
実質赤字比率	- (15.00)
連結実質赤字比率	- (20.00)
実質公債費比率	10.4 (25.0)
将来負担比率	75.3 (350.0)

( ) 内は早期健全化基準

### 【歳入(収入)内訳】(R3年度当初予算)



### 【歳出(支出)内訳】(R3年度当初予算)



【財政比較分析表】 (R1年度普通会計決算)

項 目	平内町	類似団体	県内平均
財政力（財政力指数）	0.26	0.30	0.35
財政構造の弾力性（経常収支比率）	82.6%	90.8%	92.7%
公債費負担の状況（実質公債費比率）	10.4%	9.9%	11.1%
将来負担の状況（将来負担比率）	75.3%	43.0%	67.1%
給与水準（ラスパイレス指数）	98.0	95.4	96.4
定員管理の状況（人口千人当たり職員数）	10.39人	11.75人	7.09人
人件費・物件費等の状況（人口1人当たり人件費・物件費等決算額）	190,634円	215,903円	131,413円

【税収の状況】 (R1年度決算)

(百万円、%)

区 分	税収計	市 町 村 民 税			固 定 資 産 税				その他計
		個 人	法 人	計	土 地	家 屋	償却資産	計	
収入済額	886	419	26	445	75	159	83	317	124
(構成比)	(100.0)	(47.3)	(2.9)	(50.2)	(8.5)	(17.9)	(9.4)	(35.8)	(14.0)
徴収率	94.0	95.8	100.0	96.0	93.6	93.6	93.6	93.6	88.2

【公営企業会計の状況】 (R1年度決算)

(百万円、%)

会計名（法 適）	総収益	総費用	純 損 益	他会計繰入金	資金不足比率
平内町水道事業会計	296	231	65	10	—
平内町国民健康保険平内中央病院事業会計	1,431	1,390	41	441	—
会計名（法非適）	歳 入	歳 出	形式収支	他会計繰入金	資金不足比率
平内町公共下水道事業特別会計	410	409	1	131	—
農業集落排水事業特別会計	149	149	1	109	—
平内町漁業集落環境整備事業特別会計	198	198	1	90	—
平内町特殊索道事業特別会計	26	26	0	23	—

【公共施設等整備状況】 (R1年度公共施設状況調査) (%、㎡)

(カ所)

道 路 改 良 率	83.3
道 路 舗 装 率	77.7
都市公園等（人口1人当たり面積）	75.4
上 水 道 等 普 及 率	96.6
汚 水 処 理 施 設 整 備 率	82.4

児童福祉・教育	保育所	5	文化	体育館	2
	幼稚園	1		プール	1
	こども園	1		陸上競技場	1
	小学校	3		野球場	1
	中学校	3		病院	1
文化	市民会館等	0	医療	病床数	96
	公民館	5		診療所	9
	図書館	1			

※文化施設は市町村立分のみ

【令和3年度主要施策】 ※新型コロナウイルス感染症の影響により実施できない場合もございます。 (百万円)

項 目	事 業 概 要	当初予算
漁港建設事業	漁港・港湾の波浪対策・静穏度確保を目的として白砂・狩場沢漁港等において施設の機能強化・改良にかかる整備を実施する	80
道路新設改良・橋梁維持事業	交通安全性の確保や第三者災害の防止を目的に、維持管理・予防保全的な改良修繕等を行うものである	283
学校給食センター真空冷却機更新事業	老朽化した学校給食センターの真空冷却機を更新する	9
公民館事業	公民館分館のトイレの水洗化工事を行う	9
公共下水道事業	快適な生活環境の確保、水質保全の観点から平内町の中心部を主とし公共下水道を整備する	210

【令和3年度ユニークソフト事業】 ※新型コロナウイルス感染症の影響により実施できない場合もございます。 (千円)

項 目	事 業 概 要	当初予算
保育料完全無料化事業	平内町に住所を有する子ども、保護者が教育・保育施設を利用したときの保育料等を無料とする	467,248
乳幼児・子ども医療給付事業	平内町に住所を有する0歳児から高校卒業までの乳幼児・子どもに対して医療費の助成を行う事業である	36,710
移住・定住促進事業	新築・中古住宅補助、家賃補助、空き家バンクにより、移住定住の促進を図るほか、地域おこし協力隊による地域交流拠点の整備・運営を行う	28,034
学校教育充実事業	町費負担教職員配置、教員を対象とした研修会関係、学校の授業以外の学びの提供などを実施し、平内町の教育の充実を図る	11,962
早期すこやか生活習慣病健診事業	小中学生を対象とした健診を行い、結果を保護者と子供と一緒に説明することで、子供及び家族全体の食生活や生活習慣の改善を図る	1,533

【祭・行事】 ※新型コロナウイルス感染症の影響により中止や延期となる場合があります。

夜越山クロスカントリー大会（5月）、ひらないの春まつり 夜越山イベント（5月）、ひらない夏まつり（8月）、ほたての祭典（9月）、夏泊半島ブルーロードライド（10月）、ひらない秋まつり（10月）、白鳥まつり（2月）、夜越山洋ランまつり（3月）
--

【主な施設】

夜越山森林公園、平内いきいき健康館、ひらないまるごとグルメ館、ほたて広場、地方独立行政法人青森県産業技術センター水産総合研究所、同林業研究所、夏泊ゴルフリンクス
--


【名所・旧跡・著名人】

名 所	浅虫夏泊県立自然公園、白鳥渡来地浅所海岸、自生椿の北限地椿山
旧 跡	藩境塚（南部・津軽境界塚）
著 名 人	千葉信哉、佐々木一成（冬季オリンピック選手）、初代高橋竹山（三味線）、下山天（映画監督）、畑井新喜司（生物学者）、細川亨（プロ野球選手）

【名産・特産品】

農 林 水 産 物	養殖ホタテ、ピーマン（夏季・秋季）、トマト（夏季・秋季）
伝 統 工 芸 品	
そ の 他	平内ホタテ活御膳、ホタテ加工品（ホタテマヨネーズ等）、ほかき（ホタテ味のおかき）



	所在地 〒030-1502 今別町大字今別字今別167 電 話 (0174) 35-2001 F a x (0174) 35-2298		木 ヒバ	花 菊	鳥 かもめ
	首 長 なかじま ひさあき 中嶋 久彰 (65歳) 第1期 任期 令和3. 10. 12		姉妹都市提携 北海道知内町 平成2年8月8日 (友好町)		
副町長	—	議 長	本郷 良克		
議 員	現議員数 (0) 7	条例定数 [ ] 7	任 期 令和 6. 3. 30		
		地域指定 (過) (振) (農) (特) (平)			

(令和3年4月1日現在)

## 【人 口】

(人、世帯)

区 分	人 口	世帯数
17. 10. 1 (国調)	3, 816	1, 475
22. 10. 1 (国調)	3, 217	1, 379
27. 10. 1 (国調)	2, 756	1, 277
R3. 4. 1 (住基)	2, 454	1, 389

## 【産業構造】(H27.10国調)

(人、%)

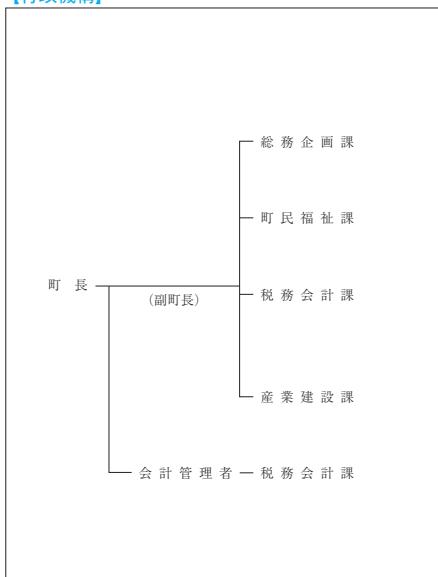
区 分	就業人口	構 成 比
第1次産業	145	13. 5
第2次産業	322	29. 9
第3次産業	609	56. 6
計 (分類不能分含む)	1, 081	

構成比は分母から分類不能分を除いて算出

## 【人口動態】(H27.10国調)

人口密度	22. 0 人/km <sup>2</sup>
人口伸率	△ 14. 3 %
0～14歳人口割合	5. 0 %
65歳以上人口割合	50. 5 %

## 【行政機構】



## 【行政区域面積】(R2.10.1現在)

125. 27 km <sup>2</sup>
-------------------------

## 【職員数】(R2.4.1現在)

(人)

普 通 会 計 計	47
一 般 行 政 部 門	42
特 別 行 政 部 門	5
公 営 企 業 等 会 計 計	10
合 計	57

## 【一般行政職平均給料月額等】(R2.4.1現在)

一般行政職平均給料月額 (百 円)	2, 839
〃 平均年齢 ( 歳 )	42. 2
〃 平均経験年数 ( 年 )	21. 0

### 【主な歳入歳出】

(百万円、%)

区 分	R3年度 当 初	構成比	R1年度 決 算	構成比
歳 入 計	2,786	100.0	3,296	100.0
地 方 税	374	13.4	342	10.4
地 方 交 付 税	1,244	44.7	1,439	43.7
国・県支出金	506	18.2	396	12.0
地方債(臨財債除く)	230	8.3	493	14.9
臨時財政対策債	45	1.6	45	1.4
繰 入 金	226	8.1	351	10.6
そ の 他	161	5.7	230	7.0
歳 出 計	2,786	100.0	2,977	100.0
義 務 的 経 費 計	954	34.2	893	30.0
人 件 費	460	16.5	424	14.2
扶 助 費	178	6.4	181	6.1
公 債 費	316	11.3	288	9.7
投 資 的 経 費 計	487	17.5	703	23.6
普通建設事業費	487	17.5	702	23.6
そ の 他 経 費 計	1,345	48.3	1,381	46.4
物 件 費	484	17.4	542	18.2
補 助 費 等	489	17.6	338	11.4
繰 出 金	283	10.2	297	9.9
そ の 他	89	3.1	204	6.9

### 【財政指数】(R1年度決算) (百万円、%)

標準財政規模	1,695
財政力指数	0.204
経常収支比率	89.8
基金現在高	624
財政調整基金	224
減債基金	106
対標準財政規模 <sup>※</sup>	19.5%
その他特定目的基金	294
地方債現在高(臨財債含む)	3,227
地方債現在高(臨財債除く)	2,383

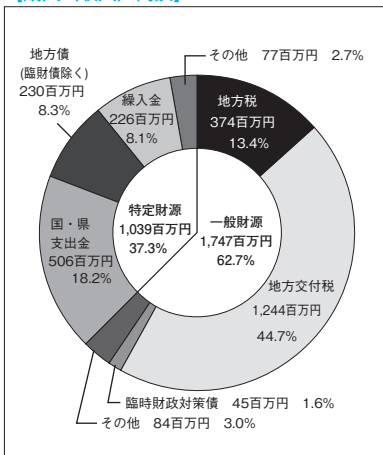
※対標準 =  $\frac{\text{財政調整基金} + \text{減債基金}}{\text{標準財政規模}} \times 100$

### 【健全化判断比率】(R1年度決算) (%)

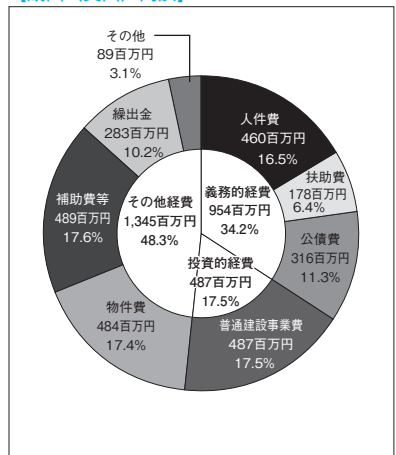
実質赤字比率	- (15.00)
連結実質赤字比率	- (20.00)
実質公債費比率	5.5 (25.0)
将来負担比率	16.4 (350.0)

( ) 内は早期健全化基準

### 【歳入(収入)内訳】(R3年度当初予算)



### 【歳出(支出)内訳】(R3年度当初予算)



【財政比較分析表】 (R1年度普通会計決算)

項 目	今別町	類似団体	県内平均
財政力(財政力指数)	0.20	0.28	0.35
財政構造の弾力性(経常収支比率)	89.8%	84.3%	92.7%
公債費負担の状況(実質公債費比率)	5.5%	5.8%	11.1%
将来負担の状況(将来負担比率)	16.4%	0.0%	67.1%
給与水準(ラスパイレス指数)	97.0	95.1	96.4
定員管理の状況(人口千人当たり職員数)	18.24人	19.6人	7.09人
人件費・物件費等の状況(人口1人当たり人件費・物件費等決算額)	358,610円	368,778円	131,413円

【税収の状況】 (R1年度決算)

(百万円、%)

区 分	税収計	市 町 村 民 税			固 定 資 産 税				その他計
		個 人	法 人	計	土 地	家 屋	償却資産	計	
収入済額	342	60	13	73	13	68	154	235	34
(構成比)	(100.0)	(17.5)	(3.8)	(21.3)	(3.8)	(19.9)	(45.0)	(68.7)	(10.0)
徴収率	97.8	97.6	100.0	98.0	94.9	95.1	98.9	97.5	98.8

【公営企業会計の状況】 (R1年度決算)

(百万円、%)

会計名(法非適)	歳 入	歳 出	形式収支	他会計繰入金	資金不足比率
今別地区簡易水道事業特別会計	101	95	7	19	—

【公共施設等整備状況】 (R1年度公共施設状況調査) (%、㎡)

(ヵ所)

道 路 改 良 率	48.1
道 路 舗 装 率	67.6
都市公園等(人口1人当たり面積)	0.0
上 水 道 等 普 及 率	98.2
汚 水 処 理 施 設 整 備 率	50.4

児童福祉・教育	保育所	0	文化	体育館	1
	幼稚園	0		プ ール	0
	こども園	1		陸上競技場	0
	小学校	1	野 球 場	0	
	中学校	1	医療	病 院	0
市民会館等	0	病 床 数		0	
公民館	1	診 療 所		4	
文化	図書館	0	※文化施設は市町村立分のみ		



**【令和3年度主要施策】** ※新型コロナウイルス感染症の影響により実施できない場合もございます。 (百万円)

項 目	事 業 概 要	当初予算
町営住宅建替新築事業	高気密高断熱の優良な住宅建設の供給を目指し、町民が過ごしやすい町営住宅を新築する。	141
除雪ステーション整備事業	奥津軽いまべつ駅などの重要施設周辺の除排雪を遅滞なく行うために、付近に格納庫を建設する。	113
2020オリンピック聖火リレー事業	開式典を盛り上げ、沿道で町民等の声援を依頼する。また、モンゴルフェンシング協会のホストタウンとして、応援団派遣などを行う。	4.0
今別産サーモン特産品開発事業	町内業者と連携し、町の新たな特産品である「津軽半島今別サーモン」を使用した加工品等の商品開発を目指す。	2.2
重点道の駅整備事業	奥津軽いまべつ駅・道の駅いまべつ・いまべつ総合体育館を含めたエリアで地域活性化を目指し、併せて防災設備を備えた施設整備を進める。	1.7

**【令和3年度ユニークソフト事業】** ※新型コロナウイルス感染症の影響により実施できない場合もございます。(千円)

項 目	事 業 概 要	当初予算
保育料無償化、乳幼児等医療給付事業	幼保無償化に伴い、副食費も無償とする。また、子育て世代の経済的負担の軽減を図るため、医療費助成を高校生卒業まで拡充する。	5,120
移住定住促進事業	家賃補助や住宅取得等補助金など、移住後の支援をだけでなく、引っ越しや町までの交通費の一部を助成し移住前の支援も充実させる。	4,454
お試し住宅事業	今別町に移住を検討している方を対象に、今別町の風土や日常生活等の状況を実際に体験してもらうため「お試し居住」を実施する。	2,904
新幹線利用促進事業	通学・通勤定期券を利用する町民に購入費の1/2を助成する。奥津軽いまべつ駅から新幹線利用した町民に1人1回2,000円を助成する。	1,854
新規就農者農業用機械等導入支援事業	新規就農者に対し町独自で農業機械等の助成を行うことで、新規就農者の確保、就業意欲の喚起を図る。	1,000

**【祭・行事】** ※新型コロナウイルス感染症の影響により中止や延期となる場合があります。

<ul style="list-style-type: none"> <li>・海峡いまべつ春まつり (4月下旬) ※中止</li> <li>・奥津軽いまべつ駅おもてなしイベント (年数回)</li> <li>・ウニ・サーモンまつり (6月中旬) ※中止</li> <li>・荒馬まつり (8月上旬) ※中止</li> <li>・いまべつ秋まつり (9月下旬) ※中止</li> <li>・いまべつ冬のリヒト (1月下旬)</li> </ul>
--

**【主な施設】**

<ul style="list-style-type: none"> <li>・道の駅いまべつ半島ぶらざアスカル</li> <li>・津軽国定公園高野崎</li> <li>・海峡の家ほろづき</li> <li>・荒馬の里資料館</li> <li>・いまべつ総合体育館 (宿泊施設併設)</li> </ul>
---

**【名所・旧跡・著名人】**

名 所	<ul style="list-style-type: none"> <li>・青函トンネル入口広場</li> <li>・青銅塔婆 (県重要文化財)</li> <li>・赤根沢の赤岩 (県天然記念物)</li> <li>・大銀杏の木 (町天然記念物)</li> <li>・大ハリギリの木 (町天然記念物)</li> <li>・ホウノキ (町天然記念物)</li> </ul>
旧 跡	大開城跡 (町史跡)
著 名 人	

**【名産・特産品】**

農 林 水 産 物	わかめ、もずく、ウニのビン詰め、サーモン
伝 統 工 芸 品	ヒバ木工品
そ の 他	もずくうどん、いまべつ牛、いのしし肉



### 【主な歳入歳出】

(百万円、%)

区 分	R3年度 当 初	構成比	R1年度 決 算	構成比
歳 入 計	2,171	100.0	2,145	100.0
地 方 税	236	10.9	266	12.4
地 方 交 付 税	1,090	50.2	1,241	57.8
国・県支出金	381	17.5	337	15.7
地方債(臨財債除く)	83	3.8	11	0.5
臨時財政対策債	65	3.0	42	2.0
繰 入 金	143	6.6	53	2.5
そ の 他	173	8.0	195	9.1
歳 出 計	2,171	100.0	2,106	100.0
義 務 的 経 費 計	935	43.1	827	39.3
人 件 費	491	22.6	437	20.7
扶 助 費	252	11.7	216	10.3
公 債 費	192	8.8	174	8.3
投 資 的 経 費 計	206	9.5	234	11.1
普 通 建 設 事 業 費	206	9.5	234	11.1
そ の 他 経 費 計	1,030	47.4	1,045	49.6
物 件 費	380	17.5	338	16.0
補 助 費 等	305	14.0	270	12.8
繰 出 金	272	12.5	271	12.9
そ の 他	73	3.4	166	7.9

### 【財政指数】(R1年度決算) (百万円、%)

標準財政規模	1,509
財政力指数	0.201
経常収支比率	84.8
基金現在高	2,324
財政調整基金	1,337
減債基金	115
対標準財政規模 <sup>※</sup>	96.2%
その他特定目的基金	872
地方債現在高(臨財債含む)	1,810
地方債現在高(臨財債除く)	756

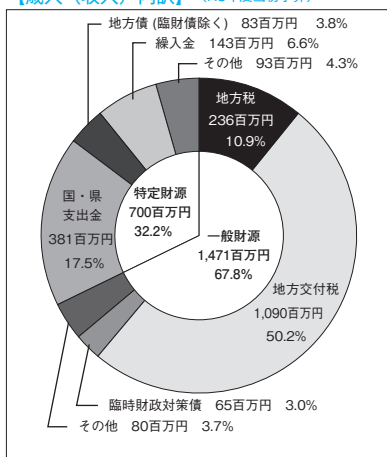
※対標準 =  $\frac{\text{財政調整基金} + \text{減債基金}}{\text{標準財政規模}} \times 100$   
財政規模

### 【健全化判断比率】(R1年度決算) (%)

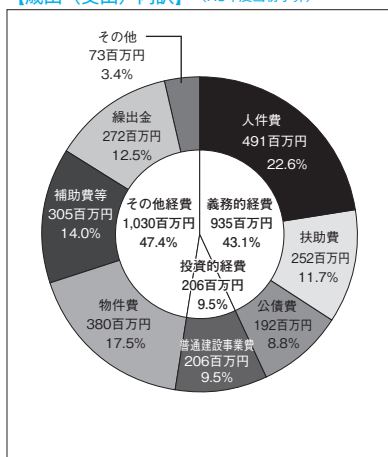
実質赤字比率	- (15.00)
連結実質赤字比率	- (20.00)
実質公債費比率	2.2 (25.0)
将来負担比率	- (350.0)

( ) 内は早期健全化基準

### 【歳入(収入)内訳】(R3年度当初予算)



### 【歳出(支出)内訳】(R3年度当初予算)



【財政比較分析表】 (R1年度普通会計決算)

項 目	蓬田村	類似団体	県内平均
財政力（財政力指数）	0.20	0.18	0.35
財政構造の弾力性（経常収支比率）	84.8%	85.5%	92.7%
公債費負担の状況（実質公債費比率）	2.2%	7.3%	11.1%
将来負担の状況（将来負担比率）	—	0.0%	67.1%
給与水準（ラスパイレース指数）	99.5	95.6	96.4
定員管理の状況（人口千人当たり職員数）	19.54人	22.36人	7.09人
人件費・物件費等の状況（人口1人当たり人件費・物件費等決算額）	276,537円	428,385円	131,413円

【税収の状況】 (R1年度決算)

(百万円、%)

区 分	税収計	市 町 村 民 税			固 定 資 産 税				その他計
		個 人	法 人	計	土 地	家 屋	償却資産	計	
収入済額	266	83	4	87	17	43	74	134	45
(構成比)	(100.0)	(31.2)	(1.5)	(32.7)	(6.4)	(16.2)	(27.8)	(50.4)	(16.9)
徴収率	94.6	92.1	100.0	92.4	90.6	90.8	98.2	94.7	98.8

【公営企業会計の状況】 (R1年度決算)

(百万円、%)

会計名（法非適）	歳 入	歳 出	形式収支	他会計繰入金	資金不足比率
蓬田村簡易水道事業	90	89	1	39	—
蓬田村宅地造成事業特別会計	0	0	0	0	—

【公共施設等整備状況】 (R1年度公共施設状況調査) (%、㎡)

(ヵ所)

道 路 改 良 率	85.8
道 路 舗 装 率	25.2
都市公園等（人口1人当たり面積）	44.7
上 水 道 等 普 及 率	95.0
汚 水 処 理 施 設 整 備 率	62.0

児童福祉・教育	保育所	0	文化	体育館	1
	幼稚園	0		プール	0
	こども園	1		陸上競技場	1
	小学校	1		野球場	1
	中学校	1		病院	0
文化	市民会館等	0	医療	病床数	0
	公民館	2		診療所	3
	図書館	0			

※文化施設は市町村立分のみ

**【令和3年度主要施策】** ※新型コロナウイルス感染症の影響により実施できない場合もございます。 (百万円)

項 目	事 業 概 要	当初予算
屯所建替事業	防災体制の充実を図るため、1地区の消防団屯所を建て替える。	48
小型ポンプ積載車購入事業	村消防団保有の消防関係車両の計画的更新で、1地区のポンプ積載車を更新する。	15
有害鳥獣対策備品購入事業	野生動物の接近の防止及び被害地域からの排除を目的に、野生動物忌避装置及び超音波を利用した鳥獣撃退装置を導入する。	1
新ホームページ作成事業	村ホームページの全面リニューアルを行い、利用者が使いやすく、見やすいサイトを構築する。	7
小中学校保健室空調機新設事業	熱中症などの体調不良となった児童、生徒を処置するため、小中学校の保健室にエアコンの設置を行う。	2

**【令和3年度ユニークソフト事業】** ※新型コロナウイルス感染症の影響により実施できない場合もございます。(千円)

項 目	事 業 概 要	当初予算
18歳までの医療費無料化	子育て世代の負担を軽減するため、0歳～18歳到達年度末までの子どもにかかる医療費(通院・入院)を村が助成する。	12,000
学校給食費補助事業	子育て支援の充実と少子化対策のため、小中学校の給食費を約3割(1食80円～90円)補助する。	3,000
非常勤講師任用事業	村独自で小学校の非常勤講師を任用し、対象児童に個別指導を行うことにより、通級指導の充実を図る。	2,556
農業用機械等導入支援事業	農業者の生産性向上や経営効率化を目的として認定農業者や農事振興組合に対し、農業用機械等の導入に係る費用の一部を助成する。	10,000
がん検診無料化事業	村民の健康を促進するため、一定の要件を満たした村民のがん検診にかかる費用を村が助成する。	7,161

**【祭・行事】** ※新型コロナウイルス感染症の影響により中止や延期となる場合があります。

よもぎた玉松ビーチバレー大会(7月下旬)、玉松海まつり(8月上旬)、よもぎた村民祭(9月中旬)
---

**【主な施設】**


ふれあいセンターよもぎ温泉、村の駅よもつと、よもぎた物産館マルシェよもぎた、玉松台スポーツガーデン、玉松海水浴場
--

**【名所・旧跡・著名人】**

名 所	玉松台、円空仏、黒滝、大倉岳、赤倉岳、袴腰岳
旧 跡	大館遺跡、小館野遺跡
著 名 人	武井宏之(漫画家)

**【名産・特産品】**

農 林 水 産 物	桃太郎トマト(夏～秋)、ミニトマト(夏～秋)、ホタテ(春～夏)、卵(通年)
伝 統 工 芸 品	
そ の 他	トマト加工品(ケチャップ、ソース、ジャム等)、フライまんじゅう、よもぎ茶

	所在地 〒030-1393 外ヶ浜町字蟹田高銅屋44-2 電 話 (0174) 31-1111 F a x (0174) 31-1215		木 マツ	花 あじさい	鳥 カモメ
	首 長 やまざき ゆい こ <b>山崎 結子</b> (39歳) 第2期 任期 令和7. 4. 23		沿革 平17. 3. 28 合併 蟹田町、平館村、三厩村		
副町長		議 長	鈴木 進		
議 員	現議員数 ( ) 11	条例定数 [ ] 11	任 期 令和 5. 4. 25	地域指定 (調) (迎) (掃) (農) (郵) (半)	

(令和3年4月24日現在)

**【人 口】**

(人、世帯)

区 分	人 口	世帯数
17. 10. 1 (国調)	8, 215	2, 993
22. 10. 1 (国調)	7, 089	2, 789
27. 10. 1 (国調)	6, 198	2, 577
R3. 4. 1 (住基)	5, 664	2, 804

**【産業構造】(H27.10国調)**

(人、%)

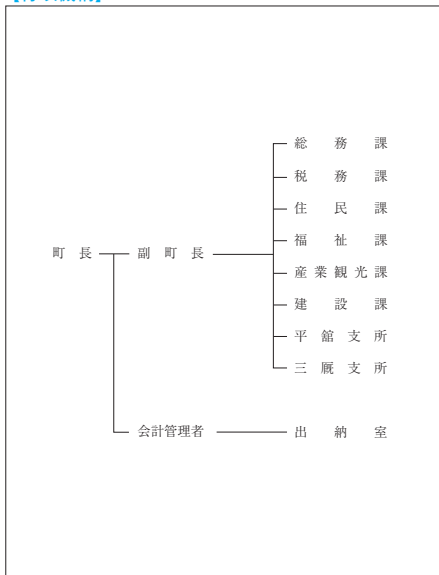
区 分	就業人口	構 成 比
第1次産業	599	23. 2
第2次産業	533	20. 6
第3次産業	1, 455	56. 2
計 (分類不能分含む)	2, 597	

構成比は分母から分類不能分を除いて算出

**【人口動態】(H27.10国調)**

人口密度	26. 9人/km <sup>2</sup>
人口伸率	△ 12. 6 %
0～14歳人口割合	7. 1 %
65歳以上人口割合	45. 7 %

**【行政機構】**



**【行政区域面積】(R2.10.1現在)**

230. 30 km <sup>2</sup>
-------------------------

**【職員数】(R2.4.1現在)**

(人)

普 通 会 計 計	89
一 般 行 政 部 門	72
特 別 行 政 部 門	17
公 営 企 業 等 会 計 計	77
合 計	166

**【一般行政職平均給料月額等】(R2.4.1現在)**

一般行政職平均給料月額(百 円)	3, 244
〃 平均年齢( 歳 )	45. 2
〃 平均経験年数( 年 )	24. 8

### 【主な歳入歳出】

(百万円、%)

区 分	R3年度 当 初	構成比	R1年度 決 算	構成比
歳 入 計	4,906	100.0	6,153	100.0
地 方 税	571	11.6	650	10.6
地 方 交 付 税	2,750	56.1	3,288	53.4
国・県支出金	592	12.1	672	10.9
地方債(臨財債除く)	123	2.5	390	6.3
臨時財政対策債	160	3.3	101	1.7
繰 入 金	309	6.3	319	5.2
そ の 他	401	8.1	733	11.9
歳 出 計	4,906	100.0	5,940	100.0
義 務 的 経 費 計	2,034	41.5	1,969	33.1
人 件 費	849	17.3	810	13.6
扶 助 費	281	5.8	293	4.9
公 債 費	904	18.4	866	14.6
投 資 的 経 費 計	201	4.1	426	7.2
普通建設事業費	201	4.1	426	7.2
そ の 他 経 費 計	2,671	54.4	3,545	59.7
物 件 費	978	19.9	948	16.0
補 助 費 等	817	16.7	1,058	17.8
繰 出 金	653	13.3	633	10.7
そ の 他	223	4.5	906	15.2

### 【財政指数】(R1年度決算) (百万円、%)

標準財政規模	3,765
財政力指数	0.191
経常収支比率	97.1
基金現在高	3,865
財政調整基金	1,264
減債基金	637
対標準財政規模 <sup>※</sup>	50.5%
その他特定目的基金	1,964
地方債現在高(臨財債含む)	7,186
地方債現在高(臨財債除く)	4,640

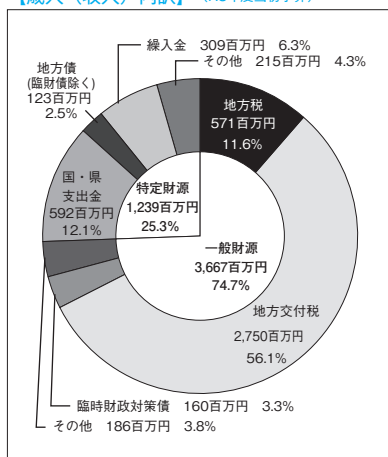
※対標準 =  $\frac{\text{財政調整基金} + \text{減債基金}}{\text{標準財政規模}} \times 100$   
財政規模

### 【健全化判断比率】(R1年度決算) (%)

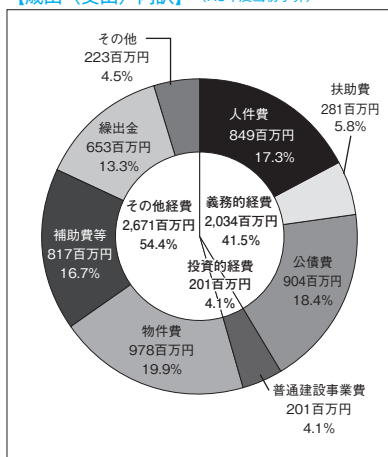
実質赤字比率	- (15.00)
連結実質赤字比率	- (20.00)
実質公債費比率	10.7 (25.0)
将来負担比率	62.3 (350.0)

( ) 内は早期健全化基準

### 【歳入(収入)内訳】(R3年度当初予算)



### 【歳出(支出)内訳】(R3年度当初予算)



【財政比較分析表】 (R1年度普通会計決算)

項 目	外ヶ浜町	類似団体	県内平均
財政力（財政力指数）	0.19	0.28	0.35
財政構造の弾力性（経常収支比率）	97.1%	88.1%	92.7%
公債費負担の状況（実質公債費比率）	10.7%	8.6%	11.1%
将来負担の状況（将来負担比率）	62.3%	0.0%	67.1%
給与水準（ラスパイレス指数）	97.6	96.0	96.4
定員管理の状況（人口千人当たり職員数）	15.08人	16.08人	7.09人
人件費・物件費等の状況（人口1人当たり人件費・物件費等決算額）	320,294円	296,061円	131,413円

【税収の状況】 (R1年度決算)

(百万円、%)

区 分	税収計	市 町 村 民 税			固 定 資 産 税				その他計
		個 人	法 人	計	土 地	家 屋	償却資産	計	
収入済額	650	168	32	200	20	109	252	381	69
(構成比)	(100.0)	(25.9)	(4.9)	(30.8)	(3.1)	(16.7)	(38.8)	(58.6)	(10.6)
徴収率	98.5	97.0	97.7	97.1	99.0	99.0	99.0	99.0	99.8

【公営企業会計の状況】 (R1年度決算)

(百万円、%)

会計名（法 適）	総収益	総費用	純 損 益	他会計繰入金	資金不足比率
外ヶ浜町簡易水道事業会計	228	225	2	42	—
病院事業会計	1,097	1,089	7	346	—
会計名（法非適）	歳 入	歳 出	形式収支	他会計繰入金	資金不足比率
外ヶ浜町下水道特別会計	264	263	1	139	—

【公共施設等整備状況】 (R1年度公共施設状況調査) (%、㎡)

道 路 改 良 率	74.5
道 路 舗 装 率	71.7
都市公園等（人口1人当たり面積）	45.2
上 水 道 等 普 及 率	100.0
汚 水 処 理 施 設 整 備 率	57.8

(ヵ所)

児童福祉・教育	保育所	0	文化	体育館	3
	幼稚園	0		プ ール	0
	こども園	1		陸上競技場	1
	小学校	2	野 球 場	2	
	中学校	2	病 院	1	
文化	市民会館等	0	医療	病 床 数	44
	公民館	3		診 療 所	8
	図書館	0			

※文化施設は市町村立分のみ



**【令和3年度主要施策】** ※新型コロナウイルス感染症の影響により実施できない場合もございます。 (百万円)

項 目	事 業 概 要	当初予算
大平山元遺跡整備事業	世界文化遺産登録をめざす北海道・北東北の縄文遺跡群の構成資産である史跡大平山元遺跡を適切に保存するための整備を行う。	41
カントリーエレベーター設備更新事業	老朽化した精米・検査設備を更新する。	20
龍飛火災跡地土地購入事業	未整備の龍飛火災跡地の有効活用のため土地を購入する。	6
橋梁補修工事	蟹田館下橋及び鳴神9号橋の補修工事を実施する。	49
平館ポンプ施設更新事業	流雪溝のポンプ設備の取水口を改良し利便性の向上を図る。	8

**【令和3年度ユニークソフト事業】** ※新型コロナウイルス感染症の影響により実施できない場合もございます。 (千円)

項 目	事 業 概 要	当初予算
世界遺産登録記念事業	史跡大平山元遺跡の世界遺産登録関連イベントを実施。	2,500
妊産婦及び新生児助成事業	妊産婦健診等に関わる交通費の一部などを助成する。	200
ピロリ菌検査除菌事業	将来の胃がん発生リスクを軽減させるため、中学生に検査・治療を実施する。	290
子ども園副食費助成事業	子ども園利用者の副食費の5割相当を助成する。	530
Umaji! Aomori Food Fair 事業	関係市町村と共同で、シンガポールでのイベント開催等を実施し、地元特産品のPR活動を実施する。	1,010

**【祭・行事】** ※新型コロナウイルス感染症の影響により中止や延期となる場合があります。

蟹としろうおまつり (4月～5月)、Oh! だいは「うにの日」 (7月)、外ヶ浜町港まつり (7月)、龍飛・義経マラソン (8月)、みんなや秋の物産フェア「津軽海峡本マグロ解体ショー」 (11月)
--

**【主な施設】**

風のまち交流プラザ「トップマスト」、おだいはアウトビレッジ、湯の沢温泉「ちゃぼらっと」、三既健康増進センター「よしつねの湯」、青函トンネル記念館、龍飛岬観光案内所「龍飛館」
--

**【名所・旧跡・著名人】**

名 所	龍飛崎、太宰治文学碑、松前街道、龍馬山義経寺、鍛冶屋の一本松、階段国道、平館灯台
旧 跡	史跡大平山元遺跡、平館台場跡
著 名 人	

**【名産・特産品】**

農 林 水 産 物	龍飛岬マツカワ (通年)、龍飛岬メバル (通年)、焼干しイワシ (通年)、ホタテ (春～夏)、津軽海峡本マグロ (秋～冬)、トゲクリガニ (4月～5月)、しろうお (4月～5月)
伝 統 工 芸 品	
そ の 他	昆布加工品、純米吟醸酒「蟹田」、特別純米酒「龍飛」



### 【主な歳入歳出】

(百万円、%)

区 分	R3年度 当 初	構成比	R1年度 決 算	構成比
歳 入 計	6,877	100.0	7,203	100.0
地 方 税	809	11.8	803	11.1
地 方 交 付 税	3,305	48.1	3,388	47.0
国・県支出金	1,169	17.0	1,112	15.4
地方債(臨財債除く)	199	2.9	494	6.9
臨時財政対策債	180	2.6	121	1.7
繰 入 金	508	7.4	415	5.8
そ の 他	707	10.2	870	12.1
歳 出 計	6,877	100.0	7,110	100.0
義 務 的 経 費 計	2,916	42.4	2,856	40.2
人 件 費	1,168	17.0	1,066	15.0
扶 助 費	907	13.2	863	12.1
公 債 費	841	12.2	927	13.1
投 資 的 経 費 計	297	4.3	578	8.1
普通建設事業費	297	4.3	578	8.1
そ の 他 経 費 計	3,664	53.3	3,676	51.7
物 件 費	1,020	14.8	909	12.8
補 助 費 等	1,378	20.0	1,419	20.0
繰 出 金	872	12.7	847	11.9
そ の 他	394	5.8	501	7.0

### 【財政指数】(R1年度決算) (百万円、%)

標準財政規模	4,120
財政力指数	0.217
経常収支比率	96.7
基金現在高	672
財政調整基金	341
減債基金	14
対標準財政規模 <sup>※</sup>	8.6%
その他特定目的基金	317
地方債現在高(臨財債含む)	9,411
地方債現在高(臨財債除く)	6,890

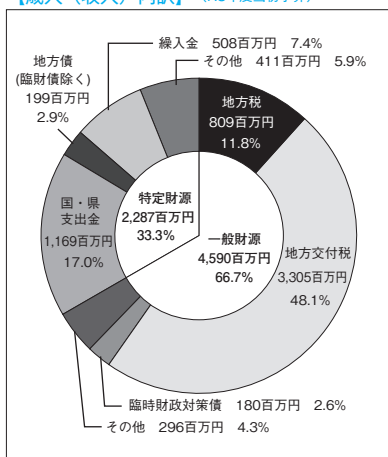
※対標準 =  $\frac{\text{財政調整基金} + \text{減債基金}}{\text{標準財政規模}} \times 100$   
財政規模

### 【健全化判断比率】(R1年度決算) (%)

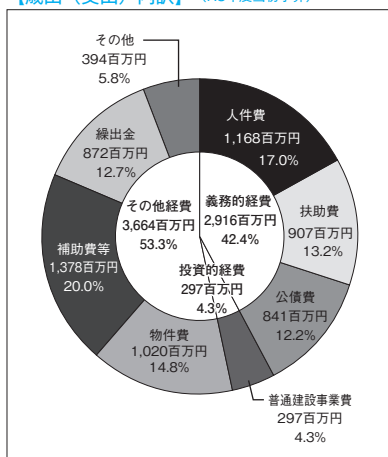
実質赤字比率	- (15.00)
連結実質赤字比率	- (20.00)
実質公債費比率	14.6 (25.0)
将来負担比率	184.7 (350.0)

( ) 内は早期健全化基準

### 【歳入(収入)内訳】(R3年度当初予算)



### 【歳出(支出)内訳】(R3年度当初予算)



【財政比較分析表】 (R1年度普通会計決算)

項 目	鯉ヶ沢町	類似団体	県内平均
財政力 (財政力指数)	0.22	0.30	0.35
財政構造の弾力性 (経常収支比率)	96.7%	90.8%	92.7%
公債費負担の状況 (実質公債費比率)	14.6%	9.9%	11.1%
将来負担の状況 (将来負担比率)	184.7%	43.0%	67.1%
給与水準 (ラスパイレス指数)	93.3	95.4	96.4
定員管理の状況 (人口千人当たり職員数)	12.13人	11.75人	7.09人
人件費・物件費等の状況 (人口1人当たり人件費・物件費等決算額)	201,213円	215,903円	131,413円

【税収の状況】 (R1年度決算)

(百万円、%)

区 分	税収計	市 町 村 民 税			固 定 資 産 税				その他計
		個 人	法 人	計	土 地	家 屋	償却資産	計	
収入済額	803	262	33	295	100	181	88	369	139
(構成比)	(100.0)	(32.6)	(4.1)	(36.7)	(12.5)	(22.5)	(11.0)	(46.0)	(17.3)
徴収率	94.1	95.9	99.6	96.3	88.6	88.6	100.0	91.1	98.2

【公営企業会計の状況】 (R1年度決算)

(百万円、%)

会計名 (法 適)	総収益	総費用	純 損 益	他会計繰入金	資金不足比率
水道事業会計	283	251	32	59	—
会計名 (法非適)	歳 入	歳 出	形式収支	他会計繰入金	資金不足比率
鯉ヶ沢町公共下水道事業特別会計	417	415	2	162	—
鯉ヶ沢町農業集落排水事業特別会計	140	138	2	92	—

【公共施設等整備状況】 (R1年度公共施設状況調査) (%、㎡)

(カ所)

道 路 改 良 率	82.8
道 路 舗 装 率	86.5
都市公園等 (人口1人当たり面積)	31.9
上 水 道 等 普 及 率	86.5
汚 水 処 理 施 設 整 備 率	56.6

児童福祉・教育	保育所	1	文化	体育館	1
	幼稚園	0		プール	1
	こども園	4		陸上競技場	0
	小学校	2	野球場	1	
	中学校	1	医療	病院	0
市民会館等	0	病床数		0	
公民館	5	診療所		8	
文化	図書館	0	※文化施設は市町村立分のみ		

**【令和3年度主要施策】** ※新型コロナウイルス感染症の影響により実施できない場合もございます。 (百万円)

項 目	事 業 概 要	当初予算
コミュニティバス運行委託事業	住民や交通弱者等の日常的な移動手段の確保と地域間交流の促進を目的にコミュニティバス「あじバス」を運行し、地域の生活交通を維持する	135
子ども医療費助成	0歳児から中学校3年生までの児童を対象（所得制限なし）に、入院医療費及び外来医療費を助成する	20
森林経営管理事業	適切な経営管理が行われていない森林を対象に所有者の意向調査を実施する	11

**【令和3年度ユニークソフト事業】** ※新型コロナウイルス感染症の影響により実施できない場合もございます。 (千円)

項 目	事 業 概 要	当初予算
地域資源を活用した交流人口拡大事業	海・山・川の幸を使った食のイベントを季節ごとに開催するほか、販路拡大を目的とした基盤整備、生産加工等の調査を行う	14,780
鯉ヶ沢町まちづくり応援補助金	活力ある地域づくを推進するため、町民が主体的に取組む防災・健康・子育て支援・文化・スポーツ等の活動を支援する	5,000
わさお記念碑制作負担金	町のPRに貢献し2020年6月に亡くなった秋田犬「わさお」の記念碑制作事業に対し、負担金を助成する	3,000
乳児すこやか支援事業	出生から1歳までの乳児に対し紙おむつを支給することで、子育て家庭の経済的支援をする	1,250
鯉高みらい塾	鯉ヶ沢高校生を対象に、地域の魅力を発掘しSNS等に情報発信できる人材育成を目的としたIT教育を実施する	684

**【祭・行事】** ※新型コロナウイルス感染症の影響により中止や延期となる場合があります。

あじがさわヒラメフェス（開催日未定）、あじがさわ肉のフェスティバル（開催日未定）、白八幡宮大祭（延期 来年開催予定）、あじがさわスイーツフェス（11月7日）
--

**【主な施設】**

鯉ヶ沢キャンピングパーク、大高山総合公園、日本海拠点館あじがさわ、青森スプリング・ゴルフクラブ、青森スプリング・スキーリゾート、白神大然河川公園、はまなす公園
---


**【名所・旧跡・著名人】**

名 所	世界自然遺産白神山、赤石溪流、くろくまの滝、北限の天然杉、海の駅「わんど」、鯉ヶ沢相摸館、光信公の館
旧 跡	津軽藩町奉行所跡、津軽氏城跡（種里城跡）
著 名 人	舞の海秀平（元小結舞の海、タレント）、楯山親方（元幕内誉富士）、渡邊眞理子（書道家）

**【名産・特産品】**

農 林 水 産 物	幻の魚イトウ、赤石川の金のアユ（7月1日解禁）、生干しいか、スイカ・メロン（7～8月）、長いも、アスパラガス
伝 統 工 芸 品	
そ の 他	ヒラメのヅケ丼、鯨餅、地酒「安東水軍」「白神のしずく」、白神山の水



	所在地 〒038-2324 深浦町大字深浦字苗代沢84-2 電話 (0173) 74-2111 F a x (0173) 74-4415		木 樵 (ぶな)	花 福寿草	鳥 カモメ
	首 長 よした みつる 吉田 満 (67歳) 第4期 任期 令和6. 12. 20		姉妹都市提携 ラヌア郡・フィンランド・H 2. 6. 26 岩内町・北海道・H 12. 7. 20		
副町長	佐藤 洋一	議 長	小野 文之		
議 員	現議員数 ( ) 12	条例定数 [ ] 12	任 期 令和 5. 4. 25		
			地域指定 (過) (辺) (集) (農)		

(令和3年5月13日現在)

## 【人 口】

(人、世帯)

区 分	人 口	世帯数
17. 10. 1 (国調)	10, 910	3, 725
22. 10. 1 (国調)	9, 691	3, 532
27. 10. 1 (国調)	8, 429	3, 304
R3. 4. 1 (住基)	7, 674	3, 644

## 【産業構造】 (H27.10国調)

(人、%)

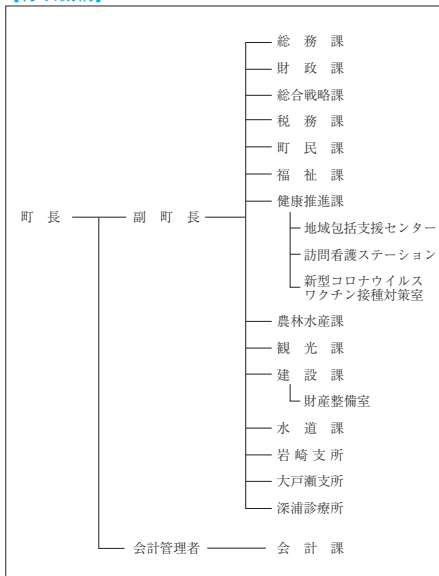
区 分	就業人口	構 成 比
第1次産業	920	25. 1
第2次産業	743	20. 3
第3次産業	2, 005	54. 7
計 (分類不能分含む)	3, 670	

構成比は分母から分類不能分を除いて算出

## 【人口動態】 (H27.10国調)

人口密度	17. 2 人/km <sup>2</sup>
人口伸率	△ 13. 0 %
0～14歳人口割合	7. 9 %
65歳以上人口割合	44. 8 %

## 【行政機構】



## 【行政区域名積】 (R2.10.1現在)

488. 90 km <sup>2</sup>
-------------------------

## 【職員数】 (R2.4.1現在)

(人)

普 通 会 計 計	105
一 般 行 政 部 門	94
特 別 行 政 部 門	11
公 営 企 業 等 会 計 計	37
合 計	142

## 【一般行政職平均給料月額等】 (R2.4.1現在)

一般行政職平均給料月額 (百 円)	3, 038
〃 平均年齢 ( 歳 )	41. 5
〃 平均経験年数 ( 年 )	20. 5

### 【主な歳入歳出】

(百万円、%)

区 分	R3年度 当 初	構成比	R1年度 決 算	構成比
歳 入 計	6,478	100.0	7,299	100.0
地 方 税	660	10.2	679	9.3
地 方 交 付 税	3,611	55.7	3,824	52.4
国・県支出金	996	15.4	1,155	15.8
地方債(臨財債除く)	442	6.8	671	9.2
臨時財政対策債	150	2.3	121	1.7
繰 入 金	193	3.0	386	5.3
そ の 他	426	6.6	463	6.3
歳 出 計	6,478	100.0	7,190	100.0
義 務 的 経 費 計	2,674	41.3	2,848	39.6
人 件 費	1,096	16.9	974	13.6
扶 助 費	667	10.3	685	9.5
公 債 費	911	14.1	1,189	16.5
投 資 的 経 費 計	576	8.9	1,045	14.5
普通建設事業費	576	8.9	1,042	14.5
そ の 他 経 費 計	3,228	49.8	3,297	45.9
物 件 費	988	15.3	1,094	15.2
補 助 費 等	1,172	18.1	1,173	16.3
繰 出 金	866	13.3	812	11.3
そ の 他	202	3.1	218	3.1

### 【財政指数】(R1年度決算) (百万円、%)

標準財政規模	4,412
財政力指数	0.170
経常収支比率	99.1
基金現在高	2,875
財政調整基金	1,910
減債基金	1
対標準財政規模 <sup>※</sup>	43.3%
その他特定目的基金	964
地方債現在高(臨財債含む)	8,325
地方債現在高(臨財債除く)	5,673

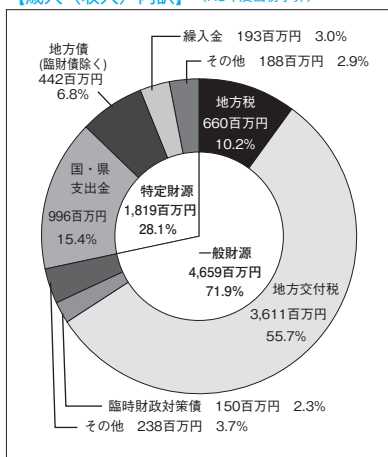
※対標準 =  $\frac{\text{財政調整基金} + \text{減債基金}}{\text{標準財政規模}} \times 100$

### 【健全化判断比率】(R1年度決算) (%)

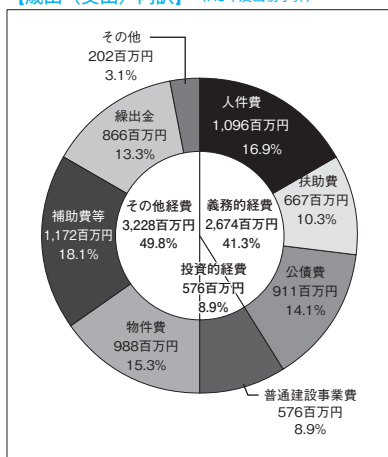
実質赤字比率	- (15.00)
連結実質赤字比率	- (20.00)
実質公債費比率	11.9 (25.0)
将来負担比率	53.2 (350.0)

( ) 内は早期健全化基準

### 【歳入(収入)内訳】(R3年度当初予算)



### 【歳出(支出)内訳】(R3年度当初予算)



【財政比較分析表】 (R1年度普通会計決算)

項 目	深浦町	類似団体	県内平均
財政力 (財政力指数)	0.17	0.28	0.35
財政構造の弾力性 (経常収支比率)	99.1%	88.1%	92.7%
公債費負担の状況 (実質公債費比率)	11.9%	8.6%	11.1%
将来負担の状況 (将来負担比率)	53.2%	0.0%	67.1%
給与水準 (ラスパイレス指数)	94.5	96.0	96.4
定員管理の状況 (人口千人当たり職員数)	13.09人	16.08人	7.09人
人件費・物件費等の状況 (人口1人当たり人件費・物件費等決算額)	265,835円	296,061円	131,413円

【税収の状況】 (R1年度決算)

(百万円、%)

区 分	税収計	市 町 村 民 税			固 定 資 産 税				その他計
		個 人	法 人	計	土 地	家 屋	償却資産	計	
収入済額	679	173	20	193	51	129	165	345	141
(構成比)	(100.0)	(25.5)	(2.9)	(28.4)	(7.5)	(19.0)	(24.3)	(50.8)	(20.8)
徴収率	95.3	98.3	98.8	98.4	92.0	92.0	92.0	92.0	99.7

【公営企業会計の状況】 (R1年度決算)

(百万円、%)

会計名 (法 適)	総収益	総費用	純 損 益	他会計繰入金	資金不足比率
水道事業会計	422	436	△14	176	—
会計名 (法非適)	歳 入	歳 出	形式収支	他会計繰入金	資金不足比率
下水道事業特別会計	331	328	3	120	—

【公共施設等整備状況】 (R1年度公共施設状況調査) (%、㎡)

(カ所)

道 路 改 良 率	72.4
道 路 舗 装 率	82.0
都市公園等 (人口1人当たり面積)	27.5
上 水 道 等 普 及 率	100.0
汚 水 処 理 施 設 整 備 率	65.6

児童福祉・教育	保育所	6	文化	体育館	4
	幼稚園	0		プール	0
	こども園	2		陸上競技場	0
	小学校	3		野球場	1
	中学校	3		病院	0
文化	市民会館等	0	医療	病床数	0
	公民館	3		診療所	7
	図書館	0		※文化施設は市町村立分のみ	



**【令和3年度主要施策】** ※新型コロナウイルス感染症の影響により実施できない場合もございます。(百万円)

項 目	事 業 概 要	当初予算
深浦小学校大規模改修事業	教育環境の改善と長寿命化を図るため、老朽化している深浦小学校を全面的に改修する	190
深浦診療所医局整備事業	医療体制の拡充及び医師の職場環境改善のため、医局を整備する	42
郷土文化保存伝習施設改修事業	十二湖を訪れる観光客の利便性向上を目的に、「森の物産館キョロロ」にトイレを増築する	39
地域公共交通対策事業	住民の交通環境の改善と利便性の向上を目的としたコミュニティバス運行のほか、路線バスの継続運行を支援する	19
子ども医療費給付事業	0歳～18歳（高校卒業）までの医療費を助成する	17

**【令和3年度ユニークソフト事業】** ※新型コロナウイルス感染症の影響により実施できない場合もございます。(千円)

項 目	事 業 概 要	当初予算
住環境リフォーム推進事業	住宅投資による町内経済の活性化や居住環境の質の向上、下水道加入促進のためリフォーム費用を助成する	10,000
地域おこし協力隊推進事業	地域おこし協力隊を編成し、空き家の活用や再生事業の実施を検討し、移住希望者の受け入れ態勢の構築を目指す	9,204
子育て世帯家賃補助事業	民間賃貸住宅に入居する若年世帯等を対象に家賃補助を実施する	1,800
若者等住宅整備支援補助金	新婚や子育て世帯、移住者等の住宅新築・リフォームに係る費用を補助する	1,700
高校生通学支援事業	町内の高校生を対象に通学支援金を給付する	4,920

**【祭・行事】** ※新型コロナウイルス感染症の影響により中止や延期となる場合があります。

白神十二湖山開き（4月）、十二湖33湖めぐり（5月、10月）、夕陽海岸ふかうら海開き（7月）、日本一の大イチョウ・ラトアップ「ビッグイェロー」（11月）、千畳敷「氷のカーテン」（1月）、グルメンふかうら（2月）
---

**【主な施設】**

アオーネ白神十二湖、白神十二湖エコ・ミュージアム、十二湖ビジターセンター、道の駅「かそせいか焼き村」、風待ち館、太宰の宿「ふかうら文学館」、深浦町歴史民俗資料館・美術館、深浦町農林水産物加工場、海の駅ふかうら「深浦まるごと市場」
--


**【名所・旧跡・著名人】**

名 所	世界自然遺産「白神山地」、日本遺産「北前船寄港地集落（湊の一本杭等）」、十二湖・青池、北金ヶ沢の大イチョウ（国天然記念物）、円覚寺（国重・業師堂内厨子等）、千畳敷海岸
旧 跡	関の古碑群、宝泉寺の千鳥塚、大間越関所跡
著 名 人	安治川親方（元・安美錦）

**【名産・特産品】**

農 林 水 産 物	深浦マグロ、日本海深浦サーモン、イカ、タイ、久六島のアワビ・サザエ、つるつるわかめ、深浦牛、夏秋トマト、ふかうら雪人参、ふかうら人参ジュース
伝 統 工 芸 品	
そ の 他	深浦マグロステーキ丼、マグカツドック、ふかうら雪人参ソフト、青池ソフト、深浦マグロソフト



	所在地 〒036-1492 西目屋村大字田代字神田57 電 話 (0172) 85-2111 F a x (0172) 85-3040		木	ブナ	花	ヤマツツジ	鳥	ハト
	首 長 くわた とよあき <b>桑田 豊昭</b> (64歳) 第1期 任期 令和7. 2. 20		姉妹都市提携 葉赫滿族郷（中国・S 60. 4. 29）					
副村長	—	議 長	佐藤 ふじ子					
議 員	現議員数 (1) 6	条例定数 [ ] 6	任 期 令和 5. 4. 30		沿革 明治22年5月市町村制施行による9ヶ村が合併し、 西目屋村となる。			
地域指定 (過) (辺) (集) (農) (特)								

(令和3年4月1日現在)

**【人 口】**

(人、世帯)

区 分	人 口	世帯数
17. 10. 1 (国調)	1, 597	468
22. 10. 1 (国調)	1, 594	570
27. 10. 1 (国調)	1, 415	488
R3. 4. 1 (住基)	1, 317	554

**【産業構造】** (H27.10国調)

(人、%)

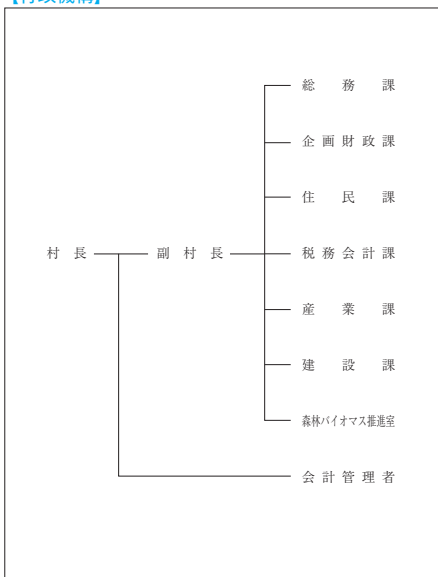
区 分	就業人口	構 成 比
第1次産業	222	27. 7
第2次産業	222	27. 7
第3次産業	357	44. 6
計 (分類不能分含む)	806	

構成比は分母から分類不能分を除いて算出

**【人口動態】** (H27.10国調)

人口密度	5. 8 人/km <sup>2</sup>
人口伸率	△ 11. 2 %
0～14歳人口割合	9. 1 %
65歳以上人口割合	37. 9 %

**【行政機構】**



**【行政区域面積】** (R2.10.1現在)

246. 02 km <sup>2</sup>
-------------------------

**【職員数】** (R2.4.1現在)

(人)

普 通 会 計 計	39
一 般 行 政 部 門	32
特 別 行 政 部 門	7
公 営 企 業 等 会 計 計	6
合 計	45

**【一般行政職平均給料月額等】** (R2.4.1現在)

一般行政職平均給料月額 (百 円)	2, 951
平均年齢 ( 歳 )	43. 0
平均経験年数 ( 年 )	20. 6

### 【主な歳入歳出】

(百万円、%)

区 分	R3年度 当 初	構成比	R1年度 決 算	構成比
歳 入 計	2,408	100.0	2,033	100.0
地方税	140	5.8	154	7.6
地方交付税	1,003	41.7	1,049	51.6
国・県支出金	281	11.7	243	12.0
地方債(臨財債除く)	325	13.5	62	3.0
臨時財政対策債	47	2.0	28	1.4
繰入金	467	19.3	271	13.3
その他	145	6.0	226	11.1
歳 出 計	2,408	100.0	1,939	100.0
義務的経費計	1,010	41.9	729	37.6
人件費	364	15.1	370	19.1
扶助費	156	6.5	182	9.4
公債費	490	20.3	177	9.1
投資的経費計	466	19.4	239	12.3
普通建設事業費	466	19.4	238	12.3
その他経費計	932	38.7	971	50.1
物件費	401	16.7	397	20.5
補助費等	197	8.2	192	9.9
繰出金	279	11.6	232	12.0
その他	55	2.2	150	7.7

### 【財政指数】(R1年度決算) (百万円、%)

標準財政規模	1,147
財政力指数	0.147
経常収支比率	99.9
基金現在高	1,454
財政調整基金	1,102
減債基金	311
対標準財政規模 <sup>※</sup>	123.2%
その他特定目的基金	41
地方債現在高(臨財債含む)	2,239
地方債現在高(臨財債除く)	1,434

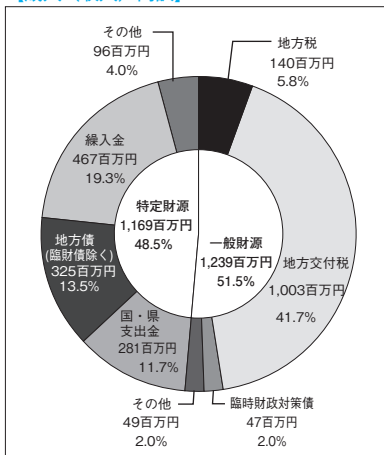
※対標準 =  $\frac{\text{財政調整基金} + \text{減債基金}}{\text{標準財政規模}} \times 100$   
財政規模

### 【健全化判断比率】(R1年度決算) (%)

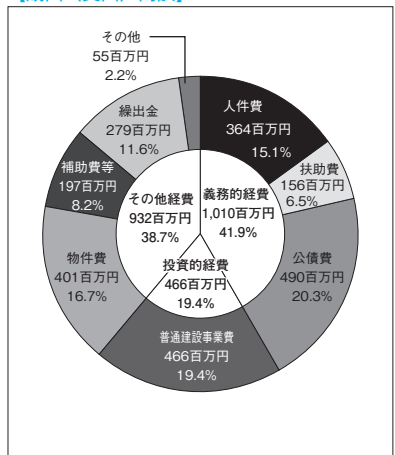
実質赤字比率	- (15.00)
連結実質赤字比率	- (20.00)
実質公債費比率	11.9 (25.0)
将来負担比率	3.4 (350.0)

( ) 内は早期健全化基準

### 【歳入(収入)内訳】(R3年度当初予算)



### 【歳出(支出)内訳】(R3年度当初予算)



【財政比較分析表】 (R1年度普通会計決算)

項 目	西木屋村	類似団体	県内平均
財政力（財政力指数）	0.15	0.18	0.35
財政構造の弾力性（経常収支比率）	99.9%	85.5%	92.7%
公債費負担の状況（実質公債費比率）	11.9%	7.3%	11.1%
将来負担の状況（将来負担比率）	3.4	0.0%	67.1%
給与水準（ラスパイレース指数）	92.9	95.6	96.4
定員管理の状況（人口千人当たり職員数）	28.70人	22.36人	7.09人
人件費・物件費等の状況（人口1人当たり人件費・物件費等決算額）	566,205円	428,385円	131,413円

【税収の状況】 (R1年度決算)

(百万円、%)

区 分	税収計	市 町 村 民 税			固 定 資 産 税				その他計
		個 人	法 人	計	土 地	家 屋	償却資産	計	
収入済額	154	29	3	32	8	20	50	78	44
(構成比)	(100.0)	(18.8)	(2.0)	(20.8)	(5.2)	(13.0)	(32.4)	(50.6)	(28.6)
徴収率	98.2	98.1	100.0	98.3	92.1	92.9	100.0	97.2	99.9

【公営企業会計の状況】 (R1年度決算)

(百万円、%)

会計名（法非適）	歳 入	歳 出	形式収支	他会計繰入金	資金不足比率
簡易水道事業特別会計	123	120	3	101	—
農業集落排水事業特別会計	66	64	2	42	—

【公共施設等整備状況】 (R1年度公共施設状況調査) (%、㎡)

(カ所)

道 路 改 良 率	69.0
道 路 舗 装 率	73.9
都市公園等（人口1人当たり面積）	0.0
上 水 道 等 普 及 率	100.0
汚 水 処 理 施 設 整 備 率	100.0

児童福祉・教育	保育所	1	文化	体育館	0
	幼稚園	0		プール	0
	こども園	0		陸上競技場	0
	小学校	1	野球場	0	
	中学校	0	医療	病院	0
市民会館等	0	病床数		0	
公民館	2	診療所		1	
文化	図書館	0			

※文化施設は市町村立分のみ

**【令和3年度主要施策】** ※新型コロナウイルス感染症の影響により実施できない場合もございます。 (百万円)

項 目	事 業 概 要	当初予算
新庁舎情報通信基盤等整備工事	役場庁舎移転に伴う、地デジ再送信設備及びIRU設備等の更新工事費。	263
水陸両用バス運行委託料	水陸両用バス「津軽白神号」の運行委託料。	40
世界遺産入口周辺整備工事	世界自然遺産白神山地の入口周辺整備（モニュメントの設置等）工事。	20
コミュニティバス運行事業	村内を巡回する定時定路線のコミュニティバス運行に係る経費等。	12
東京オリンピック・パラリンピック関連事業	東京オリンピック・パラリンピックに関連する、事前キャンプ誘致や聖火リレー運営委託料等。	10

**【令和3年度ユニークソフト事業】** ※新型コロナウイルス感染症の影響により実施できない場合もございます。 (千円)

項 目	事 業 概 要	当初予算
こども医療助成事業	高校3年生に相当するまでの年齢のこどもに対し、医療費を全額助成。	3,940
長寿祝金	高齢者に対しての長寿祝金の支給。	4,400
地域広報番組制作委託料	村民へ放送する地域広報番組の制作を行う。	3,000
インフルエンザ予防接種委託料	インフルエンザ予防接種に係る経費を全額助成。（18歳以下及び60歳以上）	3,310
地域資源活用推進事業委託料	地域資源（ジビエ・革製品・そばなど）を活用した新商品の販売用パッケージ等の製作。	1,200

**【祭・行事】** ※新型コロナウイルス感染症の影響により中止や延期となる場合があります。

カヌージャパンカップ・白神カップ（6月下旬）、白神夏祭り（7月中旬）、津軽白神湖祭り（7月中旬）、暗門祭（9月下旬）、乳穂ヶ滝水祭（2月下旬）
---

**【主な施設】**


道の駅「津軽白神」、ブナの里白神館、アクアグリーンビレッジANMON、グリーンパークもりのいずみ、大白温泉、白神山地ビジターセンター、ジビエ工房「白神」
--

**【名所・旧跡・著名人】**

名 所	世界自然遺産白神山地（世界遺産の径 ブナ林散策道）、暗門の滝、乳穂ヶ滝、岩谷観音、鷹ノ巣、見返り坂、津軽白神湖、津軽ダムパーク、白神が故郷橋パーク、津軽白神湖パーク、美山湖パーク、水陸両用バス「津軽白神号」
旧 跡	不識塔、広泰寺
著 名 人	

**【名産・特産品】**

農 林 水 産 物	白神山地りんご、白神そば
伝 統 工 芸 品	目屋人形
そ の 他	りんごジュース、目屋豆腐、山菜、津軽ダムカレー、純米酒「山助」、そば焼酎「暗門」、白神焙煎炭焼珈琲、白神生はちみつ、白神ビュアシードル、白神ジビエ

	所在地 〒038-3803 藤崎町大字西豊田一丁目1番地 電 話 (0172) 75-3111 F a x (0172) 75-2515		木 りんご「ふじ」花 藤	鳥 白鳥
	首 長 ひらた ひろゆき <b>平田 博幸</b> (63歳) 第3期 任期 令和5. 11. 19		沿革 昭29. 5. 3 合併 常盤村 富木館村 昭30. 2. 1 合併 藤崎町 十二里村 平17. 3. 28 合併 藤崎町 常盤村 平19. 9. 1 境界変更 青森市浪岡大字増館の一部 青森市浪岡大字郷山前の一部 青森市浪岡大字吉野田の一部	
副町長	五十嵐 晋	議 長	小野 稔	
議 員	現議員数 (1) 14	条例定数 [ ] 14	任 期 令和 5. 10. 8	
地域指定 (興) (部)				

(令和3年4月1日現在)

**【人 口】**

(人、世帯)

区 分	人 口	世帯数
17. 10. 1 (国調)	16, 495	4, 830
22. 10. 1 (国調)	16, 021	4, 912
27. 10. 1 (国調)	15, 179	4, 942
R3. 4. 1 (住基)	14, 761	6, 123

**【産業構造】 (H27.10国調)**

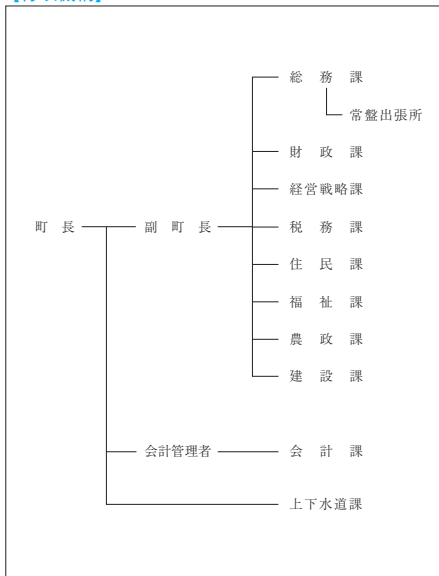
(人、%)

区 分	就業人口	構 成 比
第1次産業	1, 924	24. 1
第2次産業	1, 565	19. 6
第3次産業	4, 501	56. 3
計 (分類不能分含む)	8, 054	

構成比は分母から分類不能分を除いて算出

**【人口動態】 (H27.10国調)**

人口密度	407. 1 人/km <sup>2</sup>
人口伸率	△ 5. 3 %
0～14歳人口割合	11. 9 %
65歳以上人口割合	30. 5 %

**【行政機構】**

**【行政区域名積】 (R2.10.1現在)**

37. 29 km <sup>2</sup>
------------------------

**【職員数】 (R2.4.1現在) (人)**

普 通 会 計 計	123
一 般 行 政 部 門	103
特 別 行 政 部 門	20
公 営 企 業 等 会 計 計	15
合 計	138

**【一般行政職平均給料月額等】 (R2.4.1現在)**

一般行政職平均給料月額 (百 円)	3, 020
平均年齢 ( 歳 )	41. 7
平均経験年数 ( 年 )	19. 8

### 【主な歳入歳出】

(百万円、%)

区 分	R3年度 当 初	構成比	R1年度 決 算	構成比
歳 入 計	6,926	100.0	8,025	100.0
地 方 税	1,127	16.3	1,167	14.6
地 方 交 付 税	3,113	44.9	3,299	41.1
国・県支出金	1,339	19.3	1,471	18.3
地方債(臨財債除く)	131	1.9	424	5.3
臨時財政対策債	210	3.0	145	1.8
繰 入 金	370	5.4	667	8.3
そ の 他	636	9.2	852	10.6
歳 出 計	6,926	100.0	7,808	100.0
義 務 的 経 費 計	3,768	54.4	3,674	47.1
人 件 費	1,116	16.1	994	12.7
扶 助 費	1,378	19.9	1,372	17.6
公 債 費	1,274	18.4	1,308	16.8
投 資 的 経 費 計	276	4.0	762	9.7
普通建設事業費	276	4.0	762	9.7
そ の 他 経 費 計	2,882	41.6	3,372	43.2
物 件 費	1,072	15.5	1,180	15.1
補 助 費 等	907	13.1	948	12.2
繰 出 金	707	10.2	695	8.9
そ の 他	196	2.8	549	7.0

### 【財政指針】(R1年度決算) (百万円、%)

標準財政規模	4,709
財政力指数	0.283
経常収支比率	88.6
基金現在高	2,935
財政調整基金	1,004
減債基金	161
対標準財政規模 <sup>※</sup>	24.7%
その他特定目的基金	1,770
地方債現在高(臨財債含む)	11,262
地方債現在高(臨財債除く)	8,158

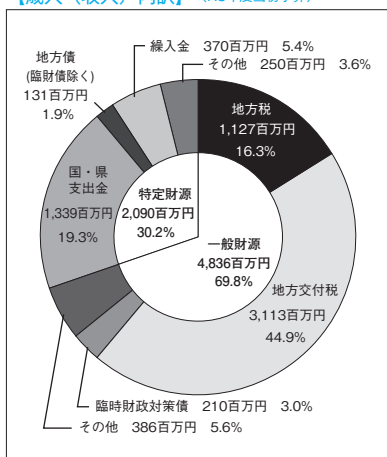
※対標準 =  $\frac{\text{財政調整基金} + \text{減債基金}}{\text{標準財政規模}} \times 100$   
財政規模

### 【健全化判断比率】(R1年度決算) (%)

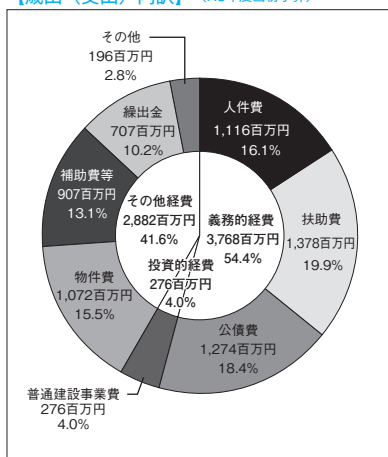
実質赤字比率	- (15.00)
連結実質赤字比率	- (20.00)
実質公債費比率	13.6 (25.0)
将来負担比率	65.5 (350.0)

( ) 内は早期健全化基準

### 【歳入(収入)内訳】(R3年度当初予算)



### 【歳出(支出)内訳】(R3年度当初予算)



【財政比較分析表】 (R1年度普通会計決算)

項 目	藤崎町	類似団体	県内平均
財政力 (財政力指数)	0.28	0.36	0.35
財政構造の弾力性 (経常収支比率)	88.6%	90.1%	92.7%
公債費負担の状況 (実質公債費比率)	13.6%	8.9%	11.1%
将来負担の状況 (将来負担比率)	65.5%	20.0%	67.1%
給与水準 (ラスパイレース指数)	94.2	95.4	96.4
定員管理の状況 (人口千人当たり職員数)	8.21人	11.23人	7.09人
人件費・物件費等の状況 (人口1人当たり人件費・物件費等決算額)	147,860円	202,218円	131,413円

【税収の状況】 (R1年度決算)

(百万円、%)

区 分	税収計	市 町 村 民 税			固 定 資 産 税				その他計
		個 人	法 人	計	土 地	家 屋	償却資産	計	
収入済額	1,167	463	68	531	134	277	61	472	164
(構成比)	(100.0)	(39.7)	(5.8)	(45.5)	(11.5)	(23.7)	(5.2)	(40.4)	(14.1)
徴収率	95.0	95.0	99.1	95.5	93.5	93.5	93.5	93.5	98.2

【公営企業会計の状況】 (R1年度決算)

(百万円、%)

会計名 (法 適)	総収益	総費用	純 損 益	他会計繰入金	資金不足比率
水道事業会計	351	314	37	4	—
下水道事業会計	239	238	1	135	—
農業集落排水事業会計	303	287	15	158	—

【公共施設等整備状況】 (R1年度公共施設状況調査) (%、㎡)

(カ所)

道 路 改 良 率	63.0
道 路 舗 装 率	61.7
都市公園等 (人口1人当たり面積)	7.2
上 水 道 等 普 及 率	99.7
汚 水 処 理 施 設 整 備 率	96.4

児童福祉・教育	保育所	3	文化	体育館	3
	幼稚園	1		プール	0
	こども園	3		陸上競技場	1
	小学校	3	野球場	2	
	中学校	2	病院	1	
文化	市民会館等	1	医療	病床数	149
	公民館	6		診療所	15
	図書館	1			

※文化施設は市町村立分のみ



【令和3年度主要施策】 ※新型コロナウイルス感染症の影響により実施できない場合もございます。 (百万円)

項 目	事 業 概 要	当初予算
除雪ドーザ購入	効率的な除雪作業のため、除雪ドーザを更新。	41
旧弘前実業高等学校藤崎校舎活用計画策定	旧弘前実業高等学校藤崎校舎を利活用するために必要な機能、施設整備及び事業運営等に関する詳細な調査検討を行う。	4

【令和3年度ユニークソフト事業】 ※新型コロナウイルス感染症の影響により実施できない場合もございます。(千円)

項 目	事 業 概 要	当初予算
ふじさき地域デザインLABO運営事業	地域人材と関係人口が共創して、地域に誘客を起こす等、新たな価値作りに向けたチャレンジを支援する。	4,895
周 遊 イ ベ ン ト ふじめぐり総選挙	町内の様々な業種の参加店舗を周遊し、買い物をしてもらうことで、販売促進向上による商工・観光振興、地域活性化を図る。	4,433
ふじさきおもてなしLABO運営事業	まちあるきガイドを中心として、新たな体験コンテンツの創生や情報発信の仕組み作りに取り組む。	1,689
結婚新生活支援事業	町の新婚世帯に対し、結婚に伴う新生活のスタートアップに係るコストを支援し、経済的負担の軽減を図る。	1,500
りんごふじ誕生80年記念事業	りんご「ふじ」発祥の地である藤崎町で、りんごふじ誕生80年記念式典を開催。	429

【祭・行事】 ※新型コロナウイルス感染症の影響により中止や延期となる場合があります。

ふじワングランプリ (6月27日)、津軽花火大会 (8月20日)、ながしこ合同運行 (8月中旬)、ふじさき秋まつり (11月20日・21日)、常盤八幡宮年繩奉納行事 (1月1日)
---

【主な施設】

ふれあいずーむ館、唐糸御前史跡公園、常盤ふるさと資料館あすか、コミュニティプラザ「ぼっぼら」、ふじさき食彩テラス、藤崎町文化センター、常盤生涯学習文化会館
---

【名所・旧跡・著名人】

名 所	白鳥飛来地、藤崎八幡宮、常盤八幡宮、福田宮堰神社、徳下いちいの木
旧 跡	藤崎城址、唐糸塚、五輪盛
著 名 人	唐牛宏 (天文学者)、高木志朗 (版画家)、円平仁 (版画家)

【名産・特産品】

農 林 水 産 物	りんご (「ふじ」発祥の地)、米、にんにく、トマト、アスパラガス、卵
伝 統 工 芸 品	
そ の 他	りんご加工品 (ジュース、ジャム)、ふじさきプランニューテラス (藤崎産品を活用したオリジナルドレッシング等の加工食品)、アンベそば、ふじ原木ジュース



	所在地 〒038-0292 南津軽郡大鰐町大字大鰐字羽黒館5-3 電 話 (0172) 48-2111 F a x (0172) 47-6742		木 はぎかつら	花 つつじ	鳥 うぐいす
	首 長 やまだ としのぶ 山田 年伸 (69歳) 第3期 任期 令和4. 7. 21		姉妹都市提携 ノーバイ市・アメリカ・H 3. 12. 20		
副町長	—	議 長	秋田谷 和文		
議 員	現議員数 (1) 10	条例定数 [ ] 10	任 期 令和 4. 12. 31		
地域指定			<input checked="" type="checkbox"/> 過 <input checked="" type="checkbox"/> 辺 <input checked="" type="checkbox"/> 振 <input checked="" type="checkbox"/> 興 <input checked="" type="checkbox"/> 都		

(令和3年4月1日現在)

### 【人 口】

(人、世帯)

区 分	人 口	世帯数
17. 10. 1 (国調)	11, 921	3, 783
22. 10. 1 (国調)	10, 978	3, 648
27. 10. 1 (国調)	9, 676	3, 421
R3. 4. 1 (住基)	9, 106	4, 174

### 【産業構造】(H27.10国調)

(人、%)

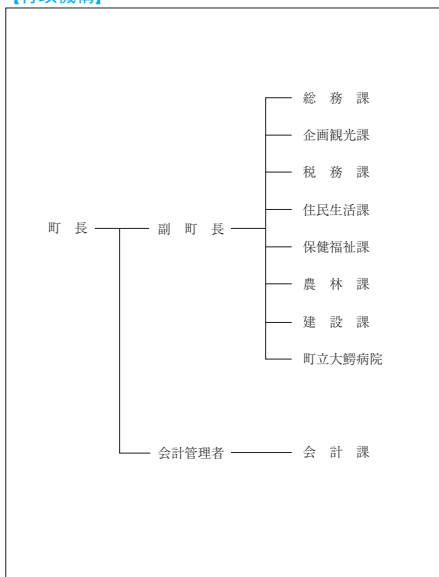
区 分	就業人口	構 成 比
第1次産業	1, 056	22. 2
第2次産業	958	20. 1
第3次産業	2, 752	57. 7
計 (分類不能分含む)	4, 783	

構成比は分母から分類不能分を除いて算出

### 【人口動態】(H27.10国調)

人口密度	59. 2 人/km <sup>2</sup>
人口伸率	△ 11. 9 %
0～14歳人口割合	8. 1 %
65歳以上人口割合	38. 8 %

### 【行政機構】



### 【行政区域面積】(R2.10.1現在)

163. 43 km <sup>2</sup>
-------------------------

### 【職員数】(R2.4.1現在)

(人)

普 通 会 計 計	76
一 般 行 政 部 門	68
特 別 行 政 部 門	8
公 営 企 業 等 会 計 計	55
合 計	131

### 【一般行政職平均給料月額等】(R2.4.1現在)

一般行政職平均給料月額 (百 円)	2, 619
〃 平均年齢 ( 歳 )	36. 9
〃 平均経験年数 ( 年 )	15. 1

### 【主な歳入歳出】

(百万円、%)

区 分	R3年度 当 初	構成比	R1年度 決 算	構成比
歳 入 計	5,714	100.0	6,061	100.0
地 方 税	624	10.9	674	11.1
地 方 交 付 税	2,723	47.7	2,919	48.2
国・県支出金	961	16.8	839	13.8
地方債(臨財債除く)	769	13.5	553	9.1
臨時財政対策債	162	2.8	107	1.8
繰 入 金	48	0.8	549	9.1
そ の 他	427	7.5	420	6.9
歳 出 計	5,714	100.0	5,763	100.0
義 務 的 経 費 計	2,039	35.7	2,405	41.7
人 件 費	745	13.0	623	10.8
扶 助 費	708	12.4	669	11.6
公 債 費	586	10.3	1,113	19.3
投 資 的 経 費 計	969	17.0	771	13.4
普通建設事業費	969	17.0	764	13.3
そ の 他 経 費 計	2,706	47.3	2,587	44.9
物 件 費	630	11.0	619	10.7
補 助 費 等	962	16.8	969	16.8
繰 出 金	815	14.3	805	14.0
そ の 他	299	5.2	194	3.4

### 【財政指数】(R1年度決算) (百万円、%)

標準財政規模	3,529
財政力指数	0.223
経常収支比率	94.7
基金現在高	1,521
財政調整基金	1,013
減債基金	0
対標準財政規模 <sup>※</sup>	28.7%
その他特定目的基金	508
地方債現在高(臨財債含む)	7,765
地方債現在高(臨財債除く)	5,457

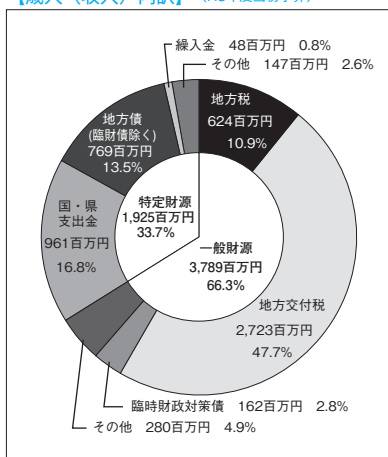
※対標準 =  $\frac{\text{財政調整基金} + \text{減債基金}}{\text{標準財政規模}} \times 100$

### 【健全化判断比率】(R1年度決算) (%)

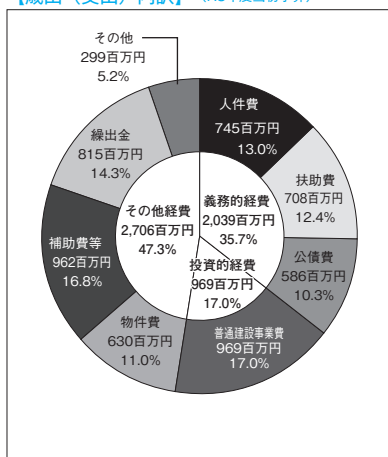
実質赤字比率	- (15.00)
連結実質赤字比率	- (20.00)
実質公債費比率	16.5 (25.0)
将来負担比率	140.9 (350.0)

( ) 内は早期健全化基準

### 【歳入(収入)内訳】(R3年度当初予算)



### 【歳出(支出)内訳】(R3年度当初予算)



【財政比較分析表】 (R1年度普通会計決算)

項 目	大鰐町	類似団体	県内平均
財政力（財政力指数）	0.22	0.28	0.35
財政構造の弾力性（経常収支比率）	94.7%	88.1%	92.7%
公債費負担の状況（実質公債費比率）	16.5%	8.6%	11.1%
将来負担の状況（将来負担比率）	140.9%	0.0%	67.1%
給与水準（ラスパイレス指数）	90.6	96.0	96.4
定員管理の状況（人口千人当たり職員数）	8.09人	16.08人	7.09人
人件費・物件費等の状況（人口1人当たり人件費・物件費等決算額）	139,416円	296,061円	131,413円

【税収の状況】 (R1年度決算)

(百万円、%)

区 分	税収計	市 町 村 民 税			固 定 資 産 税				その他計
		個 人	法 人	計	土 地	家 屋	償却資産	計	
収入済額	674	234	19	253	72	165	65	302	119
(構成比)	(100.0)	(34.7)	(2.8)	(37.5)	(10.7)	(24.5)	(9.6)	(44.8)	(17.7)
徴収率	83.1	95.4	92.1	95.1	71.8	71.8	71.8	71.8	95.1

【公営企業会計の状況】 (R1年度決算)

(百万円、%)

会計名（法 適）	総収益	総費用	純 損 益	他会計繰入金	資金不足比率
病院事業会計	673	687	△14	312	0.1
会計名（法非適）	歳 入	歳 出	形式収支	他会計繰入金	資金不足比率
大鰐町温泉事業特別会計	15	13	1	0	—
大鰐町簡易水道事業特別会計	3	3	1	—	—
大鰐町公共下水道事業特別会計	446	445	1	222	—

【公共施設等整備状況】 (R1年度公共施設状況調査) (%、㎡)

(カ所)

道 路 改 良 率	58.1
道 路 舗 装 率	68.0
都市公園等（人口1人当たり面積）	276.8
上 水 道 等 普 及 率	91.9
汚 水 処 理 施 設 整 備 率	73.7

児童福祉・教育	保育所	2	文化	体育館	0
	幼稚園	0		プ ー ル	1
	こども園	2		陸上競技場	0
	小学校	1	野 球 場	1	
	中学校	1	病 院	1	
文化	市民会館等	0	医療	病 床 数	30
	公民館	1		診 療 所	8
	図書館	0			

※文化施設は市町村立分のみ

【令和3年度主要施策】 ※新型コロナウイルス感染症の影響により実施できない場合もございます。(百万円)

項 目	事 業 概 要	当初予算
診療所整備事業	令和4年度開所予定の有床診療所整備のための建設工事等	565
事業承継推進事業	大鰐温泉もやしの生産力向上及び販路拡大、老舗商店や施設の新たな担い手を発掘し、地域に貢献できる人材の育成に取り組む	32
橋梁改修事業	大鰐町橋梁長寿命化修繕計画に基づき、計画的な改修工事を実施する。	151
流融雪溝整備事業	流融雪溝の未整備地区に、流融雪溝を整備する。	50
消防ポンプ自動車購入事業	2地区の消防団ポンプ自動車を更新する。	27

【令和3年度ユニークソフト事業】 ※新型コロナウイルス感染症の影響により実施できない場合もございます。(千円)

項 目	事 業 概 要	当初予算
移住定住対策事業	移住者、子育て世帯に対する住宅整備費の補助やお試し居住体験の実施等により移住定住の促進を図る。	8,888
オリジナル婚姻届等制作事業	ゆるキャラをモチーフに町オリジナルの婚姻届及び出生届を制作する。「特別な思い出を、特別な届出書で♪」	98
大鰐の元気！もりもり子育て応援事業	出産の祝品として地場産品を贈呈することで、子育ての充実化及び産業の活性化を図る。	1,050
住民参加型まちづくり事業	主体的に取組む住民団体の活動に対して助成を行い、地域に根ざし持続的な事業に発展するよう支援する。	3,448
スキー振興事業	児童・生徒にスキーリフトの無料券を配布し、スキー振興を図る。	600

【祭・行事】 ※新型コロナウイルス感染症の影響により中止や延期となる場合があります。

大鰐温泉つつじまつり（5月下旬）、万国ホラ吹き大会（6月上旬）、大鰐温泉サマーフェスティバル（7月中旬～8月中旬）、観光りんご園（9月～）、大鰐温泉ちどりあし祭り（9月下旬）、まるごと大鰐秋の感謝祭（11月下旬）、おおわにアートイベント（1月）
--

【主な施設】

大鰐あじやら公園（大鰐スタジアム、ラグビー・サッカー場、テニスコート）、大鰐温泉スキー場、あじやらの森キャンプ場、大鰐町地域交流センター鰐come
---

【名所・旧跡・著名人】

名 所	県立自然公園「茶白山公園」、大円寺、石の塔
旧 跡	
著 名 人	増田手古奈（俳人）、18代間垣親方（第56代横綱若乃花）

【名産・特産品】

農 林 水 産 物	大鰐温泉もやし、大鰐高原りんご（秋）、青森シャモロック、夏秋トマト
伝 統 工 芸 品	大鰐こけし
そ の 他	あじやら餅、茶白餅、大鰐煎餅、マルシチ味噌醤油、大鰐木炭



	所在地 〒038-1113 田舎館村大字田舎館字中辻123-1 電 話 (0172) 58-2111 F a x (0172) 58-4751		木 サイカチ	花 稲の花	鳥 ー
	首 長 すずき こうゆう 鈴木 孝雄 (84歳) 第5期 任期 令和6. 11. 17		沿革 昭30. 4. 1 合併 田舎館村 光田寺村 昭30. 11. 3 境界変更 常盤村大字徳下の一部 昭31. 8. 10 境界変更 尾上町大字大袋 昭34. 6. 10 境界変更 黒石市大字追子野木の一部 昭54. 8. 1 境界変更 藤崎町大字藤越の一部		
副村長	葛西 幸男	議 長	福地 誠		
議 員	現議員数 (0) 7	条例定数 [ ] 8	任 期 令和 5. 9. 30		
			地域指定 (興) (部)		

(令和3年4月1日現在)

### 【人 口】

(人、世帯)

区 分	人 口	世帯数
17. 10. 1 (国調)	8,541	2,400
22. 10. 1 (国調)	8,153	2,406
27. 10. 1 (国調)	7,783	2,382
R3. 4. 1 (住基)	7,639	2,833

### 【産業構造】(H27.10国調)

(人、%)

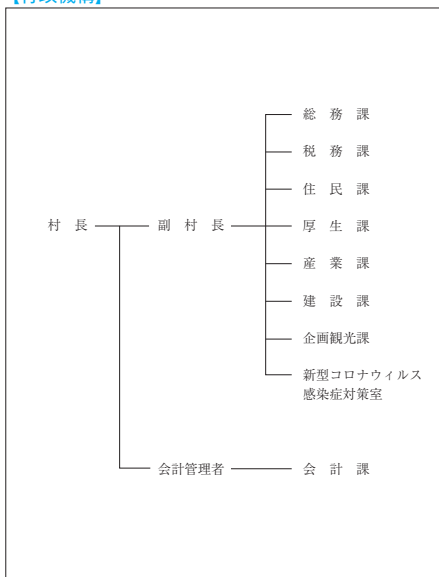
区 分	就業人口	構 成 比
第1次産業	900	22.3
第2次産業	946	23.4
第3次産業	2,195	54.3
計 (分類不能分含む)	4,049	

構成比は分母から分類不能分を除いて算出

### 【人口動態】(H27.10国調)

人口密度	348.2人/km <sup>2</sup>
人口伸率	△4.5%
0～14歳人口割合	11.4%
65歳以上人口割合	32.0%

### 【行政機構】



### 【行政区域名積】(R2.10.1現在)

22.35 km <sup>2</sup>
-----------------------

### 【職員数】(R2.4.1現在)

(人)

普 通 会 計 計	76
一 般 行 政 部 門	63
特 別 行 政 部 門	13
公 営 企 業 等 会 計 計	7
合 計	83

### 【一般行政職平均給料月額等】(R2.4.1現在)

一般行政職平均給料月額(百円)	2,784
平均年齢(歳)	38.4
平均経験年数(年)	17.3

### 【主な歳入歳出】

(百万円、%)

区 分	R3年度 当 初	構成比	R1年度 決 算	構成比
歳 入 計	3,548	100.0	4,493	100.0
地 方 税	542	15.3	600	13.4
地 方 交 付 税	1,493	42.1	1,695	37.7
国・県支出金	732	20.6	704	15.7
地方債(臨財債除く)	65	1.8	877	19.5
臨時財政対策債	75	2.1	78	1.7
繰 入 金	352	9.9	103	2.3
そ の 他	289	8.2	436	9.7
歳 出 計	3,548	100.0	4,170	100.0
義 務 的 経 費 計	1,774	50.0	1,604	38.4
人 件 費	657	18.5	600	14.4
扶 助 費	745	21.0	702	16.8
公 債 費	372	10.5	302	7.2
投 資 的 経 費 計	195	5.5	1,050	25.2
普通建設事業費	195	5.5	1,050	25.2
そ の 他 経 費 計	1,579	44.5	1,516	36.4
物 件 費	642	18.1	600	14.4
補 助 費 等	490	13.8	534	12.8
繰 出 金	400	11.3	320	7.7
そ の 他	47	1.3	62	1.5

### 【財政指数】(R1年度決算) (百万円、%)

標準財政規模	2,400
財政力指数	0.285
経常収支比率	88.2
基金現在高	2,189
財政調整基金	2,148
減債基金	3
対標準財政規模 <sup>※</sup>	89.6
その他特定目的基金	38
地方債現在高(臨財債含む)	3,584
地方債現在高(臨財債除く)	1,822

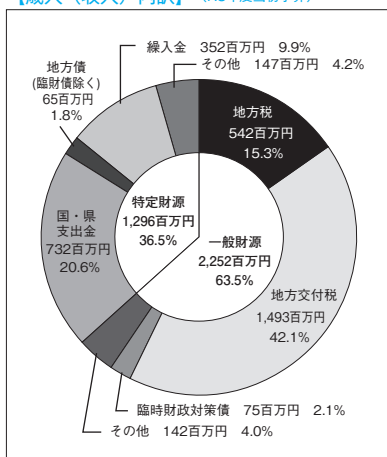
※対標準 =  $\frac{\text{財政調整基金} + \text{減債基金}}{\text{標準財政規模}} \times 100$

### 【健全化判断比率】(R1年度決算) (%)

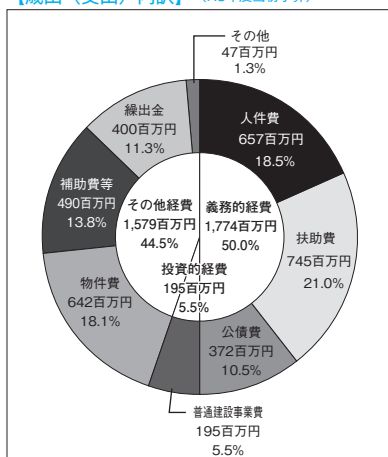
実質赤字比率	- (15.00)
連結実質赤字比率	- (20.00)
実質公債費比率	7.0 (25.0)
将来負担比率	- (350.0)

( ) 内は早期健全化基準

### 【歳入(収入)内訳】(R3年度当初予算)



### 【歳出(支出)内訳】(R3年度当初予算)



【財政比較分析表】 (R1年度普通会計決算)

項 目	田舎館村	類似団体	県内平均
財政力 (財政力指数)	0.29	0.28	0.35
財政構造の弾力性 (経常収支比率)	88.2 %	88.1 %	92.7 %
公債費負担の状況 (実質公債費比率)	7.0 %	8.6 %	11.1 %
将来負担の状況 (将来負担比率)	—	0.0 %	67.1 %
給与水準 (ラスパイレス指数)	93.0	96.0	96.4
定員管理の状況 (人口千人当たり職員数)	9.76 人	16.08 人	7.09 人
人件費・物件費等の状況 (人口1人当たり人件費・物件費等決算額)	152,280 円	296,061 円	131,413 円

【税収の状況】 (R1年度決算)

(百万円、%)

区 分	税収計	市 町 村 民 税			固 定 資 産 税				その他計
		個 人	法 人	計	土 地	家 屋	償却資産	計	
収入済額	600	224	25	249	72	150	54	276	75
(構成比)	(100.0)	(37.3)	(4.2)	(41.5)	(12.0)	(25.0)	(9.0)	(46.0)	(12.5)
徴収率	96.0	97.6	96.3	97.5	94.0	94.0	94.0	94.0	99.0

【公営企業会計の状況】 (R1年度決算)

(百万円、%)

会計名 (法 適)	総収益	総費用	純 損 益	他会計繰入金	資金不足比率
田舎館村水道事業会計	174	166	8	0	—
田舎館村下水道事業会計	287	221	66	136	—
田舎館村農業集落排水事業会計	32	27	5	14	—

【公共施設等整備状況】 (R1年度公共施設状況調査) (%、㎡)

道 路 改 良 率	57.3
道 路 舗 装 率	60.6
都市公園等 (人口1人当たり面積)	14.9
上 水 道 等 普 及 率	99.6
汚 水 処 理 施 設 整 備 率	98.2

(カ所)

児童福祉・教育	保 育 所	2	文化	体 育 館	1
	幼 稚 園	0		プ ール	0
	こども園	1		陸上競技場	0
	小 学 校	1	野 球 場	0	
	中 学 校	1	病 院	0	
文化	市民会館等	1	医療	病 床 数	0
	公 民 館	0		診 療 所	3
	図 書 館	0		※文化施設は市町村立分のみ	



【令和3年度主要施策】 ※新型コロナウイルス感染症の影響により実施できない場合もございます。(百万円)

項 目	事 業 概 要	当初予算
川部駅操車場跡地整備事業	川部駅操車場跡地に駅構内への連絡口のついた交流センターの設置や住宅地を整備することにより、未利用地の活用と、人口増を図る。	20
県営高田地区農地中間管理機構関連農地整備事業	農地の集積、集団化による地域の収益性向上を図るため、圃場整備や水路整備を行う。	8
田んぼアート関連事業	観光資源である田んぼアートの制作、活用や関連情報の情報発信を通じて村への誇り、愛着の醸成や地域振興を図る。	41
村道舗装補修事業	損傷の激しい幹線道路の舗装補修工事を実施し、安全な道路交通の確保を図る。	79
田舎館小学校プール塗装改修事業	児童が安全にプールの授業を受けられるよう、老朽化により塗装が剥がれている部分の改修を行う。	11

【令和3年度ユニークソフト事業】 ※新型コロナウイルス感染症の影響により実施できない場合もございます。(千円)

項 目	事 業 概 要	当初予算
火葬料助成事業	村民が死亡または死産した場合の火葬料を助成し、火葬場がある他自治体住民と火葬場がない当村民との火葬料負担額の格差是正を図る。	2,250
不妊治療費助成事業	少子化対策の一環として、特定不妊治療にかかる費用の一部を助成し、経済的負担の軽減を図る。	300
農作業省力化・効率化対策事業補助金	農機具等の購入費を補助することで農作業の省力化、効率化及び担い手の育成、地域農業の活性化及び耕作放棄地等の解消を図る。	2,000
コミュニティ推進事業	地区会が主催する各種イベント、健康増進事業や伝統芸能の保存活用事業等の活動に助成し、地域住民同士の交流促進を図る。	1,820
学校給食費保護者負担金軽減事業	保護者の給食費負担金を軽減することで安心して子どもを産み、子育てしやすい環境づくりを推進し、家庭環境の向上と子育て支援を図る。	12,903

【祭・行事】 ※新型コロナウイルス感染症の影響により中止や延期となる場合があります。

田植え体験ツアー（5月下旬）、ねぶた合同運行（8月4日）、田んぼアート観覧（5月下旬～10月上旬）、稲刈り体験ツアー（9月下旬）、収穫感謝祭&シクラメン市（11月中旬）、冬の田んぼアート（2月上旬）、いちご狩り体験（通年）
---

【主な施設】

道の駅いなかだて「弥生の里」、田舎館村埋蔵文化財センター・博物館、田舎館村展望台、弥生の里展望所、ふれあいセンター・川部温泉、克雪トレーニングセンター、総合案内所「遊稲の館」、光田寺コミュニティセンター・まだやしき温泉ほかと、観光いちご園アグリいな田んぼアートの里、田んぼアートの足湯
--

【名所・旧跡・著名人】

名 所	十一面観音像（県重文、円空作）
旧 跡	垂柳遺跡（国史跡）
著 名 人	田澤茂（画家）、元横綱栃ノ海（大相撲）、鈴木喜代春（作家）

【名産・特産品】

農 林 水 産 物	いちご、米、シクラメン、りんご・りんごジュース、トマト、スチューベン・ぶどうジュース
伝 統 工 芸 品	祝い亀
そ の 他	米こめくん、田舎館村役場のプラモデル、いち姫