	所在地 〒038-3692 板柳町大字板柳字土井239-3 電 話 (0172) 73-2111 F a x (0172) 73-2120			木 楓	花 りんごの花	鳥 ー
	首 長 なりた まこと 成田 誠 (66歳) 第2期 任期 令和5. 4. 29			姉妹都市提携 虫 マメコバチ		
	副町長 村上 孝夫 議 長 葛西 清人			ヤキマ市 米国ワシントン州 S 47. 2. 3 友好都市提携 昌平区 中国北京市 H 5. 6. 23		
議 員	現議員数 (1) 12	条約定数 [] 12	任 期 令和 2. 3. 9	沿革 昭30. 3. 10 合併 板柳町 小阿弥村 畑岡村 沿川村 昭31. 2. 12 境界変更 藤崎町大字下俵外字東豊田、 大字木塚字北亀田の一部 昭33. 11. 1 境界変更 鶴田町大字石野、野中 (字梅林、鶴住の一部を除く)		
				地域指定	③ ④ ⑤ ⑥	

(平成31年4月1日現在)

【人 口】

(人、世帯)

区 分	人 口	世帯数
17. 10. 1 (国調)	16, 222	4, 849
22. 10. 1 (国調)	15, 227	4, 770
27. 10. 1 (国調)	13, 935	4, 680
31. 4. 1 (住基)	13, 591	5, 463

【産業構造】 (27.10国調)

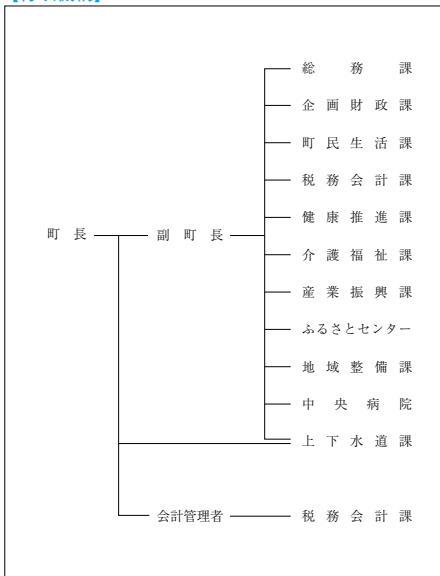
(人、%)

区 分	就業人口	構 成 比
第1次産業	2, 999	38. 0
第2次産業	1, 255	15. 9
第3次産業	3, 633	46. 1
計 (分類不能分含む)	7, 897	

構成比は分母から分類不能分を除いて算出

【人口動態】 (27.10国調)

人口密度	332. 7人/km ²
人口伸率	△ 8. 5 %
0～14歳人口割合	10. 7 %
65歳以上人口割合	34. 0 %

【行政機構】

【行政区域面積】 (30.10.1現在)

41. 88 km ²

【職員数】 (30.4.1現在) (人)

普 通 会 計 計	101
一 般 行 政 部 門	82
特 別 行 政 部 門	19
公 営 企 業 等 会 計 計	72
合 計	173

【一般行政職平均給料月額等】 (30.4.1現在)

一般行政職平均給料月額 (百 円)	2, 792
〃 平均年齢 (歳)	38. 7
〃 平均経験年数 (年)	17. 3

【主な歳入歳出】

(百万円、%)

区 分	31年度 当 初	構成比	29年度 決 算	構成比
歳 入 計	7,996	100.0	6,419	100.0
地 方 税	842	10.5	921	14.3
地 方 交 付 税	2,470	30.9	2,827	44.0
国・県 支 出 金	1,531	19.1	1,263	19.7
地方債（臨財債除く）	1,935	24.2	126	2.0
臨時財政対策債	140	1.8	171	2.7
繰 入 金	537	6.7	433	6.7
そ の 他	541	6.8	678	10.6
歳 出 計	7,996	100.0	6,140	100.0
義 務 的 経 費 計	2,675	33.5	2,482	40.4
人 件 費	960	12.0	918	15.0
扶 助 費	1,239	15.5	1,101	17.9
公 債 費	476	6.0	463	7.5
投 資 的 経 費 計	2,391	29.9	413	6.7
普 通 建 設 事 業 費	2,391	29.9	413	6.7
そ の 他 経 費 計	2,930	36.6	3,245	52.9
物 件 費	827	10.3	624	10.2
補 助 費 等	1,174	14.7	1,184	19.3
繰 出 金	838	10.5	787	12.8
そ の 他	91	1.1	650	10.6

【財政指数】

(29年度決算)(百万円、%)

標準財政規模	3,950
財政力指数	0.272
経常収支比率	83.2
基金現在高	3,163
財政調整基金	921
減債基金	1,108
対標準財政規模 [※]	51.4%
その他特定目的基金	1,134
地方債現在高（臨財債含む）	4,195
地方債現在高（臨財債除く）	1,498

※対標準 = $\frac{\text{財政調整基金} + \text{減債基金}}{\text{標準財政規模}} \times 100$
財政規模

【健全化判断比率】

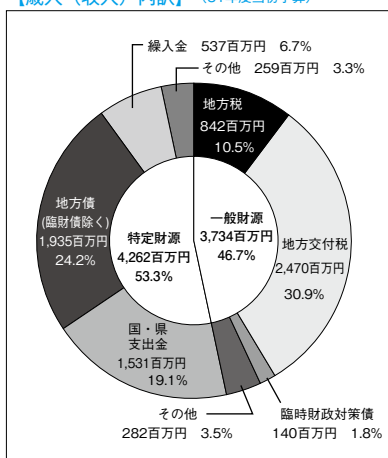
(29年度決算)(%)

実質赤字比率	- (15.00)
連結実質赤字比率	- (20.00)
実質公債費比率	9.7 (25.0)
将来負担比率	20.5 (350.0)

() 内は早期健全化基準

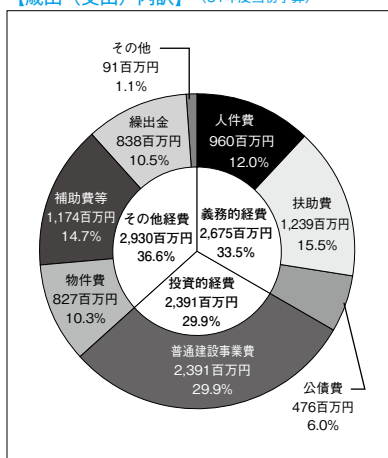
【歳入（収入）内訳】

(31年度当初予算)



【歳出（支出）内訳】

(31年度当初予算)



【財政比較分析表】 (29年度普通会計決算)

項 目	板柳町	類似団体	県内平均
財政力 (財政力指数)	0.27	0.28	0.33
財政構造の弾力性 (経常収支比率)	83.2%	88.9%	92.0%
公債費負担の状況 (実質公債費比率)	9.7%	9.9%	11.6%
将来負担の状況 (将来負担比率)	20.5%	46.8%	73.5%
給与水準 (ラスパイレス指数)	92.9	95.8	96.4
定員管理の状況 (人口千人当たり職員数)	7.23人	11.10人	6.95人
人件費・物件費等の状況 (人口1人当たり人件費・物件費等決算額)	106,085円	202,166円	126,833円

【税収の状況】 (29年度決算)

(百万円、%)

区 分	税収計	市 町 村 民 税			固 定 資 産 税				その他計
		個 人	法 人	計	土 地	家 屋	償却資産	計	
収入済額	921	377	29	406	101	235	42	378	137
(構成比)	(100.0)	(40.9)	(3.2)	(44.1)	(11.0)	(25.5)	(4.5)	(41.0)	(14.9)
徴収率	90.2	92.3	93.7	92.4	84.5	86.5	84.2	85.7	97.3

【公営企業会計の状況】 (29年度決算)

(百万円、%)

会計名 (法 適)	総収益	総費用	純 損 益	他会計繰入金	資金不足比率
水道事業会計	307	247	60	12	—
国民健康保険板柳中央病院事業会計	1,081	971	110	274	—
公共下水道事業会計	286	269	17	135	—
会計名 (法非適)	歳 入	歳 出	形式収支	他会計繰入金	資金不足比率
農業集落排水事業特別会計	186	186	—	155	—

【公共施設等整備状況】 (29年度公共施設状況調査等) (%、㎡)

(カ所)

道 路 改 良 率	50.9
道 路 舗 装 率	62.2
公園 (人口1人当たり面積)	7.8
上 水 道 等 普 及 率	97.7
汚 水 処 理 施 設 整 備 率	90.9

児童福祉・教育	保育所	4	文化	体育館	1
	幼稚園	0		プール	2
	こども園	2		陸上競技場	0
	小学校	4	野球場	1	
	中学校	1	医療	病院	1
市民会館等	2	病床数		87	
公民館	1	診療所		12	
文化	図書館	1			

※文化施設は市町村立分のみ

【平成31年度主要施策】

(百万円)

項 目	事 業 概 要	当初予算
青柳館浴場改築工事	老朽化した青柳館浴場の改築を行い、地域の交流・憩いの場として快適な施設を整備する。	424
消防団施設等整備事業	町内消防団の屯所及び駐車庫の改修と消防ポンプ自動車の更新を行い、消防力の向上を図る。	16
岡本玉川環状線流融雪溝測量設計	冬期間の生活環境改善のため、流融雪溝を整備するための測量設計を行う。	7
水道老朽管更新事業及び公共下水道整備事業	老朽化した水道管の更新を重要給水施設配水管更新事業として実施し、下水道未整備地区を公共下水道事業として整備する。	277
板柳中学校改築工事	子どもたちが快適に学べるよう環境を整備。平成30年度と令和元年度の2カ年で施工する。	1,755

【平成31年度ユニークソフト事業】

(千円)

項 目	事 業 概 要	当初予算
健康まつり事業	「健康まつり」を開催し、町民1人ひとりが健康に関心をもち進んで健康づくりに取り組んでいく意識の向上を図る。	1,560
空き家利活用定住補助金	空き家を取得し定住した方に補助金を支給する。	1,000
骨髄移植ドナー支援事業	ドナーの負担軽減と登録の増加及び骨髄などの移植を推進するため、ドナーとなった町民とドナーが勤務する事業所に対し、助成金を交付する。	420
禁煙外来治療費助成事業	医療機関での禁煙外来において禁煙治療を行う20歳以上の町民に対し、治療費の2分の1を助成する。	250
中学校部活指導員配置事業	中学校における部活動指導員体制の充実を図り、部活動を担当する教員の支援を行うとともに部活動の適正化を促進する。	2,430

【祭・行事】

りんご灯まつり（8月9日、10日予定）、いたやなぎ花火大会（8月11日予定）、クラフト小径（10月5日、10月6日）、りんごの里板柳まるかじりウォーク（10月13日予定）、りんごの里イルミネーション（12月～1月）、雪まつり（2月11日予定）

【主な施設】

板柳町ふるさとセンター、板柳町多目的ホール「あぶる」、老人憩の家「いきいきセンター」、国民健康保険板柳中央病院


【名所・旧跡・著名人】

名 所	海童神社、工藤忠（旧満州国皇帝の侍衛長）生家「皇帝の森」
旧 跡	古館城址
著 名 人	桜錦（大相撲）、追風海（同）、高見盛（同、現・振分親方）、松山忠三（水彩画家）、福士加代子（陸上選手）

【名産・特産品】

農 林 水 産 物	りんご（9月上旬～11月中旬）、いたや毛豆（9月下旬～10月上旬）
伝 統 工 芸 品	りんご樹皮細工、りんご草木染め、ぱんりゅう焼き（陶芸品）
そ の 他	りんご加工品（ジュース、ジャム、ドレッシング、ソース、ケチャップ、ファイバークッキー、ジュレ、完熟りんご黒酢、アップルバター、林檎糖蜜）



	所在地 〒038-3595 鶴田町大字鶴田字早瀬200番地1 電 話 (0173) 22-2111 F a x (0173) 22-6007		木 黒松	花 りんごの花	鳥 丹頂鶴
	首 長 あいかわ まさみつ 相川 正光 (65歳) 第2期 任期 令和4. 8. 20		姉妹都市提携 アメリカ合衆国オレゴン州フッドリバー市 (昭52. 7. 27) (友好交流提携) 鹿児島県さつま町 (平22. 11. 13)		
副町長	成田 正利	議 長	松山 明		
議 員	現議員数 (1) 12	条例定数 [] 12	任 期 令和 2. 2. 29		
			地域指定 (農) (畜) (半)		

(平成31年4月1日現在)

【人 口】

(人、世帯)

区 分	人 口	世帯数
17. 10. 1 (国調)	15, 218	4, 385
22. 10. 1 (国調)	14, 270	4, 402
27. 10. 1 (国調)	13, 392	4, 384
31. 4. 1 (住基)	12, 870	5, 399

【産業構造】 (27.10国調)

(人、%)

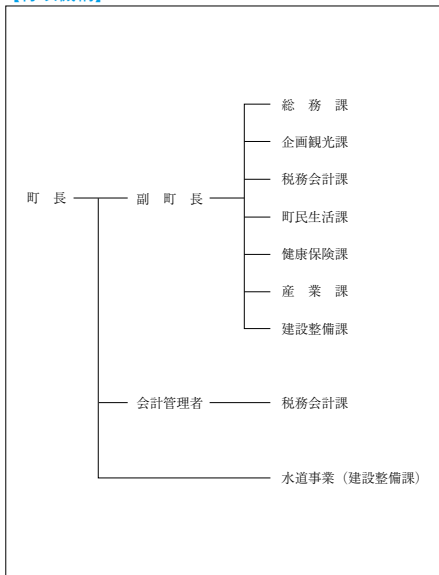
区 分	就業人口	構 成 比
第1次産業	2, 475	34. 9
第2次産業	1, 311	18. 5
第3次産業	3, 301	46. 6
計 (分類不能分含む)	7, 096	

構成比は分母から分類不能分を除いて算出

【人口動態】 (27.10国調)

人口密度	288. 4 人/km ²
人口伸率	△ 6. 2 %
0～14歳人口割合	11. 3 %
65歳以上人口割合	32. 8 %

【行政機構】



【行政区域面積】 (30.10.1現在)

46. 43 km ²

【職員数】 (30.4.1現在)

(人)

普 通 会 計 計	93
一 般 行 政 部 門	75
特 別 行 政 部 門	18
公 営 企 業 等 会 計 計	16
合 計	109

【一般行政職平均給料月額等】 (30.4.1現在)

一般行政職平均給料月額 (百 円)	3, 023
平均年齢 (歳)	40. 4
平均経験年数 (年)	19. 5

【主な歳入歳出】

(百万円、%)

区 分	31年度 当 初	構成比	29年度 決 算	構成比
歳 入 計	8,489	100.0	6,451	100.0
地 方 税	857	10.1	885	13.7
地 方 交 付 税	2,863	33.7	2,900	45.0
国・県支出金	1,983	23.4	1,423	22.1
地方債(臨財債除く)	1,677	19.8	319	4.9
臨時財政対策債	165	1.9	168	2.6
繰 入 金	389	4.6	147	2.3
そ の 他	555	6.5	609	9.4
歳 出 計	8,489	100.0	6,246	100.0
義 務 的 経 費 計	2,629	31.0	2,672	42.8
人 件 費	932	11.0	867	13.9
扶 助 費	1,181	13.9	1,281	20.5
公 債 費	516	6.1	524	8.4
投 資 的 経 費 計	2,752	32.4	619	9.9
普 通 建 設 事 業 費	2,752	32.4	618	9.9
そ の 他 経 費 計	3,108	36.6	2,955	47.3
物 件 費	819	9.6	759	12.2
補 助 費 等	1,411	16.6	1,302	20.8
繰 出 金	703	8.3	688	11.0
そ の 他	175	2.1	206	3.3

【財政指数】

(29年度決算)(百万円、%)

標準財政規模	3,949
財政力指数	0.252
経常収支比率	93.7
基金現在高	854
財政調整基金	658
減債基金	73
対標準財政規模 [※]	18.5%
その他特定目的基金	123
地方債現在高(臨財債含む)	4,719
地方債現在高(臨財債除く)	2,082

※対標準 = $\frac{\text{財政調整基金} + \text{減債基金}}{\text{標準財政規模}} \times 100$
財政規模

【健全化判断比率】

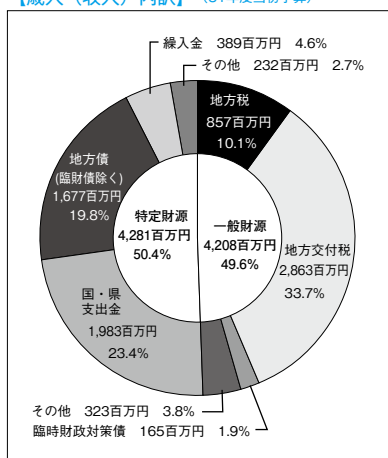
(29年度決算)(%)

実質赤字比率	- (15.00)
連結実質赤字比率	- (20.00)
実質公債費比率	13.0 (25.0)
将来負担比率	117.9 (350.0)

() 内は早期健全化基準

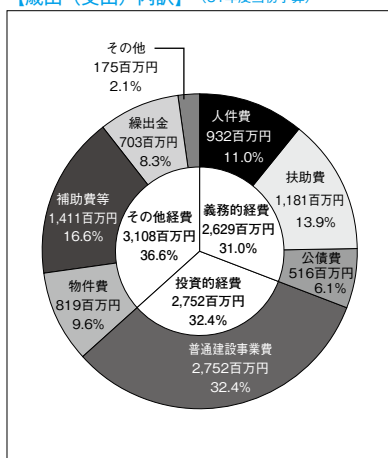
【歳入(収入)内訳】

(31年度当初予算)



【歳出(支出)内訳】

(31年度当初予算)



【財政比較分析表】 (29年度普通会計決算)

項 目	鶴田町	類似団体	県内平均
財政力（財政力指数）	0.25	0.28	0.33
財政構造の弾力性（経常収支比率）	93.7%	88.9%	92.0%
公債費負担の状況（実質公債費比率）	13.0%	9.9%	11.6%
将来負担の状況（将来負担比率）	117.9%	46.8%	73.5%
給与水準（ラスパイレス指数）	97.4	95.8	96.4
定員管理の状況（人口千人当たり職員数）	7.03人	11.10人	6.95人
人件費・物件費等の状況（人口1人当たり人件費・物件費等決算額）	125,332円	202,166円	126,833円

【税収の状況】 (29年度決算)

(百万円、%)

区 分	税収計	市 町 村 民 税			固 定 資 産 税				その他計
		個 人	法 人	計	土 地	家 屋	償却資産	計	
収入済額	885	341	29	370	84	184	75	343	172
(構成比)	(100.0)	(38.5)	(3.3)	(41.8)	(9.5)	(20.8)	(8.5)	(38.8)	(19.4)
徴収率	92.3	93.6	98.7	94.0	85.1	85.1	100.0	88.0	98.2

【公営企業会計の状況】 (29年度決算)

(百万円、%)

会計名(法 適)	総収益	総費用	純 損 益	他会計繰入金	資金不足比率
水道事業会計	294	276	18	—	—
下水道事業会計	744	588	156	435	—

【公共施設等整備状況】 (29年度公共施設状況調査) (%、㎡)

(カ所)

道 路 改 良 率	83.4
道 路 舗 装 率	61.8
公 園 (人口1人当たり面積)	12.9
上 水 道 等 普 及 率	97.3
汚 水 処 理 施 設 整 備 率	93.3

児童福祉・教育	保育所	3	文化	体育館	3
	幼稚園	1		プール	1
	こども園	3		陸上競技場	0
	小学校	6	野球場	2	
	中学校	1	医療	病院	0
市民会館等	0	病床数		0	
公民館	1	診療所		6	
文化	図書館	0	※文化施設は市町村立分のみ		

【平成31年度主要施策】

(百万円)

項 目	事 業 概 要	当初予算
統合小学校・学校給食共同調理所建設事業	児童数減少に伴い、管内6小学校を1校に統合し、校舎及び屋内運動場、学校給食共同調理所を建設する。	2,372
中学校施設整備事業	鶴田町立鶴田中学校の空調設備の設置、体育館暖房設備の更新を行う。	100
鶴の舞橋周辺施設・観光機能強化事業	富士見湖パーク駐車場に隣接して点在するトイレ、売店、観光ガイド詰所を解体し、鶴の舞橋観光施設を新築する。また、バスツアー団体客が乗り降りする駐車帯を整備する。	399
地域おこし協力隊事業	3大都市圏や都市地域に住所を有する方に移住してもらい、地域特産物の外部への情報発信や地域資源の発掘等、地域おこしに関する活動を業務として配置する。	7
「鶴の舞橋」観光客受入態勢強化事業	道の駅つた「鶴の里あるじゃ」の特産物直売所内の観光アースに観光案内ガイドを配置する。また、J東日本「大人の休日倶楽部」の期間中、二次交通手段の利用料金を補助する。鶴の舞橋周辺への案内看板を増設する。	5

【平成31年度ユニークソフト事業】

(千円)

項 目	事 業 概 要	当初予算
朝ごはん運動	ごはんを中心とした食生活の環境づくりと消費者に農作物を供給する体制づくり、子どもへの食育を推進し、健康で長寿の町づくりを目指す。	60,752
児童育成支援金支給事業	鶴田町に5年以上住所を有し、かつ2人以上の子を扶養している場合に、第3子以降の子から誕生祝金等の支援金を支給する。	15,300
長寿祝金支給事業	鶴田町に30年以上住所を有する者で満95歳に達した方に祝い金と祝い状を贈呈。満100歳に達した方にゴールドメダルを贈呈する。	7,704
「食卓に増やそう野菜・減らそう塩分」健康長寿のまちづくり事業	健康長寿のまちづくりを推進するため、町民に対して「減塩と野菜の多い食生活」を促進し、自主的な健康づくりへの意識改革や健康食への理解、生活習慣改善に取り組む。	881
鶴田町お試し移住・農業体験	鶴田町への移住と就農に興味のある県外の方を対象とし、リンゴの摘果、つたたスチューベンの収穫等といった農業体験や町内観光を行う。	300

【祭・行事】

鶴の舞橋桜まつり（4月27日～28日）、つたたまつり（8月10日～11日、16日）、スチューベンぶどうまつり（10月12日～14日）、町民文化祭・いのちのまつり（11月16日～17日）、鶴嵐揚げ大会（8月11日・1月2日）

【主な施設】


鶴の舞橋・富士見湖パーク、丹頂鶴自然公園、国際交流会館、保健福祉センター「鶴遊館」、道の駅つた「鶴の里あるじゃ」、歴史文化伝承館
--

【名所・旧跡・著名人】

名 所	鶴の舞橋、津軽富士見湖、トドロッコ（モミの木、県天然記念物）
旧 跡	
著 名 人	

【名産・特産品】

農 林 水 産 物	つたスチューベン（地理的表示保護制度(GI)登録産品、作付面積全国第1位、生産量全国第1位、旬の時期11月～1月）、りんご、米
伝 統 工 芸 品	
そ の 他	スチューベン加工品（ワイン、ジュース、こんにゃくゼリーなど）、りんごジュース、鶴の恩返し（純米吟醸酒）、大豆加工品（テンペ、パケツ豆腐）、米粉パン、びっくりパン

	所在地 〒037-0392 中泊町大字中里字紅葉坂209番地 電 話 (0173) 57-2111 F a x (0173) 57-3849		木 ヒバ	花 菊	鳥 ツバメ
	首 長 はまだて とよみつ 濱 館 豊光 (59歳) 第1期 任期 令和3. 4. 23		姉妹都市提携 —		
副町長	横野 彰吾	議 長	長利 司		
議 員	現議員数 (2) 13	条例定数 [] 13	任 期 令和 5. 1. 15		
			沿革 昭30. 3. 1 合併(中里町、内潟村、武田村) 昭41. 12. 1 境界変更(稲垣村大字下繁田の一部) 平17. 3. 28 中里町と小泊村が合併し中泊町となる		
			地域指定 (調) (迎) (集) (農) (守)		

(平成31年4月1日現在)

【人 口】

(人、世帯)

区 分	人 口	世帯数
17. 10. 1 (国調)	14, 184	4, 461
22. 10. 1 (国調)	12, 743	4, 370
27. 10. 1 (国調)	11, 187	4, 118
31. 4. 1 (住基)	11, 068	5, 124

【産業構造】(27.10国調)

(人、%)

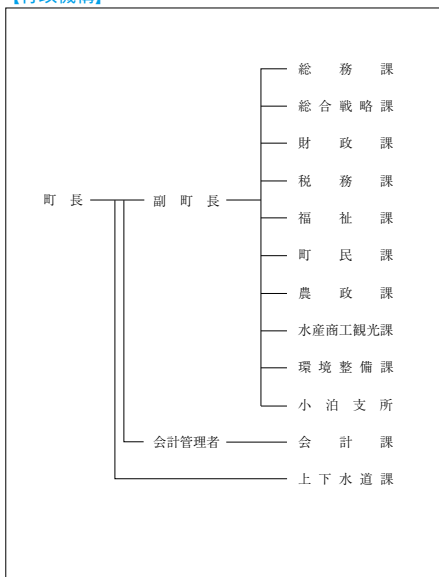
区 分	就業人口	構 成 比
第1次産業	1, 122	23. 9
第2次産業	1, 322	28. 2
第3次産業	2, 251	47. 9
計(分類不能分含む)	4, 744	

構成比は分母から分類不能分を除いて算出

【人口動態】(27.10国調)

人口密度	51. 7人/km ²
人口伸率	△ 12. 2%
0～14歳人口割合	8. 6%
65歳以上人口割合	38. 4%

【行政機構】



【行政区域名積】(30.10.1現在)

216. 34 km ²

【職員数】(30.4.1現在)

(人)

普 通 会 計 計	117
一 般 行 政 部 門	94
特 別 行 政 部 門	23
公 営 企 業 等 会 計 計	21
合 計	138

【一般行政職平均給料月額等】(30.4.1現在)

一般行政職平均給料月額(百 円)	3, 063
平均年齢(歳)	43. 3
平均経験年数(年)	22. 1

【主な歳入歳出】

(百万円、%)

区 分	31年度 当 初	構成比	29年度 決 算	構成比
歳 入 計	7,224	100.0	7,472	100.0
地 方 税	760	10.5	798	10.7
地 方 交 付 税	3,520	48.7	3,776	50.5
国・県支出金	1,264	17.5	1,176	15.7
地方債(臨財債除く)	794	11.0	613	8.2
臨時財政対策債	142	2.0	178	2.4
繰 入 金	151	2.1	198	2.7
そ の 他	593	8.2	733	9.8
歳 出 計	7,224	100.0	7,331	100.0
義 務 的 経 費 計	3,170	43.9	3,144	42.9
人 件 費	1,096	15.2	1,140	15.6
扶 助 費	905	12.5	874	11.9
公 債 費	1,169	16.2	1,130	15.4
投 資 的 経 費 計	841	11.6	687	9.4
普 通 建 設 事 業 費	841	11.6	687	9.4
そ の 他 経 費 計	3,213	44.5	3,500	47.7
物 件 費	1,059	14.7	1,199	16.3
補 助 費 等	1,333	18.4	1,121	15.3
繰 出 金	693	9.6	757	10.3
そ の 他	128	1.8	423	5.8

【財政指数】

(29年度決算)(百万円、%)

標準財政規模	4,608
財政力指数	0.199
経常収支比率	94.7
基金現在高	2,264
財政調整基金	1,470
減債基金	8
対標準財政規模 [※]	33.1%
その他特定目的基金	786
地方債現在高(臨財債含む)	12,524
地方債現在高(臨財債除く)	9,132

※対標準 = $\frac{\text{財政調整基金} + \text{減債基金}}{\text{標準財政規模}} \times 100$
財政規模

【健全化判断比率】

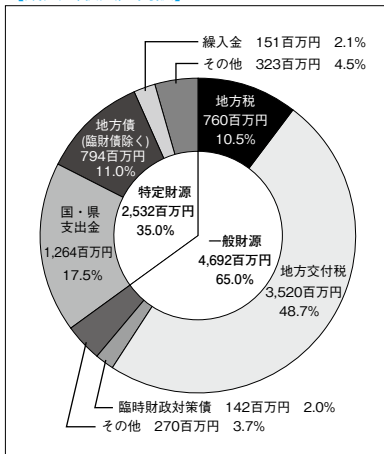
(29年度決算)(%)

実質赤字比率	- (15.00)
連結実質赤字比率	- (20.00)
実質公債費比率	9.0 (25.0)
将来負担比率	96.1 (350.0)

() 内は早期健全化基準

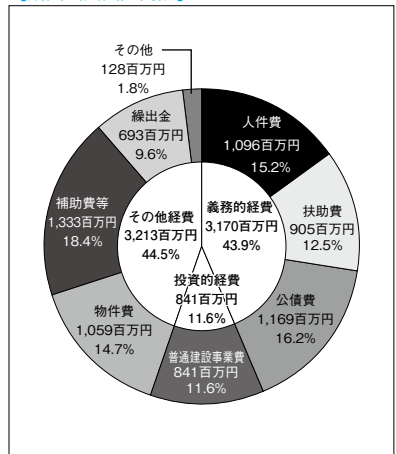
【歳入(収入)内訳】

(31年度当初予算)



【歳出(支出)内訳】

(31年度当初予算)



【財政比較分析表】 (29年度普通会計決算)

項 目	中泊町	類似団体	県内平均
財政力(財政力指数)	0.20	0.28	0.33
財政構造の弾力性(経常収支比率)	94.7%	88.9%	92.0%
公債費負担の状況(実質公債費比率)	9.0%	9.9%	11.6%
将来負担の状況(将来負担比率)	96.1%	46.8%	73.5%
給与水準(ラスパイレス指数)	94.1	95.8	96.4
定員管理の状況(人口千人当たり職員数)	10.35人	11.10人	6.95人
人件費・物件費等の状況(人口1人当たり人件費・物件費等決算額)	205,398円	202,166円	126,833円

【税収の状況】 (29年度決算)

(百万円、%)

区 分	税収計	市 町 村 民 税			固 定 資 産 税				その他計
		個 人	法 人	計	土 地	家 屋	償却資産	計	
収入済額	798	299	33	332	90	150	78	318	148
(構成比)	(100.0)	(37.5)	(4.1)	(41.6)	(11.3)	(18.8)	(9.8)	(39.9)	(18.5)
徴収率	83.0	90.2	92.7	90.5	70.8	71.1	75.2	72.0	96.8

【公営企業会計の状況】 (29年度決算)

(百万円、%)

会計名(法 適)	総収益	総費用	純 損 益	他会計繰入金	資金不足比率
中泊町水道事業特別会計	322	287	36	12	—
会計名(法非適)	歳 入	歳 出	形式収支	他会計繰入金	資金不足比率
農業集落排水事業特別会計	42	42	1	34	—
漁業集落排水事業特別会計	23	22	1	19	—

【公共施設等整備状況】 (29年度公共施設状況調査等) (%、㎡)

(カ所)

道 路 改 良 率	24.2
道 路 舗 装 率	41.2
公 園 (人口1人当たり面積)	29.9
上 水 道 等 普 及 率	99.2
汚 水 処 理 施 設 整 備 率	22.0

児童福祉・教育	保育所	0	文化	体育館	1
	幼稚園	0		プ ー ル	1
	こども園	4		陸上競技場	1
	小学校	4		野 球 場	2
	中学校	2		病 院	0
文化	市民会館等	2	医療	病 床 数	0
	公民館	3		診 療 所	12
	図書館	1		※文化施設は市町村立分のみ	

【平成31年度主要施策】

(百万円)

項 目	事 業 概 要	当初予算
中泊メバ活プロジェクト	冬期間限定メバル膳の開発、メバ焼き、メバルねぶたのPR、メバル漁師の育成、メバルっ子の育成、新姉妹品の開発を目指します。	12
養殖推進プロジェクト	マツガワガレイ、コンブ、ナマコ及び岩ガキの養殖を行い、漁業所得の安定化と向上を図ります。	8
宮越家離れ(ステンドグラス)庭園保存設備活用事業	大正から昭和初期に活躍したステンドグラス作家の小川三知が残したステンドグラスがある離れと庭園の保存計画策定や設備、フォーラムの開催を予定しています。	6
ごみ収集車購入事業	平成21年度に購入したごみ収集車2台分を更新します。	35

【平成31年度ユニークソフト事業】

(千円)

項 目	事 業 概 要	当初予算
若手・中高生連携地域活性化事業	中里高校SBP同行会で、世界有数の辛さを誇る「ジョロキア」を使った激辛料理で賑わいづくりに挑戦します。	209
津鉄ア・モーレ	中泊町・五所川原市の職員有志からなる、津鉄の利用促進に向けたアイデアを企画立案・実行するプロジェクトチーム	109
なかどまり魅力発信創作事業	外国語に翻訳したパンフレットやSNSを活用し、外国人旅行客の誘客を図ります。	4,424
高収益作物試験事業継続	平成30年度に県で実施のタマネギの試験栽培を、継続実施します。	1,539

【祭・行事】

竜泊ラインウォーキング(4月中旬)、ビーチサッカー青森県大会inこどもり(7月下旬)、なかどまりまつり(8月上旬)、中泊町町民文化祭(10月下旬)

【主な施設】

運動公園、森林公園、ふれあいセンター(宿泊所)、滝ノ沢砂防愛ランド(キャンプ場)、バルナス(文化センター・図書館・博物館)、中泊町特産物直売所「ビューア」、徐福の里公園、道の駅「こどもり」、折腰内オートキャンプ場、小説「津軽」の像記念館
--

【名所・旧跡・著名人】

名 所	中里城跡史跡公園、大沢内ため池・湧きつば、七平展望台、十三湖岸公園、不動の滝、津軽三十三観音霊場(十四、十五、十六)、権現崎、竜泊ライン、眺瞰台、セツ滝、マリンパーク
旧 跡	
著 名 人	宝富士関(大相撲)、阿武咲関(同)、出羽の花(同、現・出来山親方)、三上寛(歌手)、横山ひでき(タレント)、木村巖(金多豆蔵人形一座3代目主宰者)

【名産・特産品】

農 林 水 産 物	ブルーベリー(夏)、中里在来種ハトムギ(秋)、津軽海峡メバル(夏)、イカ(夏～冬)
伝 統 工 芸 品	
そ の 他	中泊メバルの刺身と煮付け膳、メバル加工品、と漬、ヒノキチオール製品(アスナオール、入浴剤など)、イカ加工品(のしイカ、塩辛、沖漬)



のへじまち 野辺地町

市町村電算コード 024015

【キャッチフレーズ】 笑顔あふれるまち のへじ

HPアドレス <http://www.town.noheji.aomori.jp/>

	所在地 〒039-3131 野辺地町字野辺地123-1 電話 (0175) 64-2111 F a x (0175) 64-9594		木 さくら	花 はまなす	鳥 かもめ
	首 長 なかや じゅんいつ 中谷 純逸 (70歳) 第2期 任期 令和元. 10. 26		沿革 明30. 8. 28 町制施行		
副町長	松山 英樹	議 長	熊谷 晴雄		
議 員	現議員数 (1) 12	条例定数 [] 12	任 期 令和 5. 4. 30		地域指定 (過) (辺) (農) (畜) (特) (半)

(令和元年5月1日現在)

【人 口】

(人、世帯)

区 分	人 口	世帯数
17. 10. 1 (国調)	15, 218	5, 852
22. 10. 1 (国調)	14, 314	5, 766
27. 10. 1 (国調)	13, 524	5, 565
31. 4. 1 (住基)	13, 207	6, 486

【産業構造】 (27.10国調)

(人、%)

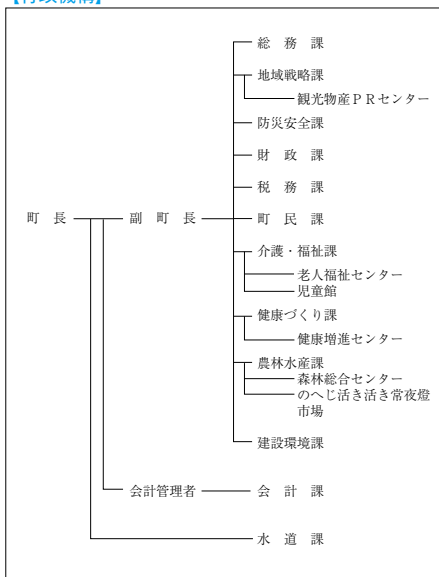
区 分	就業人口	構 成 比
第1次産業	492	7.9
第2次産業	1, 609	25.8
第3次産業	4, 133	66.3
計 (分類不能分含む)	6, 284	

構成比は分母から分類不能分を除いて算出

【人口動態】 (27.10国調)

人口密度	165.6 人/km ²
人口伸率	△ 5.5 %
0～14歳人口割合	10.6 %
65歳以上人口割合	33.8 %

【行政機構】



【行政区域名積】 (30.10.1現在)

81.68 km ²

【職員数】 (30.4.1現在) (人)

普 通 会 計 計	120
一 般 行 政 部 門	96
特 別 行 政 部 門	24
公 営 企 業 等 会 計 計	17
合 計	137

【一般行政職平均給料月額等】 (30.4.1現在)

一般行政職平均給料月額 (百 円)	2, 865
〃 平均 年 齢 (歳)	38.8
〃 平均経験年数 (年)	17.3

【主な歳入歳出】

(百万円、%)

区 分	31年度 当 初	構成比	29年度 決 算	構成比
歳 入 計	6,881	100.0	6,294	100.0
地 方 税	1,276	18.6	1,311	20.8
地 方 交 付 税	2,155	31.3	2,229	35.4
国・県支出金	1,438	20.9	1,312	20.9
地方債(臨財債除く)	865	12.6	404	6.4
臨時財政対策債	157	2.3	191	3.0
繰 入 金	464	6.7	233	3.7
そ の 他	526	7.6	614	9.8
歳 出 計	6,881	100.0	6,288	100.0
義 務 的 経 費 計	2,762	40.1	2,729	43.4
人 件 費	1,051	15.3	986	15.7
扶 助 費	1,078	15.6	1,024	16.3
公 債 費	633	9.2	719	11.4
投 資 的 経 費 計	895	13.0	405	6.4
普通建設事業費	895	13.0	397	6.3
そ の 他 経 費 計	3,224	46.9	3,154	50.2
物 件 費	857	12.5	738	11.8
補 助 費 等	1,316	19.1	1,403	22.3
繰 出 金	675	9.8	673	10.7
そ の 他	376	5.5	340	5.4

【財政指数】

(29年度決算)(百万円、%)

標準財政規模	3,823
財政力指数	0.386
経常収支比率	101.0
基金現在高	1,351
財政調整基金	681
減債基金	54
対標準財政規模 [※]	19.2%
その他特定目的基金	616
地方債現在高(臨財債含む)	6,172
地方債現在高(臨財債除く)	3,447

※対標準 = $\frac{\text{財政調整基金} + \text{減債基金}}{\text{標準財政規模}} \times 100$
財政規模

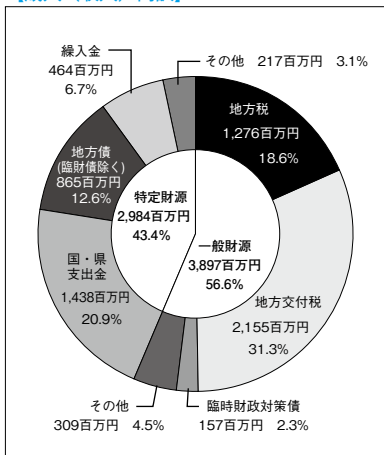
【健全化判断比率】

(29年度決算)(%)

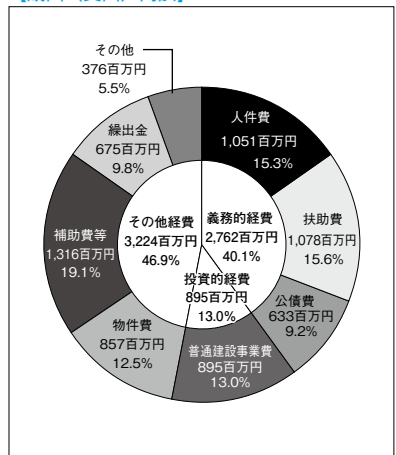
実質赤字比率	- (15.00)
連結実質赤字比率	- (20.00)
実質公債費比率	6.3 (25.0)
将来負担比率	44.9 (350.0)

() 内は早期健全化基準

【歳入(収入)内訳】 (31年度当初予算)



【歳出(支出)内訳】 (31年度当初予算)



【財政比較分析表】 (29年度普通会計決算)

項 目	野辺地町	類似団体	県内平均
財政力（財政力指数）	0.39	0.49	0.33
財政構造の弾力性（経常収支比率）	101.0%	88.4%	92.0%
公債費負担の状況（実質公債費比率）	6.3%	7.9%	11.6%
将来負担の状況（将来負担比率）	44.9%	—	73.5%
給与水準（ラスパイレス指数）	96.5	96.5	96.4
定員管理の状況（人口千人当たり職員数）	8.55人	10.05人	6.95人
人件費・物件費等の状況（人口1人当たり人件費・物件費等決算額）	124,020円	171,666円	126,833円

【税収の状況】 (29年度決算)

(百万円、%)

区 分	税収計	市 町 村 民 税			固 定 資 産 税				その他計
		個 人	法 人	計	土 地	家 屋	償却資産	計	
収入済額	1,311	536	124	660	110	265	112	487	164
(構成比)	(100.0)	(40.8)	(9.5)	(50.3)	(8.4)	(20.2)	(8.6)	(37.2)	(12.5)
徴収率	96.5	97.0	99.5	97.4	94.1	94.4	94.2	94.3	99.1

【公営企業会計の状況】 (29年度決算)

(百万円、%)

会計名（法 適）	総収益	総費用	純 損 益	他会計繰入金	資金不足比率
水道事業特別会計	247	212	35	—	—
会計名（法非適）	歳 入	歳 出	形式収支	他会計繰入金	資金不足比率
野辺地町下水道事業特別会計	25	25	—	25	—

【公共施設等整備状況】 (29年度公共施設状況調査等) (%、㎡)

(カ所)

道 路 改 良 率	45.7
道 路 舗 装 率	57.1
公 園（人口1人当たり面積）	19.3
上 水 道 等 普 及 率	99.5
汚 水 処 理 施 設 整 備 率	57.7

児童福祉・教育	保育所	4	文化	体育館	2
	幼稚園	1		プ ール	1
	こども園	0		陸上競技場	1
	小学校	3		野 球 場	2
	中学校	1		病 院	1
文化	市民会館等	0	医療	病 床 数	151
	公 民 館	2		診 療 所	13
	図 書 館	1		※文化施設は市町村立分のみ	

【平成31年度主要施策】

(百万円)

項 目	事 業 概 要	当初予算
役場新庁舎建設事業	災害時の防災拠点としての機能を第一優先し、窓口スペースの狭あい化や駐車場の不足など現庁舎の問題点を解決する。	550
ベイフロント計画推進事業	野辺地町まち・ひと・しごと創生計画の目標達成と地域の活性化を実現する。	19
乳幼児医療費助成事業	乳児から小学校入学前の児童までの医療費を助成する。	14
地域おこし協力隊(就農移住・観光)事業	都市からの移住者を「地域おこし協力隊員」として委嘱し、農業の担い手不足の解消と定住・定着による地域力の強化、また町の魅力を町外に発信、誘客のための活動。	17
町道改良工事	町道烏井平・松ノ木線ほか6路線の道路、側溝の整備を行う。	63

【平成31年度ユニークソフト事業】

(千円)

項 目	事 業 概 要	当初予算
教育相談室設置事業	教育相談や不登校傾向にある児童生徒の自立支援のための適応指導を行う。	4,507
商工業振興事業	花火大会の開催など各種団体が実施する事業のほか、空き店舗対策、産業創出への支援、常夜燈ロマン街路灯の維持管理費用の助成。	8,653
理科教育支援事業	小学生の理科教育充実のため、中学校理科教員が小学校に出向いて観察実験授業を行う。	1,138
妊婦健康診査等交通費助成事業	妊婦健康診査を産科医療機関で受診する際、交通費の一部などを助成する。	2,861
学力向上支援事業	町内の高校に在籍する生徒を対象に、予備校が実施する短期間講習への参加費用や短期海外研修への参加費用を助成する。	1,500

【祭・行事】

春まつり(4月下旬～5月上旬)、烏帽子岳山開き(6月上旬)、のへじ常夜燈フェスタ(7月下旬)、花火大会(7月下旬)、のへじ祇園まつり(8月下旬)
--

【主な施設】


観光物産PRセンター、柴崎地区健康レクリエーション施設、十符ヶ浦海水浴場、まかど温泉スキー場、サンビレッジのへじ(屋内温水プール)、のへじ活き活き常夜燈市場(産直施設)、歴史民俗資料館、復元北前型弁才船「みちのく丸」、北前船寄港地として日本遺産認定(H30.5.24)
--

【名所・旧跡・著名人】

名 所	愛宕公園、浜町の常夜燈、一里塚、日本最古の鉄道防雪林、馬門温泉、烏帽子岳、西光寺のしだれ桜
旧 跡	旧野村家住宅離れ「行在所」【国登録有形文化財(建造物)】、藩境塚、野辺地戦争戦死の墓所
著 名 人	柴崎岳(サッカー選手)、花咲ゆき美(演歌歌手)、伊藤桃(タレント)

【名産・特産品】

農 林 水 産 物	野辺地葉つきこかぶ(5月～10月)、ちまきほたて、ながいも(11月)、トゲクリガニ(4月～6月)、ナマコ
伝 統 工 芸 品	
そ の 他	かわらけつめい製品(けつめい茶、茶がゆ、かわらけつめい茶あいす、北前ラーメン、かわらけつめい茶プリン)

	所在地 〒039-2792 七戸町字森ノ上131-4 電 話 (0176) 68-2111 F a x (0176) 68-2804		木 いちよう	花 つつじ	鳥 キジ
	首 長 こまた つとむ 小又 勉 (70歳) 第3期 任期 令和3. 4. 23		姉妹都市提携 —		
副町長	似鳥 和彦	議 長	瀬川 左一		
議 員	現議員数 (1) 16	条例定数 [] 16	任 期 令和 5. 4. 25		
			地域指定 (過) (辺) (揚) (農) (都)		

(令和元年5月7日現在)

【人 口】

(人、世帯)

区 分	人 口	世帯数
17. 10. 1 (国調)	18, 471	5, 803
22. 10. 1 (国調)	16, 759	5, 713
27. 10. 1 (国調)	15, 709	5, 572
31. 4. 1 (住基)	15, 603	6, 794

【産業構造】(27.10国調)

(人、%)

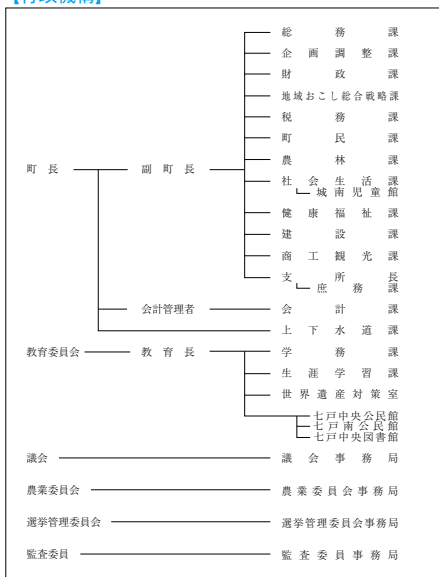
区 分	就業人口	構 成 比
第1次産業	1, 480	18. 9
第2次産業	1, 783	22. 7
第3次産業	4, 586	58. 4
計 (分類不能分含む)	7, 894	

構成比は分母から分類不能分を除いて算出

【人口動態】(27.10国調)

人口密度	46. 6 人/km ²
人口伸率	△ 6. 3 %
0～14歳人口割合	10. 2 %
65歳以上人口割合	36. 2 %

【行政機構】



【行政区域面積】(30.10.1現在)

337. 23 km ²

【職員数】(30.4.1現在)

(人)

普通会計計	147
一般行政部門	122
特別行政部門	25
公営企業等会計計	18
合 計	165

【一般行政職平均給料月額等】(30.4.1現在)

一般行政職平均給料月額(百 円)	3, 039
〃 平均年齢(歳)	40. 3
〃 平均経験年数(年)	18. 5

【主な歳入歳出】

(百万円、%)

区 分	31年度 当 初	構成比	29年度 決 算	構成比
歳 入 計	10,459	100.0	10,142	100.0
地 方 税	2,014	19.3	2,021	19.9
地 方 交 付 税	3,400	32.5	4,106	40.5
国・県支出金	1,721	16.5	1,668	16.5
地方債(臨財債除く)	1,611	15.4	1,157	11.4
臨時財政対策債	200	1.9	200	2.0
繰 入 金	788	7.5	227	2.2
そ の 他	725	6.9	763	7.5
歳 出 計	10,459	100.0	10,019	100.0
義 務 的 経 費 計	3,496	33.4	3,628	36.2
人 件 費	1,283	12.3	1,353	13.5
扶 助 費	1,208	11.5	1,297	12.9
公 債 費	1,005	9.6	978	9.8
投 資 的 経 費 計	2,466	23.6	1,356	13.5
普通建設事業費	2,465	23.6	1,308	13.1
そ の 他 経 費 計	4,497	43.0	5,035	50.3
物 件 費	1,184	11.3	1,139	11.4
補 助 費 等	1,910	18.3	2,274	22.7
繰 出 金	1,122	10.7	1,179	11.8
そ の 他	281	2.7	443	4.4

【財政指数】

(29年度決算)(百万円、%)

標準財政規模	6,495
財政力指数	0.341
経常収支比率	90.3
基金現在高	2,281
財政調整基金	862
減債基金	7
対標準財政規模 [※]	26.7%
その他特定目的基金	1,412
地方債現在高(臨財債含む)	8,347
地方債現在高(臨財債除く)	5,667

※対標準 = $\frac{\text{財政調整基金} + \text{減債基金}}{\text{標準財政規模}} \times 100$
財政規模

【健全化判断比率】

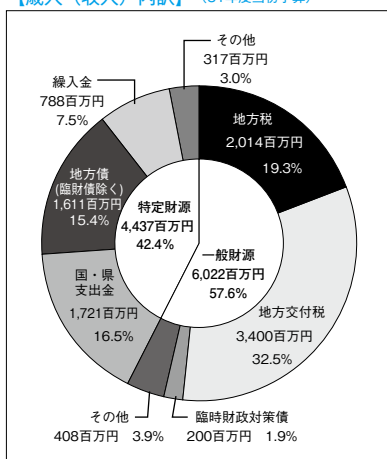
(29年度決算)(%)

実質赤字比率	- (14.23)
連結実質赤字比率	- (19.23)
実質公債費比率	5.4 (25.0)
将来負担比率	26.8 (350.0)

() 内は早期健全化基準

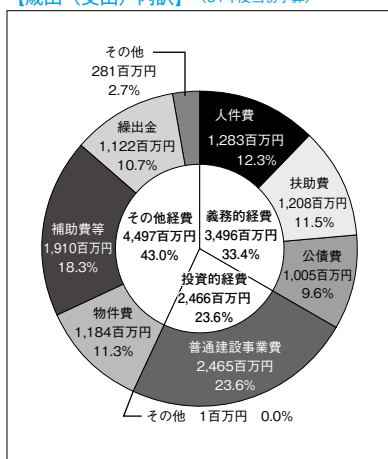
【歳入(収入)内訳】

(31年度当初予算)



【歳出(支出)内訳】

(31年度当初予算)



【財政比較分析表】 (29年度普通会計決算)

項 目	七戸町	類似団体	県内平均
財政力(財政力指数)	0.34	0.47	0.33
財政構造の弾力性(経常収支比率)	90.3%	87.3%	92.0%
公債費負担の状況(実質公債費比率)	5.4%	8.9%	11.6%
将来負担の状況(将来負担比率)	26.8%	40.8%	73.5%
給与水準(ラスパイレス指数)	97.8	96.6	96.4
定員管理の状況(人口千人当たり職員数)	9.72人	9.44人	6.95人
人件費・物件費等の状況(人口1人当たり人件費・物件費等決算額)	164,392円	162,651円	126,833円

【税収の状況】 (29年度決算)

(百万円、%)

区 分	税収計	市 町 村 民 税			固 定 資 産 税				その他計
		個 人	法 人	計	土 地	家 屋	償却資産	計	
収入済額	2,021	521	82	603	171	309	742	1,222	196
(構成比)	(100.0)	(25.8)	(4.0)	(29.8)	(8.5)	(15.3)	(36.7)	(60.5)	(9.7)
徴収率	95.4	95.7	99.3	96.2	94.5	94.7	94.6	94.6	98.6

【公営企業会計の状況】 (29年度決算)

(百万円、%)

会計名(法 適)	総収益	総費用	純 損 益	他会計繰入金	資金不足比率
水道事業会計	318	256	62	9	—
会計名(法非適)	歳 入	歳 出	形式収支	他会計繰入金	資金不足比率
七戸町公共下水道事業特別会計	431	431	0	324	—
七戸町農業集落排水事業特別会計	65	65	0	58	—

【公共施設等整備状況】 (29年度公共施設状況調査等) (%、㎡)

(カ所)

道 路 改 良 率	55.2
道 路 舗 装 率	58.7
公 園 (人口1人当たり面積)	25.3
上 水 道 等 普 及 率	98.8
汚 水 処 理 施 設 整 備 率	68.8

児童福祉・教育	保育所	1	文化	体育館	5
	幼稚園	0		プ ー ル	1
	こども園	5		陸上競技場	0
	小学校	4	野 球 場	1	
	中学校	2	病 院	1	
文化	市民会館等	0	医療	病 床 数	110
	公民館	2		診 療 所	10
	図書館	1			

※文化施設は市町村立分のみ

【平成31年度主要施策】

(百万円)

項 目	事 業 概 要	当初予算
二ツ森貝塚縄文資料館整備事業	廃校となった校舎を利用し、国指定史跡である二ツ森貝塚遺跡の資料館を整備する	43
天間林中学校屋内運動場改造事業	老朽化により安全性が欠けることから、生徒の安全確保を目的に体育館の改修工事をし、教育環境の充実を図る	118
七戸町景観計画策定事業	良好な景観の形成、保全、維持に関する景観計画を策定する	3
立地適正化計画策定事業	都市計画マスタープランに基づき、居住機能や都市機能の立地や公共交通の充実等に関し、公共施設の再編や中心市街地の活性化などを図るための計画を策定する	5
公営住宅建替事業	老朽化した蛇坂団地等の町営住宅を建替整備する	116

【平成31年度ユニークソフト事業】

(千円)

項 目	事 業 概 要	当初予算
にんにくフェスティバル事業	4年に1度のうろう年の2月29日に、にんにくフェスティバルを開催し、特産品であるにんにくをPRする	500
創業支援事業	創業のためのセミナーを開催したり、創業に伴う店舗の改築費、建設費、備品購入費等の一部を補助し、創業を促進する	1,693
移住定住促進事業	町内民間住宅へ転居する新婚世帯や子育て世帯へのアパート家賃補助、住宅を新築して転入される方は住宅建築費補助、移住ポータルサイトの運営等を行う	8,274
国際交流推進事業	中学生を対象に台湾との交流やプリティッシュヒルズでの学習を行い、国際理解への興味・関心を高め、国際化に対応できる人材の育成を目指す	4,830
地域DMO推進事業	滞在型観光の推進や地域資源のブランド化に取り組みむ団体に補助金を交付し、町内の消費拡大による経済効果の上昇を目指す	13,793

【祭・行事】

しちのへ春まつり (4月下旬～5月中旬)、ピザカーニバル (5月中旬)、しちのへバラまつり (6月中旬～7月上旬)、しちのへ夏まつり (8月中旬)、しちのへ秋まつり (9月上旬)、ホワイトバトル (2月上旬)、旧正まける日 (2月上旬)
--

【主な施設】

東北新幹線七戸十和田駅、鷹山宇一記念美術館、道の駅しちのへ、東八甲田ローズカントリー、東八甲田家族旅行村、七戸町営スキー場、七戸町中央公園

【名所・旧跡・著名人】

名 所	天王神社 (つつじ)、県天然記念物銀南木、つつじロード、県史跡一里塚、ハッピーファーム
旧 跡	国史跡七戸城跡、国史跡二ツ森貝塚
著 名 人	鷹山宇一 (洋画家)、榎哲夫 (医者)、大島親方 (元脇脇魁輝)、橋本武広 (元プロ野球選手)

【名産・特産品】

農 林 水 産 物	ながいも、マイルドにんにく、熟成黒にんにく、アピオス、トマト、みよこ米、七戸短角牛、NAMIKI和牛
伝 統 工 芸 品	南部製織り
そ の 他	駒まんじゅう、そば、地酒 (駒泉・作田)



	所在地 〒039-2392 六戸町大字犬落瀬字前谷地60 電 話 (0176) 55-3111 F a x (0176) 55-3112			木 楓	花 やまざくら	鳥 ひばり
	首 長 よしだ ゆたか 吉田 豊 (69歳) 第7期 任期 令和2. 1. 27			姉妹都市提携 —		
副町長	—		議 長	川村 重光		
議 員	現議員数 (0) 12	条例定数 [] 12	任 期 令和 5. 4. 30	沿革 昭32. 10. 1 町制施行		
				地域指定	(農) (部)	

(平成31年4月1日現在)

【人 口】

(人、世帯)

区 分	人 口	世帯数
17. 10. 1 (国調)	10, 430	3, 184
22. 10. 1 (国調)	10, 241	3, 307
27. 10. 1 (国調)	10, 423	3, 570
31. 4. 1 (住基)	11, 030	4, 475

【産業構造】(27.10国調)

(人、%)

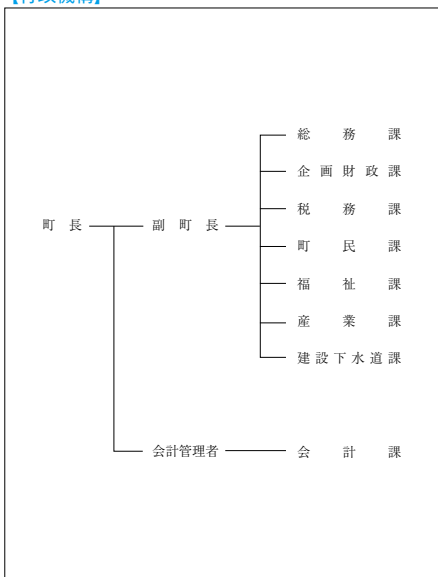
区 分	就業人口	構 成 比
第1次産業	1, 105	20. 7
第2次産業	1, 335	25. 0
第3次産業	2, 904	54. 3
計 (分類不能分含む)	5, 378	

構成比は分母から分類不能分を除いて算出

【人口動態】(27.10国調)

人口密度	124. 2 人/km ²
人口伸率	1. 8 %
0～14歳人口割合	12. 7 %
65歳以上人口割合	31. 3 %

【行政機構】



【行政区域名積】(30.10.1現在)

83. 89 km ²

【職員数】(30.4.1現在)

(人)

普 通 会 計 計	81
一 般 行 政 部 門	69
特 別 行 政 部 門	12
公 営 企 業 等 会 計 計	33
合 計	114

【一般行政職平均給料月額等】(30.4.1現在)

一般行政職平均給料月額(百 円)	3, 069
平均年齢(歳)	40. 6
平均経験年数(年)	18. 8

【主な歳入歳出】

(百万円、%)

区 分	31年度 当 初	構成比	29年度 決 算	構成比
歳 入 計	5,936	100.0	5,650	100.0
地 方 税	1,342	22.6	1,298	23.0
地 方 交 付 税	1,838	31.0	2,118	37.5
国・県支出金	1,680	28.3	1,170	20.7
地方債(臨財債除く)	163	2.7	77	1.4
臨時財政対策債	110	1.9	163	2.9
繰 入 金	409	6.9	252	4.4
そ の 他	394	6.6	572	10.1
歳 出 計	5,936	100.0	5,485	100.0
義 務 的 経 費 計	2,282	38.5	2,253	41.1
人 件 費	756	12.8	735	13.4
扶 助 費	1,050	17.7	1,007	18.4
公 債 費	476	8.0	511	9.3
投 資 的 経 費 計	626	10.5	542	9.9
普通建設事業費	626	10.5	542	9.9
そ の 他 経 費 計	3,028	51.0	2,690	49.0
物 件 費	887	14.9	809	14.7
補 助 費 等	1,054	17.8	642	11.7
繰 出 金	1,022	17.2	954	17.4
そ の 他	65	1.1	285	5.2

【財政指数】

(29年度決算)(百万円、%)

標準財政規模	3,588
財政力指数	0.365
経常収支比率	88.7
基金現在高	2,828
財政調整基金	755
減債基金	875
対標準財政規模 [※]	45.4%
その他特定目的基金	1,198
地方債現在高(臨財債含む)	4,554
地方債現在高(臨財債除く)	2,396

※対標準 = $\frac{\text{財政調整基金} + \text{減債基金}}{\text{標準財政規模}} \times 100$
財政規模

【健全化判断比率】

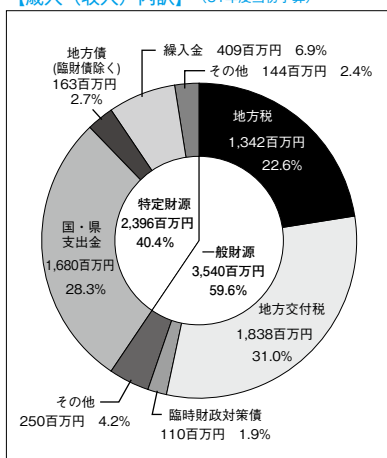
(29年度決算)(%)

実質赤字比率	- (15.00)
連結実質赤字比率	- (20.00)
実質公債費比率	10.0 (25.0)
将来負担比率	- (350.0)

() 内は早期健全化基準

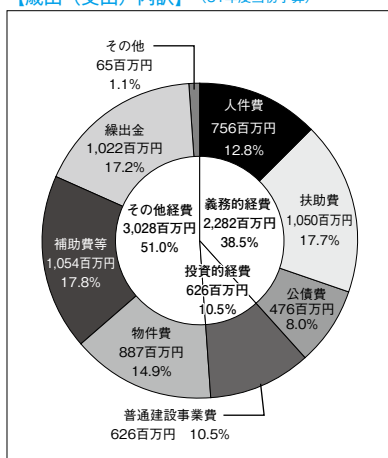
【歳入(収入)内訳】

(31年度当初予算)



【歳出(支出)内訳】

(31年度当初予算)



【財政比較分析表】 (29年度普通会計決算)

項 目	六戸町	類似団体	県内平均
財政力（財政力指数）	0.37	0.28	0.33
財政構造の弾力性（経常収支比率）	88.7%	88.9%	92.0%
公債費負担の状況（実質公債費比率）	10.0%	9.9%	11.6%
将来負担の状況（将来負担比率）	—	46.8%	73.5%
給与水準（ラスパイレス指数）	97.8	95.8	96.4
定員管理の状況（人口千人当たり職員数）	7.36人	11.10人	6.95人
人件費・物件費等の状況（人口1人当たり人件費・物件費等決算額）	136,789円	202,166円	126,833円

【税収の状況】 (29年度決算)

(百万円、%)

区 分	税収計	市 町 村 民 税			固 定 資 産 税				その他計
		個 人	法 人	計	土 地	家 屋	償却資産	計	
収入済額	1,298	434	48	482	130	268	283	681	135
(構成比)	(100.0)	(33.4)	(3.7)	(37.1)	(10.1)	(20.6)	(21.8)	(52.5)	(10.4)
徴収率	96.6	97.3	99.0	97.5	90.3	94.0	100.0	95.6	99.0

【公営企業会計の状況】 (29年度決算)

(百万円、%)

会計名（法非適）	歳 入	歳 出	形式収支	他会計繰入金	資金不足比率
下水道事業特別会計	282	282	—	232	—
農業集落排水事業特別会計	152	152	—	117	—

【公共施設等整備状況】 (29年度公共施設状況調査等) (%、㎡)

道 路 改 良 率	49.5
道 路 舗 装 率	48.4
公 園（人口1人当たり面積）	44.3
上 水 道 等 普 及 率	87.0
汚 水 処 理 施 設 整 備 率	90.3

(カ所)

児童福祉・教育	保育所	2	文化	体育館	1
	幼稚園	2		プール	1
	こども園	3		陸上競技場	1
	小学校	3	野球場	2	
	中学校	2	病院	0	
文化	市民会館等	1	医療	病床数	0
	公民館	2		診療所	9
	図書館	1			

※文化施設は市町村立分のみ

【平成31年度主要施策】

(百万円)

項 目	事 業 概 要	当初予算
総合体育館大規模改修事業	総合体育館の経年劣化解消のため大規模改修を実施する。今年度は屋上防水、暖房及び消防設備の改修を行う。	80
メイプルスタジアム改修事業	総合運動公園野球場（メイプルスタジアム）の経年劣化による雨漏りや階段の損傷等を解消するための工事を実施する。	36
大曲小学校防音機能復旧事業	当該小学校のボイラー設備は長期使用により劣化が進んでいることから改修を実施する。	47
空き家対策事業	空き家住宅等の除却及び利活用に向けて「空き家等対策計画」策定のための調査を実施するとともに、空き家バンク制度を開始する。	12
小松ヶ丘処理区流域下水道接続事業	小松ヶ丘処理区の汚水を流域関連公共下水道へ接続するため、今年度は詳細設計を実施する。	10

【平成31年度ユニークソフト事業】

(千円)

項 目	事 業 概 要	当初予算
農業散布用ドローン技能教習費用助成事業	現在利用が拡大しているドローンによる農業散布について、その技能研修費用の一部を助成する。	500
ろくのへ元気アップポイント事業	町民の健康づくり推進のため健診など健康づくり事業の際にポイントを付与し、楽しく健康づくりを行う環境整備を図る。	1,897
にんにくウイルスフリー種子購入助成事業	にんにく大玉日本一のブランド化推進と販売促進・販路拡大を目指し高品質なにんにくを生産するため、優良種子購入の助成を行う。	3,500
コンビニ収納事業	町税（個人住民税普通徴収、固定資産税、軽自動車税、国民健康保険税）のコンビニでの収納を実施する。	297
中学生海外交流事業	町中学生と米国メーン州キタリー町の中学生との交流事業。今年度はキタリー町からの派遣受け入れと当町中学生の派遣の両方を実施する。	8,000

【祭・行事】

春まつり（4月～5月）、サマーフェスティバル（7月）、町民運動会（8月）、秋まつり（9月）、六興祭（9月）、メイプルタウンフェスタ（11月）
--

【主な施設】

道の駅ろくのへ（メイプルふれあいセンター）、総合運動公園（メイプルスタジアム）、総合体育館、B&G海洋センター、十和田国際カントリークラブ、サテライト六戸（場外車券場）
--


【名所・旧跡・著名人】

名 所	星野リゾート青森屋、館野公園、旧苔米地家
旧 跡	
著 名 人	第37代木村庄之助（立行司）

【名産・特産品】

農 林 水 産 物	青森シャモロック ザ・プレミアム#6、大玉にんにく、長いも、ごぼう、にんじん、行者菜
伝 統 工 芸 品	
そ の 他	黒にんにく、匠にんにく、長いも焼酎、トマトジュース



	所在地 〒039-4145 横浜町字寺下35 電話 (0175) 78-2111 F a x (0175) 78-2118	木 つきげやき	花 菜の花	鳥 浜子ドリ
	首 長 の ぎ か みつる 野坂 充 (68歳) 第4期 任期 令和2. 12. 11	沿革 昭31. 11. 15 境界変更 六ヶ所村大字尾敷の一部 昭33. 4. 1 町制施行	姉妹都市提携 —	魚 横浜なまこ
副町長	新渡 喜広	議 長	小川 和男	
議 員	現議員数 (0) 10	条例定数 [] 10	任 期 令和 5. 4. 29	地域指定 (調) (迎) (集) (農) (学)

(令和元年6月4日現在)

【人 口】

(人、世帯)

区 分	人 口	世帯数
17. 10. 1 (国調)	5, 097	1, 870
22. 10. 1 (国調)	4, 881	1, 884
27. 10. 1 (国調)	4, 535	1, 785
31. 4. 1 (住基)	4, 514	2, 085

【産業構造】 (27.10国調)

(人、%)

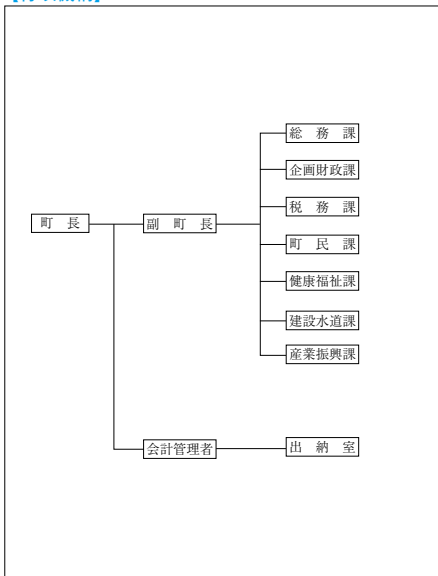
区 分	就業人口	構 成 比
第1次産業	753	33. 0
第2次産業	580	25. 4
第3次産業	947	41. 5
計 (分類不能分含む)	2, 308	

構成比は分母から分類不能分を除いて算出

【人口動態】 (27.10国調)

人口密度	35. 9 人/km ²
人口伸率	△ 7. 1 %
0～14歳人口割合	9. 8 %
65歳以上人口割合	36. 4 %

【行政機構】



【行政区域名積】 (30.10.1現在)

126. 38 km ²

【職員数】 (30.4.1現在)

(人)

普 通 会 計 計	67
一 般 行 政 部 門	58
特 別 行 政 部 門	9
公 営 企 業 等 会 計 計	10
合 計	77

【一般行政職平均給料月額等】 (30.4.1現在)

一般行政職平均給料月額 (百 円)	2, 798
平均年齢 (歳)	37. 3
平均経験年数 (年)	16. 1

【主な歳入歳出】

(百万円、%)

区 分	31年度 当 初	構成比	29年度 決 算	構成比
歳 入 計	4,707	100.0	4,860	100.0
地 方 税	679	14.4	637	13.1
地 方 交 付 税	1,340	28.5	1,572	32.4
国・県支出金	1,356	28.8	972	20.0
地方債(臨財債除く)	625	13.3	172	3.5
臨時財政対策債	70	1.5	85	1.8
繰 入 金	386	8.2	1,114	22.9
そ の 他	251	5.3	308	6.3
歳 出 計	4,707	100.0	4,796	100.0
義 務 的 経 費 計	1,291	27.4	1,302	27.1
人 件 費	599	12.7	595	12.4
扶 助 費	355	7.5	371	7.7
公 債 費	337	7.2	336	7.0
投 資 的 経 費 計	1,557	33.1	665	13.9
普通建設事業費	1,557	33.1	661	13.8
そ の 他 経 費 計	1,859	39.5	2,829	59.0
物 件 費	740	15.7	622	12.9
補 助 費 等	689	14.6	646	13.5
繰 出 金	304	6.5	330	6.9
そ の 他	126	2.7	1,231	25.7

【財政指数】

(29年度決算)(百万円、%)

標準財政規模	2,209
財政力指数	0.249
経常収支比率	91.6
基金現在高	2,948
財政調整基金	970
減債基金	558
対標準財政規模 [※]	69.2%
その他特定目的基金	1,420
地方債現在高(臨財債含む)	3,280
地方債現在高(臨財債除く)	1,689

※対標準 = $\frac{\text{財政調整基金} + \text{減債基金}}{\text{標準財政規模}} \times 100$
財政規模

【健全化判断比率】

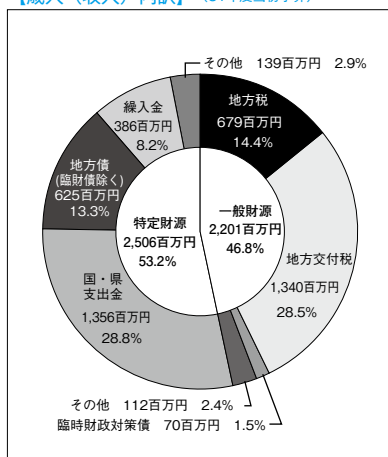
(29年度決算)(%)

実質赤字比率	- (15.00)
連結実質赤字比率	- (20.00)
実質公債費比率	4.9 (25.0)
将来負担比率	- (350.0)

()内は早期健全化基準

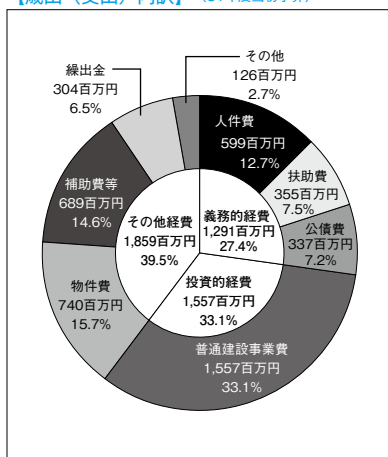
【歳入(収入)内訳】

(31年度当初予算)



【歳出(支出)内訳】

(31年度当初予算)



【財政比較分析表】 (29年度普通会計決算)

項 目	横浜町	類似団体	県内平均
財政力（財政力指数）	0.25	0.18	0.33
財政構造の弾力性（経常収支比率）	91.6%	83.3%	92.0%
公債費負担の状況（実質公債費比率）	4.9%	7.1%	11.6%
将来負担の状況（将来負担比率）	—	—	73.5%
給与水準（ラスパイレス指数）	98.9	95.4	96.4
定員管理の状況（人口千人当たり職員数）	14.41人	21.65人	6.95人
人件費・物件費等の状況（人口1人当たり人件費・物件費等決算額）	264,614円	413,257円	126,833円

【税収の状況】 (29年度決算)

(百万円、%)

区 分	税収計	市 町 村 民 税			固 定 資 産 税				その他計
		個 人	法 人	計	土 地	家 屋	償却資産	計	
収入済額	637	255	65	320	28	96	129	253	64
(構成比)	(100.0)	(40.0)	(10.2)	(50.2)	(4.4)	(15.1)	(20.3)	(39.8)	(10.0)
徴収率	96.1	97.3	99.8	97.8	87.5	87.5	100.0	93.4	98.8

【公営企業会計の状況】 (29年度決算)

(百万円、%)

会計名（法 適）	総収益	総費用	純 損 益	他会計繰入金	資金不足比率
横浜町水道事業会計	97	92	5	5	—
会計名（法非適）	歳 入	歳 出	形式収支	他会計繰入金	資金不足比率
百目木地区農業集落排水事業	52	52	0	22	—
横浜町下水道事業	6	6	0	6	—

【公共施設等整備状況】 (29年度公共施設状況調査等) (%、㎡)

(カ所)

道 路 改 良 率	52.7
道 路 舗 装 率	66.4
公 園（人口1人当たり面積）	7.2
上 水 道 等 普 及 率	81.5
汚 水 処 理 施 設 整 備 率	34.9

児童福祉・教育	保育所	3	文化	体育館	2
	幼稚園	1		プール	0
	こども園	0		陸上競技場	0
	小学校	1	野球場	0	
	中学校	1	病院	0	
文化	市民会館等	0	医療	病床数	0
	公民館	1		診療所	3
	図書館	1			

※文化施設は市町村立分のみ

【平成31年度主要施策】

(百万円)

項 目	事 業 概 要	当初予算
保健・児童センター建設事業	(仮称) 横浜町保健・児童センター建設及び備品購入	967
横浜町地区漁港施設機能強化事業	横浜町の漁港施設の強化	338
町営住宅建設事業	町営住宅を建設する	157
防災・安全社会資本整備事業	横浜町の道路や橋などのインフラ整備を行う	61
道路台帳整備事業	道路台帳を整備する	22

【平成31年度ユニークソフト事業】

(千円)

項 目	事 業 概 要	当初予算
菜の花フェスティバル運営事業	横浜町大豆田地区において菜の花が見頃となる5月第3土曜日、日曜日に開催。マラソン大会をはじめ迷路など多彩なイベントを実施	18,755
子ども医療費助成事業	0から18歳（高校生）の通院・入院に係る医療費一部負担額を無料にする（保険診療の自己負担分）	14,460
ふるさとのまつり運営事業	町内各地において、いも煮会、魚のつかみ取り大会、夏休みちびっこふれあい広場、花火大会など様々なイベントを実施	8,429
中学生海外体験学習事業	横浜中学校の生徒を対象にアメリカでのホームステイを実施	3,800
農産物集荷等業務	道の駅を拠点として商品の宅配や販売、農産物などの集荷を行うサービスを実施	2,500

【祭・行事】

菜花摘み体験（4月中旬）、菜の花フェスティバル in よこはま（5月第3週土曜日、日曜日）、横浜町ふるさとのまつり（8月14日）、八幡神社例大祭（9月14日～18日）

【主な施設】

道の駅よこはま「菜の花プラザ」、自然苑、砂浜海岸海水浴場、ふれあいセンター、トレーニングセンター、交流館「どんどりの里」、特産物加工センター
--

【名所・旧跡・著名人】

名 所	八幡神社、三保野公園、吹越鳥帽子、砂浜海岸海水浴場、なたね島、菜の花畑
旧 跡	牛の沢不動尊
著 名 人	秋田ひろむ（「amazarashi」ボーカル）

【名産・特産品】

農 林 水 産 物	ながいも（春・秋）、ばれいしょ、ホタテ、横浜なまこ
伝 統 工 芸 品	
そ の 他	ナタネ油、菜の花はちみつ、菜の花ドーナツ、地酒「菜の花紀行」



	所在地 〒039-2492 東北町上北南四丁目32-484 電 話 (0176) 56-3111 F a x (0176) 56-3110		木 甲地赤松	花 さくら	鳥 はくちょう
	首 長 えびな こうじ 蛸名 鉦治 (59歳) 第1期 任期 令和3. 4. 23		沿革 平17. 3. 31 合併 東北町、上北町		
副町長	向井 正弘	議 長	笹倉 健		
議 員	現議員数 (0) 16	条例定数 [] 16	任 期 令和 4. 9. 30		
			地域指定 ② ③ ④ ⑤ ⑥ ⑦ ⑧		

(平成31年4月1日現在)

【人 口】

(人、世帯)

区 分	人 口	世帯数
17. 10. 1 (国調)	20, 016	6, 001
22. 10. 1 (国調)	19, 106	6, 007
27. 10. 1 (国調)	17, 955	5, 974
31. 4. 1 (住基)	17, 597	7, 269

【産業構造】 (27.10国調)

(人、%)

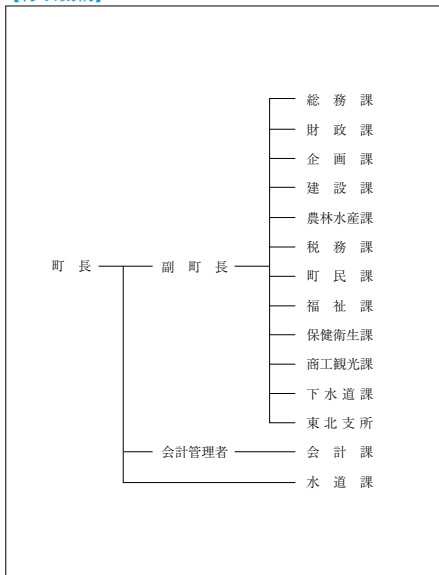
区 分	就業人口	構 成 比
第1次産業	2, 268	25. 4
第2次産業	2, 087	23. 4
第3次産業	4, 567	51. 2
計 (分類不能分含む)	9, 004	

構成比は分母から分類不能分を除いて算出

【人口動態】 (27.10国調)

人口密度	55. 0 人/km ²
人口伸率	△ 6. 0 %
0～14歳人口割合	11. 2 %
65歳以上人口割合	33. 8 %

【行政機構】



【行政区域名積】 (30.10.1現在)

326. 50 km ²

【職員数】 (30.4.1現在)

(人)

普通会計計	153
一般行政部門	124
特別行政部門	29
公営企業等会計計	29
合 計	182

【一般行政職平均給料月額等】 (30.4.1現在)

一般行政職平均給料月額 (百 円)	3, 002
平均年齢 (歳)	40. 2
平均経験年数 (年)	18. 8

【主な歳入歳出】

(百万円、%)

区 分	31年度 当 初	構成比	29年度 決 算	構成比
歳 入 計	11,340	100.0	12,363	100.0
地 方 税	1,647	14.5	1,796	14.5
地 方 交 付 税	4,150	36.6	4,613	37.3
国・県支出金	2,662	23.5	2,885	23.4
地方債(臨財債除く)	657	5.8	676	5.5
臨時財政対策債	220	1.9	287	2.3
繰 入 金	1,261	11.1	1,054	8.5
そ の 他	743	6.6	1,052	8.5
歳 出 計	11,340	100.0	12,047	100.0
義 務 的 経 費 計	3,609	31.8	3,525	29.3
人 件 費	1,291	11.4	1,305	10.8
扶 助 費	965	8.5	875	7.3
公 債 費	1,353	11.9	1,345	11.2
投 資 的 経 費 計	1,997	17.6	2,346	19.5
普 通 建 設 事 業 費	1,996	17.6	2,277	18.9
そ の 他 経 費 計	5,734	50.6	6,176	51.2
物 件 費	1,472	13.0	1,364	11.3
補 助 費 等	2,507	22.1	2,562	21.3
繰 出 金	1,320	11.7	1,305	10.8
そ の 他	435	3.8	945	7.8

【財政指数】

(29年度決算)(百万円、%)

標準財政規模	6,808
財政力指数	0.289
経常収支比率	89.9
基金現在高	3,290
財政調整基金	1,357
減債基金	426
対標準財政規模 [※]	26.2%
その他特定目的基金	1,507
地方債現在高(臨財債含む)	12,447
地方債現在高(臨財債除く)	7,846

※対標準 = $\frac{\text{財政調整基金} + \text{減債基金}}{\text{標準財政規模}} \times 100$
財政規模

【健全化判断比率】

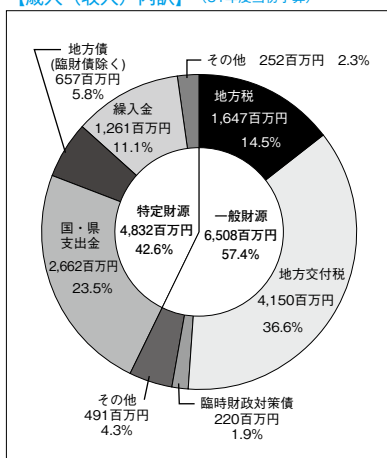
(29年度決算)(%)

実質赤字比率	- (14.11)
連結実質赤字比率	- (19.11)
実質公債費比率	10.3 (25.0)
将来負担比率	90.8 (350.0)

() 内は早期健全化基準

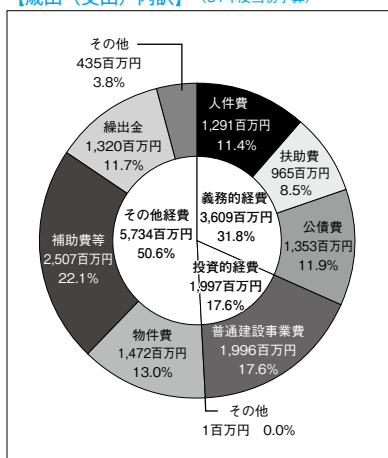
【歳入(収入)内訳】

(31年度当初予算)



【歳出(支出)内訳】

(31年度当初予算)



【財政比較分析表】 (29年度普通会計決算)

項 目	東北町	類似団体	県内平均
財政力（財政力指数）	0.29	0.36	0.33
財政構造の弾力性（経常収支比率）	89.9%	89.7%	92.0%
公債費負担の状況（実質公債費比率）	10.3%	8.9%	11.6%
将来負担の状況（将来負担比率）	90.8%	19.8%	73.5%
給与水準（ラスパイレス指数）	97.8	95.8	96.4
定員管理の状況（人口千人当たり職員数）	8.64人	10.62人	6.95人
人件費・物件費等の状況（人口1人当たり人件費・物件費等決算額）	161,321円	189,291円	126,833円

【税収の状況】 (29年度決算)

(百万円、%)

区 分	税収計	市 町 村 民 税			固 定 資 産 税				その他計
		個 人	法 人	計	土 地	家 屋	償却資産	計	
収入済額	1,796	637	81	718	145	350	352	847	231
(構成比)	(100.0)	(35.5)	(4.5)	(40.0)	(8.0)	(19.5)	(19.6)	(47.1)	(12.9)
徴収率	91.2	91.5	97.7	92.2	89.1	89.1	89.1	89.1	96.2

【公営企業会計の状況】 (29年度決算)

(百万円、%)

会計名（法 適）	総収益	総費用	純 損 益	他会計繰入金	資金不足比率
東北町上水道事業特別会計	470	413	57	120	—
会計名（法非適）	歳 入	歳 出	形式収支	他会計繰入金	資金不足比率
東北町公共下水道事業特別会計	703	699	4	308	—
東北町農業集落排水事業特別会計	155	154	2	73	—

【公共施設等整備状況】 (29年度公共施設状況調査等) (%、㎡)

(カ所)

道 路 改 良 率	65.7
道 路 舗 装 率	60.6
公 園（人口1人当たり面積）	57.9
上 水 道 等 普 及 率	99.0
汚 水 処 理 施 設 整 備 率	80.1

児童福祉・教育	保育所	6	文化	体育館	3
	幼稚園	0		プール	3
	こども園	6		陸上競技場	1
	小学校	5		野球場	3
	中学校	2	医療	病院	1
市民会館等	2	病床数		110	
公民館	2	診療所		13	
文化	図書館	1	※文化施設は市町村立分のみ		

【平成31年度主要施策】

(百万円)

項 目	事 業 概 要	当初予算
上北小学校改修事業	上北小学校の校舎と体育館を改修	710
東北小学校改築事業	旧・虻沢小学校の解体工事等を実施	346
補給支処周辺障害防止事業	防衛施設の設置に伴う障害防止対策として河川改修事業を実施	217
特定防衛施設周辺整備事業	公共用施設整備、教育支援、生活環境改善事業等を実施	78
地域ミニ計画整備事業	生活環境改善を目的に各町内会からの要望に沿って町道等を整備	30

【平成31年度ユニークソフト事業】

(千円)

項 目	事 業 概 要	当初予算
乳幼児～高校生医療費助成事業	高校生以下の子どもの保健および生活環境向上を目的に通院・入院にかかった医療費を助成	69,979
学校給食費給付金	子育てを支援することを目的に学校給食費の全部または一部を支給	59,050
赤ちゃん祝金	第2子以降のおさんが誕生した保護者に対し祝金を支給	20,500
新婚世帯定住促進支援事業	町内の民間賃貸住宅に入居する新婚夫婦世帯に対して家賃の一部を支援	6,000
任意インフルエンザ予防接種助成事業	接種日の年齢が満6カ月から中学生までを対象にインフルエンザ予防接種1回分を助成	4,977

【祭・行事】

桜まつり（4月下旬～5月上旬）、湖水まつり（7月下旬）、東北町秋まつり（8月下旬）、日の本中央まつり（9月中旬）、生き活き産業文化まつり（11月上旬）

【主な施設】

東北町武道館、小川原湖ふれあい村、小川原湖公園、わかさぎ公園、みどりの大地とロマンの森公園、道の駅おがわら湖、総合運動公園、ふれあいドーム上北、歴史民俗資料館、日本中央の碑保存館、小川原湖交流センター「宝湖館」、コミュニティセンター未来館、かやぶき家屋「まなか」

【名所・旧跡・著名人】

名 所	日本中央の碑（つばのいしぶみ）、明治天皇親巡跡
旧 跡	東道ノ上遺跡、古屋敷貝塚、長者久保遺跡
著 名 人	大塚甲山（詩人）、柴田政人（元騎手）、佐々木竹見（元騎手）

【名産・特産品】

農 林 水 産 物	ナガイモ、ニンニク、小川原湖産大和しじみ、シラウオ（漁獲量全国1位）、ワカサギ（漁獲量全国1位）
伝 統 工 芸 品	湖久焼
そ の 他	佃煮、焼酎（ヤーコン）、あおい森の牛乳、南部せんべい、はちみつ



所在地 〒039-3212
六ヶ所村大字尾駈字野附475
電 話 (0175) 72-2111
F a x (0175) 72-2603

首 長
と だ まる
戸 田 衛 (72歳)
第2期 任期 令和4. 7. 6

木 黒松 花 ニッコウキスゲ 鳥 オジロワシ

姉妹都市提携
ヴァーレン市（ドイツ）H 6. 4. 22（友好都市協定）

沿革
明治22年の町村制施行により、倉内村・平沼村・鷹架村・尾駈村・出戸村・泊村の6村を統一し、六ヶ所村となる。

副村長	橋本 晋	議 長	高橋 文雄
議 員	現議員数 (0) 18	条例定数 [] 18	任 期 令和 5. 4. 29

地域指定 ② ③ ④ ⑤

(令和元年7月7日現在)

【人 口】

(人、世帯)

区 分	人 口	世帯数
17. 10. 1 (国調)	11, 401	4, 500
22. 10. 1 (国調)	11, 095	4, 751
27. 10. 1 (国調)	10, 536	4, 683
31. 4. 1 (住基)	10, 364	4, 885

【産業構造】(27.10国調)

(人、%)

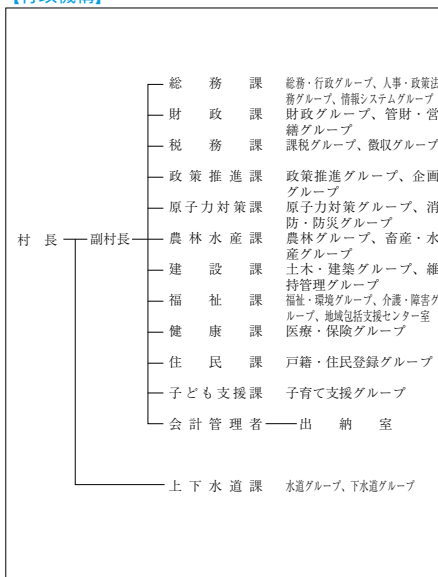
区 分	就業人口	構 成 比
第1次産業	787	13. 0
第2次産業	2, 346	38. 7
第3次産業	2, 931	48. 3
計 (分類不能分含む)	6, 095	

構成比は分母から分類不能分を除いて算出

【人口動態】(27.10国調)

人口密度	41. 7 人/km ²
人口伸率	△ 5. 0 %
0～14歳人口割合	12. 4 %
65歳以上人口割合	23. 3 %

【行政機構】



【行政区域名積】(30.10.1現在)

252. 68 km ²

【職員数】(30.4.1現在) (人)

普 通 会 計 計	197
— 一 般 行 政 部 門	166
— 特 別 行 政 部 門	31
公 営 企 業 等 会 計 計	26
合 計	223

【一般行政職平均給料月額等】(30.4.1現在)

一般行政職平均給料月額(百 円)	2, 810
〃 平均年齢(歳)	37. 4
〃 平均経験年数(年)	16. 3

【主な歳入歳出】

(百万円、%)

区 分	31年度 当初	構成比	29年度 決算	構成比
歳 入 計	13,750	100.0	14,733	100.0
地 方 税	8,281	60.3	8,385	56.9
地 方 交 付 税	13	0.1	17	0.1
国・県支出金	3,463	25.2	4,130	28.1
地方債(臨財債除く)	0	0.0	0	0.0
臨時財政対策債	0	0.0	0	0.0
繰 入 金	1,203	8.7	1,197	8.1
そ の 他	790	5.7	1,004	6.8
歳 出 計	13,750	100.0	14,352	100.0
義 務 的 経 費 計	3,044	22.1	3,206	22.3
人 件 費	1,874	13.6	1,842	12.8
扶 助 費	590	4.3	635	4.4
公 債 費	580	4.2	729	5.1
投 資 的 経 費 計	3,032	22.1	3,705	25.8
普通建設事業費	3,032	22.1	3,698	25.8
そ の 他 経 費 計	7,674	55.8	7,441	51.9
物 件 費	3,299	24.0	2,439	17.0
補 助 費 等	2,739	19.9	2,396	16.7
繰 出 金	397	2.9	512	3.6
そ の 他	1,239	9.0	2,094	14.6

【財政指数】

(29年度決算)(百万円、%)

標準財政規模	8,429
財政力指数	1.645
経常収支比率	76.4
基金現在高	12,683
財政調整基金	7,580
減債基金	2,126
対標準財政規模 [※]	115.2%
その他特定目的基金	2,977
地方債現在高(臨財債含む)	4,589
地方債現在高(臨財債除く)	4,589

※対標準 = $\frac{\text{財政調整基金} + \text{減債基金}}{\text{標準財政規模}} \times 100$
財政規模

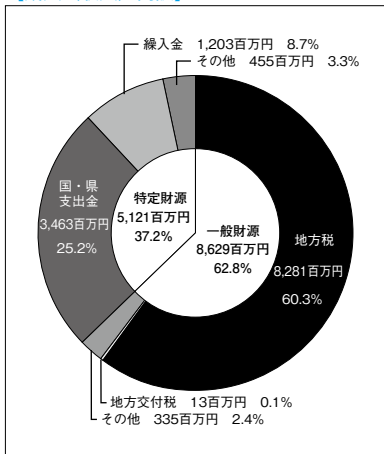
【健全化判断比率】

(29年度決算)(%)

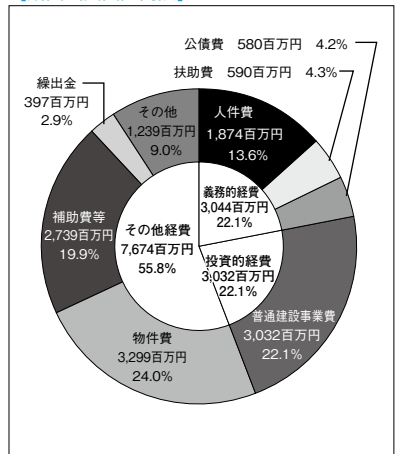
実質赤字比率	- (13.64)
連結実質赤字比率	- (18.64)
実質公債費比率	5.4 (25.0)
将来負担比率	- (350.0)

() 内は早期健全化基準

【歳入(収入)内訳】 (31年度当初予算)



【歳出(支出)内訳】 (31年度当初予算)



【財政比較分析表】 (29年度普通会計決算)

項 目	六ヶ所村	類似団体	県内平均
財政力(財政力指数)	1.64	0.47	0.33
財政構造の弾力性(経常収支比率)	76.4%	87.8%	92.0%
公債費負担の状況(実質公債費比率)	5.4%	9.1%	11.6%
将来負担の状況(将来負担比率)	—	32.8%	73.5%
給与水準(ラスパイレス指数)	97.3	96.5	96.4
定員管理の状況(人口千人当たり職員数)	18.71人	10.32人	6.95人
人件費・物件費等の状況(人口1人当たり人件費・物件費等決算額)	435,845円	174,429円	126,833円

【税収の状況】 (29年度決算)

(百万円、%)

区 分	税収計	市 町 村 民 税			固 定 資 産 税				その他計
		個 人	法 人	計	土 地	家 屋	償却資産	計	
収入済額	8,385	560	586	1,146	271	4,025	2,671	6,967	272
(構成比)	(100.0)	(6.7)	(7.0)	(13.7)	(3.2)	(48.0)	(31.9)	(83.1)	(3.2)
徴収率	99.3	96.0	99.8	97.9	99.5	99.5	99.7	99.6	99.4

【公営企業会計の状況】 (29年度決算)

(百万円、%)

会計名(法 適)	総収益	総費用	純 損 益	他会計繰入金	資金不足比率
水道事業会計	295	260	35	—	—
農業集落排水事業会計	108	105	3	79	—
六ヶ所村下水道事業会計	807	792	15	492	—
工業用水道事業会計	32	25	6	—	—

【公共施設等整備状況】 (29年度公共施設状況調査等) (%、㎡)

(カ所)

道 路 改 良 率	77.9
道 路 舗 装 率	77.9
公 園 (人口1人当たり面積)	109.3
上 水 道 等 普 及 率	99.9
汚 水 処 理 施 設 整 備 率	99.1

児童福祉・教育	保育所	6	文化	体育館	2
	幼稚園	0		プ ール	4
	こども園	4		陸上競技場	1
	小学校	4		野 球 場	2
	中学校	4		病 院	0
文化	市民会館等	1	医療	病 床 数	0
	公民館	11		診 療 所	9
	図 書 館	1		※文化施設は市町村立分のみ	

【平成31年度主要施策】

(百万円)

項 目	事 業 概 要	当初予算
尾駸地区配水管更新事業	尾駸地区の配水管を更新する。 DIPφ75、L=1,973m	124
泊こども園整備事業	村立保育所を新たに保育所型認定こども園として整備し、子育て環境の充実やニーズに対応し、園児の保育環境、地域住民の生活環境に寄与する。	995
尾駸沼護岸整備事業	尾駸沼は経年により護岸の侵食が見受けられるため、適切な河川管理を図るため現況護岸の修復工事を実施する。 施工延長L=1,300m	75
千歳平3号線外1整備事業	当該路線は経年劣化による舗装の磨耗・亀裂が激しいため安全な交通の確保を図るため改良舗装工事を実施する。施工延長L=1,600m	200
高齢者生活福祉センター改修事業	施設の経年劣化による老朽化が顕著となり利用者に不便をきたしているため改修する。(30～31年度継続事業)	221

【平成31年度ユニークソフト事業】

(千円)

項 目	事 業 概 要	当初予算
六ヶ所村七戸和田駅間乗合タクシー運行事業	JR七戸和田駅と六ヶ所村5ヶ所をつなぐ事前予約制の乗合タクシーを運行。片道運賃は大人：3,000円、小学生：1,500円、6歳未満は無料。	5,336
住宅用新エネルギー設備導入支援事業	自然エネルギーを効率的に活用し地球温暖化防止及び環境保全意識高揚を図るため新エネルギー設備を住宅に設置する費用を補助する。	4,450
夢をはぐくむ教育推進事業	知・徳・体の調和のとれた人間性豊かな児童・生徒を育成するため、各小中学校に対し教育事業補助金を交付する。	4,140
新規就農者支援事業	年齢が20歳から60歳未満の村外から転入した新規就農者に対して助成を行い、就農意欲の喚起と定着を図る。	3,200
第一次産業移住体験事業	村への移住・定住の促進を図ることを目的とし、村内の第一次産業者のもとで作業体験を実施する。	1,667

【祭・行事】

たのしむべ！フェスティバル（5月第4土・日曜日）、泊例大祭（7月中旬）、ろっかしょ産業まつり（11月第1土・日曜日）

【主な施設】

六趣醸造工房、スパハウスろっかぼっか、六ヶ所村文化交流プラザ「スワン」、原子燃料サイクル施設、むつ小川原国家石油備蓄基地、むつ小川原ウインドファーム、国際核融合エネルギー研究センター、六ヶ所村立屋内温水プール「ろっぶ」、特産品販売所「六句館」

【名所・旧跡・著名人】

名 所	物見崎、タタミ岩、滝の尻大滝、マテ小屋、次世代エネルギーパーク
旧 跡	
著 名 人	

【名産・特産品】

農 林 水 産 物	長芋、小川原湖牛
伝 統 工 芸 品	
そ の 他	本格長芋焼酎「六趣」、いか沖漬、海鮮吟味、うば玉、こんぶようかん、うにようかん、小川原湖牛コロッケ、六ヶ所ごぼうメンチ




おいらせ町

ちょう 市町村電算コード 02412

【キャッチフレーズ】 子どものびのび 大人いきいき ともにつくる おいらせ町

HPアドレス <http://www.town.oirase.aomori.jp>

	所在地 〒039-2192 青森県上北郡おいらせ町中下田135-2 電話 (0178) 56-2111 F a x (0178) 56-4364			木 いちよう	花 さくら	鳥 はくちよう
	首 長 なり た たかし 成田 隆 (68歳) 第2期 任期 令和4. 3. 25			姉妹都市提携 —		
副町長	小向 仁生	議 長	西館 秀雄	沿革 【旧百石町】 昭4. 4. 20 町制施行 【旧下田町】 明11 郡制施行による上北郡下田村誕生 昭31. 4. 4 境界変更(古間木山の一部) 昭44. 8. 1 町制施行 平18. 3. 1 合併 百石町・下田町		
議 員	現議員数 (1) 16	条例定数 [] 16	任 期 令和 5. 4. 30	地域指定 (農) (部)		

(令和元年6月1日現在)

【人 口】

(人、世帯)

区 分	人 口	世帯数
17. 10. 1 (国調)	24, 172	7, 976
22. 10. 1 (国調)	24, 211	8, 330
27. 10. 1 (国調)	24, 222	8, 658
31. 4. 1 (住基)	25, 107	10, 290

【産業構造】 (27.10国調)

(人、%)

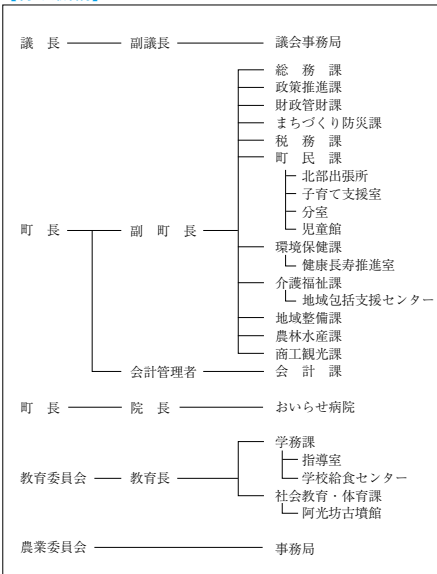
区 分	就業人口	構 成 比
第1次産業	1, 119	9. 6
第2次産業	3, 387	28. 9
第3次産業	7, 204	61. 5
計 (分類不能分含む)	12, 060	

構成比は分母から分類不能分を除いて算出

【人口動態】 (27.10国調)

人口密度	336. 6 人/km ²
人口伸率	0. 0 %
0～14歳人口割合	14. 2 %
65歳以上人口割合	24. 8 %

【行政機構】



【行政区域面積】 (30.10.1現在)

71. 96 km ²

【職員数】 (30.4.1現在)

(人)

普 通 会 計 計	142
一 般 行 政 部 門	121
特 別 行 政 部 門	21
公 営 企 業 等 会 計 計	72
合 計	214

【一般行政職平均給料月額等】 (30.4.1現在)

一般行政職平均給料月額 (百 円)	3, 009
平均年齢 (歳)	40. 3
平均経験年数 (年)	18. 7

【主な歳入歳出】

(百万円、%)

区 分	31年度 当 初	構成比	29年度 決 算	構成比
歳 入 計	9,686	100.0	11,729	100.0
地 方 税	2,538	26.2	2,646	22.6
地 方 交 付 税	3,128	32.3	3,512	29.9
国・県支出金	2,214	22.9	2,684	22.9
地方債(臨財債除く)	247	2.6	1,286	11.0
臨時財政対策債	269	2.8	320	2.7
繰 入 金	545	5.6	297	2.5
そ の 他	745	7.6	984	8.4
歳 出 計	9,686	100.0	11,566	100.0
義 務 的 経 費 計	4,512	46.6	4,413	38.1
人 件 費	1,270	13.1	1,203	10.4
扶 助 費	2,161	22.3	2,148	18.5
公 債 費	1,081	11.2	1,062	9.2
投 資 的 経 費 計	409	4.2	2,612	22.6
普通建設事業費	409	4.2	2,610	22.6
そ の 他 経 費 計	4,765	49.2	4,541	39.3
物 件 費	1,697	17.5	1,349	11.7
補 助 費 等	1,186	12.3	1,216	10.5
繰 出 金	1,590	16.4	1,539	13.3
そ の 他	292	3.0	437	3.8

【財政指針】

(29年度決算)(百万円、%)

標準財政規模	6,542
財政力指数	0.453
経常収支比率	91.2
基金現在高	4,672
財政調整基金	1,613
減債基金	708
対標準財政規模 [※]	35.5%
その他特定目的基金	2,351
地方債現在高(臨財債含む)	10,708
地方債現在高(臨財債除く)	7,081

※対標準 = $\frac{\text{財政調整基金} + \text{減債基金}}{\text{標準財政規模}} \times 100$

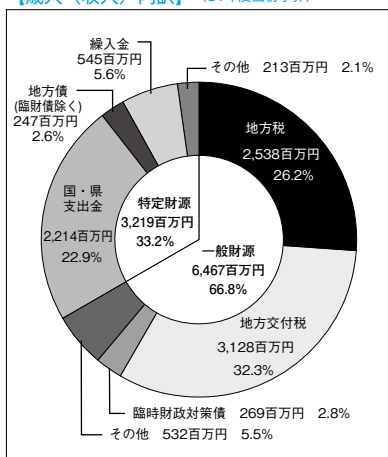
【健全化判断比率】

(29年度決算)(%)

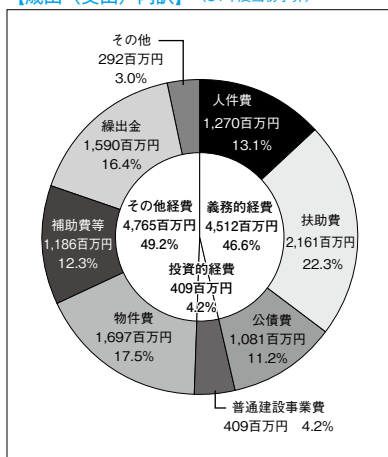
実質赤字比率	- (14.21)
連結実質赤字比率	- (19.21)
実質公債費比率	11.5 (25.0)
将来負担比率	15.5 (350.0)

()内は早期健全化基準

【歳入(収入)内訳】 (31年度当初予算)



【歳出(支出)内訳】 (31年度当初予算)



【財政比較分析表】 (29年度普通会計決算)

項 目	おいらせ町	類似団体	県内平均
財政力（財政力指数）	0.45	0.69	0.33
財政構造の弾力性（経常収支比率）	91.2%	87.9%	92.0%
公債費負担の状況（実質公債費比率）	11.5%	6.5%	11.6%
将来負担の状況（将来負担比率）	15.5%	14.0%	73.5%
給与水準（ラスパイレス指数）	95.6	97.0	96.4
定員管理の状況（人口千人当たり職員数）	5.53人	7.60人	6.95人
人件費・物件費等の状況（人口1人当たり人件費・物件費等決算額）	105,013円	133,290円	126,833円

【税収の状況】 (29年度決算)

(百万円、%)

区 分	税収計	市 町 村 民 税			固 定 資 産 税				その他計
		個 人	法 人	計	土 地	家 屋	償却資産	計	
収入済額	2,646	1,007	162	1,169	272	602	321	1,195	282
(構成比)	(100.0)	(38.1)	(6.1)	(44.2)	(10.3)	(22.7)	(12.1)	(45.1)	(10.7)
徴収率	92.9	94.6	99.3	95.3	89.7	89.7	89.7	89.7	98.2

【公営企業会計の状況】 (29年度決算)

(百万円、%)

会計名（法 適）	総収益	総費用	純 損 益	他会計繰入金	資金不足比率
病院事業会計	896	898	△ 2	134	—
会計名（法非適）	歳 入	歳 出	形式収支	他会計繰入金	資金不足比率
公共下水道事業特別会計	1,084	1,075	9	640	—
農業集落排水事業特別会計	131	128	2	76	—

【公共施設等整備状況】 (29年度公共施設状況調査等) (%、㎡)

(カ所)

道 路 改 良 率	50.6
道 路 舗 装 率	55.7
公 園（人口1人当たり面積）	44.1
上 水 道 等 普 及 率	94.6
汚 水 処 理 施 設 整 備 率	89.7

児童福祉・教育	保育所	0	文化	体育館	2
	幼稚園	1		プ ー ル	1
	こども園	13		陸上競技場	0
	小学校	5		野 球 場	2
	中学校	3		病 院	2
文化	市民会館等	0	医療	病 床 数	138
	公 民 館	3		診 療 所	18
	図 書 館	1		※文化施設は市町村立分のみ	

【平成31年度主要施策】

(百万円)

項 目	事 業 概 要	当初予算
公共交通確保事業	町内の交通利便性向上のため町民バスを運行する	36
コミュニティ活動推進事業	町内会などのコミュニティ組織の集会施設修繕やまちづくり活動に助成する	42
乳幼児等医療費給付事業	児童の健康保持・増進のため、0歳から中学生までの保険適用医療費を全額助成する	94
学校給食費無料化事業	小中学校児童生徒の給食費無料化に係る経費（給食材料費、補助金）	112
小中学校ICT環境整備事業	小中学校のICT環境整備のためのタブレット等の機器借上料や公務用パソコンの更新経費	72

【平成31年度ユニークソフト事業】

(千円)

項 目	事 業 概 要	当初予算
定住促進対策事業	町内に転入した方へ住宅取得・増改築経費を助成するほか、移住支援事業や婚活イベントに補助金を支給する	34,679
多子出産祝金	子供の健やかな成長と町の人口増加に資するため第2子以降の子どもの出生に祝金を支給する	8,000
健活ポイント事業	健診受診や健康づくり事業への参加の機会をつくるなど、町民の健康づくり活動（健活）を応援、推進する	740
百石高等学校高校生レストラン支援補助金	地元高校の特色を活かした教育振興支援、地域活性化及び地域を担う人材育成を目的とし、レストラン運営に要する経費を補助する	272
おいらせ学びカレッジ開催事業	町民へ多種多様な学習機会を提供するために一般講座、専門講座等を実施する	3,123

【祭・行事】

おいらせ町春まつり（4月29日～5月5日）、氣比神社例大祭（7月上旬）、全国将棋まつり（8月下旬）、おいらせ百石まつり（9月第3土曜日～月曜日）、おいらせ下田まつり（9月第4土曜日～日曜日）、おいらせ秋祭り山車合同夜間運行（10月上旬）、生涯学習フェスティバル（10月下旬）、日本一のおいらせ鮭まつり（11月第3土曜日～日曜日）、百石えんぶり（2月15日～17日）
--

【主な施設】

みなくる館（図書館）、いきいき館（地域保健福祉センター）、大山将棋記念館、町民交流センター、白鳥の家、味祭館、いちよう公園、下田公園、海浜公園、おいらせ阿光坊古墳館、明神山防災センター
--


【名所・旧跡・著名人】

名 所	根岸の大いちよう、いちよう公園、日本一の自由の女神像、下田公園、海浜公園、カワヨグリーン牧場、アグリのリおいらせ、氣比神社
旧 跡	史跡阿光坊古墳群
著 名 人	

【名産・特産品】

農 林 水 産 物	だいこん、にんじん、キャベツ、ごぼう、長いも、だるま芋、アピオス、鮭、ホッキ貝、えごま油、熟成おいらせ黒んにく、おっばいメロン、いちご、シラウオ、もち小麦
伝 統 工 芸 品	
そ の 他	清酒桃川、石蔵のはちみつ、おいらせだるま芋へっちょこ汁、百石栗、びっくりごんた、だいちょうものがたり



	所在地 〒039-4601 大間町大字大間字奥戸下道20番地4 電 話 (0175) 37-2111 F a x (0175) 37-2478		木 くらまつ	花 はまなす	鳥 かもめ
	首 長 かなざわ みつはる 金澤 満春 (69歳) 第4期 任期 令和3. 1. 18		姉妹都市提携 虎尾鎮・中華民国・S 55. 10. 10		
副町長	菊池 武利	議 長	石戸 秀雄		
議 員	現議員数 (0) 10	条例定数 [] 10	任 期 令和 5. 4. 29		
		地域指定 (過) (辺) (半)			

(平成31年4月1日現在)

【人 口】

(人、世帯)

区 分	人 口	世帯数
17. 10. 1 (国調)	6, 212	2, 177
22. 10. 1 (国調)	6, 340	2, 636
27. 10. 1 (国調)	5, 227	2, 152
31. 4. 1 (住基)	5, 279	2, 512

【産業構造】 (27.10国調)

(人、%)

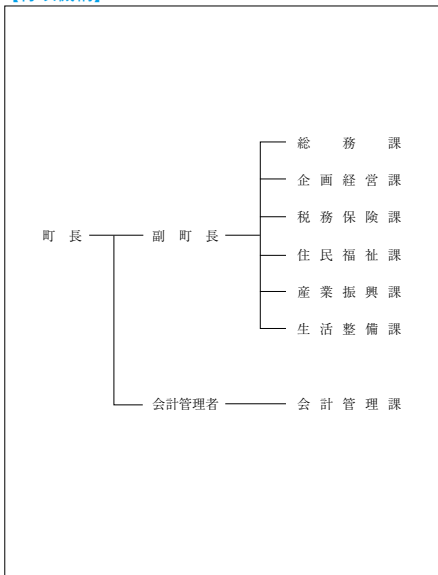
区 分	就業人口	構 成 比
第1次産業	612	23. 9
第2次産業	566	22. 1
第3次産業	1, 380	53. 9
計 (分類不能分含む)	2, 569	

構成比は分母から分類不能分を除いて算出

【人口動態】 (27.10国調)

人口密度	100. 3 人/km ²
人口伸率	△ 17. 6 %
0～14歳人口割合	12. 1 %
65歳以上人口割合	29. 7 %

【行政機構】



【行政区域面積】 (30.10.1現在)

52. 10 km ²

【職員数】 (30.4.1現在)

(人)

普 通 会 計 計	63
一 般 行 政 部 門	50
特 別 行 政 部 門	13
公 営 企 業 等 会 計 計	10
合 計	73

【一般行政職平均給料月額等】 (30.4.1現在)

一般行政職平均給料月額 (百 円)	2, 846
平均年齢 (歳)	37. 7
平均経験年数 (年)	18. 4

【主な歳入歳出】

(百万円、%)

区 分	31年度 当 初	構成比	29年度 決 算	構成比
歳 入 計	4,425	100.0	4,537	100.0
地 方 税	525	11.9	601	13.3
地 方 交 付 税	1,381	31.2	1,680	37.0
国・県支出金	944	21.3	769	16.9
地方債(臨財債除く)	218	4.9	69	1.5
臨時財政対策債	78	1.8	99	2.2
繰 入 金	935	21.1	808	17.8
そ の 他	344	7.8	511	11.3
歳 出 計	4,425	100.0	4,389	100.0
義 務 的 経 費 計	1,386	31.3	1,420	32.4
人 件 費	561	12.7	555	12.7
扶 助 費	354	8.0	356	8.1
公 債 費	471	10.6	509	11.6
投 資 的 経 費 計	817	18.5	457	10.4
普通建設事業費	817	18.5	457	10.4
そ の 他 経 費 計	2,222	50.2	2,512	57.2
物 件 費	663	15.0	535	12.2
補 助 費 等	1,002	22.6	915	20.8
繰 出 金	403	9.1	462	10.5
そ の 他	154	3.5	600	13.7

【財政指数】

(29年度決算)(百万円、%)

標準財政規模	2,322
財政力指数	0.253
経常収支比率	78.5
基金現在高	3,282
財政調整基金	852
減債基金	73
対標準財政規模 [※]	39.8%
その他特定目的基金	2,357
地方債現在高(臨財債含む)	4,067
地方債現在高(臨財債除く)	2,513

※対標準 = $\frac{\text{財政調整基金} + \text{減債基金}}{\text{標準財政規模}} \times 100$

【健全化判断比率】

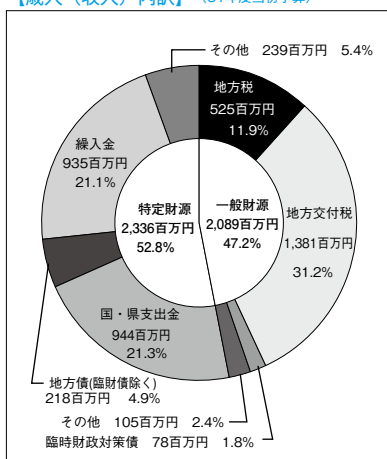
(29年度決算)(%)

実質赤字比率	- (15.00)
連結実質赤字比率	- (20.00)
実質公債費比率	15.4 (25.0)
将来負担比率	52.1 (350.0)

() 内は早期健全化基準

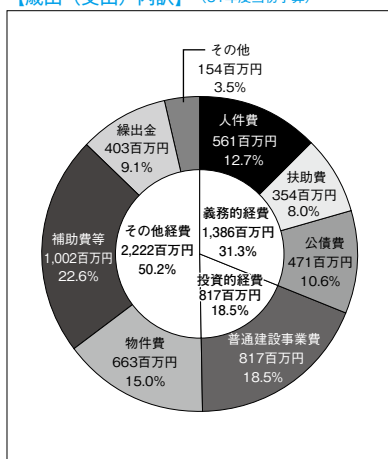
【歳入(収入)内訳】

(31年度当初予算)



【歳出(支出)内訳】

(31年度当初予算)



【財政比較分析表】 (29年度普通会計決算)

項 目	大間町	類似団体	県内平均
財政力（財政力指数）	0.25	0.27	0.33
財政構造の弾力性（経常収支比率）	78.5%	86.3%	92.0%
公債費負担の状況（実質公債費比率）	15.4%	8.5%	11.6%
将来負担の状況（将来負担比率）	52.1%	—	73.5%
給与水準（ラスパイレス指数）	97.2	96.0	96.4
定員管理の状況（人口千人当たり職員数）	11.86人	15.56人	6.95人
人件費・物件費等の状況（人口1人当たり人件費・物件費等決算額）	197,284円	280,204円	126,833円

【税収の状況】 (29年度決算)

(百万円、%)

区 分	税収計	市 町 村 民 税			固 定 資 産 税				その他計
		個 人	法 人	計	土 地	家 屋	償却資産	計	
収入済額	601	196	83	279	18	129	101	248	74
(構成比)	(100.0)	(32.6)	(13.8)	(46.4)	(3.0)	(21.5)	(16.8)	(41.3)	(12.3)
徴収率	82.5	81.5	97.4	85.6	76.7	76.7	76.7	76.7	93.8

【公営企業会計の状況】 (29年度決算)

(百万円、%)

会計名（法 適）	総収益	総費用	純 損 益	他会計繰入金	資金不足比率
水道事業会計	162	148	14	27	—
会計名（法非適）	歳 入	歳 出	形式収支	他会計繰入金	資金不足比率
下水道事業特別会計	246	246	—	126	—

【公共施設等整備状況】 (29年度公共施設状況調査等) (%、㎡)

(カ所)

道 路 改 良 率	61.6
道 路 舗 装 率	60.8
公 園（人口1人当たり面積）	26.5
上 水 道 等 普 及 率	99.5
汚 水 処 理 施 設 整 備 率	54.8

児童福祉・教育	保育所	3	文化	体育館	1
	幼稚園	1		プール	0
	こども園	0		陸上競技場	0
	小学校	2		野球場	0
	中学校	2	医療	病院	0
市民会館等	1	病床数		0	
公民館	1	診療所		2	
文化	図書館	0	※文化施設は市町村立分のみ		

【平成31年度主要施策】

(百万円)

項 目	事 業 概 要	当初予算
公営住宅大間崎団地建替事業	大間崎団地は、昭和45年度及び昭和53年度に建設された団地で老朽化が著しいため建替整備する（事業期間H31～H34年度）	136
奥戸小学校整備事業	町立奥戸小学校木造校舎は、昭和28年に建築され老朽化が著しいため、特別教室棟の増築及び解体とグラウンド整備をする（事業期間H30～H32年度）	48

【平成31年度ユニークソフト事業】

(千円)

項 目	事 業 概 要	当初予算
ブルーマリンフェスティバル	町内各団体及び町民が一致協力する体制を構築し、広く青森県内外にアピールする	15,120
学力向上推進事業	充実した児童生徒の育成を図るため、町独自に臨時講師を採用する	15,268
きめ細かな子育て支援事業	4歳児及び5歳児のクラスの幼児をきめ細かに保育するため、保育士の増員を図る	9,056
大間町地域おこし事業	地域おこし協力隊員を募集し観光振興を図る	3,405

【祭・行事】

桜まつり（5月第3日曜日）、大間稲荷神社例大祭（8月8日～11日）、ブルーマリンフェスティバル（8月14日）
--

【主な施設】


北通り総合文化センター「ウイング」、北通り種苗育成センター、特別養護老人ホーム「くろまつ」

【名所・旧跡・著名人】

名 所	シーサイドキャトルパーク大間、下北半島国定公園大間崎
旧 跡	
著 名 人	三遊亭大楽（落語家）、向井勝實、泉浩

【名産・特産品】

農 林 水 産 物	大間牛、大間マグロ・コンブ・ワカメ・ウニなどの海産物、おこっぺいもっこ
伝 統 工 芸 品	
そ の 他	べこもち、ヒバ製品（日常生活用品等）

	所在地 〒039-4292 東通村大字砂子又字沢内5-34 電 話 (0175) 27-2111 F a x (0175) 27-2130		木 イチイ	花 ノハナショウブ	鳥 オオセグロカモメ
	首 長 えちぜん やすお 越善 靖夫 (77歳) 第6期 任期 令和3. 4. 12		姉妹都市提携 — 沿革 明治22年6月 町村制施行により東通村となる。 昭和63年10月 庁舎をむつ市から村内(砂子又)に移転する。		
副村長	林 春美	議 長	丹内 俊範		
議 員	現議員数 () 14	条例定数 [] 14	任 期 令和 5. 4. 30		
			地域指定 (調) (迎) (集) (農) (守)		

(平成31年4月1日現在)

【人 口】

(人、世帯)

区 分	人 口	世帯数
17. 10. 1 (国調)	8, 042	2, 620
22. 10. 1 (国調)	7, 252	2, 710
27. 10. 1 (国調)	6, 607	2, 578
31. 4. 1 (住基)	6, 415	2, 836

【産業構造】(27.10国調)

(人、%)

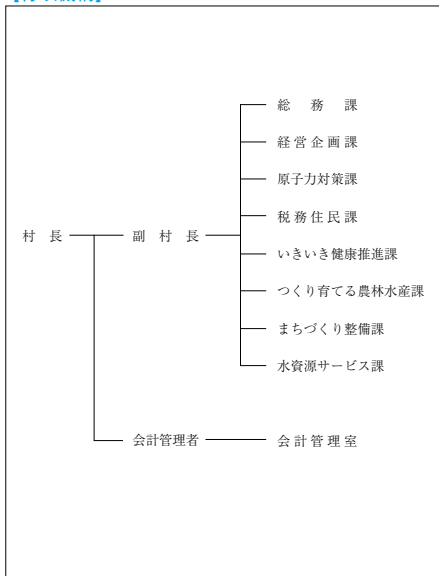
区 分	就業人口	構 成 比
第1次産業	960	27. 7
第2次産業	854	24. 7
第3次産業	1, 650	47. 6
計 (分類不能分含む)	3, 466	

構成比は分母から分類不能分を除いて算出

【人口動態】(27.10国調)

人口密度	22. 4 人/km ²
人口伸率	△ 8. 9 %
0～14歳人口割合	11. 5 %
65歳以上人口割合	30. 9 %

【行政機構】



【行政区域名積】(30.10.1現在)

295. 27 km²

【職員数】(30.4.1現在)

(人)

普 通 会 計 計	94
一 般 行 政 部 門	80
特 別 行 政 部 門	14
公 営 企 業 等 会 計 計	12
合 計	106

【一般行政職平均給料月額等】(30.4.1現在)

一般行政職平均給料月額(百 円)	3, 122
〃 平均年齢(歳)	43. 3
〃 平均経験年数(年)	22. 9

【主な歳入歳出】

(百万円、%)

区 分	31年度 当 初	構成比	29年度 決 算	構成比
歳 入 計	8,170	100.0	7,984	100.0
地 方 税	2,198	26.9	2,449	30.7
地 方 交 付 税	855	10.5	781	9.8
国・県支出金	2,889	35.4	2,648	33.1
地方債(臨財債除く)	210	2.5	174	2.2
臨時財政対策債	310	3.8	413	5.2
繰 入 金	832	10.2	902	11.3
そ の 他	876	10.7	617	7.7
歳 出 計	8,170	100.0	7,898	100.0
義 務 的 経 費 計	2,090	25.6	2,242	28.4
人 件 費	842	10.3	858	10.9
扶 助 費	474	5.8	499	6.3
公 債 費	774	9.5	885	11.2
投 資 的 経 費 計	1,560	19.1	1,841	23.3
普 通 建 設 事 業 費	1,560	19.1	1,837	23.3
そ の 他 経 費 計	4,520	55.3	3,815	48.3
物 件 費	1,214	14.9	1,063	13.5
補 助 費 等	1,343	16.4	1,360	17.2
繰 出 金	523	6.4	508	6.4
そ の 他	1,440	17.6	884	11.2

【財政指数】

(29年度決算)(百万円、%)

標準財政規模	3,658
財政力指数	0.813
経常収支比率	82.5
基金現在高	7,014
財政調整基金	57
減債基金	2
対標準財政規模 [※]	1.6%
その他特定目的基金	6,955
地方債現在高(臨財債含む)	7,509
地方債現在高(臨財債除く)	3,628

※対標準 = $\frac{\text{財政調整基金} + \text{減債基金}}{\text{標準財政規模}} \times 100$

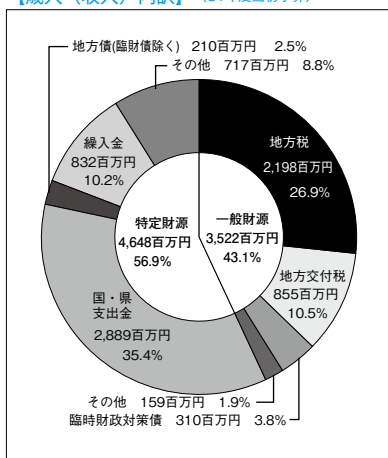
【健全化判断比率】

(29年度決算)(%)

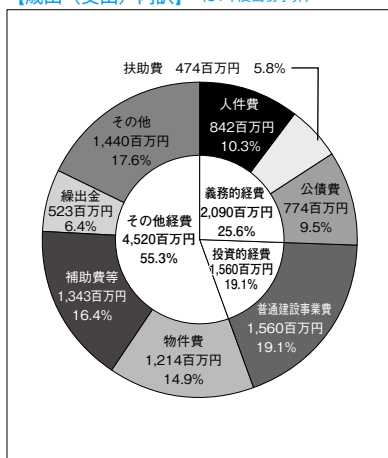
実質赤字比率	- (15.00)
連結実質赤字比率	- (20.00)
実質公債費比率	21.8 (25.0)
将来負担比率	- (350.0)

() 内は早期健全化基準

【歳入(収入)内訳】 (31年度当初予算)



【歳出(支出)内訳】 (31年度当初予算)



【財政比較分析表】 (29年度普通会計決算)

項 目	東通村	類似団体	県内平均
財政力 (財政力指数)	0.82	0.27	0.33
財政構造の弾力性 (経常収支比率)	82.0 %	86.3 %	92.0 %
公債費負担の状況 (実質公債費比率)	21.8 %	8.5 %	11.6 %
将来負担の状況 (将来負担比率)	—	—	73.5 %
給与水準 (ラスパイレス指数)	93.4	96.0	96.4
定員管理の状況 (人口千人当たり職員数)	14.54 人	15.56 人	6.95 人
人件費・物件費等の状況 (人口1人当たり人件費・物件費等決算額)	308,108 円	280,204 円	126,833 円

【税収の状況】 (29年度決算)

(百万円、%)

区 分	税収計	市 町 村 民 税			固 定 資 産 税				その他計
		個 人	法 人	計	土 地	家 屋	償却資産	計	
収入済額	2,449	218	145	363	56	527	1,440	2,023	63
(構成比)	(100.0)	(8.9)	(5.9)	(14.8)	(2.3)	(21.5)	(58.8)	(82.6)	(2.6)
徴収率	98.0	92.5	99.5	95.1	89.6	95.9	100.0	98.6	98.1

【公営企業会計の状況】 (29年度決算)

(百万円、%)

会計名 (法 適)	総収益	総費用	純 損 益	他会計繰入金	資金不足比率
水道事業会計	283	274	8	249	—
会計名 (法非適)	歳 入	歳 出	形式収支	他会計繰入金	資金不足比率
下水道事業特別会計	253	253	—	161	—

【公共施設等整備状況】 (29年度公共施設状況調査等) (%、㎡)

(カ所)

道 路 改 良 率	68.0
道 路 舗 装 率	67.2
公園 (人口1人当たり面積)	14.9
上 水 道 等 普 及 率	99.8
汚 水 処 理 施 設 整 備 率	65.3

児童福祉・教育	保育所	0	文化	体育館	2
	幼稚園	0		プール	0
	こども園	2		陸上競技場	1
	小学校	1	野球場	1	
	中学校	1	医療	病院	0
市民会館等	1	病床数		0	
公民館	0	診療所		3	
文化	図書館	0	※文化施設は市町村立分のみ		

【平成31年度主要施策】

(百万円)

項 目	事 業 概 要	当初予算
民間活用住宅買入れ事業	H23年度からH30年度まで賃貸していた民間活用住宅（ブレインマンション）を買い上げる。	396
漁港整備事業	施設の機能強化ならびに防護対策工事により、安全性の確保と長寿命化を図る	108
道路改良・舗装維持修繕事業	村道の拡幅・舗装改良等により、安全性と利便性の向上を図る	128
少人数教育導入事業	村独自に小・中学校の教諭・講師を採用し、教育水準の向上を図る	66
こども園就園奨励費・保育料軽減事業	入所児童に対する保育料補助により、保護者負担の軽減を図る	20

【平成31年度ユニークソフト事業】

(千円)

項 目	事 業 概 要	当初予算
中学生海外研修事業	次代を担う子供たちが国際感覚を養うことを目的に、ニュージーランドへの海外研修を実施する	8,086
子ども医療費給付事業	小学生から中学生までの通入院に係る自己負担額を全額助成する	8,184
都市部との交流事業	東通小学校及び東京都浮間小学校の児童が相互を訪れ、ホームステイや職場体験等を通じて交流する	3,730
乳児子育て支援事業	子育てを支援するため、満1歳になるまで月10,000円を支給する	5,400
学習塾運営事業	中学生を対象とした村営学習塾を運営する	2,158

【祭・行事】

<p>新緑そば街道まつり（5月上旬）、ふれあい牧場まつり（7月下旬）、来さまいフェスタ（8月下旬）、新そば街道まつり（10月上旬）、青森県高等学校男子・女子駅伝競走大会（10月中旬）、産業まつり・健康まつり（10月下旬）、郷土芸能保存連合会発表会（1月上旬）、能舞（正月三が日）、田植えもちつき踊り（1月中旬）、神楽及び獅子舞（正月三が日）、生産物等直売日毎月9・19・29日（4～11月の間）</p>

【主な施設】


東通村体育館、保健福祉センター、診療所、介護老人保健施設のはなしょうぶ、野牛川レストハウス

【名所・旧跡・著名人】

名 所	国定公園下北半島尻屋崎、寒立馬とその生息地(県天然記念物)、物見崎、ひばの埋没林
旧 跡	浜尻屋貝塚（国の史跡）
著 名 人	

【名産・特産品】

農 林 水 産 物	寒立菜（ホウレンソウ）（冬）、そば、大豆、ブルーベリー、東通牛、スルメイカ、ミズダコ、サケ、ヒラメ、ウニ、アワビ、コンブ
伝 統 工 芸 品	
そ の 他	東通天然ヒラメ刺身重、地酒「折水」「能舞の里」、ブルーベリージュース、ブルーベリージャム、東通十割そば、鮭の寒風干し（冬期間）、しおさいラーメン、海産物加工品、農産物加工品

	所在地 〒039-4502 風間浦村大字易国間字大川目28-5 電 話 (0175) 35-2111 F a x (0175) 35-2403		木 ヒバ	花 ハマナス	鳥 カモメ
	首 長 とみおか ひろし 富岡 宏 (56歳) 第1期 任期 令和3. 2. 18		姉妹都市提携 —		
副村長	—	議 長	杉山 太		
議 員	現議員数 (1) 8	条例定数 [] 8	任 期 令和 5. 4. 30		
			沿革 明治22年の村制施行により、下風呂村・易国間村・蛇浦村の3村が合併して風間浦村となる。		
			地域指定 (過) (振) (農) (半)		

(令和元年5月7日現在)

【人 口】 (人、世帯)

区 分	人 口	世帯数
17. 10. 1 (国調)	2,603	931
22. 10. 1 (国調)	2,463	1,096
27. 10. 1 (国調)	1,976	823
31. 4. 1 (住基)	1,899	926

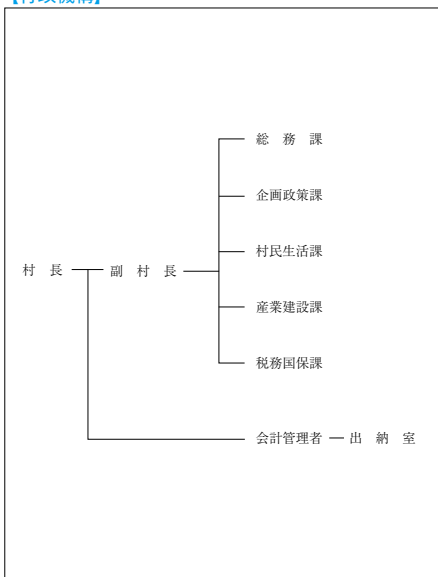
【産業構造】 (27.10国調) (人、%)

区 分	就業人口	構 成 比
第1次産業	199	20.9
第2次産業	208	21.8
第3次産業	547	57.3
計 (分類不能分含む)	955	

構成比は分母から分類不能分を除いて算出

【人口動態】 (27.10国調)

人口密度	28.4 人/km ²
人口伸率	△ 19.8 %
0～14歳人口割合	8.6 %
65歳以上人口割合	39.2 %

【行政機構】

【行政区域名積】 (30.10.1現在)

69.55 km ²

【職員数】 (30.4.1現在) (人)

普 通 会 計 計	35
一 般 行 政 部 門	31
特 別 行 政 部 門	4
公 営 企 業 等 会 計 計	6
合 計	41

【一般行政職平均給料月額等】 (30.4.1現在)

一般行政職平均給料月額 (百 円)	3,065
平均年齢 (歳)	42.8
平均経験年数 (年)	22.7

【主な歳入歳出】

(百万円、%)

区 分	31年度 当 初	構成比	29年度 決 算	構成比
歳 入 計	2,732	100.0	2,669	100.0
地 方 税	110	4.0	115	4.3
地 方 交 付 税	1,210	44.3	1,376	51.6
国・県支出金	332	12.2	382	14.3
地方債(臨財債除く)	431	15.8	145	5.4
臨時財政対策債	40	1.5	51	1.9
繰 入 金	451	16.4	406	15.2
そ の 他	158	5.8	194	7.3
歳 出 計	2,732	100.0	2,600	100.0
義 務 的 経 費 計	834	30.5	764	29.4
人 件 費	338	12.3	338	13.0
扶 助 費	108	4.0	112	4.3
公 債 費	388	14.2	314	12.1
投 資 的 経 費 計	520	19.1	216	8.3
普通建設事業費	520	19.0	216	8.3
そ の 他 経 費 計	1,378	50.4	1,620	62.3
物 件 費	425	15.6	405	15.6
補 助 費 等	576	21.1	500	19.2
繰 出 金	228	8.2	200	7.7
そ の 他	149	5.5	515	19.8

【財政指数的】

(29年度決算)(百万円、%)

標準財政規模	1,405
財政力指数	0.097
経常収支比率	81.9
基金現在高	1,575
財政調整基金	373
減債基金	0
対標準財政規模 [※]	26.5%
その他特定目的基金	1,202
地方債現在高(臨財債含む)	3,090
地方債現在高(臨財債除く)	2,214

※対標準 = $\frac{\text{財政調整基金} + \text{減債基金}}{\text{標準財政規模}} \times 100$

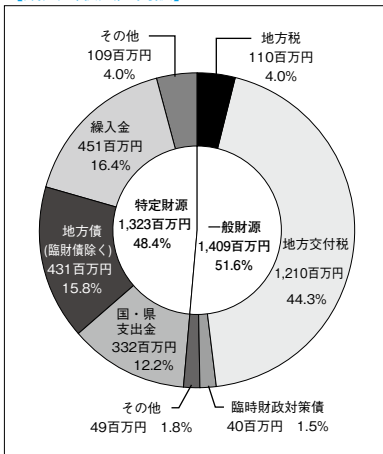
【健全化判断比率】

(29年度決算)(%)

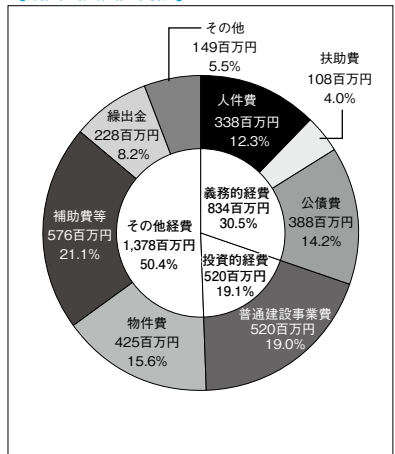
実質赤字比率	- (15.00)
連結実質赤字比率	- (20.00)
実質公債費比率	12.7 (25.0)
将来負担比率	- (350.0)

() 内は早期健全化基準

【歳入(収入)内訳】 (31年度当初予算)



【歳出(支出)内訳】 (31年度当初予算)



【財政比較分析表】 (29年度普通会計決算)

項 目	風間浦村	類似団体	県内平均
財政力(財政力指数)	0.10	0.18	0.33
財政構造の弾力性(経常収支比率)	81.9%	83.3%	92.0%
公債費負担の状況(実質公債費比率)	12.7%	7.1%	11.6%
将来負担の状況(将来負担比率)	—	—	73.5%
給与水準(ラスパイレス指数)	94.2	95.4	96.4
定員管理の状況(人口千人当たり職員数)	17.15人	21.65人	6.95人
人件費・物件費等の状況(人口1人当たり人件費・物件費等決算額)	362,312円	413,257円	126,833円

【税収の状況】 (29年度決算)

(百万円、%)

区 分	税収計	市 町 村 民 税			固 定 資 産 税				その他計
		個 人	法 人	計	土 地	家 屋	償却資産	計	
収入済額	115	49	3	52	4	30	7	41	22
(構成比)	(100.0)	(42.6)	(2.6)	(45.2)	(3.5)	(26.1)	(6.1)	(35.7)	(19.1)
徴収率	90.7	96.1	100.0	96.3	81.4	81.7	82.0	81.7	96.9

【公営企業会計の状況】 (29年度決算)

(百万円、%)

会計名(法非適)	歳 入	歳 出	形式収支	他会計繰入金	資金不足比率
風間浦村簡易水道事業特別会計	93	91	1	54	—

【公共施設等整備状況】 (29年度公共施設状況調査等) (%、㎡)

(カ所)

道 路 改 良 率	16.1
道 路 舗 装 率	17.1
公園(人口1人当たり面積)	13.4
上 水 道 等 普 及 率	99.9
汚 水 処 理 施 設 整 備 率	24.0

児童福祉・教育	保育所	2	文化	体育館	0
	幼稚園	0		プール	0
	こども園	0		陸上競技場	0
	小学校	1	野球場	1	
	中学校	1	医療	病院	0
市民会館等	0	病床数		0	
公民館	4	診療所		1	
文化	図書館	0			

※文化施設は市町村立分のみ

【平成31年度主要施策】

(百万円)

項 目	事 業 概 要	当初予算
下風呂温泉整備事業	下風呂温泉の二つの共同浴舎が老朽化したため、公衆浴場として新たに整備	392
公営住宅建設事業	下風呂甲地区の老朽化した公営住宅建替え	36
漁港整備事業	漁港の高潮対策のために、防波堤嵩上げと波消しブロック設置等	20
道路改良事業	下風呂甲地区の道路改良	25
プレミアム商品券発行事業	プレミアム率20%の商品券を発行して、村内における消費喚起を図る。	6

【平成31年度ユニークソフト事業】

(千円)

項 目	事 業 概 要	当初予算
海鮮どんぶりまつり	地元の新鮮な魚介類をふんだんに使った海鮮ミニどんぶりを堪能していただき、下風呂温泉郷の花火大会で夏の夜をしめくくる。	2,565
風間浦鮫鱈ブランド戦略事業	風間浦鮫鱈の知名度向上を目的に下風呂温泉のホテル・旅館と共に展開する冬季イベント。風間浦村ならではのアンコウ料理が堪能できる。	2,300
子ども学習塾	へき地による教育格差の解消を目的に小学校を対象とした学習塾の運営	3,861
ゆかい村再発見プロジェクト	学生（県内大学生）と村民によるワークショップにより着地型旅行商品及びお土産品の開発等を行う。	3,343
ゆかい村観光ウニ園普及事業	キタムラサキウニの普及を目的に模擬ウニ漁が体験できるツアーを開催	400

【祭・行事】

ゆかい村海鮮どんぶりまつり（7月27日）、八幡宮祭典（8月14日・15日）、折戸神社祭典（8月14日～16日）、龍神祭（8月26日・27日）、大石神社祭典（9月16日～18日）、稲荷神社祭典（10月9日～11日）、ゆかい村鮫鱈まつり（12月～3月）、風間浦鮫鱈感謝祭（2月2日）、布海苔採り体験ツアー（2月～3月）

【主な施設】


活イカ備蓄センター、海峡の里スポーツ公園、海峡いさりび公園、下風呂温泉大湯・新湯、総合福祉センターげんきかん、風間浦診療所、桑畑温泉「湯ん湯ん♪」

【名所・旧跡・著名人】

名 所	海峡いさりび公園（井上靖文学碑、新島襄寄港記念碑）、蛇浦海岸、村民憩いの森公園、易国間川溪流、幻の大間鉄道メモリアルロード
旧 跡	
著 名 人	

【名産・特産品】

農 林 水 産 物	こんぶ、ふのり、まつも、ひじき、うに、あわび、あんこう
伝 統 工 芸 品	ヒバ工芸品
そ の 他	水産加工品（イカの塩辛、たこ粕漬、甘塩うに、あんこう鍋セット 等）

	所在地 〒039-4711 佐井村大字佐井字鎌森20 電 話 (0175) 38-2111 F a x (0175) 38-2492		木	ヒバ	花	スカシユリ	鳥	ミサゴ
	首 長 ひぐち ひでみ 樋口 秀視 (68歳) 第2期 任期 令和4. 4. 26		沿革 明治22年町村制施行に伴い佐井村、長後村の2村が合併して佐井村となる。					
副村長	田名部 二郎	議 長	竹内 修					
議 員	現議員数 (0) 8	条例定数 [] 8	任 期 令和 5. 4. 29		地域指定 (調) (迎) (集) (農) (手)			

(令和元年5月1日現在)

【人 口】 (人、世帯)

区 分	人 口	世帯数
17. 10. 1 (国調)	2, 843	1, 022
22. 10. 1 (国調)	2, 422	988
27. 10. 1 (国調)	2, 148	906
31. 4. 1 (住基)	2, 005	948

【産業構造】 (27.10国調) (人、%)

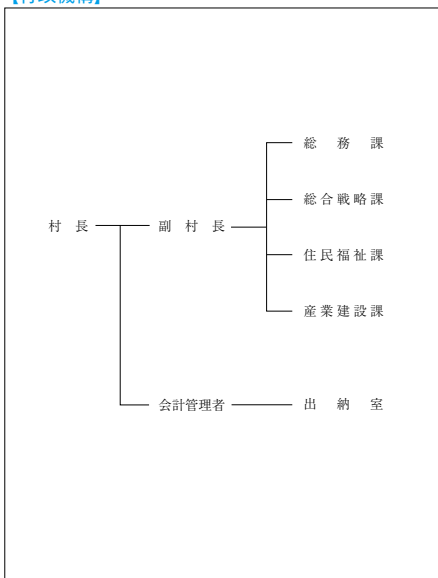
区 分	就業人口	構 成 比
第1次産業	233	24. 3
第2次産業	233	24. 3
第3次産業	491	51. 3
計 (分類不能分含む)	973	

構成比は分母から分類不能分を除いて算出

【人口動態】 (27.10国調)

人口密度	15. 9 人/km ²
人口伸率	△ 11. 3 %
0～14歳人口割合	8. 9 %
65歳以上人口割合	40. 6 %

【行政機構】



【行政区域面積】 (30.10.1現在)

135. 04 km ²

【職員数】 (30.4.1現在) (人)

普 通 会 計 計	42
一 般 行 政 部 門	36
特 別 行 政 部 門	6
公 営 企 業 等 会 計 計	7
合 計	49

【一般行政職平均給料月額等】 (30.4.1現在)

一般行政職平均給料月額 (百 円)	2, 774
平均年齢 (歳)	37. 7
平均経験年数 (年)	17. 0

【主な歳入歳出】

(百万円、%)

区 分	31年度 当 初	構成比	29年度 決 算	構成比
歳 入 計	2,448	100.0	2,783	100.0
地 方 税	165	6.7	159	5.7
地 方 交 付 税	1,310	53.5	1,454	52.3
国・県 支 出 金	436	17.8	567	20.4
地方債(臨財債除く)	91	3.7	98	3.5
臨時財政対策債	38	1.6	58	2.1
繰 入 金	238	9.7	173	6.2
そ の 他	170	7.0	274	9.8
歳 出 計	2,448	100.0	2,731	100.0
義 務 的 経 費 計	675	27.6	717	26.2
人 件 費	377	15.4	328	12.0
扶 助 費	116	4.7	114	4.2
公 債 費	182	7.5	275	10.0
投 資 的 経 費 計	366	15.0	349	12.8
普 通 建 設 事 業 費	365	14.9	343	12.6
そ の 他 経 費 計	1,407	57.4	1,665	61.0
物 件 費	479	19.6	448	16.4
補 助 費 等	489	20.0	535	19.6
繰 出 金	283	11.5	297	10.9
そ の 他	156	6.3	385	14.1

【財政指数】

(29年度決算)(百万円、%)

標準財政規模	1,565
財政力指数	0.111
経常収支比率	85.5
基金現在高	1,836
財政調整基金	720
減債基金	277
対標準財政規模 [※]	63.77%
その他特定目的基金	839
地方債現在高(臨財債含む)	1,433
地方債現在高(臨財債除く)	628

※対標準 = $\frac{\text{財政調整基金} + \text{減債基金}}{\text{標準財政規模}} \times 100$
財政規模

【健全化判断比率】

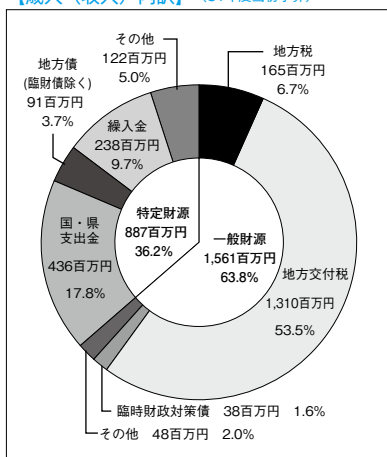
(29年度決算)(%)

実質赤字比率	- (15.00)
連結実質赤字比率	- (20.00)
実質公債費比率	9.8 (25.0)
将来負担比率	- (350.0)

() 内は早期健全化基準

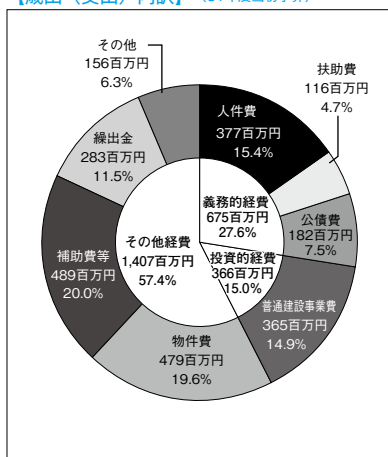
【歳入(収入)内訳】

(31年度当初予算)



【歳出(支出)内訳】

(31年度当初予算)



【財政比較分析表】 (29年度普通会計決算)

項 目	佐井村	類似団体	県内平均
財政力（財政力指数）	0.11	0.18	0.33
財政構造の弾力性（経常収支比率）	85.5%	83.3%	92.0%
公債費負担の状況（実質公債費比率）	9.8%	7.1%	11.6%
将来負担の状況（将来負担比率）	—	—	73.5%
給与水準（ラスパイレース指数）	93.1	95.4	96.4
定員管理の状況（人口千人当たり職員数）	19.51人	21.65人	6.95人
人件費・物件費等の状況（人口1人当たり人件費・物件費等決算額）	369,186円	413,257円	126,833円

【税収の状況】 (29年度決算)

(百万円、%)

区 分	税収計	市 町 村 民 税			固 定 資 産 税				その他計
		個 人	法 人	計	土 地	家 屋	償却資産	計	
収入済額	159	51	3	54	5	27	47	79	26
(構成比)	(100.0)	(32.1)	(1.9)	(34.0)	(3.1)	(17.0)	(29.5)	(49.6)	(16.4)
徴収率	93.8	94.5	74.1	92.9	92.2	93.2	92.5	92.7	99.2

【公営企業会計の状況】 (29年度決算)

(百万円、%)

会計名（法非適）	歳 入	歳 出	形式収支	他会計繰入金	資金不足比率
佐井村簡易水道事業特別会計	79	79	—	34	—
佐井村下水道事業特別会計	160	160	—	117	—

【公共施設等整備状況】 (29年度公共施設状況調査等) (%、㎡)

(カ所)

道 路 改 良 率	72.9
道 路 舗 装 率	78.4
公園（人口1人当たり面積）	95.2
上 水 道 等 普 及 率	99.5
汚 水 処 理 施 設 整 備 率	87.5

児童福祉・教育	保育所	2	文化	体育館	0
	幼稚園	0		プール	0
	こども園	0		陸上競技場	0
	小学校	3		野球場	0
	中学校	3		病院	0
文化	市民会館等	0	医療	病床数	0
	公民館	0		診療所	1
	図書館	0			

※文化施設は市町村立のみ

【平成31年度主要施策】

(百万円)

項 目	事 業 概 要	当初予算
日本で最も美しい村づくり事業	美しい村づくりビジョン並びにアクションプラン実行に向けた取り組みを行う	9
不燃物処理場整地事業	不燃物処理場の廃止に向けた整地工事	28
除雪車整備事業	除雪ドーザの更新	21
生活基盤近代化事業	簡易水道遠隔監視装置の更新	67
佐井中学校校舎外部改修事業	佐井中学校校舎の外部改修工事	108

【平成31年度ユニークソフト事業】

(千円)

項 目	事 業 概 要	当初予算
漁師縁組事業	村の基幹産業である漁業の担い手を村外から募集し、村に定住し漁師になるために、漁業経験者の指導の下、技術・技能を学び漁業への就業と定着を図る	21,319
福浦小中学校リノベーション構想事業	福浦小中学校跡施設の利活用に向け、利活用可能性調査等を行う	4,240
新たな農業ビジネスモデル創出事業	ホップ栽培やマッシュルーム栽培など、新たな農業ビジネスの構築を目指す	4,151
三上剛太郎生誕祭関連事業	三上剛太郎生誕150年祭を実施し、標語コンクールや壁画製作を行う	10,968

【祭・行事】

うに祭り(6月上旬)、仏ヶ浦まつり(7月24日)、佐井村夏祭り(8月15日)、箭根森八幡宮例大祭(9月14日～16日)、おさかな祭り(10月下旬)、三上剛太郎生誕150年祭(11月10日)
--

【主な施設】


津軽海峡文化館アルサス、海峡ミュージアム、旧三上家住宅、森林体験館、ケビンハウス、歌舞伎の館
--

【名所・旧跡・著名人】

名 所	仏ヶ浦、願掛岩、縫道石山、焼山崎、長福寺
旧 跡	八幡堂遺跡
著 名 人	三上剛太郎(医師)

【名産・特産品】

農 林 水 産 物	うに、ひらめ、アビオス
伝 統 工 芸 品	ひば工芸品(まな板、はし、ティッシュボックス等)、仏ヶ浦裂織り
そ の 他	水産加工品(甘塩ウニ、醤油いくら、ホタテソフト等)、ひば油加工品(石鹸、シャンプー、入浴剤、線香等)

	所在地 〒039-0198 三戸町大字在府小路町43 電 話 (0179) 20-1111 F a x (0179) 20-1102		木 桐	花 福寿草	鳥 コノハズク
	首 長 まつ お かずひこ 松尾 和彦 (55歳) 第1期 任期 令和2. 12. 15		姉妹都市提携 オーストラリアタムワース市 H 13. 7. 5		
副町長	馬場 浩治	議 長	沿革 昭30. 3. 20 合併 三戸町 猿辺村 斗川村 留崎村		
議 員	現議員数 (0) 13	条例定数 [] 14	任 期 令和 2. 3. 19	地域指定 (過) (辺) (操) (農) (郵)	

(平成31年4月1日現在)

【人 口】

(人、世帯)

区 分	人 口	世帯数
17. 10. 1 (国調)	12, 261	4, 140
22. 10. 1 (国調)	11, 299	3, 961
27. 10. 1 (国調)	10, 135	3, 756
31. 4. 1 (住基)	10, 027	4, 283

【産業構造】 (27.10国調)

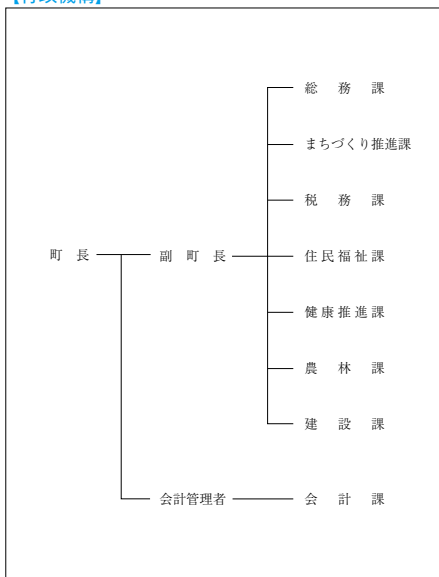
(人、%)

区 分	就業人口	構 成 比
第1次産業	1, 582	31. 2
第2次産業	968	19. 1
第3次産業	2, 517	49. 7
計 (分類不能分含む)	5, 112	

構成比は分母から分類不能分を除いて算出

【人口動態】 (27.10国調)

人口密度	66. 8 人/km ²
人口伸率	△ 10. 3 %
0～14歳人口割合	9. 9 %
65歳以上人口割合	37. 4 %

【行政機構】

【行政区域名積】 (30.10.1現在)

151. 79 km ²

【職員数】 (30.4.1現在)

(人)

普 通 会 計 計	103
一 般 行 政 部 門	86
特 別 行 政 部 門	17
公 営 企 業 等 会 計 計	117
合 計	220

【一般行政職平均給料月額等】 (30.4.1現在)

一般行政職平均給料月額 (百 円)	2, 817
〃 平均年齢 (歳)	39. 8
〃 平均経験年数 (年)	17. 8

【主な歳入歳出】

(百万円、%)

区 分	31年度 当 初	構成比	29年度 決 算	構成比
歳 入 計	5,945	100.0	5,985	100.0
地 方 税	827	13.9	867	14.5
地 方 交 付 税	2,800	47.1	2,945	49.2
国・県支出金	875	14.7	912	15.2
地方債(臨財債除く)	351	5.9	267	4.5
臨時財政対策債	125	2.1	161	2.7
繰 入 金	296	5.0	157	2.6
そ の 他	671	11.3	676	11.3
歳 出 計	5,945	100.0	5,769	100.0
義 務 的 経 費 計	2,470	41.5	2,241	38.8
人 件 費	883	14.9	849	14.7
扶 助 費	788	13.3	738	12.8
公 債 費	799	13.3	654	11.3
投 資 的 経 費 計	277	4.7	421	7.3
普 通 建 設 事 業 費	274	4.6	371	6.4
そ の 他 経 費 計	3,198	53.8	3,107	53.9
物 件 費	877	14.8	881	15.3
補 助 費 等	1,456	24.5	1,271	22.0
繰 出 金	697	11.7	708	12.3
そ の 他	168	2.8	247	4.3

【財政指数】

(29年度決算)(百万円、%)

標準財政規模	3,872
財政力指数	0.246
経常収支比率	93.3
基金現在高	1,620
財政調整基金	415
減債基金	559
対標準財政規模 [※]	25.2%
その他特定目的基金	646
地方債現在高(臨財債含む)	7,004
地方債現在高(臨財債除く)	4,609

※対標準 = $\frac{\text{財政調整基金} + \text{減債基金}}{\text{標準財政規模}} \times 100$

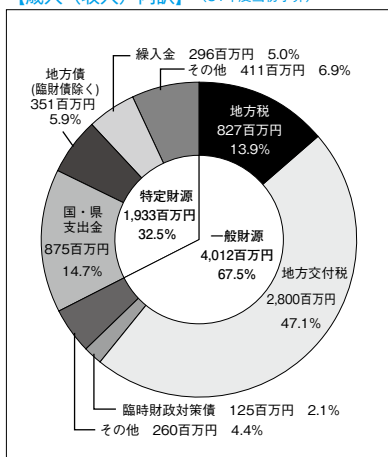
【健全化判断比率】

(29年度決算)(%)

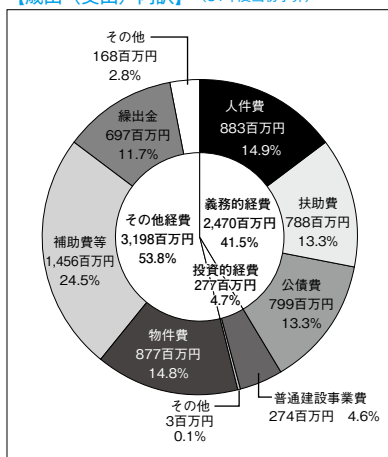
実質赤字比率	- (15.00)
連結実質赤字比率	- (20.00)
実質公債費比率	10.8 (25.0)
将来負担比率	86.0 (350.0)

() 内は早期健全化基準

【歳入(収入)内訳】 (31年度当初予算)



【歳出(支出)内訳】 (31年度当初予算)



【財政比較分析表】 (29年度普通会計決算)

項 目	三戸町	類似団体	県内平均
財政力（財政力指数）	0.25	0.28	0.33
財政構造の弾力性（経常収支比率）	93.3%	88.9%	92.0%
公債費負担の状況（実質公債費比率）	10.8%	9.9%	11.6%
将来負担の状況（将来負担比率）	86.0%	46.8%	73.5%
給与水準（ラスパイレス指数）	93.5	95.8	96.4
定員管理の状況（人口千人当たり職員数）	9.97人	11.10人	6.95人
人件費・物件費等の状況（人口1人当たり人件費・物件費等決算額）	165,917円	202,166円	126,833円

【税収の状況】 (29年度決算)

(百万円、%)

区 分	税収計	市 町 村 民 税			固 定 資 産 税				その他計
		個 人	法 人	計	土 地	家 屋	償却資産	計	
収入済額	867	296	58	354	116	179	94	389	124
(構成比)	(100.0)	(34.1)	(6.7)	(40.8)	(13.4)	(20.6)	(10.9)	(44.9)	(14.3)
徴収率	93.2	94.6	97.5	95.1	90.3	90.3	90.3	90.3	97.6

【公営企業会計の状況】 (29年度決算)

(百万円、%)

会計名（法 適）	総収益	総費用	純 損 益	他会計繰入金	資金不足比率
三戸町国民健康保険直診特定三戸中央病院事業特別会計	1,665	1,660	5	486	5.6
会計名（法非適）	歳 入	歳 出	形式収支	他会計繰入金	資金不足比率
三戸町営簡易水道事業特別会計	38	36	2	15	—
三戸町公共下水道事業	273	267	6	131	—

【公共施設等整備状況】 (29年度公共施設状況調査等) (%、㎡)

(カ所)

道 路 改 良 率	45.5
道 路 舗 装 率	45.9
公 園（人口1人当たり面積）	44.7
上 水 道 等 普 及 率	87.8
汚 水 処 理 施 設 整 備 率	43.3

児童福祉・教育	保育所	3	文化	体育館	2
	幼稚園	1		プ ー ル	1
	こども園	2		陸上競技場	0
	小学校	3		野 球 場	1
	中学校	2		病 院	1
文化	市民会館等	0	医療	病 床 数	142
	公 民 館	12		診 療 所	6
	図 書 館	1		※文化施設は市町村立分のみ	

【平成31年度主要施策】

(百万円)

項 目	事 業 概 要	当初予算
地域商社運営支援事業	町と町民の共同出資で設立した地域商社(株)SANNOWAの商品開発、広告宣伝などの運営費を支援する。	29.7
移住定住促進事業	三戸町総合戦略に基づき、住宅新築・リフォーム助成、奨学金返済金助成等を実施する	23.8
子ども医療費助成費	中学生までの入院・通院費、高校生等の入院費の無料化を実施する	22.9
テレワーク推進事業	テレワーカーの育成研修、マーケット調査等を実施する	9.8
第3子以降子育て支援事業	第3子以降に出産祝金、入学・卒業祝金等を給付する	7.4

【平成31年度ユニークソフト事業】

(千円)

項 目	事 業 概 要	当初予算
まちづくり人財育成事業	対話による協働のまちづくりを推進するため、ファンリテータ等を育成する	2,017
11びきのねこのまちづくり事業	熱気球搭乗体験や、街灯フラッグ取付工事を実施する	2,498
農業レベルアップ事業費補助金	所得向上、省力化等農家の自発的な提案事業を支援する	2,000
町民提案地域活性化事業費補助金	町の活性化に寄与するまちづくり事業を実施する町民団体等を支援する	2,000
空き店舗活用事業費補助金	空き店舗に新規出店する際の改修工事を助成する	1,000

【祭・行事】

さんのへ春まつり（4月27日～5月5日）、さんのへ夏まつり（8月9日・10日）、さんのへ秋まつり（9月6日～8日）、さんのへ名物元祖まける日（2月8日・9日）

【主な施設】


三戸城温故館、歴史民俗資料館、サンスポーツランド三戸、アップルドーム、SAN・SUN産直ひろば、道の駅さんのへ、さんのへパークゴルフ場

【名所・旧跡・著名人】

名 所	城山公園、関根の松、唐馬の碑、駕籠立場
旧 跡	泉山遺跡
著 名 人	鏡里（力士）、馬場のぼる（漫画家）、下村青（劇団俳優）

【名産・特産品】

農 林 水 産 物	葉たばこ、リンゴ、ブドウ、ジョミ
伝 統 工 芸 品	
そ の 他	南部せんべい、申もち、きんかもち、ジョの実ウィッチ、ひつつみ、つつけ、果汁100%ジュース（リンゴ、ブドウ、ジョミ、ぶどうぶる）

	所在地 〒039-1513 青森県三戸郡五戸町字古館21-1 電話 (0178) 62-2111 F a x (0178) 62-6317		木 赤松・オンコ	花 菊	鳥 白鳥
	首 長 わかみや けいいち 若宮 佳一 (52歳) 第1期 任期 令和5. 6. 26		姉妹都市提携 フィリピン共和国ヌエバ・ビスカヤ州バヨンボン町・S 58. 12. 22 大韓民国忠清北道沃川郡・H 9. 8. 28		
副町長	大久保 均	議 長	大沢 博		
議 員	現議員数 (1) 17	条例定数 [] 18	任 期 令和 2. 2. 28		
			地域指定 (過) (辺) (農) (畜)		

(令和元年6月27日現在)

【人 口】

(人、世帯)

区 分	人 口	世帯数
17. 10. 1 (国調)	20, 138	6, 338
22. 10. 1 (国調)	18, 712	6, 177
27. 10. 1 (国調)	17, 433	6, 123
31. 4. 1 (住基)	17, 204	7, 043

【産業構造】 (27.10国調)

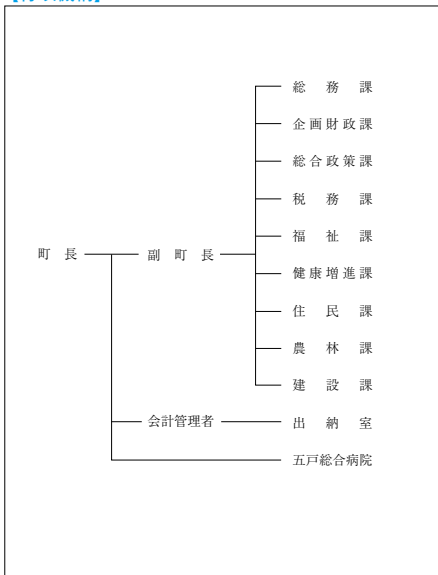
(人、%)

区 分	就業人口	構 成 比
第1次産業	2, 069	23. 0
第2次産業	2, 344	26. 0
第3次産業	4, 594	51. 0
計 (分類不能分含む)	9, 036	

構成比は分母から分類不能分を除いて算出

【人口動態】 (27.10国調)

人口密度	98. 1 人/km ²
人口伸率	△ 6. 8 %
0～14歳人口割合	9. 7 %
65歳以上人口割合	35. 5 %

【行政機構】**【行政区域面積】 (30.10.1現在)**

177. 67 km ²

【職員数】 (30.4.1現在)

(人)

普 通 会 計 計	141
一 般 行 政 部 門	114
特 別 行 政 部 門	27
公 営 企 業 等 会 計 計	187
合 計	328

【一般行政職平均給料月額等】 (30.4.1現在)

一般行政職平均給料月額 (百 円)	2, 923
〃 平均年齢 (歳)	41. 9
〃 平均経験年数 (年)	20. 3

【主な歳入歳出】

(百万円、%)

区 分	31年度 当 初	構成比	29年度 決 算	構成比
歳 入 計	8,827	100.0	9,615	100.0
地 方 税	1,360	15.4	1,505	15.7
地 方 交 付 税	4,020	45.4	4,338	45.1
国・県支出金	1,541	17.5	1,434	14.9
地方債(臨財債除く)	562	6.4	978	10.2
臨時財政対策債	208	2.4	264	2.7
繰 入 金	319	3.6	196	2.0
そ の 他	817	9.3	900	9.4
歳 出 計	8,827	100.0	9,320	100.0
義 務 的 経 費 計	3,730	42.3	3,645	39.1
人 件 費	1,211	13.7	1,117	12.0
扶 助 費	1,459	16.6	1,335	14.3
公 債 費	1,060	12.0	1,193	12.8
投 資 的 経 費 計	753	8.5	972	10.4
普 通 建 設 事 業 費	752	8.5	969	10.4
そ の 他 経 費 計	4,344	49.2	4,703	50.5
物 件 費	1,390	15.8	1,165	12.5
補 助 費 等	1,254	14.2	1,710	18.4
繰 出 金	1,273	14.4	1,267	13.6
そ の 他	427	4.8	561	6.0

【財政指数】

(29年度決算)(百万円、%)

標準財政規模	6,145
財政力指数	0.283
経常収支比率	85.7
基金現在高	3,661
財政調整基金	1,986
減債基金	429
対標準財政規模 [※]	39.3%
その他特定目的基金	1,246
地方債現在高(臨財債含む)	11,163
地方債現在高(臨財債除く)	7,652

※対標準 = $\frac{\text{財政調整基金} + \text{減債基金}}{\text{標準財政規模}} \times 100$
財政規模

【健全化判断比率】

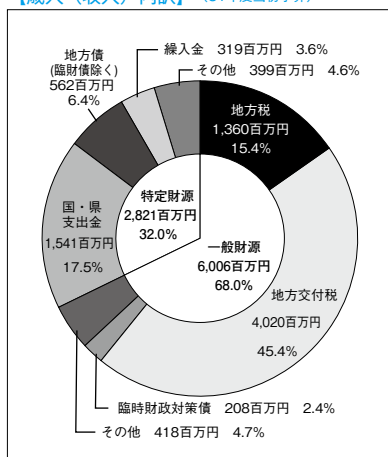
(29年度決算)(%)

実質赤字比率	- (14.38)
連結実質赤字比率	- (19.38)
実質公債費比率	10.2 (25.0)
将来負担比率	47.2 (350.0)

()内は早期健全化基準

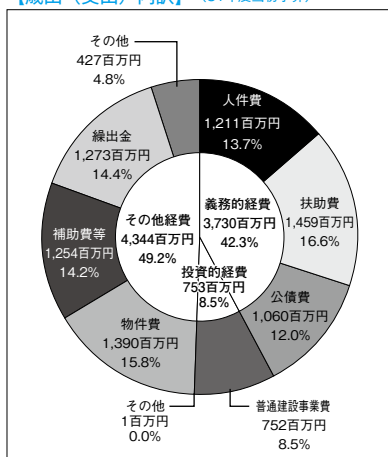
【歳入(収入)内訳】

(31年度当初予算)



【歳出(支出)内訳】

(31年度当初予算)



【財政比較分析表】 (29年度普通会計決算)

項 目	五戸町	類似団体	県内平均
財力力 (財力力指数)	0.28	0.36	0.33
財政構造の弾力性 (経常収支比率)	85.7%	89.7%	92.0%
公債費負担の状況 (実質公債費比率)	10.2%	8.9%	11.6%
将来負担の状況 (将来負担比率)	47.2%	19.8%	73.5%
給与水準 (ラスパイレス指数)	92.3	95.8	96.4
定員管理の状況 (人口千人当たり職員数)	7.89人	10.62人	6.95人
人件費・物件費等の状況 (人口1人当たり人件費・物件費等決算額)	130,202円	189,291円	126,833円

【税収の状況】 (29年度決算)

(百万円、%)

区 分	税収計	市 町 村 民 税			固 定 資 産 税				その他計
		個 人	法 人	計	土 地	家 屋	償却資産	計	
収入済額	1,505	592	80	672	165	311	184	660	173
(構成比)	(100.0)	(39.4)	(5.3)	(44.7)	(11.0)	(20.6)	(12.2)	(43.8)	(11.5)
徴収率	93.6	94.6	99.7	95.2	91.3	91.3	91.3	91.3	96.8

【公営企業会計の状況】 (29年度決算)

(百万円、%)

会計名 (法 適)	総収益	総費用	純 損 益	他会計繰入金	資金不足比率
五戸町病院事業会計	2,660	2,659	1	830	5.8
会計名 (法非適)	歳 入	歳 出	形式収支	他会計繰入金	資金不足比率
五戸町公共下水道事業特別会計	402	398	4	190	—
五戸町農業集落排水処理施設事業特別会計	116	114	2	89	—
五戸町簡易水道事業特別会計	95	94	1	40	—
五戸町住宅用地造成事業等特別会計	3	1	2	—	—

【公共施設等整備状況】 (29年度公共施設状況調査等) (%、㎡)

(カ所)

道 路 改 良 率	68.3
道 路 舗 装 率	69.4
公 園 (人口1人当たり面積)	14.9
上 水 道 等 普 及 率	90.1
汚 水 処 理 施 設 整 備 率	66.3

児童福祉・教育	保育所	0	文化	体育館	3
	幼稚園	2		プール	1
	こども園	5		陸上競技場	1
	小学校	4		野球場	1
	中学校	3		病院	1
文化	市民会館等	0	医療	病床数	167
	公民館	1		診療所	17
	図書館	1		※文化施設は市町村立分のみ	

【平成31年度主要施策】

(百万円)

項 目	事 業 概 要	当初予算
過疎対策道路事業費	五戸町過疎地域自立促進計画に基づき町道の改良工事や舗装新設工事を行い、交通通信体系の整備を図る。	123
橋梁補修事業費	橋梁長寿命化修繕計画に基づき老朽化の進む橋梁の修繕を行い、地域の道路網の安全性・信頼性を確保する。	160
小中学校遠距離通学者対策費	居住地から学校までが遠く離れている小中学生に対し、スクールバスを運行して通学手段の確保を図る。	62
五戸ケーブルテレビ事業	町内の難視聴解消を目的として整備されたケーブルテレビ施設の維持管理及び自主放送チャンネル「五戸ちゃんねる」の運用を実施。	30
消防自動車整備事業	町内消防団に配置する消防ポンプ自動車を購入し、消防力の向上を図る。	23

【平成31年度ユニークソフト事業】

(千円)

項 目	事 業 概 要	当初予算
多世代交流支援事業	子どもたちが地域資源について学び、地域の物産を大人の協力を得て首都圏にPRすることで、多世代の交流とふるさと愛の醸成を図る。	2,795
ものづくり支援事業	新しい商品に挑戦するための試作品開発及び販路開拓に取り組む町内企業に補助金を交付することで、地域の経済効果の向上を目指す。	3,298
観光振興整備事業	地域に合った観光づくり・人材づくりに関する事業や中心商店街ににぎわいを創出する事業を実施することで、観光による地域経済の発展を図る。	1,701
移住促進・支援事業	地域の歴史的景観や自然環境の豊かさをPRして知名度を高め、大都市圏からの移住促進を図る。	5,899
青少年就農ステップアップ支援事業	国の青年就農給付金給付期間終了後、認定農業者の認定を受け営農を継続する者に対して行う町独自の支援金給付事業。	5,100

【祭・行事】

このへ夏まつり・花火大会（8月3日）、五戸まつり（8月30日～9月1日）

【主な施設】

歴史みらいパーク、ひばり野公園（サッカー場・五戸ドーム・スポーツ交流センター）、倉石スポーツセンター、ふれあい市ごのへ、温泉（五戸温泉・倉石温泉・まきば温泉）、このへ郷土館

【名所・旧跡・著名人】

名 所	歴史の奥州街道、江渡家住宅（国指定重要文化財）、五戸代官所門、旧園子家住宅、小渡平公園、ひばり野ダリア園、正子のチューリップ園
旧 跡	薬師前遺跡、中市館跡
著 名 人	鳥谷部春汀（評論家）、江渡秋嶺（思想家）、木村秀政（博士）、小渡恵利子（ソプラノ歌手）、手倉森誠（サッカー指導者）、太田忍（レスリング選手）、東京ハイジ（姉妹クリエイター）

【名産・特産品】

農 林 水 産 物	馬内、倉石牛、青森シャモロック、ながいも、にんにく、紅玉、コルトさくらんぼ（6月～7月）、丸いも（つくねいも）
伝 統 工 芸 品	五戸ばおり、南部菱刺し、南部裂織
そ の 他	なんばんみそ、五戸駄菓子、紅玉入りりんごジュース、地酒（菊駒・如空）、倉石焼（陶芸）



	所在地 〒039-0292 田子町大字田子字天神堂平81 電話 (0179) 32-3111 Fax (0179) 32-4294		木 ナナカマド	花 山ツツジ	鳥 キセキレイ
	首 長 やまもと はるみ 山本 晴美 (54歳) 第2期 任期 令和2. 1. 14		姉妹都市提携 ギルロイ・アメリカ・S 63. 4. 18 モンテネリ・イタリア・H 4. 9. 11 瑞山・韓国・H24. 6. 22		
副町長	原 昌徳	議 長	澤口 勝		
議 員	現議員数 () 10	条例定数 [] 10	任 期 令和 5. 5. 29		
地域指定 (過) (辺) (集) (農)					

(平成31年4月1日現在)

【人 口】

(人、世帯)

区 分	人 口	世帯数
17. 10. 1 (国調)	6, 883	2, 214
22. 10. 1 (国調)	6, 175	2, 097
27. 10. 1 (国調)	5, 554	2, 006
31. 4. 1 (住基)	5, 499	2, 168

【産業構造】 (27.10国調)

(人、%)

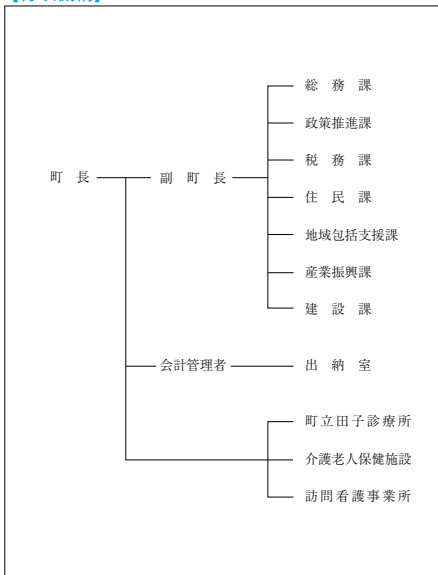
区 分	就業人口	構 成 比
第1次産業	1, 098	36. 7
第2次産業	708	23. 7
第3次産業	1, 186	39. 6
計 (分類不能分含む)	2, 997	

構成比は分母から分類不能分を除いて算出

【人口動態】 (27.10国調)

人口密度	23. 0 人/km ²
人口伸率	△ 10. 1 %
0～14歳人口割合	9. 3 %
65歳以上人口割合	39. 5 %

【行政機構】



【行政区域名積】 (30.10.1現在)

241. 98 km ²

【職員数】 (30.4.1現在)

(人)

普 通 会 計 計	84
一 般 行 政 部 門	67
特 別 行 政 部 門	17
公 営 企 業 等 会 計 計	39
合 計	123

【一般行政職平均給料月額等】 (30.4.1現在)

一般行政職平均給料月額 (百 円)	2, 790
平均年齢 (歳)	40. 4
平均経験年数 (年)	19. 0

【主な歳入歳出】

(百万円、%)

区 分	31年度 当 初	構成比	29年度 決 算	構成比
歳 入 計	4,676	100.0	4,694	100.0
地 方 税	498	10.7	502	10.7
地 方 交 付 税	2,130	45.5	2,277	48.5
国・県支出金	789	16.9	650	13.9
地方債(臨財債除く)	401	8.6	443	9.4
臨時財政対策債	89	1.9	114	2.4
繰入金	283	6.0	210	4.5
その他	486	10.4	498	10.6
歳 出 計	4,676	100.0	4,611	100.0
義務的経費計	1,794	38.4	1,799	39.0
人件費	705	15.1	718	15.6
扶助費	473	10.1	446	9.7
公債費	616	13.2	635	13.7
投資的経費計	640	13.7	578	12.5
普通建設事業費	639	13.7	530	11.5
その他経費計	2,242	47.9	2,234	48.5
物件費	895	19.1	870	18.9
補助費等	698	14.9	652	14.1
繰出金	549	11.8	593	12.9
その他	100	2.1	119	2.6

【財政指数】

(29年度決算)(百万円、%)

標準財政規模	2,870
財政力指数	0.203
経常収支比率	92.5
基金現在高	1,615
財政調整基金	1,070
減債基金	199
対標準財政規模 [※]	44.2%
その他特定目的基金	346
地方債現在高(臨財債含む)	5,633
地方債現在高(臨財債除く)	3,903

※対標準 = $\frac{\text{財政調整基金} + \text{減債基金}}{\text{標準財政規模}} \times 100$
財政規模

【健全化判断比率】

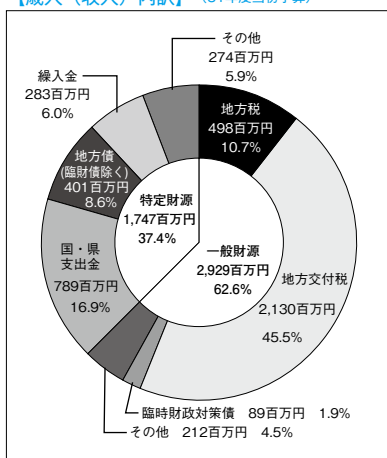
(29年度決算)(%)

実質赤字比率	- (15.00)
連結実質赤字比率	- (20.00)
実質公債費比率	9.0 (25.0)
将来負担比率	21.4 (350.0)

() 内は早期健全化基準

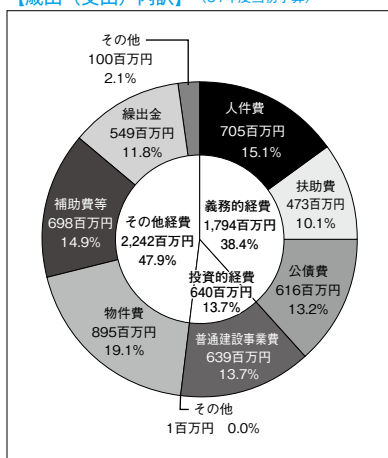
【歳入(収入)内訳】

(31年度当初予算)



【歳出(支出)内訳】

(31年度当初予算)



【財政比較分析表】 (29年度普通会計決算)

項 目	田子町	類似団体	県内平均
財政力（財政力指数）	0.20	0.27	0.33
財政構造の弾力性（経常収支比率）	92.5%	86.3%	92.0%
公債費負担の状況（実質公債費比率）	9.0%	8.5%	11.6%
将来負担の状況（将来負担比率）	21.4%	—	73.5%
給与水準（ラスパイレス指数）	94.3	96.0	96.4
定員管理の状況（人口千人当たり職員数）	14.65人	15.56人	6.95人
人件費・物件費等の状況（人口1人当たり人件費・物件費等決算額）	273,851円	280,204円	126,833円

【税収の状況】 (29年度決算)

(百万円、%)

区 分	税収計	市 町 村 民 税			固 定 資 産 税				その他計
		個 人	法 人	計	土 地	家 屋	償却資産	計	
収入済額	502	164	33	197	67	103	70	240	65
(構成比)	(100.0)	(32.6)	(6.6)	(39.2)	(13.4)	(20.6)	(13.9)	(47.9)	(12.9)
徴収率	95.7	98.0	100.0	98.3	90.6	90.6	100.0	93.2	97.8

【公営企業会計の状況】 (29年度決算)

(百万円、%)

会計名（法 適）	総収益	総費用	純 損 益	他会計繰入金	資金不足比率
水道事業特別会計	153	138	15	9	—

【公共施設等整備状況】 (29年度公共施設状況調査) (%、㎡)

(カ所)

道 路 改 良 率	39.6
道 路 舗 装 率	40.0
公 園（人口1人当たり面積）	14.7
上 水 道 等 普 及 率	90.9
汚 水 処 理 施 設 整 備 率	29.6

児童福祉・教育	保育所	2	文化	体育館	1
	幼稚園	1		プ ー ル	1
	こども園	0		陸上競技場	0
	小学校	3		野 球 場	0
	中学校	1		病 院	0
文化	市民会館等	0	医療	病 床 数	0
	公 民 館	2		診 療 所	6
	図 書 館	1		※文化施設は市町村立分のみ	

【平成31年度主要施策】

(百万円)

項 目	事 業 概 要	当初予算
林道整備事業	高性能林業機械の林内搬入路を整備することによる労働力の軽減と、林産物を効率よく市場に搬出するための林道を整備する	262
町道新設改良事業	歩行者と車輛の通行を考慮し、安全性及び利便性を向上させるために、拡幅改良や舗装改良等の整備を行う	88
橋梁補修事業	町道橋の老朽化及び破損の著しい箇所について、部材の交換等の維持補修工事を実施し、通行の確保に努める	84
6次産業化推進事業	基幹産業である農林業の活性化を図り地域活性化につなげるため、地域資源を活用した6次産業化等を推進し農業者の所得向上に努める	20
集会施設改修事業	集会施設の老朽化に伴い、機能維持や長寿命化を図るとともに高齢者に配慮した施設とするため、トイレ等の特別改修を実施する	16

【平成31年度ユニークソフト事業】

(千円)

項 目	事 業 概 要	当初予算
定住移住関連事業	住みやすい環境を創るために、移住体験住宅、通勤・住宅入居支援、住宅建設支援の他、結婚祝金や同窓会開催の結婚支援等を行う	30,596
中高生海外派遣事業	中高生の国際理解教育及び語学力向上等を目的として、姉妹都市である米国ギリロイ市へ派遣し、経費の一部助成を行う	11,160
創業支援事業	創業に関するスキルを習得するための実践塾を開講する。新たなビジネス展開のために要する経費の一部助成等を行う	3,030
英語塾実施事業	外部講師を招き、中学生や田子高校生を対象に英検の取得、受験勉強のサポートを目的とした、英語に特化した塾を運営する	713

【祭・行事】

大黒森つつじまつり（6月上旬）、田子にんにく収穫祭（6月下旬）、相米慎二監督映画祭り（8月下旬）、にんにくとべごまつり（10月上旬）、たっこにんにくまつり（2月下旬）

【主な施設】

タブコピアンブラザ、ガーリックセンター、タブコピ創遊村、創遊村229スキーランド
--

【名所・旧跡・著名人】

名 所	みろくの滝、大黒森、蛇王の松、ドコノ森
旧 跡	
著 名 人	宇藤義一（画伯）、川三番地（マンガ家）

【名産・特産品】

農 林 水 産 物	たっこにんにく、田子牛（黒毛和牛）、黒にんにく
伝 統 工 芸 品	
そ の 他	田子ガーリックステーキごはん、JATSTACCOLA、にんにくラーメン



	所在地 〒039-0892 南部町大字苫米地字下宿23-1 電 話 (0178) 84-2111 F a x (0178) 84-4404		木 赤松	花 ほたん	鳥 うぐいす
	首 長 く どう すけなお 工藤 祐直 (63歳) 第4期 任期 令和4. 2. 11		姉妹都市提携 —		
副町長	佐々木 俊昭	議 長	馬場 又彦		
議 員	現議員数 (1) 15	条例定数 [] 16	任 期 令和 元. 9. 30	沿革 平18. 1. 1 合併 名川町・南部町・福地村	
				地域指定	③ ② ① ④

(平成31年4月1日現在)

【人 口】

(人、世帯)

区 分	人 口	世帯数
17. 10. 1 (国調)	21, 552	6, 802
22. 10. 1 (国調)	19, 853	6, 621
27. 10. 1 (国調)	18, 312	6, 419
31. 4. 1 (住基)	18, 101	7, 443

【産業構造】 (27.10国調)

(人、%)

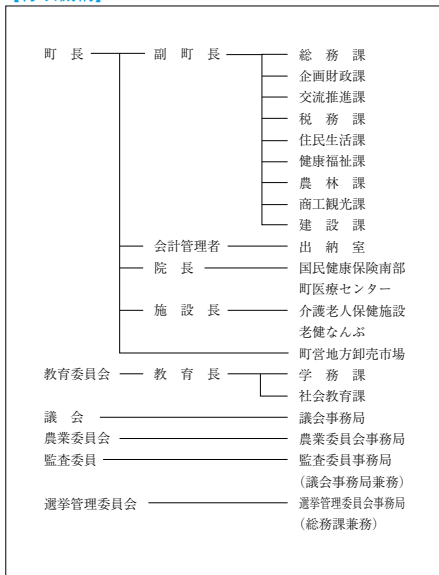
区 分	就業人口	構 成 比
第1次産業	2, 355	25. 3
第2次産業	2, 039	21. 9
第3次産業	4, 915	52. 8
計 (分類不能分含む)	9, 370	

構成比は分母から分類不能分を除いて算出

【人口動態】 (27.10国調)

人口密度	119. 6 人/km ²
人口伸率	△ 7. 8 %
0～14歳人口割合	10. 2 %
65歳以上人口割合	35. 8 %

【行政機構】



【行政区域名積】 (30.10.1現在)

153. 12 km ²

【職員数】 (30.4.1現在)

(人)

普 通 会 計 計	161
一 般 行 政 部 門	139
特 別 行 政 部 門	22
公 営 企 業 等 会 計 計	120
合 計	281

【一般行政職平均給料月額等】 (30.4.1現在)

一般行政職平均給料月額 (百 円)	3, 020
〃 平均年齢 (歳)	43. 0
〃 平均経験年数 (年)	22. 1

【主な歳入歳出】

(百万円、%)

区 分	31年度 当 初	構成比	29年度 決 算	構成比
歳 入 計	11,173	100.0	10,494	100.0
地 方 税	1,493	13.4	1,591	15.2
地 方 交 付 税	4,679	41.9	5,155	49.1
国・県支出金	1,541	13.8	1,541	14.7
地方債(臨財債除く)	1,661	14.9	545	5.2
臨時財政対策債	227	2.0	287	2.7
繰 入 金	420	3.7	108	1.0
そ の 他	1,152	10.3	1,267	12.1
歳 出 計	11,173	100.0	10,106	100.0
義 務 的 経 費 計	4,188	37.5	4,307	42.6
人 件 費	1,367	12.2	1,335	13.2
扶 助 費	1,457	13.1	1,429	14.1
公 債 費	1,364	12.2	1,543	15.3
投 資 的 経 費 計	2,247	20.1	1,236	12.2
普 通 建 設 事 業 費	2,245	20.1	1,215	12.0
そ の 他 経 費 計	4,738	42.4	4,563	45.2
物 件 費	1,483	13.3	1,193	11.8
補 助 費 等	1,586	14.2	1,322	13.1
繰 出 金	1,435	12.8	1,456	14.4
そ の 他	234	2.1	592	5.9

【財政指数】

(29年度決算)(百万円、%)

標準財政規模	6,988
財政力指数	0.271
経常収支比率	84.7
基金現在高	10,658
財政調整基金	1,797
減債基金	3,127
対標準財政規模 [※]	70.5%
その他特定目的基金	5,734
地方債現在高(臨財債含む)	11,891
地方債現在高(臨財債除く)	6,988

※対標準 = $\frac{\text{財政調整基金} + \text{減債基金}}{\text{標準財政規模}} \times 100$
財政規模

【健全化判断比率】

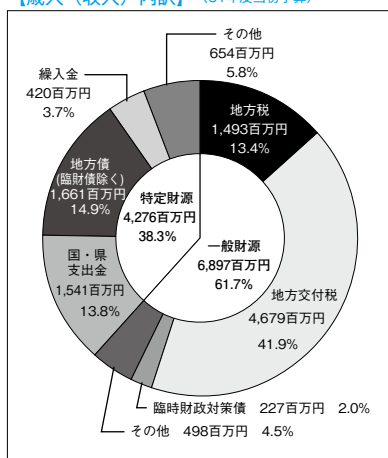
(29年度決算)(%)

実質赤字比率	- (14.05)
連結実質赤字比率	- (19.05)
実質公債費比率	8.6 (25.0)
将来負担比率	- (350.0)

() 内は早期健全化基準

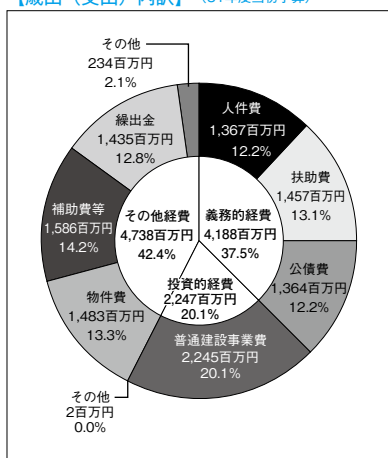
【歳入(収入)内訳】

(31年度当初予算)



【歳出(支出)内訳】

(31年度当初予算)



【財政比較分析表】 (29年度普通会計決算)

項 目	南部町	類似団体	県内平均
財政力（財政力指数）	0.27	0.36	0.33
財政構造の弾力性（経常収支比率）	84.7%	89.7%	92.0%
公債費負担の状況（実質公債費比率）	8.6%	8.9%	11.6%
将来負担の状況（将来負担比率）	—	—	73.5%
給与水準（ラスパイレス指数）	92.8	95.8	96.4
定員管理の状況（人口千人当たり職員数）	8.82人	10.62人	6.95人
人件費・物件費等の状況（人口1人当たり人件費・物件費等決算額）	136,776円	189,291円	126,833円

【税収の状況】 (29年度決算)

(百万円、%)

区 分	税収計	市 町 村 民 税			固 定 資 産 税				その他計
		個 人	法 人	計	土 地	家 屋	償却資産	計	
収入済額	1,591	546	52	598	167	292	381	840	153
(構成比)	(100.0)	(34.3)	(3.3)	(37.6)	(10.5)	(18.4)	(23.9)	(52.8)	(9.6)
徴収率	93.9	94.5	97.8	94.7	87.4	87.4	99.8	92.6	97.5

【公営企業会計の状況】 (29年度決算)

(百万円、%)

会計名（法 適）	総収益	総費用	純 損 益	他会計繰入金	資金不足比率
病院事業会計	1,066	1,078	△12	150	—
会計名（法非適）	歳 入	歳 出	形式収支	他会計繰入金	資金不足比率
南部町営地方卸売市場	250	246	3	29	—
南部町公共下水道事業特別会計	239	239	0	93	—
南部町農業集落排水事業特別会計	301	301	0	225	—

【公共施設等整備状況】 (29年度公共施設状況調査等) (%、㎡)

(カ所)

道 路 改 良 率	58.6
道 路 舗 装 率	58.6
公 園（人口1人当たり面積）	17.2
上 水 道 等 普 及 率	97.0
汚 水 処 理 施 設 整 備 率	77.7

児童福祉・教育	保育所	3	文化	体育館	3
	幼稚園	1		プ ー ル	2
	こども園	0		陸上競技場	2
	小学校	8	野 球 場	2	
	中学校	4	病 院	2	
文化	市民会館等	2	医療	病 床 数	126
	公民館	6		診 療 所	12
	図 書 館	0			

※文化施設は市町村立分のみ

【平成31年度主要施策】

(百万円)

項 目	事 業 概 要	当初予算
統合庁舎建設事業	行政組織を集約するため、統合庁舎を建設する	992
町道整備事業	町道の長寿命化と利便性向上のため、道路改良補修を行う	480
公営住宅整備事業	住環境整備のため、既存公営住宅の建替えを行う	50
地域集会所施設整備事業	地域の交流拠点となる集会所施設を新築・改装する	81
消防団拠点施設・設備整備事業	防災体制強化のため、拠点施設及び消防施設の整備を行う	38

【平成31年度ユニークソフト事業】

(千円)

項 目	事 業 概 要	当初予算
中学生海外派遣事業	青少年育成のため、中学生を海外に派遣する	10,150
中学生健診事業	中学1～2年生を対象に成人病検診・ピロリ菌検査を行う	1,549
まごころ宅配事業	中山間地域の高齢者対象の移動販売事業の補助を行う	5,800
果樹暴風網整備事業	果樹暴風網の更新に係る費用の補助を行う	4,950
消費税軽減税率対策事業	消費税軽減税率対応レジスターの導入・改修への補助を行う	2,000

【祭・行事】

うぐいすマラソン大会 (4月下旬)、南部町春まつり (5月3・4日)、ぼたんまつり (5月中旬～6月上旬)、ジャックまつり (7月中旬)、南部まつり・なんぶサマーフェスティバル (8月11日)、名川秋まつり (9月8～10日)、とまべちまつり (9月中旬)、南部七唄七踊り全国大会 (9月下旬)、南部町秋の大収穫祭 (11～12月)、あおり鍋自慢 (11月下旬)、極寒祭・南部地方えんぶり (2月上旬)、長靴アイスホッケー大会 (2月下旬)、農業観光「四季のまつり」(通年)

【主な施設】

名川チェリリン村、チェリウス、チェリーセンター、楽楽ホール、長谷ぼたん園、ふれあい交流プラザ、バーデパーク、ふくちジャックドセンター、ゆとりあ、なんぶふるさと物産館、史跡聖寿寺館跡案内所


【名所・旧跡・著名人】

名 所	白華山法光寺・承陽塔 (国登録有形文化財)、南部利康霊屋 (国指定重要文化財)、村井家住宅主屋 (国登録有形文化財)、田中家住宅主屋・米蔵・門 (国登録有形文化財)
旧 跡	聖寿寺館跡 (国指定史跡)
著 名 人	坂本サトル (ミュージシャン)

【名産・特産品】

農 林 水 産 物	さくらんぼ (ジェノハート)、うめ、もも、ゼネラルレクラーク、ぶどう、りんご、妙丹柿、いちご、南部太ねぎ、ながいも、阿房宮 (食用菊)、にんにく (福地ホワイト六片種発祥の地)
伝 統 工 芸 品	
そ の 他	達人村認証産品



	所在地 〒039-1201 階上町大字道仏字天当平1-87		木 けやき	花 つつじ	鳥 うぐいす
	電話 (0178) 88-2111 F a x (0178) 88-2117		姉妹都市提携 —		魚 アブラメ
首 長 はま や とよ み 浜谷 豊美 (62歳) 第4期 任期 令和3. 12. 23			沿革 昭55. 5. 1 町制施行		
副町長	沼沢 範雄	議 長	林 貢		
議 員	現議員数 () 14	条例定数 [] 14	任 期 令和 5. 4. 29		地域指定 (農) (畜)

(平成31年4月1日現在)

【人 口】

(人、世帯)

区 分	人 口	世帯数
17. 10. 1 (国調)	15, 356	5, 779
22. 10. 1 (国調)	14, 699	5, 707
27. 10. 1 (国調)	14, 025	5, 699
31. 4. 1 (住基)	13, 498	5, 929

【産業構造】(27.10国調)

(人、%)

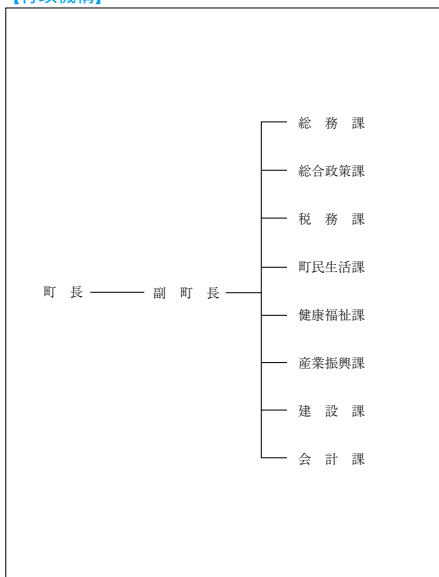
区 分	就業人口	構 成 比
第1次産業	563	8. 9
第2次産業	1, 961	30. 9
第3次産業	3, 818	60. 2
計 (分類不能分含む)	6, 480	

構成比は分母から分類不能分を除いて算出

【人口動態】(27.10国調)

人口密度	149. 2 人/km ²
人口伸率	△ 4. 6 %
0～14歳人口割合	10. 6 %
65歳以上人口割合	27. 4 %

【行政機構】



【行政区域名積】(30.10.1現在)

94. 01 km ²

【職員数】(30.4.1現在)

(人)

普 通 会 計 計	90
一 般 行 政 部 門	75
特 別 行 政 部 門	15
公 営 企 業 等 会 計 計	15
合 計	105

【一般行政職平均給料月額等】(30.4.1現在)

一般行政職平均給料月額(百 円)	2, 888
〃 平均年齢(歳)	38. 8
〃 平均経験年数(年)	16. 8

【主な歳入歳出】

(百万円、%)

区 分	31年度 当 初	構成比	29年度 決 算	構成比
歳 入 計	5,730	100.0	6,195	100.0
地 方 税	1,023	17.9	1,138	18.4
地 方 交 付 税	2,130	37.2	2,302	37.2
国・県支出金	1,284	22.4	1,303	21.0
地方債(臨財債除く)	183	3.2	270	4.3
臨時財政対策債	130	2.3	173	2.8
繰 入 金	485	8.5	317	5.1
そ の 他	495	8.5	692	11.2
歳 出 計	5,730	100.0	5,881	100.0
義 務 的 経 費 計	2,653	46.3	2,609	44.4
人 件 費	803	14.0	774	13.2
扶 助 費	1,062	18.5	1,042	17.7
公 債 費	788	13.8	793	13.5
投 資 的 経 費 計	684	11.9	834	14.2
普通建設事業費	684	11.9	757	12.9
そ の 他 経 費 計	2,393	41.8	2,438	41.4
物 件 費	975	17.0	850	14.4
補 助 費 等	553	9.7	582	9.9
繰 出 金	717	12.5	688	11.7
そ の 他	148	2.6	318	5.4

【財政指數】

(29年度決算)(百万円、%)

標準財政規模	3,752
財政力指數	0.348
經常収支比率	91.9
基金現在高	2,019
財政調整基金	1,725
減債基金	18
対標準財政規模 [※]	46.5%
その他特定目的基金	276
地方債現在高(臨財債含む)	6,866
地方債現在高(臨財債除く)	4,245

※対標準 = $\frac{\text{財政調整基金} + \text{減債基金}}{\text{標準財政規模}} \times 100$

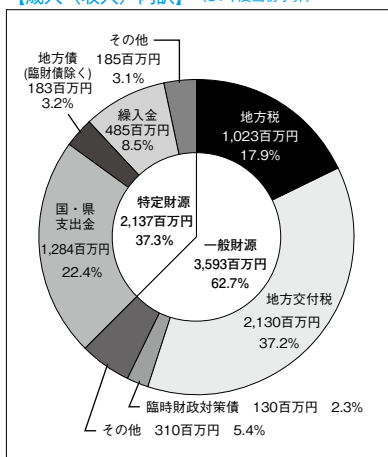
【健全化判断比率】

(29年度決算)(%)

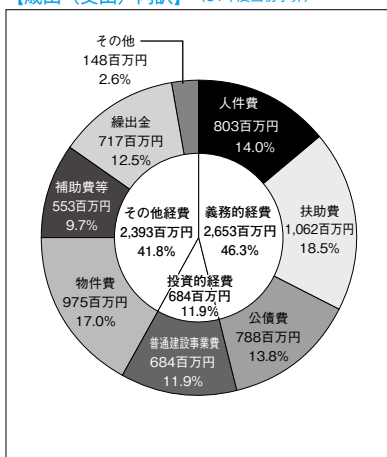
実質赤字比率	- (15.00)
連結実質赤字比率	- (20.00)
実質公債費比率	10.7 (25.0)
将来負担比率	65.6 (350.0)

() 内は早期健全化基準

【歳入(収入)内訳】 (31年度当初予算)



【歳出(支出)内訳】 (31年度当初予算)



【財政比較分析表】 (29年度普通会計決算)

項 目	階上町	類似団体	県内平均
財政力（財政力指数）	0.35	0.47	0.33
財政構造の弾力性（経常収支比率）	91.9%	87.8%	92.0%
公債費負担の状況（実質公債費比率）	10.7%	9.1%	11.6%
将来負担の状況（将来負担比率）	65.6%	32.8%	73.5%
給与水準（ラスパイレス指数）	96.4	96.5	96.4
定員管理の状況（人口千人当たり職員数）	6.56人	10.32人	6.95人
人件費・物件費等の状況（人口1人当たり人件費・物件費等決算額）	126,070円	174,429円	126,833円

【税収の状況】 (29年度決算)

(百万円、%)

区 分	税収計	市 町 村 民 税			固 定 資 産 税				その他計
		個 人	法 人	計	土 地	家 屋	償却資産	計	
収入済額	1,138	484	54	538	115	226	134	475	125
(構成比)	(100.0)	(42.6)	(4.7)	(47.3)	(10.1)	(19.8)	(11.8)	(41.7)	(11.0)
徴収率	93.6	92.9	99.4	93.5	91.3	92.9	93.5	92.7	98.1

【公営企業会計の状況】 (29年度決算)

(百万円、%)

会計名（法非適）	歳 入	歳 出	形式収支	他会計繰入金	資金不足比率
公共下水道事業特別会計	315	311	4	126	—
漁業集落排水事業特別会計	43	42	1	34	—

【公共施設等整備状況】 (29年度公共施設状況調査等) (%、㎡)

(カ所)

道 路 改 良 率	67.4
道 路 舗 装 率	71.0
公園（人口1人当たり面積）	9.4
上 水 道 等 普 及 率	97.5
汚 水 処 理 施 設 整 備 率	51.2

児童福祉・教育	保育所	1	文化	体育館	2
	幼稚園	0		プール	1
	こども園	3		陸上競技場	0
	小学校	6	野球場	0	
	中学校	2	医療	病院	0
	市民会館等	0		病床数	0
公民館	1	診療所		7	
文化	図書館	0			

※文化施設は市町村立分のみ

【平成31年度主要施策】

(百万円)

項 目	事 業 概 要	当初予算
第5次階上町総合振興計画の策定	町の最上位計画である「第4次階上町総合振興計画」の成果や課題を検証し、「10年先を見据えたまちづくり」の目標を設定する。	2
都市計画マスタープランの策定	将来的に都市再生整備計画を策定するため、アンケート調査等を実施して、人口減少等の都市計画における課題を整理する。	7
ハマの活性化推進事業	はしかみハマの駅あるでい〜ば等の町内観光施設が共催イベントや商品開発を連携協力して行い、更なる誘客や産業振興に繋げていく。	34
健康長寿のまちづくり推進事業	年代に応じた健康食（減塩食）や喫煙予防、運動習慣などの普及・啓発を図るため、健康教室や健康フォーラムなどを開催する。	3
コミュニティパスの新たな運行体系による運用	利用者への聞き取りやアンケート等による効果検証を行い、町の中心部への移動手段の確保や生徒の下校時間、JR階上駅での接続に配慮した再編による運行を行う。	40

【平成31年度ユニークソフト事業】

(千円)

項 目	事 業 概 要	当初予算
階上アプラメブランド化推進事業	町の魚「アプラメ」のブランド化を推進するため、八戸水産高等学校と連携して、階上産アプラメの知名度向上や六次産業化に資する事業を展開する。	2,478
がん予防対策事業	各種検診などに加え、大腸がん検診に係る自己負担分を町が全額負担することで、受診料の無料化を実施する。	31,624
コンビニ収納対応システム改修	コンビニエンスストア等での町税の納付を可能とするため、必要なシステム改修を行う。	8,657
空き家等対策事業	空き家バンク制度を利用した方に、取引仲介手数料補助金や成約奨励金、引越費用補助金、家財道具等撤去費補助金、改修支援費補助金を交付する。	1,171
ふるさと定住促進補助制度	町の奨学金の貸与を受けた方が償還期間中に町に在住した場合、償還額の一部を補助する。	4,443

【祭・行事】

はしかみつじマラソン大会（6月第1日曜日）、はしかみ臥牛山まつり（6月第1土曜日、日曜日）、はしかみいちご煮祭り（7月第4土曜日、日曜日）、階上早生新そば祭り（10月下旬）、町民文化祭（11月第1土曜日、日曜日）、階上どんこまつり（11月10日）、早生えんぶり祭り（2月上旬）
--

【主な施設】


わっせ交流センター、道の駅はしかみふるさとにぎわい広場、フォレストピア階上、はしかみハマの駅あるでい〜ば、階上岳つじの森キャンプ場、森の交流館、石鉢ふれあい交流館、町民プール、民俗資料収集館、ハートフルプラザ・はしかみ、道仏交流センター
--

【名所・旧跡・著名人】

名 所	寺下観音、灯明堂跡、階上岳、階上海岸、階上灯台、ふるさと河川公園、アスナ公園、田代せせらぎ公園、石灰鉱山、県指定天然記念物（茨鳥のトチノキ、うつぎ、平のサイカチ、銀杏木窪の大銀杏）、交流の森広場
旧 跡	明治29年小舟渡海岸の海嘯死亡者の碑、昭和8年大蛇海岸の海嘯記念碑、昭和8年榊海岸の震嘯災記念碑、東日本大震災の津波の碑、千年川相撲碑、お台場跡、接待宗碩の経塚
著 名 人	太田広城（青森県典事、八戸藩大参事、奥尻島戸長）、木村露村（歌人）、法師浜板白（俳人、「八戸小唄」や「階上音頭」の作詞者）、萩ノ沢甚作（階上村郷土研究会機関紙創刊者）、笹山秀雄（ジャカルタ・パレンバアジア競技大会レスリング日本代表監督）

【名産・特産品】

農 林 水 産 物	ウニ、アワビ、アプラメ、どんこ、階上早生そば、長ねぎ
伝 統 工 芸 品	
そ の 他	いちご煮、塩うに、階上早生そば、階上早生そば焼酎「早生のめぐみ」、山ぶどうジュース、海藻ラーメン、ハマラーメン、おみそ汁の具、かけの海藻（干しまつも、乾燥わかめ、乾燥ふのり）、よもぎ餅、ふのりドーナツ、わかめ塩味ソフトクリーム

	所在地 〒039-1801 新郷村大字戸来字風呂呂前10 電 話 (0178) 78-2111 F a x (0178) 78-2118		木 柵の木	花 水ばしょう	鳥 ー
	首 長 さくらい まさひろ 櫻井 雅洋 (66歳) 第1期 任期 令和3. 5. 28		沿革 昭30. 7. 29 合併 野沢村大字西越 戸来村 昭31. 4. 1 境界変更 五戸町大字手倉橋の一部		
副村長	ー	議 長	福山 恵一郎		
議 員	現議員数 (1) 8	条例定数 [] 8	任 期 令和 2. 7. 28		
			地域指定 (調) (迎) (集) (農)		

(平成31年4月1日現在)

【人 口】

(人、世帯)

区 分	人 口	世帯数
17. 10. 1 (国調)	3, 143	907
22. 10. 1 (国調)	2, 851	874
27. 10. 1 (国調)	2, 509	831
31. 4. 1 (住基)	2, 458	922

【産業構造】 (27.10国調)

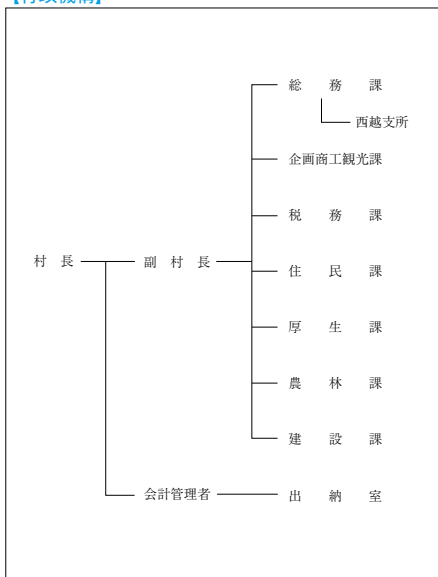
(人、%)

区 分	就業人口	構 成 比
第1次産業	682	48. 5
第2次産業	243	17. 3
第3次産業	481	34. 2
計 (分類不能分含む)	1, 407	

構成比は分母から分類不能分を除いて算出

【人口動態】 (27.10国調)

人口密度	16. 6 人/km ²
人口伸率	△ 12. 0 %
0～14歳人口割合	8. 2 %
65歳以上人口割合	44. 9 %

【行政機構】

【行政区域名積】 (30.10.1現在)

150. 77 km ²

【職員数】 (30.4.1現在)

(人)

普 通 会 計 計	58
一 般 行 政 部 門	51
特 別 行 政 部 門	7
公 営 企 業 等 会 計 計	15
合 計	73

【一般行政職平均給料月額等】 (30.4.1現在)

一般行政職平均給料月額 (百 円)	2, 864
平均年齢 (歳)	41. 0
平均経験年数 (年)	19. 3

【主な歳入歳出】

(百万円、%)

区 分	31年度 当 初	構成比	29年度 決 算	構成比
歳 入 計	2,583	100.0	2,958	100.0
地 方 税	196	7.6	210	7.1
地 方 交 付 税	1,390	53.8	1,625	54.9
国・県支出金	349	13.5	351	11.9
地方債(臨財債除く)	186	7.2	202	6.8
臨時財政対策債	51	2.0	69	2.3
繰 入 金	159	6.2	186	6.3
そ の 他	252	9.7	315	10.7
歳 出 計	2,583	100.0	2,797	100.0
義 務 的 経 費 計	1,038	40.2	1,018	36.4
人 件 費	555	21.5	531	19.0
扶 助 費	202	7.8	199	7.1
公 債 費	281	10.9	288	10.3
投 資 的 経 費 計	308	11.9	437	15.6
普通建設事業費	305	11.8	422	15.1
そ の 他 経 費 計	1,237	47.9	1,342	48.0
物 件 費	492	19.0	465	16.6
補 助 費 等	270	10.5	349	12.5
繰 出 金	401	15.5	412	14.7
そ の 他	74	2.9	116	4.2

【財政指数】

(29年度決算)(百万円、%)

標準財政規模	1,862
財政力指数	0.13
経常収支比率	84.7
基金現在高	998
財政調整基金	325
減債基金	259
対標準財政規模 [※]	31.4%
その他特定目的基金	414
地方債現在高(臨財債含む)	2,558
地方債現在高(臨財債除く)	1,313

※対標準 = $\frac{\text{財政調整基金} + \text{減債基金}}{\text{標準財政規模}} \times 100$
財政規模

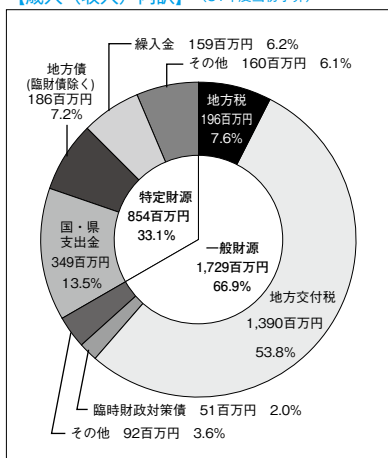
【健全化判断比率】

(29年度決算)(%)

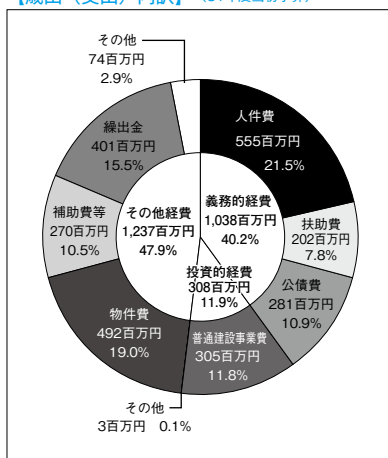
実質赤字比率	- (15.00)
連結実質赤字比率	- (20.00)
実質公債費比率	8.1 (25.0)
将来負担比率	24.0 (350.0)

() 内は早期健全化基準

【歳入(収入)内訳】 (31年度当初予算)



【歳出(支出)内訳】 (31年度当初予算)



【財政比較分析表】 (29年度普通会計決算)

項 目	新郷村	類似団体	県内平均
財政力(財政力指数)	0.13	0.18	0.33
財政構造の弾力性(経常収支比率)	84.7%	83.3%	92.0%
公債費負担の状況(実質公債費比率)	8.1%	7.1%	11.6%
将来負担の状況(将来負担比率)	24.0%	—	73.5%
給与水準(ラスパイレス指数)	93.1	95.4	96.4
定員管理の状況(人口千人当たり職員数)	22.82人	21.65人	6.95人
人件費・物件費等の状況(人口1人当たり人件費・物件費等決算額)	387,720円	413,257円	126,833円

【税収の状況】 (29年度決算)

(百万円、%)

区 分	税収計	市 町 村 民 税			固 定 資 産 税				その他計
		個 人	法 人	計	土 地	家 屋	償却資産	計	
収入済額	210	65	8	73	26	38	53	117	20
(構成比)	(100.0)	(31.0)	(3.8)	(34.8)	(12.4)	(18.1)	(25.2)	(55.7)	(9.5)
徴収率	96.2	97.1	100.0	97.3	92.8	92.8	98.9	95.5	95.9

【公営企業会計の状況】 (29年度決算)

(百万円、%)

会計名(法非適)	歳 入	歳 出	形式収支	他会計繰入金	資金不足比率
新郷村簡易水道事業特別会計	94	94	0	14	—
新郷村特定環境保全公共下水道事業特別会計	226	226	0	117	—
新郷村農業集落排水事業特別会計	28	28	0	26	—

【公共施設等整備状況】 (29年度公共施設状況調査等) (%、㎡)

(カ所)

道 路 改 良 率	67.7
道 路 舗 装 率	56.6
公園(人口1人当たり面積)	41.8
上 水 道 等 普 及 率	61.3
汚 水 処 理 施 設 整 備 率	67.2

児童福祉・教育	保育所	0	文化	体育館	2
	幼稚園	0		プール	1
	こども園	1		陸上競技場	0
	小学校	2	野球場	1	
	中学校	2	医療	病院	0
文化	市民会館等	0	病床数	0	
	公民館	3	診療所	1	
	図書館	0	※文化施設は市町村立分のみ		

【平成31年度主要施策】

(百万円)

項 目	事 業 概 要	当初予算
中山間地域総合整備事業	村内の農業用排水路や農道等の農業生産基盤の整備と集落道や集落排水施設デジタル化される防災無線の更新等生活環境を整備する為の事業	65
雨池線道路改良事業	長峯・川代線と長槽・長崎線を結ぶ道路の未改良区間（600m）を改良	70
除雪ダンプ購入事業	老朽化した除雪ダンプ1台を更新	30
I C T教育環境整備事業	2020年から始まるプログラミング教育に対応する為、無線LANの整備と教育用タブレットを購入する	9

【平成31年度ユニークソフト事業】

(千円)

項 目	事 業 概 要	当初予算
集落活動支援事業	集落独自の魅力、個性、創造性を発揮して、集落の活性化及びコミュニケーションを図るための支援する。	4,000
新郷村商店活性化こども商品券	村商店の活性化を図ると共に、児童の健やかな育ちを支援することを目的とする。15歳に達した学年修了まで。12ヶ月分12,000円。	2,600
学校給食無料化事業（小学校）	子育て世帯の負担軽減や少子化対策、村への若者世帯の定住促進のため、小学校児童の学校給食費を村が負担して無料で支援する。	8,436
学校給食無料化事業（中学校）	子育て世帯の負担軽減や少子化対策、村への若者世帯の定住促進のため、中学校生徒の学校給食費を村が負担して無料で支援する。	6,738

【祭・行事】

<p>キリスト祭（6月第1日曜日）、ウエストーン祭（7月第1日曜日）、西越三嶽神社大祭（8月16日～17日）、戸来三嶽神社大祭（8月19日～20日）、新郷ふるさとまつり（10月第2日曜日）</p>
--

【主な施設】

<p>村営間木ノ平グリーンパーク、村営鶯の湯（野沢温泉、新郷温泉館）、キリストの里「伝承館」、都市農村交流センター、新郷村総合福祉センター、老人保健施設「しんごう」、有機資源センター新郷</p>

【名所・旧跡・著名人】

名 所	キリストの墓、大石神ピラミッド、十和利山、自然休養林「迷ヶ平」、水ばしょう群生地（菅場）、大駒ヶ岳、権現の滝、ストーンサークル（松木田）、ダケカンバ
旧 跡	
著 名 人	

【名産・特産品】

農 林 水 産 物	長いも、にんにく、高冷地野菜、郷のきみ、しいたけ、観賞用花き、牛乳、飲むヨーグルト、アイスクリーム、ハム、ソーセージ
伝 統 工 芸 品	
そ の 他	

